



Årsredovisning 2011

Storfors kommun 

Innehållsförteckning

KOMMUNSTYRELSENS KOMMENTAR.....	2
ORGANISATION.....	3
FÖRVALTNINGSBERÄTTELSE	5
UTVECKLING STORFORS KOMMUN.....	8
EKONOMISKT RESULTAT OCH ANALYS.....	13
PERSONAL & HÄLSOBOKSLUT	20
BARNBOKSLUT.....	21
MILJÖBOKSLUT	22
VERKSAMHETSREDOVISNING	23
POLITISK VERKSAMHET	23
KOMMUNSTYRELSEN.....	24
VATTEN OCH AVLOPP.....	26
MILJÖ OCH BYGGNADSNÄMND.....	30
SKOLA OCH VÄLFÄRD	33
VÅRD OCH OMSORG	36
KONCERNRÄKENSKAPER STORFORS KOMMUN	38
BRT BERGSLAGENS RÄDDNINGSTJÄNST	44
REDOVISNINGSPRINCIPER & BEGREPPSFÖRKLARINGAR	46

Kommunstyrelsens kommentar

Kommunen har under 2011 fortsatt arbetet med att vara en bra och attraktiv serviceorganisation som är till för våra medlemmar så som företag, invånare och föreningar.

Kommunens förutsättningar under 2011 har varit mycket varierande. En befolkningsökning fram till halvårsskiftet med 2 personer blev en minskning i slutet av året med 55 personer.

För framtiden är det viktigt att kommunen fortsätter att arbeta för att öka attraktiviteten och på så sätt bromsa kommunens befolkningsminskning. Översiktsplanen är uppdaterad och klar för att ställas ut under våren 2012. Näringslivsfrågor, kollektivtrafik, infrastruktur, kultur och fritidsfrågor kommer fortsatt att vara prioriterade områden för Kommunstyrelsen.

Personalens sjukfrånvaro har en fortsatt positiv trend. Kommunens totala sjukfrånvaro har fortfarande ett lågt medelvärde vilket är mycket glädjande. Vi fortsätter vårt aktiva arbete och jobbar mot en fortsatt låg sjukfrånvaro.

Vårt arbete med kulturen har nu bland annat inneburit att kommunen har anskaffat en digital bioprojektor. Flera åtgärder har påbörjats för att göra Folkets hus till ett attraktivt hus för alla medborgare, föreningar och organisationer i kulturuppropets anda. Sommarutställningen genomfördes tillsammans med Konstfrämjandet på Folkets Hus. UKM (Ung Kultur Möts) genomfördes under året med ett framgångsrikt resultat.

Kommunen har lagt mycket kraft på den av fullmäktige beslutade nya politiska organisationen samt den förändrade tjänstemannaorganisationen som trädde i kraft 2011-01-01. Under året beslutade kommunfullmäktige att Storfors kommun skall ingå i en ny gemensam nämnd där bland annat lönekontor för östra Värmland skall ingå. Fullmäktige beslutade att den nya gemensamma kollektivtrafikmyndigheten skall verka i Region Värmlands regi.

När budget för 2011 antogs beslöt kommunfullmäktige att sänka resultatmålet till 0. Under året fattade kommunfullmäktige i beslut att öppna ett nytt särskilt boende vilket innebär att kommunen fick en extra utgift under budgetåret. Kommunstyrelsen har under året noga följt våra kvartalsrapporter och halvårsrapporten. Kommunfullmäktige har sedan halvårsrapporten varit medvetna om att det ekonomiska läget sett oroväckande ut. Några omständigheter som kan nämnas förutom det nya särskilda boendet är tidigare lågkonjunkturer med minskade skatteintäkter, ökade aktiviteter inom arbetsmarknadsområdet, ökat försörjningsstöd och ökade kostnader inom vården. Dessa omständigheter plus några jämförelsestörande poster så som bland annat kostnad för avslutning av avtal med BKN medförde ett resultat på minus 6,8 miljoner kronor för Storfors kommun. Detta underskott måste nu kommunen återställa under de följande 3 åren.

Medborgardialogen har utvecklats med bland annat möten angående ny skola i Bjurtjärn. Stiftelsen Björkåsen har genomfört boendedialoger.

Stiftelsen Björkåsen har under 2011 genomfört ett fortsatt arbete med byte av tak enligt den framtagna yttre underhållsplanen. Stiftelsens ekonomiska ställning har stärkts under 2011 vilket främst beror på att marknadsvärdet på fastighetsbeståndet har ökat.

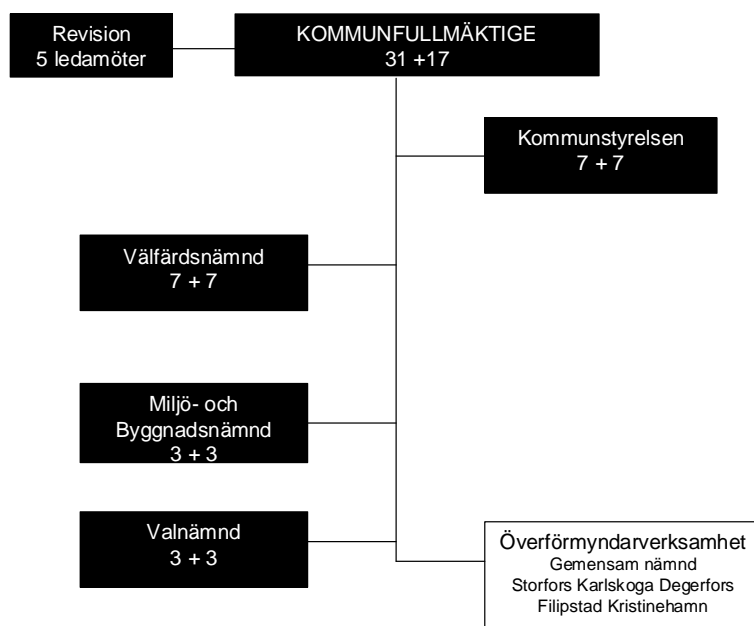
För Kommunstyrelsen
Hans Jildesten

Organisation

Politisk organisation

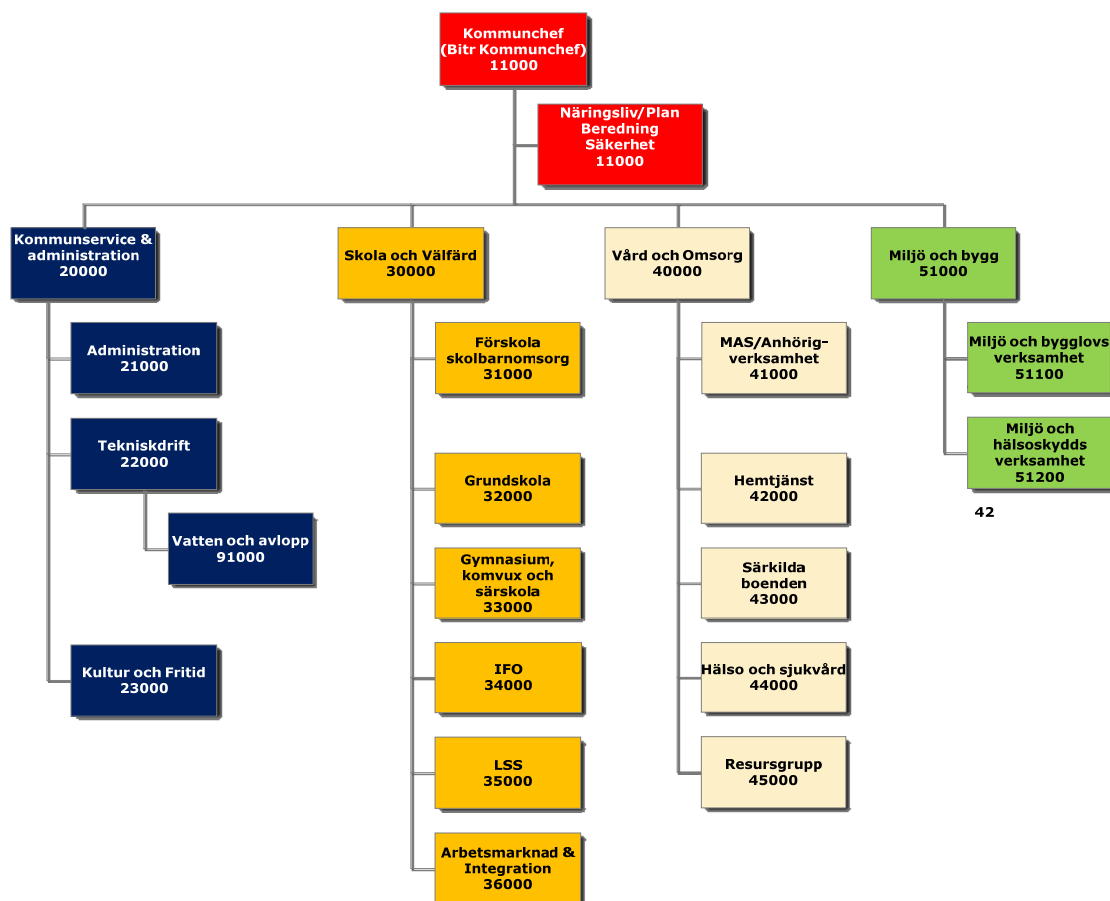
Den 1 januari 2011 har en ny politisk och tjänstemannaorganisation trätt i kraft.

Från den första januari 2011 har nämnderna Familjnämnden och Vårdsnämnden slagits ihop till en gemensam nämnd, Vårdsnämnden. Kommunstyrelsen har tillika uppgiften som Budgetberedning. I övrigt är nämnderna och dess uppgifter oförändrade.



Verksamhetsorganisation

Verksamheterna har organiserats enligt nedanstående schema. Vatten och avlopp sårredovisas.



Förvaltningsberättelse

Omvärldsanalys

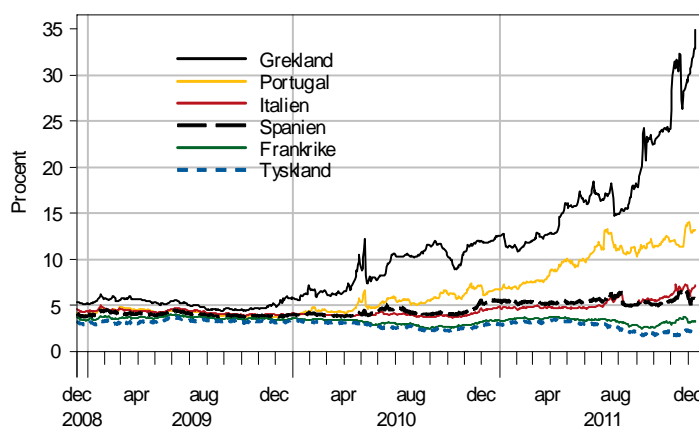
Källa: SKL Makronytt 15 dec 2011

Återhämtningen i världsekonomin har kommit av sig. Till stor del beror det på den djupa skuldkris som plågar ett antal Euroländer. Bristande förtroende för de mest skuldsatta länderna och osäkerhet om hur krisen ska lösas leder till stor turbulens på de finansiella marknaderna och har medfört en betydande uppsplittring av de långa statsobligationsräntorna inom Euroområdet (se diagram).

De europeiska bankernas utsatthet och behov av kapitaltillskott förstärker oron. I denna situation är hushållen och företagen mycket pessimistiska, såväl konsument- som producentförtroendet har sjunkit markant enligt de senaste konjunkturbarometrarna.

Ett grundläggande problem är att flera länder i Euroområdet under lång tid brottats med dålig konkurrenskraft, svag tillväxt och hög arbetslöshet. Spridningen i arbetslöshetsnivåer har blivit mycket stor inom Euroområdet. Skuldsättningen gör att staterna har armarna bakbundna.

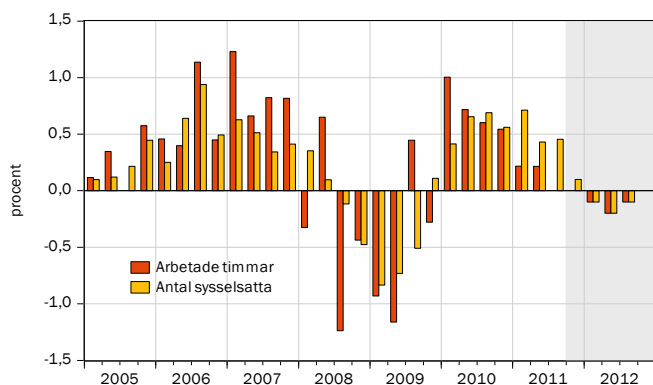
Besparingsprogrammen som krävs leder till ännu svagare efterfrågan och ger därmed ingen lättnad i skuldsättningen – ett slags moment 22. Europa försöker balansera på den sköra linan mellan att få förtroende från marknaden och att upprätthålla den inhemska efterfrågan.



Samhällsekonomin

Skuldkrisen i omvärlden påverkar aktiviteten i den svenska ekonomin på flera sätt. En försvagad – och i vissa fall till och med en negativ – tillväxt begränsar efterfrågan på svensk export och hämmar därmed utvecklingen inte minst för industrin.

Med en svagare ekonomisk tillväxt följer att arbetsmarknaden försvagas. Först påverkas



antalet arbetade timmar utan att antalet sysselsatta dras ned, overtidsuttaget minskar och andelen visstidsanställda med relativt korta arbetstider minskar. Vi kan se en tydlig minskning av medelarbetstiden under 2011, särskilt under tredje kvartalet.

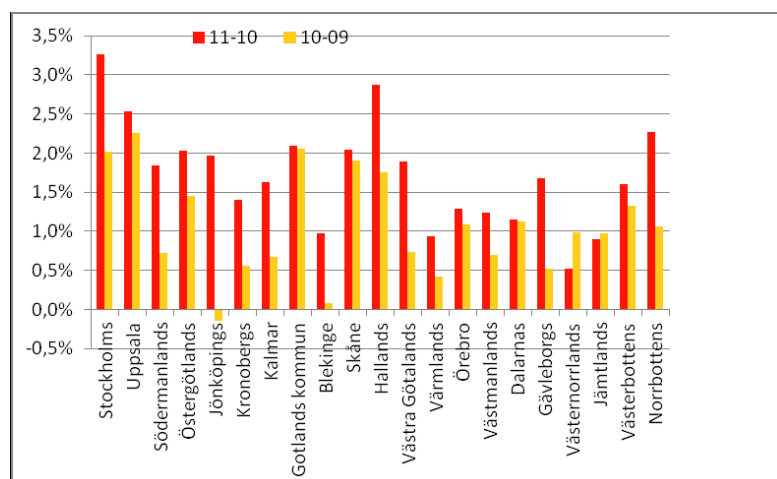
(Arbetade timmar och sysselsatta Procentuell förändring, säsongrensade värden)

Den svenska ekonomin har sedan finanskrisens utbrott befunnit sig i en djup lågkonjunktur. En betydande återhämtning har visserligen skett med starka tillväxttal som följd, men det är fortfarande en bra bit kvar innan resursutnyttjandet kan beskrivas som normalt. Den svaga utvecklingen som kan förutses 2012 innebär att avståndet till en ekonomi i balans vidgas. Frågan är hur lång tid det tar för den svenska ekonomin att nå upp till ytan.

Skatteunderlagstillväxten

Källa: SKL cirkulär 11:57 dec 2011 diagram Skatteverket

Förändringen av skatteunderlaget mellan taxering 2010 och 2011 fördelar sig mycket olika mellan kommunerna. Mest växte skatteunderlaget i Sundbyberg och Kiruna, med 5,7 procent vardera. Cirka 10 procent av kommunerna hade en negativ skatteunderlagstillväxt och den största minskningen uppgick till -3,4 procent. Totalt hade 76 kommuner en bättre skatteunderlagstillväxt än genomsnittet i riket.



Den regionala spridningen av skatteunderlagstillväxten är inte lika stor som den kommunala.

Den största utvecklingen mellan taxering 2011 och 2010 återfinns i Stockholms län, där skatteunderlaget växte med 3,26 procent. Alla län hade positiv tillväxt.

Indelat i kommungrupper växte den beskattningsbara inkomsten mest i storstäderna, (Stockholm, Göteborg och

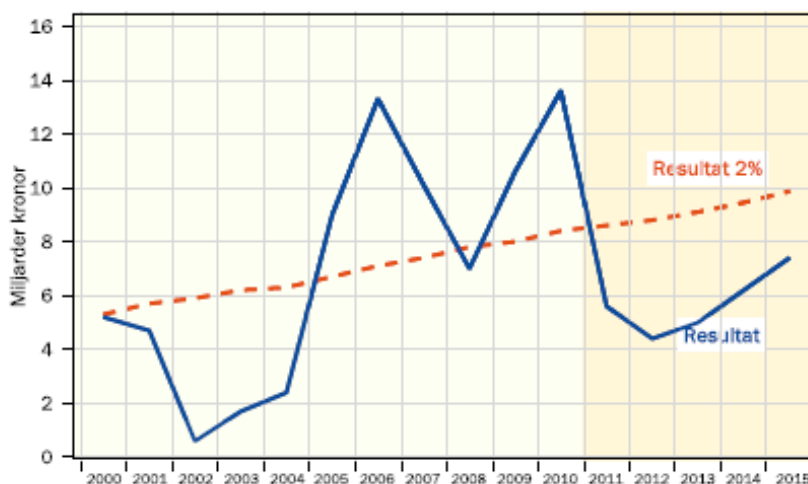
Malmö) 3,1 procent och i förortskommuner till storstäderna. Den sistnämnda gruppen har högst medelskattkraft. I tabell syns skatteunderlagstillväxten och medelskattkraften per kommungrupp taxeringsåren 2011 och 2010.

	Utveckling skatteunderlag 2010–2011	Medelskattkraft tax 2011	Medelskattkraft tax 2010
Storstäder	3,1 %	195 985	194 039
Förortskommuner till storstäderna	2,9 %	203 927	201 046
Större städer	2,0 %	172 015	170 295
Förortskommuner till större städer	2,5 %	167 485	164 659
Pendlingskommuner	1,4 %	165 206	163 305
Turism- och besöksnäringkommuner	1,5 %	160 785	158 487
Varuproducerande kommuner	1,1 %	161 713	159 494
Glesbygdkommuner	0,1 %	147 935	146 263
Kommuner i tätbefolkad region	1,3 %	160 500	158 800
Kommuner i glesbefolkad region	1,1 %	164 072	161 478
Totalt	2,2 %	177 638	175 440

Kommunernas ekonomi

Källa: Ekonomirapporten SKL oktober 2011

Att kommunernas sammantagna resultat varit förenliga med stabil ekonomi de senaste åren betyder dessvärre inte att det ser lika ljust ut för alla. Det finns fortfarande ett antal kommuner som inte har redovisat positivt resultat de senaste åren. Sammanlagt 17 kommuner har redovisat underskott minst två av de senaste tre åren. Orsakerna till underskotten varierar, och varje kommun har sina specifika utmaningar. I april i år överlämnades betänkandet **Likvärdiga förutsättningar – Översyn av den kommunala utjämnningen** (sou 2011:39) till regeringen. Föreslagna förändringar syftar till att utjämnningen bättre ska spegla nuvarande behovs- och kostnadsskillnader mellan kommunerna. Av de 17 kommuner som beskrivits ovan får 12 kommuner ett tillskott om förslaget genomförs.



Kommunerna har haft ett genomsnittligt resultat som motsvarar 2 procent av skatter och statsbidrag under 2000-talet. Resultatet faller kraftigt 2011 främst till följd av att konjunkturstöden avvecklas. Därtill innebär sänkningen av RIPS-räntan engångskostnader för kommunerna med 2 miljarder kronor. När sista delen av konjunkturstödet avvecklas 2012 krävs återhållsam kostnadsutveckling för att klara ett positivt resultat. Under kalkylperioden 2013–2015 beräknas statsbidragen öka och kostnaderna utvecklas enligt trend. Resultaten förbättras under kalkylperioden men når inte upp till en nivå på 2 procent av skatter och statsbidrag.

Utveckling Storfors kommun

Viktiga händelser under året

Befolkningsutveckling

Kommunens befolkning har minskat med 55 personer 2011. Första halvåret var det en blygsam ökning på 2 personer. Trenden med befolkningsminskning under andra halvåret håller i sig. Inrikes flyttnetto är -67 personer varav 20 personer är i åldern 18-35. Under året har kommunen fått 308 nya invånare, 282 nyinflyttade och 26 nyfödda.

Näringsliv

Antalet aktiva företag i kommunen är konstant runt 225. Nyföretagandet är något bättre 3,8 nya företag/1000 inv. men inte alls i den nivå som kommunen önskar. Den relativt svaga konjunkturen för många av kommunens företag speglar sig också till viss del i Svenskt Näringslivs enkät om företagsklimatet. Kommunens företag anser att företagsklimatet blivit sämre. En hel del ägarbyten bland industriföretagen har skett under 2011.

Turism

Det har varit en fortsatt svag utveckling av turismen under 2011. Visit Värmland ekonomisk förening har bildats och kommunen har blivit medlem i föreningen. Visit Värmland ska jobba med att samla turistiska aktörer i länet kring marknadsföring. Arbetet med att utveckla det strategiska samarbetet kring Bergslagskanalen har fortsatt. Bergslagskanalen för levande bygd ekonomisk förening har under året jobbat fram en plan för ett vidgat samarbete i hela Östra Värmland.

Folkhälsa

Även om folkhälsoplanen inte är fastställd pågår aktiviteter som bidrar till att uppfylla mål i folkhälsoplanen. Aktiviteter som kan lyftas fram är:

Fritidsaktiviteter för ungdomar i samverkan med kyrkan och IOGT-NTO.

Drogförebyggande aktiviteter inom ramen för BUS.

Aktiviteter för äldre inom ramen för Sociala träffpunkter.

Träning för äldre i samverkan med Friskvården i Värmland.

I samverkan med Friskvården i Värmland erbjuds bl.a. hälsoamtal, konditionstest, individuell viktkontroll, kost- och motionsrådgivning.

Rökavvänjningskurser har genomförts för personal inom Storfors kommun i samband med att rökfri arbetstid införts.

Översiktlig planering

Förslag till ny Översiktsplan har slutförts under 2011. Planen ställs ut på samråd under våren 2012. Utställning inför fastställande beräknas ske under hösten 2012.

Kollektivtrafik

Kommunen har deltagit i arbetet kring en ny kollektivtrafikmyndighet i Värmland. Aktiviteter för fortsatt persontågtrafik på sträckan Borlänge – Karlstad har genomförts.

Utvecklingsverksamhet

Kommunen har under året deltagit i följande utvecklingsprojekt:

Attraktiva Värmland

Syftet är att öka kunskapen om Värmland och dess kommuner samt att vara ett stöd i bland annat inflyttarfrågor.

Det företagsamma Värmland

Syfte att stimulera entreprenörskap och nyföretagande.

Tillväxt Värmland

Öka ungdomars, 18-35 år, entreprenörskap

Turismutveckling Bergslagskanalen

Syfte att öka attraktionskraften kring Bergslagskanalen och öka antalet gästnätter.

Leader Värmlands Bergslag.

Kommunen stödjer det pågående landsbygdsprojektet i Östra värmland.

Ung företagsamhet

projekt som ska öka unga människors (-18 år) syn på företagande och entreprenörskap.



Vision 2015

Storfors 2015 - gränsöverskridande samverkan -

Storfors näringsliv kännetecknas av småföretagande med stark lokal och regional knytning, där gränsöverskridande **samverkan** står i centrum. **Entreprenörskap**, kompetensförsörjning och företagsamhet är centrala drivkrafter för tillväxt.

Storfors utmärks av positiva **attityder** till förnyelse och utveckling.

Den goda **livsmiljön** är avgörande för individens, företagens och hela kommunens möjligheter att leva, utvecklas och växa.

Kommunen har valt att arbeta med styrkortsmetoden för att skapa en tydligare koppling mellan övergripande strategier och enskilda aktiviteter. Modellen ger även en balans mellan de olika strategiska målen.

Perspektiv <i>Strategiskt mål</i>	Framgångsfaktorer - vi kännetecknas av	Effekt mål Politiska mål
Kund <i>Attraktiv kommun med positiva attityder och god livsmiljö</i>	1. Attraktivt boende, trivsel och trygghet 2. Delaktighet med kunderna 3. God service, information och tillgänglighet anpassad utifrån kundernas behov	Fler boendialternativ och ökad trivsel och trygghet Fler möten med kunderna Förbättrad service och tillgänglighet
Tillväxt och lärande <i>Gränsöverskridande samverkan för entreprenörskap, kompetensförsörjning och företagsamhet</i>	4. Samverkan med och mellan företagen i Storfors och regionen 5. Företagsamhet och initiativkraft hos företagare och medborgare. 6. Goda möjligheter till arbete och utbildning i Storfors och regionen	Förbättrat företagsklimat Fler företag utvecklas och växer Fler i arbete och utbildning Utveckla infrastrukturen för tillväxt och regionförstoring
Verksamhet <i>Effektiv verksamhet i samverkan där personalens kompetens och utveckling är i fokus</i>	7. Samarbete med andra kommuner och organisationer för bibehållen och utökad produktion och kompetens 8. Effektivitet och professionalism 9. Kompetent, nöjd och delaktig personal	Öka och utveckla samverkan i Östra Värmland och med andra kommuner och organisationer. Ständiga förbättringar av verksamheten Öka personalens delaktighet i utvecklingsprocesser
Ekonomi <i>Hållbar ekonomi som möjliggör utveckling, långsiktighet och minskad sårbarhet</i>	10. Effektiv förvaltning av tillgångar 11. Ekonomi i balans	Soliditeten ökas Nettokostnaden < 98 % av skatter, gen. statsbidrag och utjämningsystemet

Effektmål - Politiska mål

1. **Fler boendialternativ och ökad trivsel och trygghet**
Förslag till ny översiktsplan har tagits fram. Samråd och antagande sker under 2012.
Förstudie för en ny skola i Bjurtjärn har slutförts.
På Föräldraalliansens ranking har kommunen klättrat rejält. Plats 9 i Sverige. På 2:a plats i regionen.
I samverkan med friskvården har en satsning på äldres träning gjorts.
Ombyggnationsarbeten i Folkets Hus har startats upp vilket kommer att öka flexibiliteten i nyttjandet av lokalerna.
2. **Fler möten med kunderna**
Dialogmöten angående ny skola i Bjurtjärn har genomförts.
Stiftelsen Björkåsen har genomfört boendedialoger.
3. **Förbättrad service och tillgänglighet**
Beslut om att delta i projekt attraktiva Värmland.
Mätning av kommunens tillgänglighet och servicegrad (telefon och e-post) har genomförts.
4. **Förbättrat företagsklimat**
Storfors har sjunkit - 49 platser, till plats 196, på Svenskt Näringslivs ranking av lokalt företagsklimat.
5. **Fler företag utvecklas och växer**
Något bättre nyföretagarår 2011. 3,8 nya företag/1000 inv. (basår 2003 med 5,21 nya företag/1000 inv). Källa Nyföretagarbarometern.
Kommunen har blivit medlem i Visit Värmland
Utökad samverkan mellan kommunerna i Östra Värmland och Bergslagskanalen för levande bygd.
6. **Fler i arbete och utbildning**
Antalet öppet arbetslösa minskade från 140 till 111 under året 2011. (2011, v.52)
Antalet sökande personer i program med aktivitetsstöd minskade under samma period från 182 till 151.
7. **Utveckla infrastrukturen för tillväxt och regionförstoring**
Elektrifiering av Inlandsbanan mellan Kristinehamn och Nykroppa.
Påbörjad analys av möjligheter till utbyggt bredbandsnät i kommunen.
8. **Öka och utveckla samverkan i Östra Värmland och med andra kommuner och organisationer.**
Beslut om gemensamt lönekontor i Östra Värmland.
9. **Ständiga förbättringar av verksamheten**
Fortsatt arbete med Lean Administration.
10. **Öka personalens delaktighet i utvecklingsprocesser**
Lean Administration ökar möjligheterna till delaktighet i utvecklingsprocesser.

11. Soliditeten ökas

Soliditeten för verksamhetsår 2011 är på 30 % och är därmed försämrats med 4 % jämfört med verksamhetsår 2010.

12. Nettokostnaden < 98 % av skatter, gen. statsbidrag och utjämningsystemet

Nettokostnaden för 2011 efter jämförelsestörande poster blev 7,6 mnkr sämre än budgeterad.



Ekonomiskt resultat och analys

Årets resultat Storfors kommun

Kommuntotal RAM & BUDGET 2011 tkr	Budget KF§26 2011	Bokslut 31 dec 2011	Avvikelse mot budget 2011
Verksamhet inkl avskr/exkl PO			
Politisk verksamhet -	2 195	- 2 246	- 51
Vatten och avlopp (särredovisning)	2 043	- 958	
Kommunstyrelsen -	50 103	- 50 216	- 113
Värav jmf st post KS		759	
Skola och välfärd -	83 035	- 85 360	- 2 325
Vård och omsorg -	31 443	- 34 442	- 2 999
Miljö och byggnadsnämnden -	606	- 493	113
Summa netto -	165 339	- 173 715	- 5 375
Arb giv avg lag stadg -	34 031	- 33 873	159
Försäkringar -	335	- 1 294	- 959
Pensioner -	8 756	- 8 893	- 137
Pensioner, löneskatt -	2 184	- 2 204	- 20
Summa arb giv avg mm -	45 306	- 46 263	- 957
VHT netto inkl avskr/inkl PO -	210 645	- 219 978	- 6 332
Antal invånare	4 319	4 319	-
Allmän kommunalskatt	157 783	156 505	- 1 278
Slutavräkning	1 486	3 769	2 283
Inkomstutjämn.bidrag	38 887	38 228	- 660
Strukturbidrag	1 675	1 676	1
Reglering	4 376	4 421	45
Kostnadsutjämn.bidrag	6 051	5 883	- 169
Fastighetsavgift	7 165	6 975	- 190
Avgift till LSS utjämn. -	5 080	- 4 949	131
Summa skatteintäkter	212 343	212 506	163
Finansiella intäkter	100	1 296	1 196
Finansiella kostnader -	1 798	- 3 282	- 1 484
Värav jmf st post		968	
Summa finansnetto -	1 698	- 1 986	- 288
Fastställd budget KF§26	-	- 9 457	
Tilläggsanslag KF§99 Vård och omsorg -	1 600		
Årets resultat efter utökning av budget -	1 600	- 9 457	
Årets resultat		- 9 457	
Jamf.st.poster		1 727	
Särredovisning VA		958	
Årets balanskrav		- 6 773	

Bokslutet för verksamhetsår 2011 visar före justeringar ett negativt resultat på 9,4 mnkr samt ett negativt resultat efter justeringar på 6,8 mnkr.

När det gäller nämnder och styrelser uppvisar de tillsammans ett negativt resultat på totalt 5,3 mnkr exkl. PO. Underskotten kan härledas till Skola och Vårld med ett underskott på 2,9 mnkr exkl. PO och Vård och Omsorg med ett underskott på 2,3 mnkr. Kommunstyrelsen redovisar även ett negativt resultat på 113 tkr före jämförelsestörande poster.

Balanskravet

Enligt lagregeln om balanskravet ska intäkterna i kommunen överstiga kostnaderna. Om kostnaderna för ett visst räkenskapsår överstiger intäkterna ska det negativa resultatet regleras och det redovisade egna kapitalet enligt balansräkningen återställas under de nästkommande tre åren. Beslut om sådan reglering ska fattas i budgeten senast tredje året efter det år då det negativa resultatet uppkom. Kommunens resultat efter justeringar på minus 6,8 mnkr innebär att balanskravet inte har uppfyllts.

Särredovisning av VA samt jämförelsestörande poster ingår inte i beräkning av balanskravet.

Viktigare ekonomiska avvikelser

Jämförelsestörande poster

I kommuntotal finns sammanlagt jämförelsestörande poster på 1 737 tkr varav 759 tkr tillhör Kommunstyrelsens verksamhet och avser avvecklingskostnader för fastigheten Kroppavägen 3. På finanserna finns en jämförelsestörande post på 978 tkr som består av utökade pensionskostnader p.g.a. sänkning av diskonteringsräntan med 0,75%.

Finans

Skatteutfallet Storfors kommun

Kommunernas beräkning av skatteintäkterna bedöms på rekommendationer och prognoser från SKL, Sverige Kommuner och Landsting. Den slutliga prognosen för 2011 beräknas sedan på antal invånare i Storfors kommun, per den 1 november 2010, vilket var 4319 invånare.

Skatteintäkterna och generella statsbidrag uppgår till 212,5 mnkr för 2011. Utfallet är knappt 200 tkr bättre än budgeterat. Slutavräkningen för året blev positiv med 3,7 mnkr vilket var betydligt bättre än budgeterat.

Arbetsgivareavgifter

Kostnader för arbetsgivareavgifter är högre än budgeterat. Delvis beroende av en dubbelkreditering av arbetsgivareförsäkringskostnader som tillhörde året 2010. Detta har nu justerats vilket har påverkat resultatet negativt med drygt 1 mnkr.

Pensioner

Redovisning av pensionskostnaderna sker enligt blandmodellen och innebär att resultatet belastas med både nyintjänade pensioner för året och pensionsutbetalningar för pensioner intjänade före 1998.

Kommunens pensionsskuld och ansvarsförbindelse inklusive löneskatt uppgick vid årsskiftet till 117,3 mnkr.

Pensionskostnaderna har ökat p.g.a. sänkt diskonteringsränta vilket innebär en högre kostnad för framtida utbetalningar. En del av dessa kostnader kommer att hänföras som en jämförelsestörande post. I årsredovisningen 2009 har kommunen avsatt 1 mnkr inkl löneskatt i balansräkningen för en framtida partiell inlösen av pensionsskulder. För att kunna reducera

utökade kostnader för pensioner har denna avsättning återförts till resultatet och därmed minskat kommunens underskott med drygt 1 mnkr.

Finansnetto

Kommunens finansnetto försämrades med 288 tkr jämfört med budget. I underskottet finns även inräknat ökade kostnader i samband med sänkningen av pensionernas diskonteringsränta som betraktas som en jämförelsestörande post på 968 tkr.

Sammandrag per nämnd/styrelse

Kommunstyrelsen

Årets utfall är ett underskott på 113 tkr. Det finns ingen generell trend med ökade/minskade kostnader/intäkter inom något specifikt område. Flertalet verksamheter har avvikelser jämfört med budget och nedan redovisas de viktigaste.

Kommunen och Stiftelsen Björkåsen har tecknat ett nytt avtal vilket ger kommunen ca 460 tkr lägre intäkter. Försäljning av skog för ca 140 tkr har gjorts i samband med elektrifieringen av inlandsbanan. Administrativa kostnader har fördelats till VA-verksamheten och har då bokförts som intäkter, 570 tkr, inom KS.

Verksamheten har under budgetåret belastats med ca 755 tkr för avveckling av Kroppavägen 3 som genomfördes under 2010. Kostnaderna behandlas som jämförelsestörande kostnader och undantas från balanskravet.

Den långa och snörika vintern har tagit stora resurser i anspråk för snöröjning och halkbekämpning för gator, gång och cykelvägar, fastigheter m.m. Såväl personalkostnader (overtid, jour och beredskap) som inhyrda tjänster har ökat med ca 1000 tkr. Verksamheten belastas negativt med energikostnader för ca 600 tkr från och med våren 2010 då en elmätare inte varit registrerad. Åtgärder för bostadsanpassning har varit ca 400 tkr högre än förväntat.

Genom lägre ambitionsnivåer har kostnader hållits nere för näringslivsverksamhet, 130 tkr, folkhälsoarbete, 140 tkr, och särskild kollektivtrafik, 190 tkr. Utvecklingsarbete, den s.k. utvecklingsmiljonen har inte nyttjats fullt ut och KS oförutsett har inte nyttjats vilket sammanlagt medfört 420 tkr i lägre kostnader än budgeterat.

Avskrivningarna är ca 420 tkr lägre än budgeterat. Fastighetsunderhåll har hållits nere och underskrider budget med ca 300 tkr. Verksamheten Hushållsavfall har underskridit budget med ca 490 tkr, främst på grund av lägre aktivitet i arbetet med avfallsplanen samt borttagen förbränningskatt på sopor. Återvinningsverksamheten har också ett bättre resultat på 240 tkr än förväntat.

Miljö och Byggnadsnämnden

I årets budget är intäkter gällande bygglovverksamhet satt till 158 tkr - Under perioden januari – april inkom flertalet av årets bygglovansökningar på grund av att ny lag trädde i kraft den 2 maj 2011. Årets resultat har varit positivt jämfört med budget med 113 tkr.

Fr o m september 2011 tillämpas också ny taxa för byggverksamheten:

Avgiften för en viss åtgärd tas ut enligt de tabeller som hör till taxan.

Flertalet av avgifterna beräknas som en funktion av ett värde som utgör en tusendel av gällande prisbasbelopp, vilket för år 2011 är 42,8 tkr samt ärendeberoende faktorer.

Skola och Valfärd (Valfärdsnämnden)

Verksamhetsåret visar ett underskott på 2,9 mnkr.

I förskolan har vi inte tillsatt en tjänst ca 400 tkr som förskollärare då behovet av förskoleplaceringar inte blev så stort som beräknat. I grundskolan har vi haft kostnader för modersmålsundervisning med ca 50 tkr som ej var budgeterade. Skolskjutskostnader blev ca 560 tkr högre än budget samt merkostnader på ca 110 tkr för Skoldatatek. Ökade kostnader för interkommunala ersättningar för Gymnasium/särskola på ca 2175 tkr

Vård och omsorg (Valfärdsnämnd)

Verksamhetsåret visar ett underskott på 2,3 mnkr.

Stora kostnader har varit medicinsktfärdigbehandlade/utskrivningsklara, 1 mnkr. Kostnaderna för vårt verksamhetssystem inklusive uppdateringen som även det uppgått till 1 mnkr. På grund av volymökningen har inte enbart personalkostnaderna utan även kostnaderna för hjälpmedel ökat.

I samband med att det nya boendet på Kroppavägen skulle öppnas beslutades om en tilldelning av ytterligare 1.6 mnkr. Eftersom ingen ombudgetering gjorts blir redovisningen mellan hemtjänsten och Kroppavägen missvisande.



God ekonomisk hushållning

Sedan 1992 kräver kommunallagen att kommuner och landsting ska ha god ekonomisk hushållning. Det betyder att det ekonomiska resultatet för kommuner och landsting bör vara positivt över en längre period. Alla kommuner och landsting ska bestämma de finansiella mål som krävs för att kunna ha en god ekonomisk hushållning.

En exakt definition av vad god ekonomisk hushållning är finns inte. Det anses dock inte vara god ekonomisk hushållning att finansiera löpande driftskostnader med sparade medel eller lån. Många kommuner och landsting har som mål att resultatet ska vara 2 procent av summan av skatteintäkterna och statsbidragen. Men det varierar mellan olika kommuner och landsting, vilket också är tanken.

Soliditet

En tumregel som kommunen arbetar efter är att hålla en oförändrad soliditet, det vill säga att den finansiella balansen och den långsiktiga betalningsförmågan hålls i balans. Generellt gäller att ju högre soliditet en kommun har, desto bättre resultat krävs för att hålla en oförändrad soliditet.

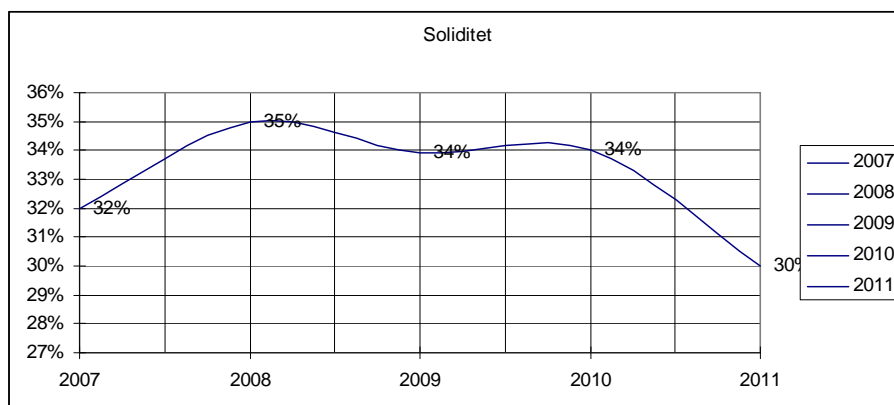
Utökning av kommunens långfristiga skulder samt ett negativt resultat har bidragit till en försämrad soliditet från 34 % 2010 till 30 % 2011.

Ränterisk

Med ränterisk avses risken för förändringar i räntenivån.

Genomsnittsräntan på låneskulden uppgick till 3,05 procent vid årsskiftet och innebär en ökning med 0,85

procentenheter i förhållande till samma tidpunkt föregående år. För närvarande har kommunen lika många lån med kort som med lång bindningstid.



	Tkr
IB lån Storfors kommun	67 562
Upptagna nya lån	17 834
Korrigerig UB 2010 Statshypotek -	162
UB lån Storfors kommun	85 234

Känslighetsanalys

Kommunens ekonomiska utveckling styrs av många olika faktorer. Vissa kan påverkas genom kommunala beslut, medan andra ligger utanför kommunens kontroll såsom lagstiftning, utjämningsystem och konjunkturläge.

I tabellen nedan redovisas hur ett antal faktorer påverkar kommunens ekonomi under ett år.

Löneförändring med 1% exkl. PO >	- 1 167
Verksamhetsnetto 1% >	- 2 200
Ränteändring på lån 1% >	- 851
Skatteintäkter med 1% <	- 2 125
Förändring (mnkr)	- 6 343

Investeringar

Investeringsvolymen har endast utnyttjas med 60%. En översyn av bättre planering bör ses över.

Investeringsuppföljning 2011-12-31				
	Budget	% av budget	Bokslut 20111231	Avvikelse
Projekt (Allmän del)				
Folkets Hus, Solceller (nettobudget)	154 000	0%	0	154 000
Kommunhuset, Solceller (nettobudget)	131 000	141%	185 000	-54 000
Sängar m m	100 000	152%	152 160	-52 160
Primärkarta	75 000	125%	93 801	-18 801
Projektering, Ny skola Btn	1 600 000	0%	4 995	1 595 005
Bostadsanpassning	200 000	164%	328 250	-128 250
Arbetsmiljöåtgärder	200 000	114%	228 734	-28 734
Möbler (KS)	50 000	52%	25 957	24 043
Quickwiev (Ledningsstöd)	125 000	244%	305 397	-180 397
Folkets Hus - Restaurang	100 000	0%	0	100 000
Parkeringsplats/Återvinningsstation	200 000	0%	0	200 000
Genomfart Rv 26	350 000	4%	14 000	336 000
Folkets Hus - Hissar	150 000	70%	104 500	45 500
Reservkraft	150 000	0%	0	150 000
Återvinningsstation - ICA	75 000	0%	0	75 000
Ny GC-väg Vargbron-Vargbroskolan	500 000	237%	1 185 964	-685 964
<i>Varav bidrag</i>			<i>-400 000</i>	<i>400 000</i>
Larm	100 000	79%	78 700	21 300
Åtgärder, Folkets Hus	875 000	36%	318 624	556 376
Gräskl. KUBOTA, årsmodell 2011	0		185 000	-185 000
Bio/Konferensstolar Folkets Hus	50 000	100%	50 000	0
	5 185 000	63%	3 261 083	1 923 917
Projekt (VA)				
Herrnäset, nytt borrhål	150 000	6%	9 000	141 000
Vattenverket, reservkraft	25 000	9%	2 131	22 869
Vattenverket, reglerventiler	45 000	23%	10 499	34 501
Alkvetterns Reningsverk, reservkraft	25 000	9%	2 131	22 869
Storfors Reningsverk, reservkraft	25 000	9%	2 131	22 869
Vattenledningsnät, avstängningsventiler	150 000	83%	124 798	25 202
Vattenledningsnät, förnyring av nätet	1 400 000	20%	284 705	1 115 295
Avloppsledning - saneringsplan	2 000 000	51%	1 013 429	986 571
Herrgårdens pumpstation, byte av pump	30 000	76%	22 860	7 140
Läcksökningsutrustning	100 000	99%	99 300	700
Vattenskyddsområden, nya	0		91 362	-91 362
	3 950 000	42%	1 662 345	2 287 655
Projekt (renhållning)				
Container, återvinningscentral	100 000	101%	100 500	-500
Omlastningsstation, hushållsavfall	1 300 000	97%	1 255 652	44 348
	1 400 000	97%	1 356 152	43 848
Investeringsbudget 2011	10 535 000	229%	24 081 404	-13 546 404
Investeringsbudget 2011 exkl projekt 1200, 1201 samt 1204	10 535 000	60%	6 279 580	4 255 420

Kommunkoncernen

Syftet med årsredovisningen är att ge en samlad bild av kommunens ekonomiska ställning. Utöver den primärkommunala verksamheten finns Stiftelsen Björkåsen samt Storfors Mark- och Industri AB. Stiftelsen är ett allmännyttigt bostadsföretag. Storfors Mark- och Industrifastigheter AB är ett näringslivsbolag som har till ändamål att uppföra, köpa, sälja samt förvalta fastigheter för industri, hantverk och bostadsbebyggelse samt bedriva därmed förenlig verksamhet.

Stiftelsen Björkåsen

Stiftelsen Björkåsens huvudsakliga uppgift är att förvalta det egna fastighetsbeståndet som består av 415 lägenheter om 26 314 m² och 37 lokaler om 4 213 m².

Under året har stiftelsens ekonomiska ställning stärkts. Den främsta orsaken är marknadsvärdet på fastighetsbeståndet ökat vilket möjliggjort en återföring av tidigare nedskrivningar av fastigheternas bokförda värden.

Stiftelsen har fortsatt att fokuserat det yttre underhållet på att renovera tak i enlighet med den framtagna underhållsplanen. Under året har tak lagts om i kvarteret Björkåsen (samtliga hus förutom Björkåsg 5).

Det ägarbidrag om 630 tkr som Storfors Kommun lämnade under 2010 har under året använts till att byta ut gamla kyl/sval skåp till nya Kyl/frys skåp.

Bokslutet för verksamhetsår 2011 visar ett positivt resultat på 7 036 tkr.

Stiftelsen Björkåsen Resultaträkning	2011 tkr	2010 tkr
Nettoomsättning	26 661	33 855
Driftkostnader -	21 065	20 807
Av/nedskrivningar	5 321	7 585
Bruttoresultat	10 917	5 463
Administration -	959	1 590
Rörelseresultat	9 958	3 873
Finansnetto -	2 922	2 579
Årets resultat	7 036	1 294

Storfors Mark- och Industrifastigheter AB

Det bedrivs inte någon verksamhet i Storfors Mark och Industrifastigheter AB och därmed betraktas det som ett vilande bolag. Däremot kommer avräkning av administrativa och finansiella kostnader att slutredovisa i koncernredovisningen vid bokslut.

Bokslutet för verksamhetsår 2011 visar ett positivt resultat efter skatt på 239 kronor.

Personal & Hälsobokslut

Löneöversyn 2011

Förutsättningarna för genomförandet av löneöversynen var planeringsmässigt goda. Vid årets början hade samtliga fackliga organisationer förutom Vårdförbundet gällande löneavtal. Detta medförde att hela 97 % av medarbetarna hade sin nya lön klar under första halvåret 2011. En uppdatering av befintliga lönekriterier har även gjorts under året.

Samverkan

Tillsammans med Filipstad, Kristinehamn och Karlskoga kommuner har ett processkartläggningsarbete utförts för att utreda förutsättningarna för ett gemensamt lönekontor beläget i Kristinehamn.

Ekonomi

I samband med en uppkommen vakans inom personalavdelningen så har 0,5 tjänst löneassistent inte återbesatts under hösten 2011.

Verksamhet

Under 2011 har ett fortsatt arbete med genomgång av befintliga personalarkiv samt gallring av dessa genomförts och i samband med detta har PA-systemet kompletterats med anställningshistorik. Kompletteringarna omfattar nu drygt 2/3 av samtliga medarbetare.

Flera utbildningsinsatser har genomförts under året för att höja andelen medarbetare som inrapporterar lönehändelser digitalt. Insatserna har riktats till både befintliga och nya användare.

Anvisningar har utformats gällande Provanställning samt, tillsammans med säkerhetsansvarig, gällande Våld och hot på arbetsplatsen. Under året har även en ny dokumenthanteringsplan utarbetats.

Chefer, fackliga representanter och skyddsombud har deltagit i en riskbrukskonferens med temat alkohol- och drogkonsumtion på arbetsplatsen.

IT/ system

Ett nödvändigt skifte från CSS till Neptun har genomförts då leverantören Aditro upphört leverera CSS. Ett förberedande arbete gällande utdataverktyget Qlickview har genomförts.

Arbetsmiljö/ jämställdhet

Rehabiliteringsarbete vid medarbetares sjukdom enligt principen ”tidig rehabilitering” har fortsatt. Detta innebär att närmaste chef vid medarbetares sjukdom i ett tidigt skede tillsammans med medarbetaren gör en planering för återgång i arbete. Som ett komplement till CESAM har möten skett i en referensgrupp gällande jämställdhet. För att underlätta intern rekrytering till tjänstgöring med önskad sysselsättningsgrad har en inventering av medarbetares önskemål och utbildningsbakgrund genomförts via enkät. Anvisningar för turordning i samband tillsättning av vakanta tjänster har utformats tillsammans med de fackliga organisationerna.

Barnbokslut

I vår verksamhet arbetar vi utifrån konventionen om barns rättigheter.

Artikel 3 - Barnets bästa ska komma i främsta rummet vid alla åtgärder som rör barnet.

Detta kan man se i arbetet i förskolan, skolan, i BUS samt i individ och familjeomsorgens arbete.

Artikel 12 – Barnet har rätt att uttrycka sina åsikter och få dem beaktade.

Innan beslut fattas som rör barnet, lyssnar beslutsfattaren på vad barnet har att säga.

I familjecentralen arbetar personal från förskolan, personal från IFO och personal från landstinget tillsammans för att hjälpa barn och föräldrar, som behöver extra stöd, med tidiga insatser. Föräldrakurser erbjuds.

Eleverna på skolan har elevråd, klassråd och matråd regelbundet, där de har ett formellt inflytande över frågor som rör deras vardag i skolan.

Eleverna i grundskolan arbetar med ett demokratiprojekt som avslutas med en resa till Polen i åk. 9 för att öka förståelsen för demokratis betydelse.

Alla beslut som rör barn och unga tas upp i de så kallade BUS (Barn och unga i Storfors) råden som har till uppgift att ge barn och ungdomar inflytande över sin fritid.

BUS- råd 1 Gäller de yngsta barnen, 0-5 år.

BUS- råd 2 För åk.fk-3

BUS- råd 3 För åk. 4-6

BUS- råd 4 För åk 7-9 och Gymnasiet

BUS- råden leds av BUS ledare som arbetar med barn och ungdomar både dagar, helger och kvällar. Pengar finns öronmärkta för detta ändamål.

PAX är fritidsaktiviteter som drivs av kyrkan, IOGT-NTO och kommunen i samverkan. Barn och unga deltar i aktiviteter som ger en meningsfull sysselsättning utan alkohol och droger, där de har ett stort inflytande på vilka aktiviteter som ska bedrivas.

Bredsjögruppen, som är en samarbetsorganisation mellan, kommunen, landstinget, polisen, IOGT-NTO och kyrkan träffas regelbundet för att stödja varandra i arbetet med att skapa en kommun för unga utan alkohol och droger. Gruppen träffas också för att besluta om vilka konkreta åtgärder som ska vitas inför storhelger, skolavslutningar mm.

Under året har samverkan utökats så att även integration och arbetsmarknad finns med i Bredsjögruppen.



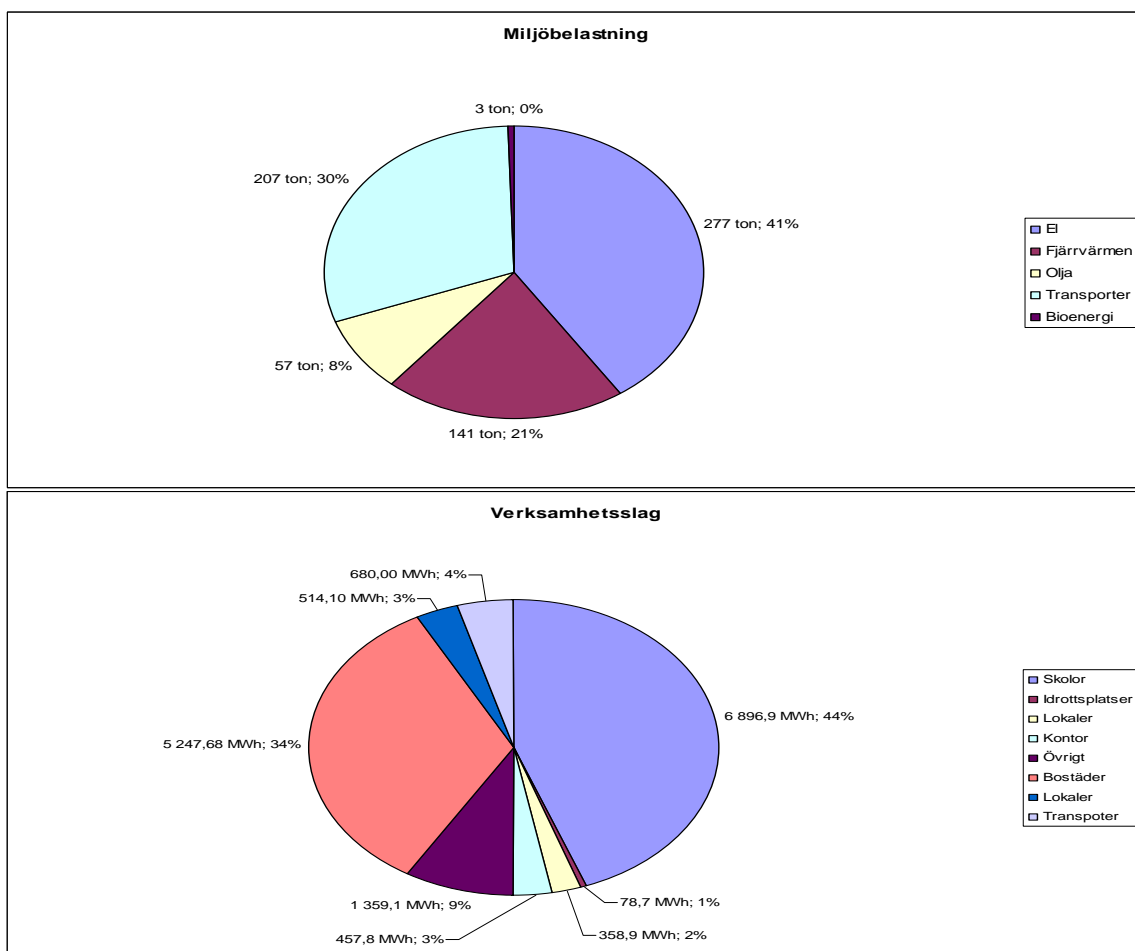
Miljöbokslut

Miljöbokslutet kommer att bygga på de nationella miljömålen. Dessa mål har ännu inte brutits ner på lokal nivå, men meningen är ändå att miljöbokslutet årligen ska redovisa hur Storfors arbetar för att uppfylla dessa mål. I steg ett har kommunen valt att kartlägga energianvändning och klimatbelastning för den kommunala verksamheten.

Viktiga händelser under 2011

- Fortsatt arbete med kommunens energi- och klimatplan. Denna förväntas nå politisk antagande under tredje kvartalet 2012.
- Installation av två kompletta solcellsanläggningar, en på Folkets hus och en på kommunhuset. Anläggningarna förväntas minska kommunens klimatbelastning med 2900 kg koldioxid per år.
- Rekrytering har genomförts av en energisamordnare för att skapa tydligare fokus på energi- och klimatfrågor inom kommunorganisationen. Detta ligger i linje med kommunens strävan mot att bli ett föredöme inom miljöområdet och minska utsläppen av växthusgaser.
- Kompetensutveckling av fastighetsskötare har genomförts så att bättre injusteringar av värme- och fläktsystem kan göras.
- Fossil olja för uppvärmning av Tåbäckens skola är borta och ersatt med biodiesel. Detta resulterar i en koldioxidbesparing på 120 ton per år.
- Hundra av Stiftelsens lägenheter har genomgått vattensparåtgärder.

Klimatbelastning – Koldioxid



Verksamhetsredovisning

Politisk verksamhet

Verksamhet

Verksamheten består av den politiska organisationen med fullmäktige, nämnder, styrelse och revision samt Överförmyndarnämnden och dess verksamhet.

Årets resultat

Totalsammanställning Politisk verksamhet Driftredovisning	Budget 2011 tkr	Delårs progn Kv 2 tkr	Prognos Kv 3 tkr	Bokslut 2011 tkr	Avvikelse mot budget tkr
Externa intäkter	53	53	53	47	- 6
Summa intäkter	53	53	53	47	- 6
Personalkostnader	- 1 411	- 1 414	- 1 439	- 1 461	- 50
Verksamhetskostnader	- 837	- 824	- 824	- 832	5
Avskrivningar	-	-	-	-	-
Summa kostnader	- 2 248	- 2 238	- 2 263	- 2 293	- 45
Netto kostnad	- 2 195	- 2 185	- 2 210	- 2 246	- 51

Kommentar årets utfall

Årets utfall är ett underskott på 51 tkr.

Sammanställning av sammanträden under 2011

Nämnd/styrelse	Antal möten
Kommunstyrelsens arbetsutskott	14
Kommunstyrelsen	11
Kommunfullmäktige	11 (Varav 2 är under 2010). (Den nya mandatperioden för 2011 börjar 2010-11-01).
Kommunfullmäktiges Valberedning	1
Välståndsnämndens arbetsutskott	11
Välståndsnämnden	11
Stiftelsen Björkåsen	9
Miljö- och byggnadsnämnden	12
Överförmyndarnämnden	10
Drift- och servicenämnden	4 (Storfors deltog 1 gång) 1 person som ersättare.
Hjälpmedelnsnämnden i Värmland	4
Summa	98 st.

Kommunstyrelsen

Verksamhet

Kommunstyrelsen leder och samordnar kommunens angelägenheter, och har uppsikt över hela kommunkoncernen. Kommunstyrelsen är organisatoriskt indelad i Kommunledning, och Kommunservice och administration. Kommunservice och administration är i sin tur indelad i Administration, Teknisk drift och Kultur och fritid.

Väsentliga händelser under året

Översiktsplanen har utarbetats och kommer att processas och fastställas under 2012.

Dokumentet är viktigt för den fortsatta utvecklingen av kommunen.

Lönekontor Östra Värmland har beslutats inrättas för kommunerna Storfors, Kristinehamn, Karlskoga och Filipstad.

Under verksamhetsåret 2011 har ekonomi och personalavdelningen arbetat med utveckling av en ny applikation, Qlikview. Introducering av plattformen samt utbildningar kommer att ske under 2012.

Informationsavdelningen har under verksamhetsår 2011 skapat ett nytt Intranät.

Kroppavägen 3 har återställts till parkmiljö. GC-väg har anlagts vid Vargbron.

Omlastningsstation för hushållsavfall har anlagts vid återvinningsstationen.

I Folkets Hus har golv bytts ut och spegelvägg satts upp i Lilla Galejan. Lokalen kan därmed användas för fler ändamål. Renovering av lokalerna i Kulan har startat och kommer att slutföras under 2012. Digitalprojektor, Biostolar, ljus och ljusbord är anskaffat till biografsalongen. Biblioteket har haft lördagsöppet med olika aktiviteter.

Årets resultat

Totalsammanställning Kommunservice & Adm 11x 20x Driftredovisning	Budget 2011 tkr	Delårs progn Kv 2 tkr	Prognos Kv 3 tkr	Bokslut 2011 tkr	Avvikelse mot budget tkr
Externa intäkter	17 078	17 754	16 654	17 797	719
Summa intäkter	17 078	17 754	16 654	17 797	719
Personalkostnader	- 20 782	- 21 705	- 21 467	- 21 861	- 1 079
Verksamhetskostnader	- 40 102	- 40 594	- 39 371	- 40 259	- 157
Avskrivningar	- 6 297	- 5 887	- 5 888	- 5 892	405
Summa kostnader	- 67 181	- 68 186	- 66 726	- 68 013	- 832
Netto kostnad	- 50 103	- 50 432	- 50 072	- 50 216	- 113

Kommentar årets utfall

Årets utfall är ett underskott på 113 tkr.

Kommunen och Stiftelsen Björkåsen har tecknat ett nytt avtal vilket ger kommunen ca 460 tkr lägre intäkter. Försäljning av skog för ca 140 tkr har gjorts i samband med elektrifieringen av inlandsbanan. Administrativa kostnader har fördelats till VA-verksamheten och har då bokförts som intäkter, 570 tkr, inom KS.

Verksamheten har under budgetåret belastats med ca 755 tkr för avveckling av Kroppavägen 3 som genomfördes under 2010. Kostnaderna behandlas som jämförelsestörande kostnader och undantas från balanskravet.

Den långa och snörika vintern har tagit stora resurser i anspråk för snöröjning och halkbekämpning för gator, gång och cykelvägar, fastigheter m.m. Såväl personalkostnader (övertid, jour och beredskap) som inhyrda tjänster har ökat med ca 1000 tkr. Verksamheten belastas negativt med energikostnader för ca 600 tkr från och med våren 2010 då en elmätare inte varit registrerad. Åtgärder för bostadsanpassning har varit ca 400 tkr högre än förväntat.

Verksamheten har haft ca 100 tkr högre kostnader för arbetet med översiktsplanen och pensionskostnader vid BRT har varit 180 tkr högre än budget.

Genom lägre ambitionsnivåer har kostnader hållits nere för näringslivsverksamhet, 130 tkr, folkhälsoarbete, 140 tkr, och särskild kollektivtrafik, 190 tkr. Utvecklingsarbete, den s.k. utvecklingsmiljonen har inte nyttjats fullt ut och KS oförutsett har inte nyttjats vilket sammanlagt medfört 420 tkr i lägre kostnader än budgeterat.

Avskrivningarna är ca 420 tkr lägre än budgeterat. Fastighetsunderhåll har hållits nere och underskrider budget med ca 300 tkr. Verksamheten Hushållsavfall har underskridit budget med ca 490 tkr, främst på grund av lägre aktivitet i arbetet med avfallsplanen samt borttagen förbränningskatt på sopor. Återvinningsverksamheten har också ett bättre resultat på 240 tkr än förväntat.

Mål och måluppfyllelse

Verksamhetsmål		Måluppfyllelse
Skapa ett Kulturhus för alla, både privatpersoner, föreningar och företagare.		Utvecklingsriktningen är positiv
Arbeta vidare med kommunfullmäktiges styrkort och bryta ned detta i konkreta verksamhetsmål.		Målet är möjligt att uppnå under år 2012 om planerade insatser genomförs
Introduktion av Qlikview		Utveckling är positiv dock har utvecklingskostnader vara mer än tidigare beräknad

Vatten och avlopp

Verksamhet

Att förse kommuninnevånarna med vatten av god kvalitet samt att avloppsvatten tas om hand och renas innan det återgår till naturen.

Väsentliga händelser under året

Upptäckta och reparerade vattenläckor uppgick till 27 st 2011

Nya Va ledningar lades ner i delar av Linrothsvägen.

Sabotage mot vattenverket på Herrnäset.

Arbetet med att utforma nya vattenskyddsområden på grund av nya regelverk har påbörjats.

Årets resultat

Vatten och avlopp 91x Totalsammanställning Driftredovisning	Budget 2011 tkr	Delårs progn Kv 2 tkr	Prognos Kv 3 tkr	Bokslut 2011 tkr	Avvikelse mot budget tkr
Externa intäkter	8 115	8 257	8 139	8 140	25
Summa intäkter	8 115	8 257	8 139	8 140	25
Personalkostnader	- 1 817	- 1 848	- 1 936	- 2 605	- 788
Verksamhetskostnader	- 3 029	- 3 492	- 3 596	- 5 253	- 2 224
Avskrivningar	- 1 226	- 1 228	- 1 231	- 1 241	- 15
Summa kostnader	- 6 072	- 6 568	- 6 763	- 9 098	- 3 026
Netto kostnad	2 043	1 689	1 376	- 958	- 3 001

Kommentar årets utfall

Årets utfall på VA:s underskott beror dels på att interna kostnader för bl.a. kapitalkostnader på ca 800 tkr inte tidigare inräknats i VA budgeten. Ersättningen för administrationskostnader ligger delvis på kommunstyrelsens verksamhet samt på finansens.

Intäkter

Intäkter visar ett positivt resultat med hjälp av en återförningspost om 443 tkr från balansräkningen.




Personalkostnader

Personalkostnader översteg budgeterade medel med ca 60 tkr som till stor del beror på övertidsarbete i samband med sabotaget samt reparation av vattenläckor.

Verksamhetskostnader

Verksamhetskostnader överskreds med ca 760tkr beroende på antalet vattenläckor, sabotage mot vattenverk, konsultationer i samband med utredningar på vattenverket och de nya vattenskyddsområden.

Mål och måluppfyllelse

Verksamhetsmål	Måluppfyllelse
Minska antalet vattenläckor	 Föryngra delar av ledningsnätet
Minska energiåtgång	 Genom optimering, samt drifttider
Kompetens hos personal	 Utbildningsinsatser

Åtgärdsplan för mål och budgetavvikelser

Fortsätta att föryngra ledningsnätet för att minska antalet vattenläckor, samt fortsätta att driftoptimera utrusningarna för att spara energi.



Resultaträkning

Resultaträkning Vatten och Avlopp STORFORS KOMMUN (tkr)		Not	Bokslut 31 dec 2011	Bokslut 31 dec 2010
Intäkter, externt	1		8 140	7 789
Intäkter, internt	2		-	-
Summa intäkter			8 140	7 789
Personal	4	-	2 582	2 898
Övriga personalkostnader		-	23	11
Verksamhetskostnader		-	4 364	3 158
Av och nedskrivning	5	-	2 129	1 098
Interna kostnader		-	-	58
Intern ränta	6	-	-	684
Summa kostnader		-	9 098	7 790
Nettokostnad extern + internt		-	958	-
Täckningsgraden			100,0%	100%

Balansräkning

Balansräkning Vatten och Avlopp STORFORS KOMMUN (tkr)		Not	Bokslut 2011-12-31	Bokslut 2010-12-31
TILLGÅNGAR				
Anläggningsstillgångar	1		21 116	20 651
Finansiella tillgångar	2		-	-
Omsättningsstillgångar	3		1 155	1 618
Likvida medel	4		97	310
Summa tillgångar			22 367	22 579
SKULDER OCH EGET KAPITAL				
Eget kapital			22	22
Årets resultat		-	958	-
Summa Eget kapital		-	936	22
Summa Avsättningar	5		175	154
Långfristiga skulder	6		21 116	20 651
Kortfristiga skulder	7		1 866	1 052
Upplupna kostnader, förutbetalda intäkter	8		145	700
Summa skulder			23 128	22 403
SUMMA EGET KAPITAL, AVSÄTTNINGAR OCH SKULDER			22 367	22 579

Noter VA

Not	2011-12-31 tkr	2010-12-31 tkr
	21 116	20 651
1 Ackumulerad investering	35	35
Ackumulerad avskrivning	-	-
Ackumulerad investering	44 490	42 963
Ackumulerad avskrivning	- 23 657	- 22 478
Ackumulerad investering	263	113
Ackumulerad avskrivning	- 70	- 33
Ackumulerad investering	58	49
Ackumulerad avskrivning	- 4	- 1
Ackumulerad investering	15	15
Ackumulerad avskrivning	- 15	- 14
Ackumulerad investering	-	-
Ackumulerad avskrivning	-	-
	-	-
2 Anslutningsavgifter, lån	-	-
	-	-
	1 155	1 618
AMF	6	9
3 Kundfordringar	1 140	1 596
Anslutningsavgifter, amortering	-	-
Fordran skattekontot	-	-
Fordran löneskatt	8	5
PG BET 4966104-4	-	17
ÅTERBET PG 4966104-4	-	7
BET VA/RENH BG & AUTOGIRO	- 1	16
Fordran KPA	0	0
Andelar OK	1	1

	97	310
4 Nordea	90	304
Swedbank	6	6
	- 175	- 154
5 Pensavsföränd exkl ök-sap	- 122	- 111
Pensavsföränd ök-sap	- 19	- 12
Premie IPR	- 1	-
Löneskatt exkl ök-sap	- 29	- 27
Löneskatt ök-sap	- 5	- 3
	21 116	20 651
6 Kommunlån, investeringar	21 116	20 651
Löneskatt	-	-
	- 1 866	- 1 052
7 Justeringspost, resultat/eget kapital	- 782	-
Leverantörsreskontra	- 852	- 810
VA, levskuld	-	- 140
Moms	- 150	-
Personalens källskatt	- 38	- 34
Skuld arbetsgivaravgift	- 45	- 41
Särskild löneskatt	-	- 28
Ränta	-	-
	- 145	- 700
8 Semester/tid-löneskuld	- 8	- 138
Löneskatt individuell del	-	- 17
Pensionseskuld individuell del	- 73	- 70
Avsättning pensionsförsäkring	- 65	- 32
Överruttag va-taxa	-	- 443

Miljö och byggnadsnämnd

Verksamhet

Nämndens verksamhet består huvudsakligen av myndighetsutövning, samhällsplanering och rådgivning inom områdena plan, bygg och miljö och hälsoskydd.

Fysisk planering är nämndens instrument för att styra över hur kommunen bebyggs enligt plan och bygglagen. Detta sker genom upprättande av översiktplaner, detaljplaner och områdesbestämmelser.

Bygglovhantering innefattar granskning och beredning av bygglov och bygganmälan.

Utöver granskning och beredning av bygglov och bygganmälan omfattar verksamheten, tillsyn och föreläggande av ovårdade byggnader och tomter samt registerhållning enligt lagen om obligatorisk ventilationskontroll. Beslut om tillstånd för brandfarlig vara upphörde under hösten 2010 och övertogs av Bergslagens Räddningstjänst.

Ajourhållning av adress- och byggnadsregister utförs av miljö- och byggnadsnämnden.

Det ansvar som åvilar nämnden inom miljö- och hälsoskyddsområdet är uppgifter som enligt lag skall fullgöras av den kommunala nämnden t ex miljöbalken och livsmedelslagen. Tillståndsgivning och tillsyn inom områdena livsmedel och hälsa/säkerhet.

Väsentliga händelser under året

Nyckeltal

Antalet inkomna anmälningar, ansökningar och bygglov, dispenser och förhandsbesked uppgick till 116 stycken under januari – december 2011.

År	2008	2009	2010	2011
Antal	79	90	79	116

En ny plan- och bygglag trädde i kraft 2 maj 2011, därav en väsentlig ökning av antalet ansökningar om bygglov.

År 2011 har 7 besiktningsutlåtande gällande ventilationskontroll inkommit, 20 anmälningar om installation av värmepumpar har behandlats. 10 st ansökningar/anmälningar om anordnande av avloppsanläggningar har inkommit.

Inom livsmedelsområdet har 3 inspektioner genomförts och 3 inspektioner på enskilda avlopp.

Åtgärd	2008	2009	2010	2011
Rivningslov	2	6	2	1
Bygganmälan eldstad	6	7	10	17
Nybyggnad enbostadshus	3	1	1	0
Tillbyggnad enbostadshus	10	13	9	19
Tillbyggnad fritidshus	8	11	4	4
Strandskyddsdispens	8	4	9	4
Nyb fritidshus inkl 9 st str.skyddsdispenser	6	5	4	17
Komplementbyggnad	5	2	0	2
Nybyggnad garage/carport	6	14	9	15
Tillbyggnad garage	2	3	2	1
Fasadändring + övriga mindre ärenden	11	12	23	32
Förhandsbesked	4	2	5	2
Nybyggnad industri	3	0	1	0
Tillbyggnad industri				1
Marklov				1

Årets resultat

Miljö och Byggnadsnämnd 51x Totalsammanställning Driftredovisning	Budget 2011 tkr	Delårs progn Kv 2 tkr	Prognos Kv 3 tkr	Bokslut 2011 tkr	Avvikelse mot budget tkr
Externa intäkter	259	315	315	340	81
Summa intäkter	259	315	315	340	81
Personalkostnader	- 15	- 20	- 20	- 15	-
Verksamhetskostnader	- 850	- 850	- 850	- 818	32
Avskrivningar	-	-	-	-	-
Summa kostnader	- 865	- 870	- 870	- 833	32
Netto kostnad	- 606	- 555	- 555	- 493	113

Kommentar årets utfall

I årets budget är intäkter gällande bygglovverksamhet satt till 158 tkr - Under perioden januari – april inkom flertalet av årets bygglovansökningar på grund av att ny lag trädde i kraft den 2 maj 2011. Årets resultat har varit positiv jämfört med budget med 113 tkr.

Fr o m september 2011 tillämpas också ny taxa för byggverksamheten:

Avgiften för en viss åtgärd tas ut enligt de tabeller som hör till taxan. Flertalet av avgifterna beräknas som en funktion av ett värde som utgör en tusendel av gällande prisbasbelopp, vilket för år 2011 är 42,8 tkr samt ärendeberoende faktorer.

Därutöver lägges en justeringsfaktor, N, till funktionen i syfte att anpassa avgiftsnivån till förhållanden inom kommunen. Faktor N föreslås utgöras av siffran 0,8 (om kommunen har färre invånare än 20 000).

För Storfors kommun är justeringsfaktorn 0,6.

I de flesta fall medför den nya taxan dyrare bygglovavgifter för den sökande.

Mål och måluppfyllelse

Verksamhetsmål	Måluppfyllelse	
Uppdatering av Storfors kommuns primärkarta påbörjades under våren 2011		Målet har uppnåtts och fortsätta under ytterligare två åren



Skola och välfärd

Verksamhet

Förskola, fritidshem, öppen förskola, grundskola, gymnasieskola, grundsärskola, vuxenutbildning, integration, arbetsmarknad, individ- och familjeomsorg och LSS

Väsentliga händelser under året

Förskoleverksamheten har startat ett resursteam i samverkan med landstinget. En specialpedagog har anställts. Förskolan Solbacken öppnar och stänger utifrån de behov av förskoleplatser som finns.

Ett skoldatatek har startats för grundskolorna i kommunen.

Ny gymnasiereform startade 1/7. Samarbete med 6 Värmlandkommuner har startat kring den statliga Yrkesvuxutbildningen vilket bidragit till att många skaffat sig omvårdnadsutbildning. Det är ett ökat antal elever som börjat om på gymnasieutbildning. Andelen nyinflyttade svenskar som klarat sin SFI utbildning har ökat (8 bidrag har utbetalats). Detta leder till att fler startat på grundvux i andra kommuner. Avtal med AF och Migrationsverket har tecknats lokalt vilket har lett till bra sysselsättning för våra nya medborgare.

Budget och verksamhet för vuxenvård psykiatri och socialpsykiatri flyttade över från dåvarande Vårdsnämnden till Individ-och familjeomsorgen. Boendestödjare 50 % tillsattes från maj månad.

För LSS verksamheten har det tillsatts en administratör 50 % på grund av den utökning av LSS beslut som skett.

Integrationsenheten har arbetat i två system när det gäller ersättning från Migrationsverket, dels det gamla introduktionsprogrammet och dels det nya etableringssystemet. Under 10 månader har integrationshandläggaren arbetat heltid istället för 75 %.

På Jobbcentrum har det genomförts två projekt under 6 månader, Herkules och Min väg till svensk arbetsmarknad. Avtal för FAS 3 med Arbetsförmedlingen har pågått hela året. Färre deltagare från FINSAM har påverkat budgetresultatet samtidigt som personalminskningar skett.

Årets resultat

Totalsammanställning Skola och Vålfärd 30xxx Driftredovisning	Budget 2011 tkr	Delårs progn Kv 2 tkr	Prognos Kv 3 tkr	Bokslut 2011 tkr	Avvikelse mot budget tkr
Externa intäkter	26 593	27 471	27 803	29 623	3 030
Summa intäkter	26 593	27 471	27 803	29 623	3 030
Personalkostnader	- 58 549	- 63 003	- 61 556	- 61 757	- 3 208
Verksamhetskostnader	- 50 808	- 50 850	- 52 598	- 52 922	- 2 114
Avskrivningar	- 271	- 303	- 303	- 303	- 32
Summa kostnader	- 109 628	- 114 156	- 114 457	- 114 983	- 5 355
Netto kostnad	- 83 035	- 86 685	- 86 654	- 85 360	- 2 325

Kommentar årets utfall

Förskolan har inte tillsatt en tjänst, ca 400 tkr, som förskollärare då behovet av förskoleplaceringar inte blev så stort som beräknat.

Grundskolan har haft kostnader för modersmålsundervisning på ca 50 tkr som ej var budgeterade. Skolskjutskostnader blev 550 tkr högre än budget.

Gymnasieskolan har haft ökade intäkter samtidigt som skolskjutskostnader ökat med ca 150 tkr. En gymnasiesärskoleelev flyttade hit under året vilket medfört en ökad kostnad. Flera elever börjar om gymnasieprogram vilket medför extra kostnader. Verksamheten har haft ökade kostnader för interkommunala ersättningar på sammanlagt 2 175 tkr för gymnasieskola/särskola och grundvux. Andelen elever som lämnar gamla IV programmet för att gå på nationellt program har ökat. Åtta elever har klarat SFI-bonus.









Det har varit stort behov av missbruksvård under året. Gemensamt arbete med skolan har gett resultat i minskade institutionsplaceringar. Två konsulentstödda familjehem har avslutats. Kontaktpersoner har ökat eftersom behovet varit större än vad vi räknat med. Stort inflöde av nya ärenden om försörjningsstöd gör att kostnaderna blivit ca 1 mnkr högre än beräknat. Kostnaderna påverkas även av andra myndigheters beslut varför det är svårt att i förväg veta kostnaderna.

En brukare med LSS insatser har varit på sjukhus under långa perioder vilket lett till ökade kostnadsersättningar för personliga assistenter. Ökade biståndsbeslut har gett högre kostnader än beräknat för korttidsvistelse. Då vi kunde fakturera Landstinget enligt gällande samverkansavtal resulterade detta i ett bättre resultat än budget.

Det har skett minskade utbetalningar av introduktionsersättningar till våra nya svenskar då introduktionsinsatser förbättrats. Detta har främst gjorts genom ökad samverkan mellan introduktionsenheten, SFI, Jobbcentrum och IFO och fler har därför kommit ut i egen försörjning.

Jobbcentrum har haft minskade intäkter från avtal med Arbetsförmedlingen och färre deltagare från FINSAM. Tillsammans med ökad semesterlöneskuld har detta lett till ett underskott på ca 430 tkr.

Måluppfyllelse

Verksamhetsmål		Måluppfyllelse
Öka kvaliteten genom att anställa specialpedagog		Målet har uppnåtts
Elevernas meritvärde i åk. 9 ska öka		Utvecklingsriktningen är positiv
Fler elever ska snabbare genom SFI		Utvecklingsriktningen är positiv
Snabbare genomströmning på IM programmen		Utvecklingsriktningen är positiv
Minska kostnaderna för institutionsplaceringar barn och unga		Utvecklingsriktningen är positiv
Snabbare handläggnings och verkställighetstider i LSS		Utvecklingsriktningen är positiv
Hålla budget		Målet är möjligt att uppnå under år 2012 om planerade insatser genomförs
Öka andelen som kommer ut i egen försörjning inom ramen för sin introduktionstid Ökat samarbete med SFI, Jobbcentrum och IFO		Utvecklingsriktningen är positiv

Åtgärdsplan för mål och budgetavvikelser

Ständiga dialogmöten där samarbete utvecklas i och mellan verksamheterna. Arbete i organisationen pågår om att öka den ekonomiska medvetenheten. Strategiska förbättringar genomförs som på sikt leder till att inte "dubbelarbete" görs.



Vård och omsorg

Verksamhet

From 1 januari 2011 har man slagit ihop två verksamheter under en nämnd, Skola och Välfärd samt Vård och Omsorg som leds av två verksamhetschefer för resp. verksamhet.

Verksamheten omfattar Äldreomsorg i särskilda boenden och hemtjänst- rehabilitering - förebyggande insatser med inriktning mot äldre – hemsjukvård- medicinsk omvårdnad till kommuninvånare över 7 år.

Väsentliga händelser under året

Förre verksamhetschefen slutade vid årsskiftet och tjänsten var vakant till och med augusti. Delar av chefsansvaret var därför delegerat till enhetscheferna inom vård- och omsorg. Under våren ökade antalet personer i behov av särskilt boende varför Kroppavägen 5 konverterades till ett sådant i juni. Sex personer tillsattes att arbeta på natten. Dåvarande hemtjänst Östra skötte boende och hemtjänst fram till 1 oktober då en ny organisationen sjöattes. Personal på det särskilda boendet anställdes från framför allt hemtjänsten. Hemtjänstpersonal (från hemtjänst västra och östra) slogs i samband med detta ihop till en grupp. Antal personer som kom att arbeta inom hemtjänsten sjönk i och med detta. Man valde att inte göra någon ombudgering vilket gör det något svårare att vara exakt i årsredovisningen.

Under året har biståndsbedömda timmar ökat avsevärt där även dubbelbemanningar har blivit allt vanligare på grund av hög vårdtyngd. Den budgeterade personalstaben har inte räckt till vilket i sin tur får som konsekvens att många timanställda är och har varit anställda. I november påbörjades uppdateringen av verksamhetssystemet Maximillia för att dels lättare kunna läsa ut personalbehov utifrån biståndsbedömda timmar samt att närma oss Kristinehamns sätt att arbeta.

För att underlätta trycket på hemtjänsten startades i december ett projekt där Samhall kör ut mat till kunderna, istället för hemtjänstpersonalen. Projektet ska utvärderas efter tre månader.

Kön till särskilt boende har fortsatt att öka även efter halvårsskiftet. Det har rått full beläggning vilket inneburit att kommunen inte kunnat ta hem utskrivningsklara från lasaretten i Karlstad och Karlskoga vilket medfört kostnadsökningar. I oktober öppnades ytterligare platser upp på Smeden som gjort situationen mer hållbar. Kommunen har kunnat ta hem alla som varit utskrivningsklara samt kortat av kön till särskilda boenden.

Årets resultat

Totalsammanställning Vård och Omsorg 40xxx Driftredovisning	Budget 2011 tkr	Delårs progn Kv 2 tkr	Prognos Kv 3 tkr	Bokslut 2011 tkr	Avvikelse mot budget tkr
Externa intäkter	3 552	3 142	4 265	4 753	1 201
Summa intäkter	3 552	3 142	4 265	4 753	1 201
Personalkostnader	- 29 969	- 28 532	- 31 291	- 31 630	- 1 661
Verksamhetskostnader	- 6 535	- 6 165	- 7 161	- 7 512	- 977
Avskrivningar	- 91	- 91	- 53	- 53	38
Summa kostnader	- 36 595	- 34 788	- 38 505	- 39 195	- 2 600
Netto kostnad	- 33 043	- 31 646	- 34 240	- 34 442	- 1 399

Kommentar årets utfall



Eftersom verksamheten efter att budgeten blev fastställd beviljats ett extra tilläggsanslag enl. KF§99 på 1,6 mnkr av kommunfullmäktige är det faktiska underskottet för Vård och omsorg jämfört med budget ca 2,9 mnkr.

Stora kostnader har varit medicinsktfärdigbehandlade/utskrivningsklara, 1 mnkr. Kostnaderna för vårt verksamhetssystem inklusive uppdateringen som även det uppgått till 1 mnkr. På grund av volymökningen har inte enbart personalkostnaderna utan även kostnaderna för hjälpmedel ökat.

I samband med att det nya boendet på Kroppavägen skulle öppnas beslutades om en tilldelning av ytterligare 1.6 mnkr. Eftersom ingen ombudgetering gjorts blir redovisningen mellan hemtjänsten och Kroppavägen missvisande

Mål och måluppfyllelse

Målen har uppnåtts, en ökning av vårdtyngd har dock skett inom hemtjänst och hemsjukvård under året.

Verksamhetsmål		Måluppfyllelse
Utveckla boendialternativ med fokus på trivsel, trygghet och aktivitet för våra kunder		Utvecklingsriktningen är positiv
Förbättra informationsflödet och dialogen med våra kunder och medarbetare		Utvecklingsriktningen är positiv

Åtgärdsplan för mål och budgetavvikelser

I tid vara observant med kö till särskilt boende samt att platser finns för utskrivningsklara och avlastning. Bättre dialog med landstinget om utskrivningsklara. Satsa mer på förebyggande arbete i form av hemrehabilitering. Skapa en mer klar bild över personalbehovet inom hemtjänsten. Vidarutveckla arbetet med kontaktmannaskap, sociala aktiviteter och dialogen med våra kunder och medarbetare.

Koncernräkenskaper Storfors kommun

Fem år i sammandrag Storfors kommun

Ekonomiska nyckeltal		2011	2010	2009	2008	2007
Allmänt						
Folkmängd 31/12	antal	4 218	4 273	4 363	4 383	4 495
Årlig förändring av antal invånare	antal	55	90	20	112	31
Kommunal utdebitering	kr	22,50	22,50	22,50	22,25	22,25
Landsting	kr	10,75	10,75	10,75	10,50	10,50
Kyrkobegravningsavgift	kr	1,47	1,47	1,47	1,47	1,49
Personal						
Personalkostnader exkl PO	mnr	116,7	109,7	107,3	105,4	99,0
Heltidsanställningar 31/12	antal	308	306	305	308	294
Snitt personalkostnader	kr	378 978	358 283	357 072	342 319	336 849
Resultat						
Verksamhetens nettokostnader	mnr	219,98	207,6	201,9	202,3	194,6
per invånare	tkr	52,15	48,6	46,3	46,2	43,3
Skatteintäkter, Gen. Statsbidrag mm	mnr	212,51	213,4	204,9	204,8	199,5
per invånare	tkr	50,38	49,9	47,0	46,7	44,4
Verksamhetens nettokostnade i % av totala skatteintäkter och statsbidrag	%	104%	97%	98%	99%	97%
Finansnetto	tkr	1 986	1 226	2 509	815	71
Årets resultat	tkr	6 773	31	499	1 725	2 407
Investeringar						
Nettoinvesteringar	mnr	24,00	5,0	3,6	17,4	51,7
Balansomslutning						
	mnr	201,4	206,9	206,0	200,1	211,5
per invånare	tkr	47,8	48,4	47,2	45,7	47,1
Totala skulder och pensionsavsättningar	mnr	141,0	136,9	136,1	130,7	143,8
per invånare	tkr	33,4	32,1	31,2	29,8	32,0
Eget kapital	mnr	60,5	69,9	69,9	69,4	67,6
per invånare	kr	14,3	16,4	16,0	15,8	15,0
Soliditet före pensionsåtagande 1998	%	30,0%	34%	34%	35%	32%
Rörelsekapital	mnr	7,0	13,4	10,6	18,9	6,0
Likvida medel	mnr	6,4	20,7	26,9	16,7	35,1
Balanslikviditet	ggr	0,8	0,78	0,81	0,64	0,90
Borgensåtagande	mnr	78,6	90,5	110,6	100,1	112,6
Pensionsförpliktelser inkl. löneskatt	mnr	117,3	109,3	111,3	111,8	112,9
Summa ansvarsförbindelser	mnr	195,9	199,8	221,9	213,9	225,5
per invånare	tkr	46,4	46,7	50,9	48,8	50,2
Övriga finansiella nyckeltal						
Långfristig låneskuld i % av anläggningstillgångar	%	55,0%	43,0%	46,5%	42,4%	48,2%
Skuldsättningsgrad	%	70,0%	66,2%	66,1%	65,3%	68,0%

	2011 tkr	2010 tkr	2009 tkr
Ansvarsförbindelser (Storfors kommun)			
Borgensåtagande			
Stiftelsen Björkåsen	77 850	90 050	109 904
Föreningen Alkvettems fritidsgård	506	288	250
Egna hem	195	120	449
Summa borgensåtagande	78 551	90 458	110 603
Pensionsförpliktelser inkl. löneskatt	117 300	109 253	111 326

Resultaträkning

KONCERN RESULTATRÄKNING Storfors kommun (tkr)	Not	Bokslut koncern 2011	Bokslut kommun 2011	Bokslut koncern 2010	Bokslut kommun 2010
Verksamhetens intäkter	1	74 790	60 700	93 497	59 663
Verksamhetens kostnader	2	- 282 636	- 273 183	- 286 935	- 264 535
<i>Varav jämförelsestörande poster</i>		- 1 727	- 1 727	- 4 558	- 4 558
Av/ned skrivningar	3	- 2 174	- 7 495	- 14 839	- 7 254
Summa verksamhetens nettokostnader		- 210 020	- 219 978	- 208 277	- 212 126
Intäkter/Gen. Statsbidrag och utjämning mm	4	212 506	212 506	213 384	213 384
Finansiella intäkter	5	1 478	1 296	137	96
Finansiella kostnader	6	- 6 386	- 3 282	- 3 914	- 1 322
Summa finansnetto		- 4 908	- 1 986	- 3 777	- 1 226
Extraordinära poster		-	-	-	-
Årets resultat		- 2 422	- 9 458	1 331	31

Noter resultaträkning

STORFORS KOMMUN			
Noter till resultaträkningen			
	Not 1	2011	2010
Intäkter verksamhet	tkr	tkr	tkr
S:a	60 700	59 663	
Försäljningsmedel	2 282	2 093	
Taxor och avgifter	20 225	18 475	
Hyror och arrenden	2 941	2 778	
Bidrag	28 240	28 392	
Övriga försäljningsposter	7 012	7 926	
Not 2			
Verksamhetskostnader			
S:a	271 611	264 535	
Material, tjänster, bidrag	75 937	80 678	
Löner arbetad tid	101 785	95 164	
Löner ej arbetad tid	12 929	11 235	
Kostnadsersättningar	2 275	2 118	
Soc av enl lag och avtal	34 874	31 903	
Pensionskostnader	8 301	8 963	
Personalsociala kostnader	1 656	1 196	
Hyror och fastighetservice	7 908	9 969	
Hyra och leasing anläggningstillgångar	1 437	1 187	
Bränsle, energi och vatten	8 042	6 357	
Förbrukningsinventarier/material	6 079	5 878	
Kontorsmaterial och trycksaker	371	355	
Rep underhåll maskiner/inventarier	721	729	
Div främmande tjänster	2 559	2 454	
Tele-IT-Post	1 195	1 169	
Annonser, reklam	348	410	
Försäkringar, skydd, mm	853	1 032	
Övriga kostnader	4 341	3 739	
Not 3			
Avskrivningar			
S:a	7 495	7 254	
Avskrivningar fastigheter	6 154	5 776	
Nedskrivning av anläggningstillgångar		-	
Avskrivningar maskiner, inventarier	1 342	1 478	

	Not 4	2011	2010
Skatteintäkter	tkr	tkr	tkr
S:a	212 506	213 384	
Kommunalskatt	156 505	156 171	
Prel. slutavräkning 2009/2010	3 769	2 104	
Utjämnning	45 786	47 878	
Utjämnning LSS	- 4 949	- 5 245	
Regleringsavgift	4 421	1 120	
Fastighetsavgift	6 975	7 099	
Tillfällig konjunkturstöd 2010	-	4 258	
Not 5			
Finansiella intäkter			
S:a	1 296	96	
Räntor på likvida medel	74	42	
Dröjsmålsräntor och räntor på lån	1 222	54	
Not 6			
Finansiella kostnader			
S:a	3 282	- 1 322	
Räntor	2 241	- 1 134	
Övriga räntekostnader	1 041	- 188	

Balansräkning

KONCERN BALANSRÄKNING Storfors kommun (tkr)		Not	Bokslut koncern 2011	Bokslut kommun 2011	Bokslut koncern 2010	Bokslut kommun 2010
TILLGÅNGAR						
ANLÄGGNINGSTILLGÅNGAR						
	Fastigheter och anläggningar	7	253 962	153 989	248 750	137 586
	Inventarier, maskiner	8	5 776	5 776	5 593	5 593
	Långfristiga fordringar	9	0	-	40	8 287
	Värdepapper, andelar	10	1 517	8 009	2 199	7 991
	SUMMA ANLÄGGNINGSTILLGÅNGAR		261 255	167 774	256 582	159 457
OMSÄTTNINGSTILLGÅNGAR						
	Kortfristiga fordringar	11	26 443	27 233	28 681	26 684
	Likvida medel	12	18 879	6 432	34 447	20 745
	SUMMA OMSÄTTNINGSTILLGÅNGAR		45 322	33 665	63 129	47 429
	SUMMA TILLGÅNGAR		306 577	201 438	319 711	206 886
EGET KAPITAL, AVSÄTTNINGAR OCH SKULDER						
	EGET KAPITAL	13	66 204	60 479	69 327	69 936
	<i>Därav resultat</i>		<i>- 2 422</i>	<i>- 9 458</i>	<i>1 331</i>	<i>31</i>
	AVSÄTTNINGAR					
	Avsättning till pensioner		11 520	11 520	7 426	7 426
	SKULDER					
	Långfristiga skulder	14	184 619	88 746	168 323	68 656
	Kortfristiga skulder	15	44 234	40 693	74 636	60 868
	SUMMA EGET KAPITAL, AVSÄTTNINGAR OCH SKULDER		306 577	201 438	319 711	206 886

Noter balansräkning

STORFORS KOMMUN		
Noter till balansräkningen		
	2011	2010
	tkr	tkr
Not 7		
Fastigheter och anläggningar		
S:a	153 989	137 586
Allmän markreserv	6 099	6 044
Förvaltningsfastigheter	28 695	19 662
Skolfastigheter	75 450	70 168
Äldreboende	57	63
Sjukhem	299	329
Anläggningar VA-verksamhet	20 833	20 486
Publika fastigheter	20 895	20 312
Anläggningar för industri	160	170
Övriga anläggningar	1 437	273
Exploateringsmark	63	79
Not 8		
Inventarier, maskiner		
S:a	5 574	5 593
Maskiner	912	876
Inventarier	3 912	3 637
IT	471	452
Transportmedel	150	434
Övriga maskiner/inventarier	128	194
Not 9		
Långfristiga fordringar		
S:a	-	8 287
Lån Stiftelsen Björkåsen	-	8 287
Deposition Bergen Energi	-	-
Lån anslutningsavgifter	-	-
Not 10		
Värdepapper, andelar		
S:a	8 009	7 991
Grundfondskapital Stiftelsen Björkåsen	5 792	5 792
Andelar Bergslagens Räddningstjänst	265	265
Förlagslån Kommuninvest	700	700
Övrigt	1 251	1 234

	2011	2010
	tkr	tkr
Not 11		
Kortfristiga fordringar		
S:a	27 233	26 684
Stadsbidragfordringar	7 541	6 322
Fakturafordringar	6 339	9 814
Utgiftsforskott	2 074	2 417
Inkomstrestor	852	598
AMF	423	617
Ludvika moms 6 %	2 508	2 998
Skatteinterimsfordringar	5 760	1 991
Övrigt	1 737	1 927
Not 12		
Likvida medel		
S:a	6 432	20 745
OK	77	75
Postgiro	-	-
Bank	6 355	20 671
Not 13		
Eget kapital		
S:a	60 479	69 936
Anläggningskapital	67 507	83 376
Rörelsekapital	- 7 028	- 13 440
Not 14		
Långfristiga skulder		
S:a	92 271	68 655
Anläggningslån	85 102	62 331
Grundfondskapital Stiftelsen Björkåsen	-	500
Övriga bidrag	388	-
Lån Storfors Mark och Industri AB	650	650
Löneskatt pensioner	3 525	2 825
Återställning av EK BRT	2 606	2 349
Not 15		
Kortfristiga skulder		
S:a	40 693	60 868
Personalskatt	2 488	2 297
Semesterskulden	9 184	9 207
Skuld arbetsavgifter	2 926	2 714
Uppl. Pens.kostnader	6 175	5 771
Inkomstförskott	724	1 223
Leverantörsskulder	12 326	9 635
Utgiftrester	3 482	3 324
Övriga avräkningar	1 083	7 653
Amortering	632	5 731
Interimskuld	-	5 229
Förutbetalda skatteintäkter	-	5 216
Förskott flyttningsverksamhet	1 672	2 870

Kassaflödesanalys

KASSAFLÖDESANALYS (tkr)	Koncern 2011-12-31	Kommun 2011-12-31	Koncern 2010-12-31	Kommun 2010-12-31
Den löpande verksamheten				
Resultat efter finansiella poster	2 422	9 458	1 331	31
Justering av och nedskrivning	10 064	7 495	10 185	7 254
Justering för övriga poster som inte ingår i kassaflödesanalys	700	700	1 150	1 150
Medel från verksamheten före förändring av rörelsekapital	8 342	1 262	12 667	8 434
Ökning (-) minskning (+) kortfristiga fordringar	4 249	549	14 667	9 836
Ökning (+) minskning (-) kortfristiga skulder	32 411	20 175	16 944	6 539
Kassaflöde från den löpande verksamheten	19 819	21 986	14 944	5 137
Investeringsverksamheten				
Förvärv av immateriell anläggningstillgångar	20	20	700	700
Förvärv av materiella anläggningstillgångar	24 081	24 081	6 749	6 749
Nedskrivning av materiella anläggningstillgångar	7 890		3 726	1 733
Försäljning av materiella anl. Tillgångar	21 714		-	
Avyttring/minskning av finansiella tillgångar	4 124		-	
Kassaflöd från investeringsverksamheten	6 153	24 101	11 175	9 182
Finansieringsverksamheten				
Ökning skuld BRT	257	257	-	-
Upptagna lån	22 771	22 771	-	-
Amortering av långfristiga skulder	13 246	500	3 789	3 345
Ökning av långfristiga fordringar	388	388	8	8
Minskning av långfristige fordringar	159	8 782	1 250	1 250
Kassaflöde från finansieringsverksamheten	10 329	31 698	2 531	2 087
ÅRETS KASSAFLÖDE	15 643	14 390	1 238	6 132
Likvida medel vid årets början	34 447	20 745	33 210	26 877
Likvida medel vid årets slut	18 802	6 355	34 447	20 745
FÖRÄNDRING KASSA OCH BANK (Likvida medel)	15 644	14 390	1 238	6 132

BRT Bergslagens Räddningstjänst

Sammanfattning av verksamhetsåret

Bergslagens Räddningstjänst bildades 1997. I räddningstjänstförbundet ingår kommunerna Degerfors, Filipstad, Hällefors, Karlskoga, Kristinehamn och Storfors. Den geografiska utsträckningen är ca 140 km x 70 km. Räddningstjänstområdet omfattar stads- och tätortsbebyggelse, större mekaniska och kemisk/tekniska fabriker, stora skogsområden, jordbruk och skärgård. Europaväg och järnväg går genom området samt stora trafikmängder från och till de närliggande Dalafjällen.

Syftet med räddningstjänstförbundet är att erhålla en effektiv räddningstjänst till en sammantaget låg kostnad för medlemskommunerna. Räddningstjänstförbundets främsta målsättning är att medverka till att olyckor och bränder inte inträffar samt att konsekvenserna av de olyckor som inträffar blir så små som möjligt.

Människor som bor eller vistas i våra kommuner skall känna sig trygga och säkra i förhållandet till risker och olyckor som de kan utsättas för samt känna förtroende för BRT som organisation. För att BRT ska kunna medverka till att skapa ett samhälle där olyckor som påverkar människor, egendom och miljö minskas, måste olycksriskerna identifieras och kommuninnevanorna medvetandegöras om dessa risker.

Den samlade resursen för räddningstjänstförbundet består av 178 tjänster som till sitt förfogande har ca 30 brand/räddningsfordon och ett antal besiktning och transportfordon. Förbundet har utryckningsstyrkor och utrustning placerad på åtta brandstationer för att uppnå en optimal täckning över ytan och möjligheter till snabb insats till olycksplatsen.

Sammanfattning av verksamheten 2011

- Från 2011 gäller en ny förbundsordning för BRT. Under året har fem samrådsmöten ägt rum.
- Ett nytt Handlingsprogram för perioden 2012-2015 har antagits tillsammans med en ekonomisk plan för samma period.
- Kommunfullmäktige i Karlskoga har på BRT:s framställan beslutat att bygga en ny brandstation på Boforsudden, om markförhållandena så tillåter.
- Degerfors kommun har budgeterat för byggnation av en ny brandstation under 2013.
- Provdrift av Rakel tillsammans med SOS-S och övriga räddningstjänster i Värmland har genomförts med positivt resultat. Den gemensamma upphandlingen i Värmland av Rakel-enheter är klar.
- Ett nytt höjdfordon för 5,8 miljoner kronor har beställts till Kristinehamn med leverans under vintern.
- Förbundet har tecknat ett tvåårigt avtal med Örebro Läns Landsting om I Väntan På Ambulans (IVPA) i Hällefors och Åtorp. Avtalet avser endast hjärtstopp.
- Säker Sommar har genomförts i Hällefors kommun för elever i årskurs 8. Säker sommar är ett samverkansarrangemang mellan förbundet, kommunen, ambulansen och polisen.
- Utlåning av flytvästar sker nu i fem kommuner. Säkerhetsutrustningen har kontrollerats på de kommunala badplatserna i förbundet.

- Antalet larm har under året har varit 1430. Antalet bränder i byggnad har ökat i Karlskoga, medan de har minskat i de övriga kommunerna.

Årets resultat

Totalt redovisar förbundets ett positivt resultat på 2,6 miljoner kronor. Orsaken är ökade ränteintäkter, lägre personalkostnader främst gällande arbetsgivaravgifter och lägre avskrivningskostnader.

Resultaträkning

(Belopp i tkr)

		2011-01-01 <i>Not</i> -2011-12-31	<i>Budget</i> 2011	2010-01-01 -2010-12-31
Verksamhetens intäkter	1	12 771	12 597	12 071
		<u>12 771</u>	<u>12 597</u>	<u>12 071</u>
Verksamhetens kostnader				
Övriga externa kostnader				
Personalkostnader	2	-68 126	-67 500	-61 987
Revision		-177	-160	-151
Övriga verksamhetskostnader	3	-17 198	-16 136	-16 920
Avskrivningar enl plan	4	-2 737	-3 148	-2 763
Verksamhetens nettokostnad		<u>-75 468</u>	<u>-74 347</u>	<u>-69 750</u>
Erhållna bidrag				
Bidrag från medlemskommuner	5	77 116	74 139	70 743
Statsbidrag	6	496	203	647
Resultat före finansiella poster		<u>2 144</u>	<u>-5</u>	<u>1 641</u>
Resultat från finansiella poster				
Ränteintäkter och liknande resultatposter	7	426	25	46
Räntekostnader och liknande resultatposter	8	-1	-20	-5
Årets resultat		<u>2 569</u>	<u>0</u>	<u>1 681</u>

Redovisningsprinciper & begreppsförklaringar

Anläggningstillgångar: Tillgång avsedd för stadigvarande innehav såsom fastigheter och inventarier.

Avskrivning: Planmässig värdeminskning av anläggningstillgångar för att fördela anskaffningskostnaden över tillgångens livslängd.

Avsättning: Utgörs av de betalningsförpliktelser som är säkra eller sannolika till sin existens, men där det finns osäkerhet beträffande beloppets storlek eller tidpunkten för betalning, till exempel avsättning för pensioner.

Balansräkning: Visar den ekonomiska ställningen vid verksamhetsårets slut uppdelat på tillgångar, eget kapital, avsättningar och skulder.

Borgensförbindelser: Summa pensionsförpliktelser som ej upptagits i balansräkningen samt övriga borgens och ansvarsförbindelser.

Driftredovisning: Driftredovisningen visar utfall av kostnader och intäkter i förhållande till budget för de olika nämndernas verksamheter. Redovisningen innehåller såväl externa som interna poster. Interna poster är transaktioner mellan kommunens förvaltningar/enheter.

Eget kapital: Skillnaden mellan totala tillgångar och avsättningar och skulder enligt balansräkningen, det vill säga nettoförmögenheten.

Externa inkomster: Summa externa driftintäkter och investeringsinkomster.

Externa utgifter: Summa externa driftkostnader och investeringsutgifter.

Exploaterings- och realisationsvinster/-förluster: Exploaterings- och realisationsvinster/-förluster vid försäljning av tillgångar har tillförts eller belastat verksamhetsresultatet och ingår i verksamhetens intäkter eller kostnader. Undantag sker om vinsten eller förlusten inte tillhör den normala verksamheten och uppgår till ett väsentligt belopp. I dessa fall redovisas resultatet som extraordinär intäkt eller kostnad.

Kassaflödesanalys:

Visar kassaflödet från den löpande verksamheten, från investeringsverksamheten och från finansieringsverksamheten

Kortfristiga fordringar och skulder: Fordringar och skulder som förfaller till betalning inom ett år efter balansdagen.

Likvida medel: Kontanter eller tillgångar som kan omsättas på kort sikt, till exempel kassa- och banktillgångar, postväxlar samt värdepapper till exempel statsskuldväxlar, bankcertifikat.

Likviditet: Betalningsberedskap på kort sikt. Kan uttryckas i olika mått, exempelvis rörelsekapital och ställas i relation till externa utgifter.

Långfristiga fordringar och skulder: Fordringar och skulder som förfaller till betalning senare än ett år efter balansdagen.

Nedskrivning av anläggningstillgång: Nedskrivning av anläggningstillgång sker när värdet varaktigt har gått ned och efter individuell prövning.

Omsättningstillgångar: Tillgång som beräknas innehas kortvarigt, exempelvis kundfordringar och förrådsartiklar.

Pensionsskuld: Pensionsförmåner intjänade före 1998.

Resultaträkning: Redovisning av samtliga intäkter och kostnader under en viss period till exempel verksamhetsåret.

Rörelsekapital: Den del av kapitalet som står till förfogande för finansiering av utgifter, det vill säga skillnaden mellan omsättningstillgångar och kortfristiga skulder.

Sammanställd redovisning: Sammanställning av resultaträkningar och balansräkningar för olika juridiska personer i vilka kommunen har ett betydande inflytande. Ger en helhetsbild av ekonomiska åtaganden oavsett i vilken juridisk form verksamheten bedrivs.







Skatteintäkter: Skatteintäkter för år 2010 har periodiserats, liksom tidigare år, utifrån en egen prognos som baseras på Ekonomistyrningsverkets och Sveriges Kommuner och Landstings prognoser.

Skattekraft: Antal skattekoronor per invånare.

Skatteunderlag: Totala beskattningsbara inkomster. Uttrycks vanligen i skattekoronor, det vill säga skatteunderlaget delat med 100.

Skulder: Skulder där syftet med krediten är längre än ett år redovisas som långfristig skuld. Kommande års amorteringar redovisas således som kortfristig skuld.

Symboler för måluppfyllelse:

	Målet har uppnåtts		Målet är möjligt att uppnå under år 2011 om planerade insatser genomförs
	Målet har inte uppnåtts		Utvecklingsriktningen är positiv
	Ingen tydlig utvecklingsinriktning		Utvecklingsinriktningen är negativ