

”Med extraordinär händelse avses sådan händelse som avviker från det normala, innebär en allvarlig störning och kräver skyndsamma insatser av kommun eller landstinget”

Utdrag ur lagen Extraordinära händelser i fredstid i kommuner och landsting



STORFORS KOMMUN JOBBAR STÄNDIGT FÖR HA EN HÖG BEREDSKAP MOT SAMHÄLLSSTÖRNINGAR

Krisledningsplan

**för samhällsstörningar, extraordinära händelser
i fredstid och vid höjd beredskap
2019-2022**

Krisledningsplanen antogs den 16 2019 KSLU och ersätter den gamla **Krisledningsplanen** som antogs den 10 okt 2015 KF.

INNEHÅLLSFÖRTECKNING

INNEHÅLLSFÖRTECKNING	2
1. INLEDNING	3
1.1 Syfte	4
1.2 Dokument kopplande till krisledningsplanen.....	4
2 DEFINITIONER	5
2.1 Extraordinär händelse.....	5
2.2 Kris	5
2.3 Kris och extraordinär händelse.....	5
2.4 Krisberedskap	5
2.5 Höjd beredskap.....	6
2.6 Samhällsviktig verksamhet	6
2.7 Viktiga principer vid kriser	6
3. ÖVERGRIPANDE MÅL	8
4 RIKTLINJER FÖR KRISLEDNINGEN	9
5. KOMMUNENS LEDNINGSFORMER.....	10
5.1 Utgångspunkter	10
5.2 Fullmäktigebeslut, delegation och befogenheter.....	10
5.3 Uppstart	10
5.4 Extraordinär händelse.....	10
5.5 Krisledningsorganisationen i Storfors kommun.....	11
6. KRISLEDNINGENS UPPGIFTER.....	12
6.1 Kommunfullmäktige skall:.....	12
6.2 Krisledningsnämnd skall:	12
6.3 Krisledning/staben skall:	13
6.4 Krisledningsstabens funktioner	14
6.6.4 Analys- och lägesfunktion.....	15
6.6.5 Servicefunktion	16
6.6.6 Informationsfunktion.....	16
6.7 Andra aktörer och resurser	16
6.8 Kostnadsredovisning	17
6.9 Avveckling	17
6.10 Utvärdering.....	18
7. SAMBAND	18
8. LOKALER OCH UTRUSTNING	19
8.1 Lokaler	19
8.2 Utrustning.....	19
9. UTBILDNING OCH ÖVNING	20
10. CIVILT FÖRSVAR.....	21

Bilagorna finns på kommunens Intranät

1. INLEDNING

När en allvarlig händelse inträffar måste det finnas en förmåga och beredskap för att snarast kunna hantera händelsen och mildra de negativa effekterna av det inträffade. I en händelses inledningsskede då det kan råda stor osäkerhet om vad som hänt och vad som behöver göras, ställs stora krav på främst funktionerna ledning, samordning och information. Medborgarna har förväntningar på att kommunen har förmåga och tillräckliga resurser för att kunna ge den hjälp som behövs och bidra till att konsekvenserna blir så små som möjligt.

Storfors kommun ska varje mandatperiod göra en analys av vilka extraordinära händelser i fredstid som kan inträffa och hur dessa händelser kan påverka den egna verksamheten. Resultatet ska värderas och sammanställas i en risk och sårbarhetsanalys.¹ Kommunen ska utifrån risk och sårbarhetsanalysen, för varje ny mandatperiod, fastställa en plan för hantering av extraordinära händelser.²

Vidare ska Storfors kommun ha beredskap att hantera olika typer av kriser som kan drabba kommunens verksamhet. Kommunen har även det yttersta ansvaret för de människor som vistas i kommunen.³ Detta dokument behandlar kommunens organisation och plan för hantering av samhällsstörningar och extraordinära händelser.

Kommunchefen har delegation att genomföra mindre ändringar och aktualisering i krisledningsplanen, samt ansvar för att planen kompletteras med erforderliga dokument som larmlistor, checklistor, åtgärdsplaner etc.

Krisledningsnämnden har ett reglemente som reglerar mandat och befogenheter. Denna plan utgår från ovanstående dokument och bygger på genomförd risk- och sårbarhetsanalys samt genomförda övningar och hanterade händelser.

Planen utgår från kommunens normala organisation och arbetsrutiner och att en samhällsstörning/ extraordinär händelse kräver anpassning av organisationen och komplettering med särskilda resurser och rutiner.

¹ (Risk och sårbarhetsanalys Storfors kommun 2020-23)

² Lag (2006:544) om kommuners och landstings åtgärder inför och vid extraordinära händelser i fredstid och höjd beredskap.

³ (Socialtjänstlag (2001:453))

1.1 Syfte

Denna plan syftar till att:

- Vara ett hjälpmedel för kommunens krisledning hur de ska hantera konsekvenserna av en extraordinär händelse.
- Avsedd att i tillämpliga delar kunna användas även vid samhällsstörningar, som inte bedöms som en extraordinär händelse.
- Ge stöd för uppstart och arbetet med kommunens krisledningsstab
- Vara ett underlag för utbildning och övning av kommunens krisledning och krisledningsstab
- Planen gäller även under höjd beredskap efter viss komplettering under den s.k. anpassningsperioden.

1.2 Dokument kopplande till krisledningsplanen

Planen för krisledningsorganisationen beskriver inte i detalj utförandet i själva krisledningsarbetet. Anvisningar för dessa uppgifter finns förklarade i den konkreta vägledningen *"Instruktioner för krisledningsstaben"*.

Alla förtroendevalda och tjänstemän som ingår i krisledningsorganisationen ska ha tillgång till ett eget exemplar av *"Instruktioner för krisledningsstaben"*.

För en mer omfattande beskrivning av kommunens övergripande arbete med krisberedskap, se *"Storfors kommuns styrdokument för krisberedskap"*.

För en mer omfattande beskrivning av hur kommunikationsbehov i samband med kriser hanteras, se Storfors kommuns *"Informationsplan vid extraordinär händelse"*.

2 DEFINITIONER

2.1 Extraordinär händelse

Med extraordinär händelse avses en sådan händelse som

- avviker från det normala
- innebär en allvarlig störning eller
- innebär överhängande risk för en allvarlig störning i viktiga samhällsfunktioner
- kräver skyndsamma insatser av en kommun eller ett landsting⁴

2.2 Kris

En kris är en händelse som drabbar många människor och stora delar av samhället och hotar grundläggande värden och funktioner. Kris är ett tillstånd som inte kan hanteras med normala resurser och organisation. En kris är en oväntad händelse, utanför det vanliga och för att lösa krisen krävs samordnade åtgärder från flera aktörer.⁵

2.3 Kris och extraordinär händelse

Begreppen kris och extraordinär händelse ligger mycket nära varandra. En händelse som är en kris kan samtidigt eller i ett senare skede också bli eller övergå till att vara en extraordinär händelse. Men en kris kan också vara en kris som trots att den är omfattande aldrig får så stor påverkan på samhällsviktig verksamhet att den uppfyller rekvisiten för att i lagens mening vara en extraordinär händelse. Definitionen av kris är dock så brett formulerad att det är svårt att föreställa sig att händelse som är en extraordinär händelse inte samtidigt skulle vara en kris. Enligt Storfors kommuns tolkning ligger den stora skillnaden i begreppen hur stor påverkan på samhällsviktig verksamhet en händelse har. Att rekvisiten för en extraordinär händelse är uppfyllda är viktigt framförallt när det gäller eventuell aktivering av krisledningsnämnd.

Storfors kommun väljer att planera och förbereda hanteringen av kriser och extraordinära händelser enligt exakt samma principer och det är därför av mindre vikt vilken term man väljer att använda i förebyggande perspektiv.

2.4 Krisberedskap

Krisberedskap är förmågan att genom utbildning, övning och andra åtgärder, samt genom den organisation och de strukturer som skapas före, under och efter en kris förebygga, motstå och hantera krissituationer.⁶

4 Lag (2006:544) om kommuners och landstings åtgärder inför och vid extraordinära händelser i fredstid och höjd beredskap

5 Prop. (2007/08:92) Stärkt krisberedskap- för säkerhets skull

6 Förordning (2006:942) om krisberedskap och höjd beredskap

2.5 Höjd beredskap

För att stärka landets försvarsförmåga kan beredskapen höjas. Höjd beredskap är antingen skärpt beredskap eller högsta beredskap. Under högsta beredskap är totalförsvaret detsamma som all samhällsverksamhet som då ska bedrivas. Totalförsvaret består av militär verksamhet och civil verksamhet.⁷

Beslut om skärpt eller höjd beredskap fattas och meddelas av regeringen. Vid höjd beredskap ska kommunen och landstinget vidta de särskilda åtgärder i fråga om planering och inriktning av verksamheten, tjänstgöring och ledighet för personal samt användning av tillgängliga resurser som är nödvändiga för att de under de rådande förhållandena ska kunna fullgöra sina uppgifter inom totalförsvaret.⁸

2.6 Samhällsviktig verksamhet

Definitionen av en samhällsviktig verksamhet är en verksamhet som uppfyller minst ett av följande villkor:

- Ett bortfall av eller en svår störning i verksamheten som ensamt eller tillsammans med motsvarande händelser i andra verksamheter på kort tid kan leda till att en allvarlig kris inträffar i samhället.
- Verksamheten är nödvändig eller mycket väsentlig för att en redan inträffad kris i samhället ska kunna hanteras så att skadeverkningarna blir så små som möjligt.⁹

2.7 Viktiga principer vid kriser

För att nå uppsatta mål vid en inträffad kris ska följande principer särskilt beaktas:

Ansvarsprincipen

Ansvarsprincipen innebär att den som har ansvar för en verksamhet i normala situationer också har motsvarande ansvar vid en störning i samhället. Regeringen har tydliggjort att ansvarsprincipen även innebär att alla aktörer som berörs av en störning, direkt eller indirekt, som kan bidra till att hantera konsekvenserna har ett ansvar att agera även i osäkra lägen. Ansvarsprincipen innebär också att aktörerna ska stödja och samverka med varandra, detta brukar kallas den utökade ansvarsprincipen.

Närhetsprincipen

Närhetsprincipen innebär att en samhällsstörning ska hanteras där den inträffar och av de som är närmast berörda och ansvariga.

Likhetsprincipen

Likhetsprincipen innebär att aktörer inte ska göra större förändringar i organisationen än vad situationen kräver. Verksamheten under en samhällsstörning ska alltså fungera som vid normala förhållanden, så långt det är möjligt.

Principen om situationens krav

Den organisation vi skapar för att hantera en kris måste innehålla den typ av materiella resurser och den kompetens som krävs för att hantera de situationer som ska hanteras. Rent konkret innebär det att vi måste förstå och klargöra vilka materiella resurser eller kompetenser som krävs och kan krävas vid olika möjliga händelseutvecklingar och se till att dessa finns redo för insats i kommunen när de behövs.

Kommunens geografiska områdesansvar

Geografiskt områdesansvar finns på nationell, regional och lokal nivå. I enlighet med gällande lagstiftning¹⁰ har Storfors kommun ett geografiskt områdesansvar på lokal nivå som innebär att kommunen vid extraordinära händelser i fredstid ska verka för att:

1. olika aktörer i kommunen samverkar och uppnår samordning i planerings- och förberedelsearbetet,
2. de krishanteringsåtgärder som vidtas av olika aktörer under en sådan händelse samordnas, och
3. Informationen till allmänheten under sådana förhållanden samordnas.

Det är viktigt att poängtera att de verksamheter och aktörer som blir drabbade i dessa situationer fortfarande har ett ansvar att lösa de problem som drabbat dem. Detta är kopplat till viktiga grundläggande principer i svensk krishantering. Det är av avgörande betydelse att kommunen vid extraordinära händelser och andra större kriser, där många aktörer ska lösa problem samtidigt, faktiskt tar initiativet och följer de ovanstående punkterna för att samverka och samordna krishanteringsåtgärder samt informera allmänheten.

Det innebär att krishanteringsåtgärderna effektiviseras genom att de utförs där de bäst behövs samtidigt som allmänheten kan ta kloka beslut utifrån den samordnade informationen från kommunen.

7 Lag (1992:1 403) om totalförsvaret och höjd beredskap

8 Lag (1992:1 403) om totalförsvaret och höjd beredskap

9 MSBFS 2015:5 Föreskrifter om kommuners och landstings risk- och sårbarhetsanalyser

10 Lag (2006:544) om kommuners och landstings åtgärder inför och vid extraordinära händelser i fredstid och höjd beredskap

3. ÖVERGRIPANDE MÅL

Målet med krishantering är att vid varje inträffad händelse värna om befolkningens liv och hälsa, samhällets funktionalitet samt förmåga att upprätthålla grundläggande värden som demokrati, rättssäkerhet och mänskliga fri- och rättigheter.¹¹

Krisledningen ska också:

- Förhindra eller begränsa skador på människor, miljö och egendom
- Efter behov samverka med andra aktörer, samt skapa förutsättningar för samverkan inom det geografiska ansvarsområdet
- Ge alla medborgare och andra aktörer så goda förutsättningar som möjligt att fatta egna beslut genom att sprida snabb, tillförlitlig och tydlig information

Resultatmål

Storfors kommun ska vid en extraordinär händelse ha förmåga att:

- Krisledningsorganisationen ska inom 3 timmar efter larm, kunna vara organiserad, utrustad och lokaliserad så att ledning, samordning och åtgärder/insatser kan påbörjas, samt att uthållighet finns för att verka dygnet runt under minst en vecka.
- Kommunen ska ge invånare och media samordnad, tillräcklig och korrekt information.
- Kommunen ska redovisningsmässigt kunna identifiera och sammanställa kostnader som uppkommer vid hantering av extraordinära händelser.

11 (Regeringens skrivelse 2009/10:124)

4 RIKTLINJER FÖR KRISLEDNINGEN

Förberedelser

För att uppfylla tidsmålen:

- Larm- och åtgärdsplaner ska vara upprättade och hållas aktuella
- Lokaler och utrustning ska kontrolleras minst en gång varje år
- Bemanning av ledningsstaben ska planeras med minst två skiftlag för att kunna verka dygnet runt
- Larmövning med ledningsorganisationen ska genomföras minst en gång under mandatperioden

För att uppfylla resultatmålen:

- Krisstaben ska utbildas/övas minst en gång per år, varav ett tillfälle per mandatperiod skall vara en övning av större omfattning
- Metoder och kanaler för informationsinhämtning och -spridning ska förberedas.
- WIS - webbaserat system för spridning till - och hämtning av information från externa krisaktörer ska kunna användas
- RAKEL - radiosystem för säker kommunikation ska kunna användas

Genomförande

- Principen ska vara att hellre aktivera ledningsorganisationen tidigt och stort, än tvärtom.
- Den eller de som anländer först till ledningsplatsen ska förutom att påbörja iordningställande av lokaler och utrustning även påbörja dokumentation av det inträffade, ankomster, vidtagna åtgärder etc.
- Krisstabens organisation ska utgå från den som anges i denna plan, men ska när läget klarnat/stabiliserats, kunna anpassas för att möta aktuella behov av ledning, samverkan, stöd och information
- Informationsansvaret ska kunna centraliseras
- Samverkan med andra krisaktörer bör om möjligt ske genom personliga möten eller att samverkansperson adjungeras till ledningsorganisationen

5. KOMMUNENS LEDNINGSFORMER

5.1 Utgångspunkter

Den krisledningsorganisation, som skall kunna aktiveras vid en extraordinär händelse i fredstid, skall vara flexibel och kunna anpassas till aktuell händelse. Den skall bestå av en krisledningsnämnd (förtroendevalda) och en krisledningsstab (tjänstemän med nyckelpersoner) **I denna plan kommer krisledningsorganisationen att benämnas krisledning.**

5.2 Fullmäktigebeslut, delegation och befogenheter

Fullmäktige har med stöd av lagen om extraordinär händelse utsett kommunstyrelsen att vara kommunens krisledningsnämnd.

När nämnden är samlad övertar krisledningsnämnden alla nämnders befogenheter, förutom valnämnden, revisorsnämnden och överförmyndaren i den utsträckning som är nödvändig med hänsyn till den extraordinära händelsens omfattning och art. Ovan nämnda ska tillämpas med stor restriktivitet och beslutanderätten ska återgå till nämnder och styrelser så snart omständigheterna medger.

Krisledningsnämndens ansvar och befogenheter vid en samhällelig kris regleras av I lagen (2006:544) om kommuners och landstings åtgärder inför och vid extraordinära händelser i fredstid och höjd beredskap (se **bilaga 2:1**) och i **reglementet för krisledningsnämnden, bilaga 1:1.**

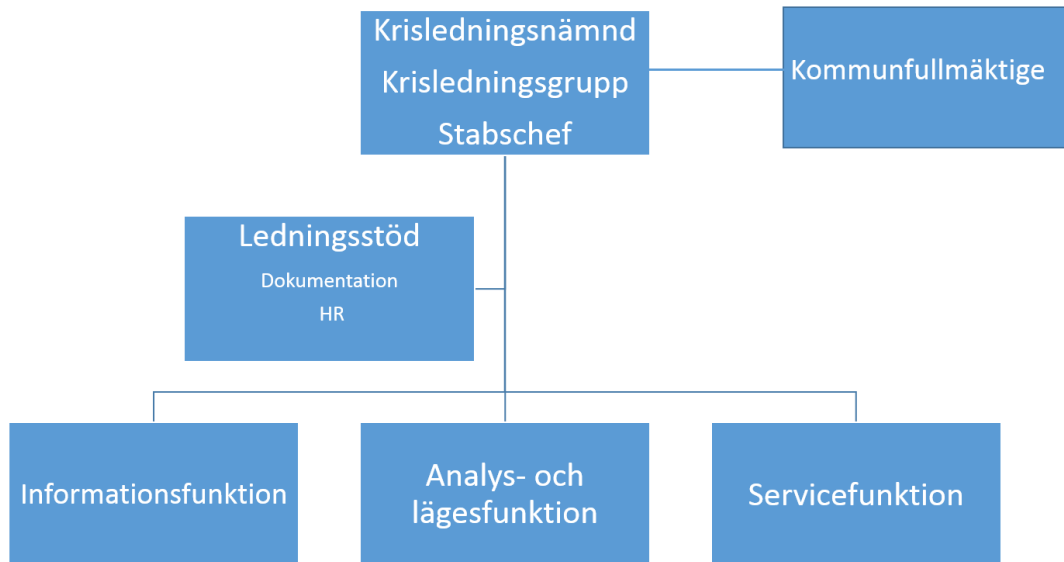
5.3 Uppstart

Vid en händelse som bedöms kunna bli av omfattande art skall kommunen följa händelseutvecklingen och vara beredd att vidta åtgärder. I detta läge bygger kommunen upp en organisation (startgrupp) anpassad till det behov som finns. I första hand kontaktas kommunchefen, eller säkerhetssamordnaren som informerar kommunalrådet, varefter de avgör om inlarmning av personal enligt larmlistan, bilaga 3:1 och vidtar åtgärder enligt åtgärdskalender uppstart, ”*Instruktioner för krisledningsstaben*”.

5.4 Extraordinär händelse

Då sådan information framkommit som motiverar att händelsen bedöms som extraordinär inkallas **krisledningsnämnden** enligt lista, **bilaga 3:2** och vidtar åtgärder enligt ”*Instruktioner för krisledningsstaben*”. Beslut om övergång till krisledningsorganisation för extraordinär händelse dokumenteras och delges alla berörda, se **exempel på beslut om extraordinär händelse och frånträdande, bilaga 4:1-2.**

5.5 Krisledningsorganisationen i Storfors kommun



Krisledning består av:

Krisledningsnämnd

Kommunstyrelsen se **bilaga 3:2**.

Krisledningsgrupp

Kommunchef (chef)

Stabschef

Informationsansvarig

Chef servicefunktionen

Experter (med hänsyn till olyckans art)

Säkerhetssamordnaren

Representant räddningstjänsten

Verksamhetschef

Chef analys/lägesfunktionen

Drift chef

6. KRISLEDNINGENS UPPGIFTER

6.1 Kommunfullmäktige skall:

Hålla sig informerad

Om krisledningsnämnden trätt i funktion och fattat beslut ska besluten anmälas till Kommunfullmäktige vid nästa Kommunfullmäktigesammanträde. Kommunfullmäktige beslutar om omfattningen och formerna för Krisledningsnämndens redovisning av besluten.

Besluta att Krisledningsnämndens verksamhet ska upphöra

Avsikten är att Krisledningsnämnden själv beslutar att dess verksamhet ska upphöra. Men även Kommunfullmäktige kan fatta ett sådant beslut. Syftet är att skapa en yttersta spärr mot att Krisledningsnämnden missbrukar sina befogenheter

6.2 Krisledningsnämnd skall:

Krisledningsnämndens uppgifter regleras i lag och förtydligas i nämndens reglemente. Nämnden har 11 ordinarie ledamöter och 11 ersättare. De utses av valberedningen inför varje ny mandatperiod.

Nämndens ordförande, eller i dennes frånvaro vice ordförande, bedömer tillsammans med kommunchefen om en viss händelse ska betraktas som extraordinär. En extraordinär händelse innebär inte per automatik att Krisledningsnämnden ska aktiveras. Omständigheterna i det särskilda fallet avgör. Nämnden kan också samlas utan att en extraordinär händelse är vid handen. Viktigt att förstå är att syftet då enbart är att informera nämnden och att hålla den förberedd om läget förvärras.

Bedömer Krisledningsnämnden att den ska träda i funktion får nämnden överta beslutanderätten för hela eller delar av verksamheter från kommunens nämnder, enligt nämndens reglemente och med hänsyn till händelsens art och omfattning. Beslut som tas av Krisledningsnämnden måste enligt reglementet snarast anmälas till berörd ordinarie nämnd.

Krisledningsnämndens beslut ska utgöras av normativa beslut, det vill säga principiella och övergripande beslut. De fastställer inriktning och sätter ramar för den strategiska ledningen. Krisledningsnämnden ska vara beslutsför inom max tre (3) timmar efter beslut om aktivering.

När Krisledningsnämnden trätt i funktion ska ett ledningsstöd kopplas till denna för att dokumentera. Kommunchefen är föredragande tjänsteman i nämnden.

Krisledningsnämnden beslutar om när extraordinär händelse upphör. Vid beslut om avveckling ska nämnden informera kommunchefen. Krisledningsnämndens beslut ska anmälas vid närmast följande fullmäktigesammanträde

Krisledningsnämndens uppgifter:

Tolkar och fastställer kommunens roll

- Beslutar ifall en extraordinär händelse föreligger eller inte
- Anger inriktning för krishanteringen
- Beslutar huruvida nämnden ska överta verksamhetsområden från andra nämnder, exv. vid behov av
- förändringar i servicenivåer
- omfördelning av kommunens resurser

Utser vid behov operativ ledning

- Beslutar vid behov, i samråd med bolagsledning, om inriktning och omfattning av verksamhet som ska upprätthållas i de kommunala bolagen
- Begär vid behov, bistånd från annan kommun
- Begär vid behov, stöd av Försvarsmakten (mot kostnadstäckning)
- Beslutar vid behov, om att lämna begränsat ekonomiskt stöd till enskild
- Utfärdar vid behov, viktigt meddelande till allmänheten, VMA - informationsmeddelande
- Företräder kommunen utåt och mot kommuninvånarna, genom kontakt och samverkan med externa intressenter och media

6.3 Krisledning/staben skall:

Krisledning/staben utövar den strategiska ledningen vid en kris eller annan oönskad händelse. Som en sorts stab bereds underlag för nödvändiga, rimliga och taktiska beslut. Vid extraordinära händelser bereder krisledningsstaben underlag för beslut till krisledningsnämnden och verkställer nämndens fattade beslut.

Krisledning/staben leds i ett uppbyggt skede av kommunchefen eller dennes ersättare. Gruppen är sammansatt utöver kommunchefen eller dennes ersättare, stabschef, verksamhetschefen och driftchefen och särskild adjungerad sakkunnig personal. Vid behov ingår samverkanspersoner från andra myndigheter eller organisationer.

Krisledning/stabens uppgifter är bl. a att verka för att följande uppnås:

- Skapa lägesbilder och uppnå gemensam lägesuppfattning genom bedömningar och bevakning av händelseutvecklingen
- Bedömning av omedelbara och långsiktiga konsekvenser
- Bedömning av omedelbara och långsiktiga behov av åtgärder och resurser
- Samordning och samverkan med externa och interna aktörer
- Samordning av extern och intern information
- Samordning av åtgärder och ledningsstöd då flera verksamhetsområden berörs

- Förbereda beslutsunderlag till krisledningsnämnd och verkställa fattade beslut
- Rapportering till länsstyrelsen om händelseutveckling, tillstånd och vidtagna åtgärder
- Kontinuerlig och slutlig uppföljning och utvärdering av genomförda insatser

Följande uppgifter fördelas inom krisledning/staben utifrån av behov och händelse:

- Informations- och kommunikationsarbete, internt och externt
- Dokumentationsarbete och uppföljning
- Analys och bedömningsfunktion
- Omvärldsbevakning
- Planering av uthållighet för krisledningsorganisationens verksamma funktioner

Handbok stabsarbete för krisledning tillämpas som stöd. Här finns utförlig beskrivning av hur uppgiftsinsamling, stabsgenomgångar och ingående funktioner i krisledningsorganisationen kan bedrivas. Krisledningsgruppen har ansvar för att dokumentation förs över allt arbete och hur fattade beslut påverkar hanteringen av händelsen. Viktigt att kostnader för insatser redovisas.

6.4 Krisledningsstabens funktioner

6.6.1 Kommunchef

Kommunchefen har det övergripande ansvaret för att leda krisledningsarbetet och hålla Krisledningsnämnden informerad. Kommunchefen ska skapa en inriktning för krishanteringsarbetet genom ett Beslut i Stort (BiS).

Kommunchefens arbetsuppgifter består i att:

- Vara ytterst ansvarig för arbetet i krisledningsstaben
- Vara beslutsfattare (Vid mindre händelser kan Kommunchefen välja att själv utgöra stabschef, men i normalfallet delegerar Kommunchef stabschefsuppgiften till annan medlem i krisledningsstaben)
- Skapa ett inriktningsbeslut, benämnt Beslut i Stort (BiS)
- Kommunicera med Krisledningsnämnden och vara föredragande tjänsteman vid deras sammanträden
- Följa upp arbetet och säkerställa att det egna inriktningsbeslutet eller beslut från Krisledningsnämnden omsätts i åtgärder och/eller aktiviteter
- Utifrån händelsen adjungera personal från kommunala bolag eller externa aktörer
- Ta i anspråk annan personal inom kommunens verksamhet för tjänstgöring inom krisledningsorganisationen

6.6.2 Stabschef

Kommunchefen utser en stabschef bland medlemmarna i krisledningsstaben. Vem som utses kan variera från händelse till händelse.

Stabschefens arbetsuppgifter består i att:

- Leda, samordna och planera det operativa arbetet i krisledningsstaben
- Ansvara för att stabsorienteringar blir utförda
- Rapportera till Kommunchef
- Ansvarig för att lägesbilden uppdateras och hålls tillgänglig
- Beakta behovet av att bemanna grupper till Informationsfunktion, Analys- och lägesfunktion samt Servicefunktionen
- I samråd med informationsfunktionen samordna informationen till allmänhet, media och kommunens personal
- Planera för uthållighet i staben och vid behov förbereda och aktivera skifttjänstgöring

6.6.3 Ledningsstöd

Ledningsstödet arbetsuppgifter består i att:

- Hantera dokumentationen för Krisledningsstaben
- Dokumentera inkommande information, vilka beslut som tas och vem som gör vad. Det ska i efterhand vara möjligt att utläsa vart informationen kom ifrån, vad den gällde och till vem informationen delgavs
- Dokumentera kommunens åtgärder i WIS
- Ansvarar för WIS-redaktörskap
- Planera för arbete i skift över tid
- Säkerställa att nyckelfunktioner inom krisledningsstaben inte arbetar för länge och att avlösning sker

6.6.4 Analys- och lägesfunktion

Analys- och lägesfunktionens arbetsuppgifter består i att:

- Vara kontaktvägen in i krisledningsstaben när den är upprättad
- Hantera inkommande ärenden
- Underrätta Länsstyrelsen och andra lämpliga aktörer om att vi aktiverat krisledningsstab
- Säkerställa att krisledningsstaben har samband med involverade aktörer
- Bevaka händelseutvecklingen genom att följa nyhetsflöde och andra aktörers lägesbilder i WIS
- Genomföra omfallsplanering
- Analysera händelseutvecklingen
- Juridiska tolkningar
- Ta fram kartor

6.6.5 Servicefunktion

Servicefunktionens arbetsuppgifter består i att:

- Säkerställa tillgång till fungerande data- och telekommunikation.
- Planera och ordna för kost och annan förplägnad till personal i krisledningen
- Ansvarar för förberedelser av lokal för presskonferens

6.6.6 Informationsfunktion

Informationsfunktionens arbetsuppgifter består i att:

- Avdelar nödvändig personal för att lösa uppgiften. Personalplaneringen kan komma att omfatta beredskap i hemmet och övertid.
- Säkrar kontinuerlig internkommunikation av faktaunderlag, framför allt med krisledningsstaben och inom kommunikationsavdelningen.
- Skapar plattform för kommunikation (webbsida, blogg, sociala medier, film)
- Formulerar och samordnar budskap, riktade internt och externt.
- Upprättar växel (upplysningscentral), där allmänhetens frågor som berör den aktuella situationen kan besvaras
- Stödjer vid behov förvaltningar som utsätts för stort medietryck
- Förbereder och samordnar informationsgivning med räddningsledare, länsstyrelse, landsting, polis m.fl. externa
- Förbereder informationslämning på främmande språk, bl.a. med tolkar
- Dokumenterar eget arbete

För en mer omfattande beskrivning av hur kommunikationsbehov i samband med kriser hanteras, se Storfors kommuns *"Informationsplan vid extraordinär händelse"*.

6.7 Andra aktörer och resurser

6.7.1 POSOM

POSOM-gruppen är organisatoriskt knuten till kommunstyrelsen och underställd kommunens krisledningsgrupp vid extraordinära händelser som berör flera av kommunens verksamheter. Ansvaret för POSOM ligger inom socialtjänsten med stöds av kommunstyrelsen med personell resurs (Säkerhetssamordnaren) och ekonomiskt stöd för utbildning och övning.

POSOM-gruppens uppgift är att säkerställa att beredskapen för psykosociala insatser är god och att berörda organisationer är ständigt förberedda för olika typer av händelser, samt att samordna psykosociala insatser vid akuta större olyckor och katastrofer.

Storfors POSOM-grupp består av människor från olika verksamheter inom kommunen och ett brett samarbete kommer att ske vid en eventuell händelse av stor olycka eller katastrof.

6.7.2 Bergslagens Räddningsförbund

Räddningstjänsten kan vid behov stötta kommunens krisledning med kompetent personal som kan tilldelas arbetsuppgifter som exempelvis stabsarbete där de vid skiftestjänstgöring kan agera både stabschef och stabsmedlem. De kan även utföra omvärldsbevakning, analys- och bedömningsstöd samt säkerställa samverkan och samband.

6.7.3 Försvarsmakten

Försvarsmakten kan i fredstid ha en stödjande funktion till samhället. Stödet kan bestå av manskap, terränggående fordon med mera. Vid en räddningsinsats kan Försvarsmakten enligt lagen om skydd mot olyckor bistå räddningstjänsten. Det utgår då inte någon ersättning till Försvarsmakten.

Vid samhällsstörningar och extraordinära händelser kan kommunen begära stöd. Försvarsmakten är då enligt förordningen (2002:375) om Försvarsmaktens stöd till civil verksamhet skyldig att ta ut en avgift som innebär full kostnadsbetäckning för deras utgifter i samband med stödsatsen till kommunen.

6.8 Kostnadsredovisning

En extraordinär händelse i kommunen innebär nästan alltid en ekonomisk belastning. För att underlätta den ekonomiska hanteringen och ansökan om ersättning för extra kostnader redovisas **krisledning och räddningstjänst** på separata konton

- Alla kostnader som går att hänföra till den särskilda händelsen och kommunens åtgärder med anledning av den redovisas på ett konto för krisledning
- Räddningstjänstens kostnader redovisas åtskilt från andra kostnader och på ett räddningstjänstkonto

Kostnader som härrör från den extraordinära händelsen ska debiteras särskilt konto, för att kostnadsfördelningen ska bli tydlig och för att underlätta eventuellt framtida försäkrings- och skadeståndsanspråk. Särskild konteringsanvisning ska finnas tillgänglig digitalt på kommunens intranät och i pappersform hos kommunens centrala ekonomifunktion. Kommunchefen ansvarar för att särskilt konto skapas och används.

Dagboken och övrig dokumentation utgör grund för kostnadsredovisning.

6.9 Avveckling

Så snart den ordinarie organisationen har förutsättningar att leda verksamheten, ska kommunen återgå till normala verksamhetsformer. Krisledningsnämnden måste alltid fatta ett formellt beslut om avveckling. Kommunchefen har ansvaret för att avvecklingen genomförs.

Detta görs genom dokumentation, se **exempel på frånträdande, bilaga 4:2** och som delges berörda aktörer.

Följande punkter bör följas vid avveckling av krisledningsstaben:

- Handlingarna sammanställs och överlämnas till diariet. Ledningsstödet ansvarar för detta
- Överföring av uppgifter och information till ordinarie verksamhet
- En första utvärdering med berörd personal genomförs.
- Stabschefen ansvarar för att lokaler och övriga ledningsplatsen återställs

6.10 Utvärdering

Åtgärder som har utförts i samband med en samhällsstörning eller extraordinär händelse ska utvärderas. Detta ska genomföras sedan kommunen har återgått till ordinarie organisation. Underlag för utvärdering ska samlas in under händelsen. Kommunchefen ansvarar för att utvärderingen sker.

7. SAMBAND

Ordinarie telefon- och radiosamband används i så stor utsträckning som möjligt. Eventuellt kan befintliga mobiltelefoner omdisponeras för att förstärka framförallt lednings- och informationssidan.

Under dagtid bemannas kommunens växel med ordinarie personal. Om läget kräver att växeln hålls öppet dygnet runt kallas extra personal in.

Storfors kommun har en särskild e-postadress för krisinformation, kris@storfors.se

WIS skall användas av kommunen vid en extraordinär händelse för att fortlöpande hålla länsstyrelsen underrättad om läget i kommunens verksamheter samt om läget i det geografiska området.

WIS skall administreras och användas av krisledningsstabens ledningsstöd.

Vid vissa händelser, t.ex. väderrelaterade, bör Rakel användas av kommunens krisledning. Detta i syfte att säkerställa kommunikation, samordning och ledning till kommunens olika verksamheter. Samband skall även kunna upprättas och hållas gentemot externa krisberedskapsaktörer samt länsstyrelsen.

8. LOKALER OCH UTRUSTNING

8.1 Lokaler

I första hand och om inget annat anges i larmbeskedet ska krisledningsnämnd och krisledningsgrupp med tillhörande servicefunktioner infinna sig och etablera funktion i kommunhuset. Lokaler som är ämnade för de olika nivåerna och funktionerna är ordinarie mötesrum som är utrustade med möjligheter till effektivt funktionsarbete, beslutsmöten och lägesuppföljningar. Enskilt arbete med tilldelade uppgifter mellan stabsgenomgångar sker i respektive ordinarie arbetsrum om uppgiften tillåter.

Tabell över lokaler för krisledning

Funktion	Lokal	Syfte
Samlingsplats vid inlarmning	Kerimäki	Samling, uppstart
Krisledningsnämnd	Kommunstyrelsens ordförandes rum	Sammanträden
Krisledningsgrupp, inledning	Kommunchefens rum	Lägesbild, bedömning
Analys- och lägesfunktion	Dovré	Lägesuppföljningar
Informationsfunktion	Pandrup	Avstämningar
Ledningsstöd	Där krisledning verkar	Dokumentation
POSOM	Kommunhusets fika rum	Ledning av stödinsatser
Reservledningsplats	Brandstationen i Storfors tätort	Alternativ ledningsplats

Folkets hus lokal Valsaren skall i första hand fungera som lokal för presskonferenser.

8.2 Utrustning

Utrustning för krisledningen finns i uppmärkta plastbackar som är placerad i säkerhetssamordnarens rum.

9. UTBILDNING OCH ÖVNING

För att uppnå effektiv krisledning och god förmåga att hantera extraordinära händelser och andra oönskade händelser krävs att ingående personer är utbildade och tränade för dessa situationer.

Utbildningar och övningar planeras med hänsyn till behov och genom bedömning av troliga situationer som kan uppstå.

Under varje mandatperiod ska samtliga som ingår i den centrala krisledningen minst:

- Ha god kunskap om kommunens krisledningsorganisation och samhällets krishanteringssystem
- Delta i krisledningsövning i seminarieform
- Delta i krisledningsövning i spelform

Tidsintervaller för övning

Inriktning på övning/utbildning:

- Hela krisledningen ska övas en gång vartannat år.
- Larmövning med krisledningen ska genomföras minst en gång vartannat år.
- Krisledningsnämnden ska i seminarieform fortbildas cirka ½ dag vartannat år.
- Stabspersonal och övriga nyckelpersoner ska utbildas och övas minst en dag varje år.

	2020	2021	2022	2023
Hela krisledningen	Larmövning	Larmövning	Simuleringsövning	Larmövning
Krisledningsnämnden	Seminarier		Seminarier	
Staben	Stabsmetodik	Stabsmetodik	Stabsmetodik	Stabsmetodik

Övnings- och utbildningsplanen för 2020-2023, se kommunens Intranät.

10. CIVILT FÖRSVAR

Enligt regeringens försvarspolitiska inriktning 2016-2020 ska planeringen för civilt försvar återupptas. Det civila försvaret syftar till att samhället ska fungera vid höjd beredskap och krig i Sverige. Civilt försvar bedrivs inom ramen för verksamheten i statliga myndigheter, kommuner, landsting, privata företag och frivilligorganisationer. Det civila och militära försvaret bildar tillsammans totalförsvaret.

Målet för det civila försvaret är att:

- Värna civilbefolkningen
- Säkerställa de viktigaste samhällsfunktionerna
- Bidra till Försvarsmaktens förmåga vid ett väpnat angrepp eller krig i vår omvärld

Alla kommuner ska påbörja arbetet avseende de förberedelser som behövs för verksamheten under höjd beredskap (beredskapsförberedelser) så att de på sikt kan fullgöra sin uppgift inom totalförsvaret i händelse av krigsfara och krig.

- Prioriterade uppgifter för kommunerna under perioden är:
- Kompetenshöjning gällande totalförsvaret
- Säkerhetskydd
- Krigsorganisation och krigsplacering

Arbetet med de prioriterade uppgifterna kompetenshöjning gällande totalförsvaret och säkerhetskydd ska genomföras under perioden 2018 till 2020-12-31. Arbetet med framtagande av krigsorganisation och krigsplacering av personal ska vara påbörjat men behöver inte vara avslutat till 2020-12-31.

Storfors kommun ska under perioden påbörja en planering för sina uppgifter inom totalförsvaret. Planeringen ska avse den verksamhet som kommunen ska bedriva under höjd beredskap samt dess krigsorganisation och krigsplaceringar.

Storfors kommun ska under perioden påbörja en planering för sina uppgifter inom totalförsvaret. Planeringen ska avse den verksamhet som kommunen ska bedriva under höjd beredskap samt dess krigsorganisation och krigsplaceringar.