

# Årsredovisning 2014



STORFORS  
KOMMUN

## **Innehållsförteckning**

<b>KOMMUNSTYRELSENS KOMMENTAR.....</b>	<b>2</b>
<b>ORGANISATION.....</b>	<b>4</b>
<b>UTVECKLING STORFORS KOMMUN.....</b>	<b>6</b>
<b>EKONOMISKT RESULTAT OCH ANALYS.....</b>	<b>17</b>
<b>PERSONALBOKSLUT .....</b>	<b>38</b>
<b>BARNBOKSLUT 2014.....</b>	<b>41</b>
<b>MILJÖBOKSLUT 2014 .....</b>	<b>42</b>
<b>KOMMUNKONCERNEN .....</b>	<b>44</b>
<b>KONCERNRÄKENSKAPER STORFORS KOMMUN.....</b>	<b>46</b>
<b>REDOVISNINGSPRINCIPER &amp; BEGREPPSFÖRKLARINGAR .....</b>	<b>54</b>
<b>MÅLREDOVISNING.....</b>	<b>56</b>

## Kommunstyrelsens kommentar

Kommunen har under 2014 arbetat för att vara en bra och attraktiv serviceorganisation, som är till för att serva våra medlemmar, så som företag, invånare och föreningar.

Under kalenderåret har befolkningen minskat med 27 personer vilket får betraktas som godtagbart med tanke på de neddragningar som industrin har haft. Under året avvecklade bl.a. Logstor AB sin verksamhet och andra industrier drog ner sina verksamheter.

Kommunen har bedrivit projekt med flera aktiviteter för att stimulera företagande och nyföretagande. I detta arbete har kommunen haft en bra samverkan med, och stöd av regionala aktörer såsom Region Värmland, Almi och Arbetsförmedlingen.

Fortsatt uppmärksamhet måste kommunen ägna åt befolkningsminskningen. Vi behöver marknadsföra kommunen som en bra kommun att verka och bo i. Vår goda skola, attraktivt boende, Bergslagskanalen, ett rikt kultur och fritidsliv är några exempel på insatser/möjligheter som kan motverka den negativa befolkningsutvecklingen.

Under 2014 så har kommunen tillsammans med Svenska kyrkan, PRO, SPF Rödakorset och ett flertal frivilliga krafter fortsatt att utveckla seniorernas hus. Denna verksamhet har fallit mycket väl ut.

Flera idrottsliga framgångar har några av våra föreningar haft under året. Kommunens pingistjejer har fortsatt att skörda framgångar i dam elitserien.

Kommunens arbete med folkhälsa har fortsatt och har varit uppskattat av deltagarna. Kommunens totala sjukfrånvaro har fortfarande ett lågt medelvärde vilket är mycket glädjande men är tyvärr något högre än under föregående år. Vi fortsätter vårt aktiva arbete och jobbar mot en fortsatt låg sjukfrånvaro.

Årets resultat blev ett underskott på 2,7 mkr, främst på grund av den höga efterfrågan på hemtjänstinsatser. Resultatet avviker från kommunfullmäktiges beslut om ett 0 resultat för 2014, och behöver återställas under kommande år. Kommunens långsiktiga ekonomiska mål är att uppnå en resultatnivå på minst 2 procent av summan av skatteintäkterna och de generella statsbidragen.

Kommunens arbete med mål- och resultat- styrning har accelererat något under 2014 och arbetet kommer att intensifieras ytterligare under 2015.

Länsstyrelsen har utarbetat föreskrifter för strandskyddet och fattat beslut om att utökat strandskydd på 200 m gäller i delar av sjösystemet i kommunen. Kommunen ansåg att det generella strandskyddet på 100 m var fullt tillräckligt vid samtliga sjöar och vattendrag i kommunen.

Under året har det skett ett utökat samarbetet med Karlskoga kommun avseende byggtillsyn samt miljö- och hälsotillsyn. Arbetet har även fördjupats och förutsättningarna för en gemensam myndighetsnämnd har utretts och från och med 2015-01-01 träder Myndighetsnämnden i kraft.

Vid årsskiftet 2013/2014 tecknade kommunen överenskommelse om mottagande av ensamkommande barn. Kommunen planerade för att starta sitt boende för ensamkommande barn 1:e juli men inströmningen av barn till landet var så stort under våren så kommunen var tvungen att ta emot ensamkommande barn innan verksamheten officiellt hade startat. Verksamheten hanterade detta på ett bra sätt. Under hösten har den statliga tilldelningen av ensamkommande barn skruvats upp två gånger vilket föranlett att verksamheten betydligt tidigare än förväntat vuxit ur sina lokaler. Lokalfrågan blev akut under vintern och har lösts genom att Stiftelsen Björkåsen förvärvat fastigheten Kavaljeren.

Under året genomfördes allmänna val samt val till Europaparlamentet. Organisationen har arbetat med att utveckla såväl den politiska organisationen som tjänstemannaorganisationen. Ny organisation har trätt i kraft vid årsskiftet.

Under våren färdigställdes Strandparken och invigningen skedde i samband med att packmopedsturnén besökte kommunen.

I kollektivtrafiken har det skett utökningar med nya turer till Kristinehamn och Karlskoga.

Kommunen kommer fortsätta arbeta för att utöka samarbetet med andra kommuner och aktörer vilket på sikt kommer att minska kommunens kostnader, säkerställa kompetens och minska kommunens sårbarhet. Detta tillsammans med kommunens arbete om ett långsiktig positivt resultat är god ekonomisk hushållning av kommunens resurser.

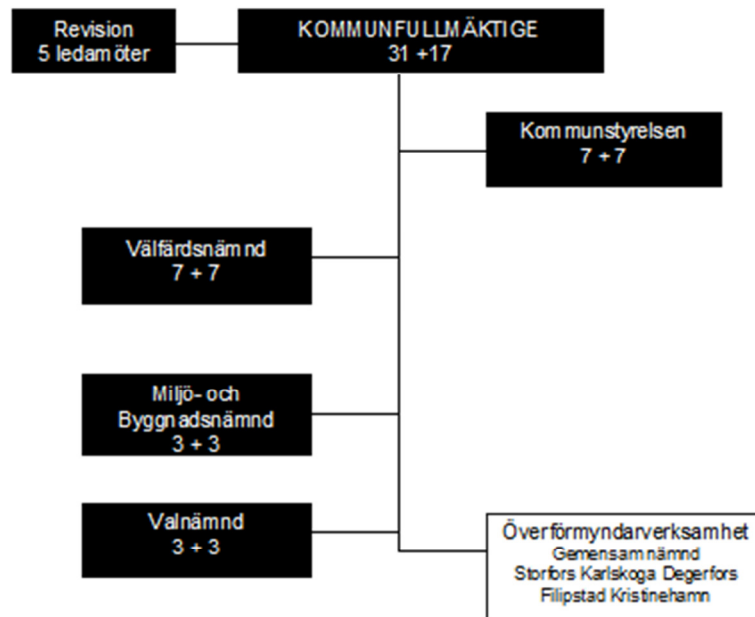
Näringslivsfrågor, befolkningsutveckling, kollektivtrafik, infrastruktur, kultur och fritidsfrågor kommer fortsatt att vara prioriterade områden för Kommunstyrelsen.

Stiftelsen Björkåsen fortsätter sitt långsiktiga strategiska arbete med att renovera sitt lägenhetsbestånd enligt yttre och inre underhållsplaner. Stiftelsens ekonomiska ställning har stärkts under 2014, och redovisar ett blygsamt plusresultat.

För Kommunstyrelsen  
Hans Jildesten  
Ordförande

## Organisation

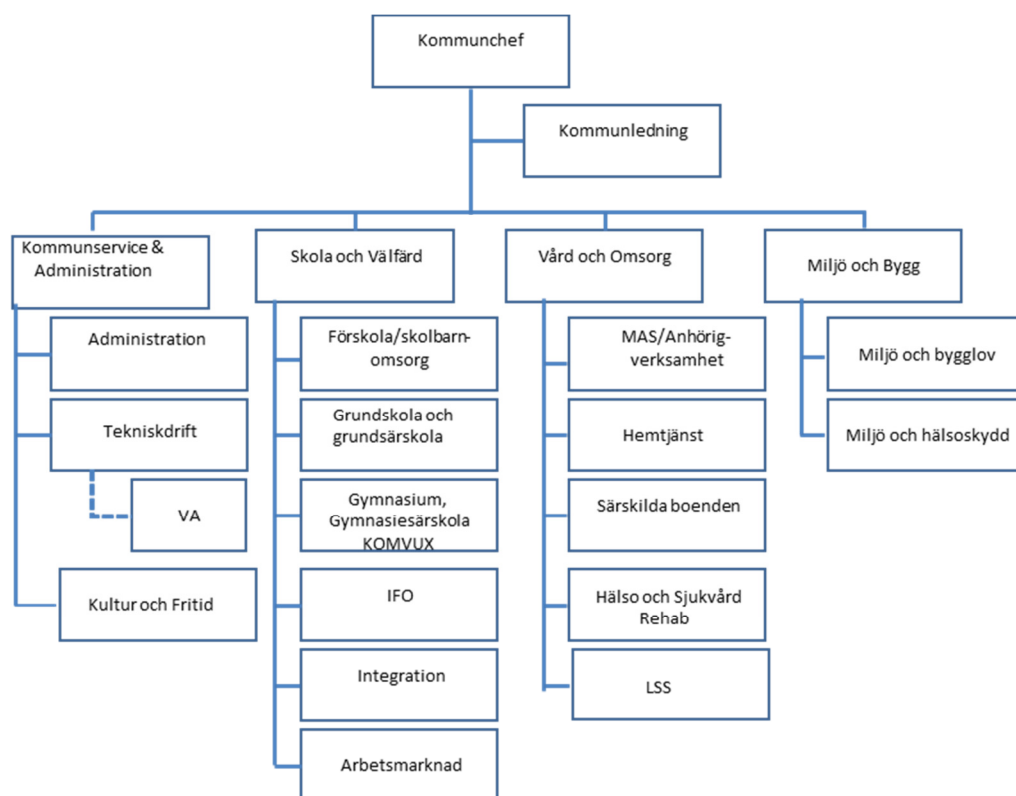
### Politisk organisation



## Verksamhetsorganisation

Verksamheterna har organiserats enligt nedanstående schema:

Kommunstyrelsens verksamhet består av Kommunledning samt Kommunservice och Administration. Vatten och Avlopp särredovisas. Välfärdsnämnden består av verksamheterna Skola & Välfärd samt Vård & Omsorg.




## Utveckling Storfors kommun

### Fem år i sammandrag Storfors kommun

Ekonomiska nyckeltal		2014	2013	2012	2011	2010
<b>Allmänt</b>						
Folkmängd 1/11	antal	4 100	4 125	4 193	4 223	4 319
Årlig förändring av antal invånare	antal	- 25	- 68	- 30	- 96	- 47
Kommunal utdebitering	kr	22,50	22,50	22,50	22,50	22,50
Landsting	kr	11,20	11,20	11,20	10,75	10,75
Kyrkobegravningsavgift	kr	1,55	1,55	1,55	1,47	1,47
<b>Personal</b>						
Personalkostnader exkl PO	mnr	124,0	117,7	122,3	116,7	109,7
Årsarbetare 31/12	antal	326	329	342	344	344
Snitt personalkostnader	kr	380905	357659	357579	339244	319018
<b>Resultat</b>						
Verksamhetens nettokostnader	mnr	- 223,2	- 219,8	- 219,8	- 220,0	- 207,6
<i>per invånare</i>	tkr	- 54,4	- 53,3	- 52,4	- 52,1	- 48,1
Skatteintäkter, Gen. Statsbidrag mm	mnr	221,3	220,3	220,3	212,5	213,4
<i>per invånare</i>	tkr	54,0	53,4	52,5	50,3	49,4
Verksamhetens nettokostnade i % av totala skatteintäkter och statsbidrag	%	101%	100%	100%	104%	97%
Finansnetto	tkr	-1937	-2514	-2514	-2515	-1226
Årets resultat	tkr	- 3 885	- 2 017	- 4 412	- 9 457	31
<b>Investeringar</b>						
Nettoinvesteringar	mnr	6,7	5,4	9,8	24,0	5,0
<b>Balansomslutning</b>						
	mnr	195,2	202,5	205,3	201,4	206,9
<i>per invånare</i>	tkr	47,6	49,1	49,0	47,7	47,9
Totala skulder och pensionsavsättningar	mnr	145,1	148,5	149,2	141,0	136,9
<i>per invånare</i>	tkr	35,4	36,0	35,6	33,4	31,7
Eget kapital	mnr	50,2	54,0	56,1	60,5	69,9
<i>per invånare</i>	tkr	12,2	13,1	13,4	14,3	16,2
Soliditet före pensionsåtagande 1998	%	26%	27%	27%	30,0%	34%
Rörelsekapital	mnr	-9,4	-7,3	-7,0	-7,0	-13,4
Likvida medel	mnr	2,7	9,4	8,5	6,4	20,7
Balanslikviditet	ggr	0,8	0,8	0,8	0,8	0,8
Borgensåtagande	mnr	84,4	83,6	85,5	88,3	100,2
Pensionsförpliktelser inkl. löneskatt	mnr	122,2	128,4	118,9	117,3	109,3
Summa ansvarsförbindelser	mnr	206,6	212,0	204,4	205,6	209,5
<i>per invånare</i>	tkr	50,4	51,4	48,8	48,7	48,5
<b>Övriga finansiella nyckeltal</b>						
Långfristig låneskuld i % av anläggningsstillgångar	%	53,5%	53,0%	53,0%	55,0%	43,0%
Skuldsättningsgrad	%	74,3%	73,3%	73,3%	70,0%	66,2%

## Befolkningsutveckling

Invånarantalet i Storfors kommun fortsätter att minska, under perioden 1 november 2013 till 31 oktober 2014 minskade invånarantalet med 25 personer till 4100 personer (Det är invånarantalet per 1 november som används för beräkning av skatter och statsbidrag).

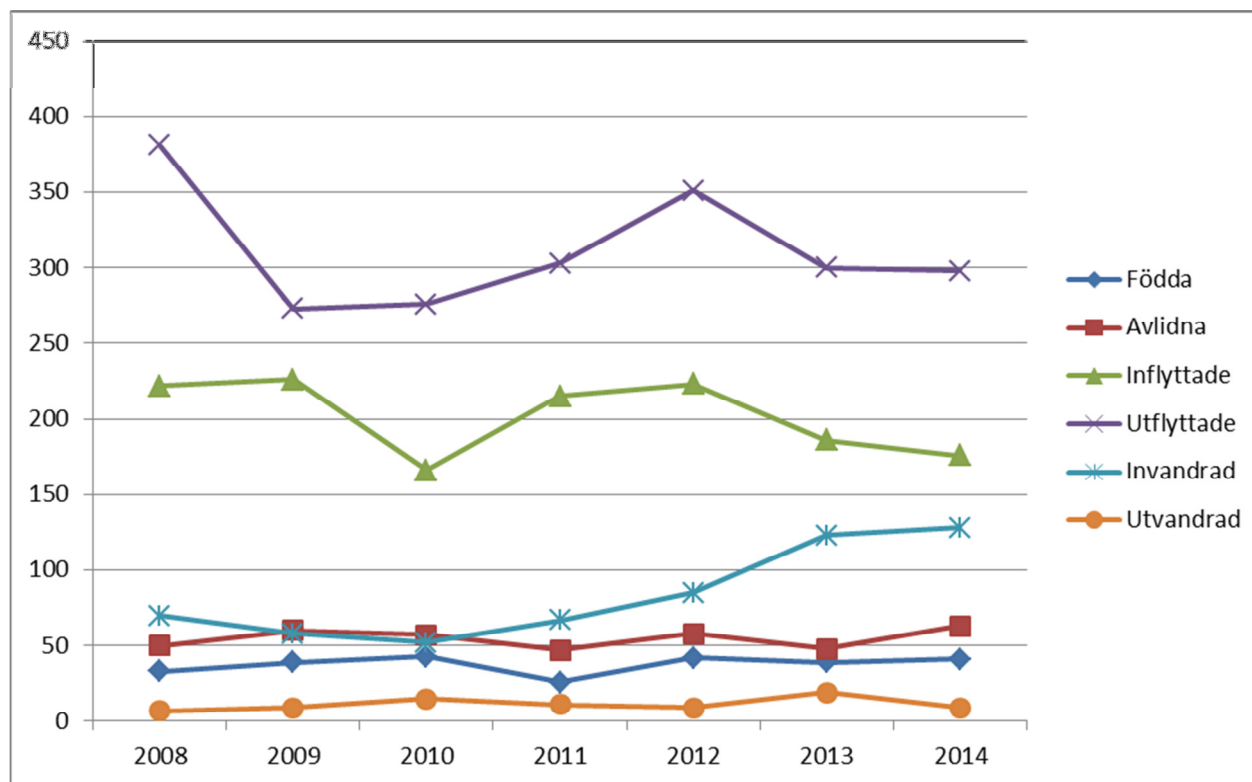
<b>Sveriges befolkning 31 december 2014</b>													
<b>Kommunala jämförelsetal</b>													
													
Län	Kommun	Folkmängd	kvinnor		män		därav andel (%)						Medel- ålder
Kommungrupper	grupp				0-17 år	18-64 år	65- år	gifta	skilda	med utländsk bakgrund	utrikes födda	utländska med- borgare	
Spridningsmått													
<b>Hela riket</b>		<b>9 747 355</b>	<b>50,0</b>	<b>50,0</b>	<b>20,4</b>	<b>60,0</b>	<b>19,6</b>	<b>33,5</b>	<b>9,7</b>	<b>21,5</b>	<b>16,5</b>	<b>7,6</b>	<b>41,2</b>
<b>Värmlands län</b>		<b>274 691</b>	<b>50,0</b>	<b>50,0</b>	<b>18,5</b>	<b>58,2</b>	<b>23,2</b>	<b>32,5</b>	<b>9,9</b>	<b>13,3</b>	<b>11,1</b>	<b>6,6</b>	<b>43,7</b>
Arvika	7	25 771	50,2	49,8	18,3	57,0	24,7	31,9	10,5	13,0	11,0	6,6	44,6
Eda	10	8 453	48,8	51,2	17,9	57,6	24,5	33,3	10,0	27,7	25,0	22,9	44,9
Filipstad	7	10 613	48,9	51,1	18,1	54,8	27,1	30,2	10,2	16,4	14,0	10,0	45,7
Forshaga	4	11 379	49,4	50,6	21,1	56,1	22,8	35,8	9,3	8,8	7,6	4,1	42,8
Grums	7	8 958	49,7	50,3	17,6	57,1	25,3	33,5	10,3	11,0	9,6	5,6	45,0
Hagfors	7	11 921	48,7	51,3	15,5	56,0	28,5	34,5	10,7	12,2	11,1	7,7	47,9
Hammarö	4	15 256	49,9	50,1	24,1	57,4	18,5	35,9	8,2	7,6	6,1	2,4	40,6
Karlstad	3	88 350	50,8	49,2	18,3	61,7	20,0	30,6	10,0	14,0	10,9	4,4	41,5
Kil	4	11 885	50,1	49,9	21,1	56,3	22,6	35,1	9,1	8,2	6,8	3,5	42,8
Kristinehamn	9	24 114	50,0	50,0	17,9	57,0	25,2	34,8	10,7	14,2	11,7	6,7	44,9
Munkfors	7	3 656	49,6	50,4	15,9	54,9	29,1	29,6	11,7	10,5	9,6	7,3	47,6
<b>Storfors</b>	<b>5</b>	<b>4 106</b>	<b>47,7</b>	<b>52,3</b>	<b>18,3</b>	<b>55,8</b>	<b>25,9</b>	<b>35,5</b>	<b>10,7</b>	<b>22,1</b>	<b>18,1</b>	<b>11,9</b>	<b>45,6</b>
Sunne	10	13 099	49,3	50,7	17,7	58,4	23,9	31,1	9,8	8,4	7,4	5,0	44,8
Säffle	9	15 334	49,8	50,2	18,0	55,0	27,1	35,5	9,1	11,9	10,5	7,6	45,8
Torsby	8	11 992	49,1	50,9	16,3	58,1	27,6	28,2	9,7	12,2	11,2	8,2	46,7
Årjäng	8	9 804	49,0	51,0	19,3	56,9	23,7	34,3	9,3	21,7	19,4	16,4	44,2

### Några fakta om folkmängden i Storfors verksamhetsåret 2014:

- Den sista december 2014 uppgick kommunens befolkning till 4106 och minskningen under kalenderåret var 27 personer.
- Det föddes 41 barn och 63 personer avled vilket ger ett negativt födelseöverskott på 22 personer.
- Under 2014 flyttade det in 304 personer och 307 personer flyttade från Storfors. Det ger ett flyttningsunderskott på 3 personer 2014.

	2014	2013	2012	2011	2010	2009	2008
<b>Födda</b>	41	39	42	26	43	39	33
<b>Avlidna</b>	-63	-48	-58	-47	-57	-60	-50
<b>Inflyttade</b>	176	186	223	215	166	226	222
<b>Utflyttade</b>	-298	-300	-351	-303	-276	-273	-381
<b>Invandrad</b>	128	123	85	67	52	58	70
<b>Utvandrad</b>	-9	-19	-9	-11	-15	-9	-7
<b>Justering</b>	0	0	0	-2	-3	-1	1
<b>Summa</b>	<b>-25</b>	<b>-19</b>	<b>-68</b>	<b>-55</b>	<b>-90</b>	<b>-20</b>	<b>-112</b>





## Näringslivsutveckling

### Etableringsprojektet

Kommunen har inventerat och identifierat antalet lediga industrilokaler ett avtal har tecknas med Objektvision som är specialiserade på kommersiella lokaler i Sverige. Kommunen har träffat ett antal intresserade etableringsföretag och diskuterat möjligheten till etablering. Samarbete har även skett med Länsstyrelsen i Värmland för att undersöka möjligheten till regionalt investeringsstöd. Storfors har saknat exponering av kommersiella lokaler på internet, kringliggande kommuner har denna tjänst.

### Starta eget utbildningen

Under hösten genomfördes en starta eget utbildningen fördelat på två grupper med totalt 32 deltagare. Sju seminarier genomfördes under perioden. Effekt och resultat förväntas först under första halvåret 2015. Tio av deltagarna har startat företag, varav cirka två deltagare har anmält sig till Storfors NyföretagarCentrums mentorsprojekt. Mentorsprojektet startades i december 2014 och planeras pågå under hela 2015. Samtliga boende i Storfors fick ta del av möjligheten då enheten skickade ut gruppkorsband till alla hushåll. Resultatet överträffade v förväntningarna.

### Handelshus

Utfallet blev att fem företag visade sitt intresse. Enheten kommer inför 2015 påbörja etableringen av ett handelshus, som inbegriper en levande företagskatalog med bildspel och exponering av olika produkter och tjänster.

***Affärsutveckling befintliga företag och förstudie tillverkningsföretag inom metallbranschen***

Fem små och medelstora företag genomgår just nu ALMIs Liftprogram, i dessa företag är även anställda medarbetare involverade och cirka 50 medarbetare. Resultatet av ledarutvecklingen och affärsutvecklingen kan förhoppningsvis ses under hösten 2015.

Förstudien och affärsplanen för tillverkningsföretaget sker i samarbete med fyra företag och fackliga organisationer. Potentialen i denna förstudie bedömdes som mycket stor. Slutresultatet spås komma om 1,5 år.

***Webbshoputbildningen***

Webbshoputbildningen med syfte att utbilda arbetsökande ungdomar till ett framtidsyrke samt att bidra till att fler företag i Storfors utvecklar sin hemsida och starta webbshop där deltagarna i utbildningen kan erhålla tilmållningar eller liknande. 16 ungdomar startade utbildningen och tio erhöLL jobb under eller efter utbildningens tiden. Fem företag deltog i olika webbutvecklingsprojekt. Tre vidareutbildade sig i programmering med målet att fortsätta sin anställning, alternativt fortsätta till ett lokalt företag som utvecklar en betalkortstjänst. Slutresultatet kan utvärderas under 2015.

***Etableringsprojektet***

För att förbättra infrastrukturen när det gäller fiber till företagen har informationsträffar genomförts. Syftet är att förbättra expensionsmöjligheter för befintliga företag samt även att vara attraktiva vid nyetablering. Kommunen kommer vid årsskiftet att genomföra en offertförfrågan till berörda leverantörer. En inventering har gjorts gällande uthyrningsbara industri- och kontorslokaler.

***Kompetensråd***

Enheten har under året startat ett kompetensråd med representanter från arbetsförmedlingen, kommunen och företagen i Storfors. Fyra gemensamma sammanträden skedde under året. Ett beslut togs gällande att öka aktiviteterna mellan skola och Näringsliv, och en företagsmässa för ungdomar planeras att genomföras under 2015.

***Fiber till Storfors företag***

En informationsträff till företagare har genomförts angående fiber till företagen. Utöver informationsträffen har även en intresseförfrågan angående fiber till företagen i Storfors sänts ut. Kommunen arbetar aktivt vidare med frågan om fiber till företagen under det kommande året.

***Nyföretagande***

I samarbete med Storfors NyföretagarCentrum har kommunen genomfört starta eget utbildningar i två omgångar. Antal rådgivningar var 196 stycken, varav 161 var gruppbesök. I år har två företag startat. Resultatet av starta eget utbildningen visar sig först under 2015 då utbildningen genomfördes i slutet av året.

***Arbetsökande***

Storfors kommun har fortsatt hög arbetslöshet, avstämning per den 31.12 2014 visar följande siffror; Totala antalet arbetslösa 15,1 %, Ungdomar upp till 24 år 28,2 %. Vi kan dock notera en viss minskning av antalet arbetslösa.

## **Turism**

Storfors kommun deltar aktivt i samarbetet inom Värmlands Bergslag Turism, där kommunen är medlem och turistkontoret är samordnare av den ekonomiska föreningen.

Turistkontoret deltar också i arbetsgruppen för turisttjänstemän inom kommunsamarbetet, samt inom Visit Värmland. Turistkontoret har också aktivt deltagit i framtagandet av nya områdesstrategin för landsbygdsprogrammet.

Projektet ”Turismutveckling Bergslagskanalen” avslutades under perioden, där informationstavlor tagits fram och vedförråd vid lägerplatser längs kanalen iordningsställda. Projektet har också finansierat en gemensam stortavla till Nässundets rastplats, där Bergslagskanalen samt Kristinehamns och Storfors kommuner skall exponeras.

Sportfiskeprojektet, ett samarbete mellan de värmländska områdena inom landsbygdsprogrammet, har också avslutats med ett gott utfall för två boendeaktörer utmed Bergslagskanalen.

Större enskilda evenemang har varit Bygdedagarna i Bjurtjärn, Packmopedsturnén, Storforsmarken, Kulturveckan och Centrumfesten. Därutöver har en mängd andra evenemang och aktiviteter genomförts vid bygdegårdar, i kyrkor, inom föreningslivet och i Kulturhuset.

Aktiviteter för marknadsföring samt information till besökare har genomförts och de viktigaste exemplen är:

- Deltagande i Värmlands Bergslags Resemagasin 2014, med tillhörande marknads- och distributionsplan.
- Deltagande i kampanj Västsverige på NORDSTAN Galleria i Göteborg, med bland annat fiske och kanoting på Bergslagskanalen.
- Informationsplats Nässundet, gemensamt med samverkande kommuner.
- Freska Luftas sommartidning är en viktig och uppskattad informationskanal.
- Turistbyrån samordnades under sommaren 2014 med kommunhusets reception.
- Turistkontoret har sedan ett flertal år tillbaka en uppgörelse med COOP, ICA och OK/Q8 om utplacering av broschyrställ.

## **Folkhälsa**

Under året har en ny folkhälsoplan arbetats fram och slutligen antagits. Verksamheten har även initierat arbetet med att utforma ett folkhälsoråd.

Genom samverkansavtalet mellan Storfors kommun och Friskvården i Värmland har seniorer getts möjlighet till instruktionsledd styrketräning, en mycket uppskattad och välbesökt aktivitet.

Under andra kvartalet anordnades: *En tobaksfri dag*. Dagen var ett samarbete mellan Vargbroskolan, Storfors kommun och Friskvården i Värmland. Attityder till rökning och tobakens negativa inverkan på kroppen lyftes via föreläsning och diskussionsforum.

I vecka 42 hölls hälsoveckan, årets tema var brandsäkerhet. Arrangemanget inleddes med, *Peppar Peppar – dagen*. Dagen syftade till äldres säkerhet, och skedde i samverkan med Myndigheten för Samhällsskydd och Beredskap (MSB). Hälsoveckan fortsatte med generationsöverskridande aktiviteter. Högstadiееlever gavs möjlighet att spela boule med

seniorer. Även Kyrkan deltog i Hälsoveckan genom att de bjöd in till allsång i Seniorernas Hus under temat, mår själen bra, mår också människan bra. Landstinget bidrag till Hälsoveckan var en informationsdag om frukten och grönskens betydelse i kostcirkeln. Besökarna gavs möjlighet att testa sitt blodtryck och blodsocker samt provsmaka nyttiga delikatesser.

Under Hälsoveckan lyftes även matens betydelse ur ett mångkulturellt perspektiv, och där elever fick ta del av mat från olika delar av världen. Lokalpressen gjorde även ett reportage om denna uppskattade aktivitet.

## **Volym och nyckeltal**

- Under året fanns den cirka 10 motionsaktiviteter för vuxna att delta i. Vid dessa aktiviteter deltog cirka 145 personer varav 22 män.
- Peppar Peppar-dagen hade cirka 50 deltagare.
- Allsången som hölls av kyrkan under Hälsoveckan hade cirka 50 deltagare.
- Landstingets dag under Hälsoveckan hade cirka 90 deltagare.
- Vid måltidens dag deltog samtliga kunder vid särskilt boende och alla högstadieelever.
- 45 aktiva seniorer deltog i instruktionsledd styrketräning, varav var 10 män.

## **Samhällsplanering**

Det generella strandskyddet i Sverige är från 2015 100 meter. Under året har respektive länsstyrelse i Sverige utarbetat förslag till bestämmelser för det utökade strandskyddet, dvs utpekade områden där det finns skäl att ha ett större strandskydd än det generella. Under året har därför arbete lagts ner på att följa detta arbete samt utarbeta flera svar på länsstyrelsens remisser. Kommun har i sina remissvar ansett att det inom kommunen bör räcka med ett generellt strandskydd om 100 meter. Kommunen anser att det inte finns ett sådant exploateringsstryck eller andra hot som skulle hota syftet med strandskyddet. Länsstyrelsen har i december beslutat i enlighet med sitt förslag vilket innebär att ett antal sjöar omfattas av utökat strandskydd.

Under året har ett utvecklingsarbete genomförts i syfte att bilda en gemensam Myndighetsnämnd tillsammans med Karlskoga kommun. Nämnden trädde i kraft 2015-01-01. Myndighetsnämnden ansvarar för de myndighetsuppgifter som åvilar kommunal nämnd som avses i nedanstående lagar, inklusive de föreskrifter och förordningar som meddelats med stöd av dessa lagar samt angränsande lagar, förordningar och föreskrifter.

- Plan-och Bygglagen (2010:900) undantaget översikts-, detalj- och regionplanering samt områdesbestämmelser (3-7 kap §§).
- Miljöbalken (1998:808)
- Livsmedelslagen (2006:804)
- Tobakslagen (1993:581)
- Alkohollagen (2010:1622)
- Lag om handel med vissa receptfria läkemedel (2009:730)
- Strålskyddslagen (1998:220)
- Lag om bostadsanpassningsbidrag (1992:1574)

- Trafikuppgifter som avses i lagen om nämnder för vissa trafikfrågor (1978:234) undantaget lokala trafikföreskrifter (TrF 1998:1276, 10 kap §§).
- Överklagan av lantmäteriförrättningar.

### ***Bredband***

Kommunen arbetar tillsammans med Kristinehamns och Filipstads kommuner och tillsammans en gemensam bredbandssamordnare. Under året har bredbandssamordnaren lämnat stöd till föreningar och intresset har varit ökande. Föreningar i sydöstra delen av kommunen har kommit långt och en stor gemensam förening har bildats. Även i andra delar av kommunen har boende gått samman och bildat föreningar. Kommunen har avsatt medel för medfinansiering av utbyggnad. Arbetet har fördröjts av att det statliga regelverket för bidrag har dragit ut på tiden.

I tätorten har Telia gjort en villafibersatsning och erbjudit 641 villor fiberanslutning. Bara 16 % har tecknat sig. Telia sätter i vanliga fall en gräns på 30 % anslutningsgrad men bygger ändå vissa delar. Några hushåll som tecknat avtal har fått meddelande om att de inte kommer att få fiber p.g.a. den låga anslutningsgraden.

Teleoperatörerna försätter även en utbyggnad av det mobila nätet. Ett antal nya 4G basstationer har tagits i drift under 2014: Sjöändan/Hedkullen, Alkvettern/Bjurtjärn, Lundsberg och Nykroppa. En ny 4G basstation i Kungsskogen planeras under vintern. Basstationen på Stegelvikshöjden får fler antenner för bättre täckning. Denna utbyggnad ger tillgång till mobilt bredband under en övergångstid innan fibernätet är utbyggt.

### ***Kollektivtrafik***

Under året (från tidtabellskiftet 14 december) har en utökning av kollektivtrafiken skett på både linje 400 (Kristinehamn) och 403 (Karlskoga). Det är sammantaget en utökning med fem dubbelturer. De nya avgångarna kommer till största delen att rulla mellan Storfors och Kristinehamn under kvällstid samt en natt-tur som även natt mellan lördag och söndag. Det blir även en extra kvällstur på vardagar till och från Karlskoga som trafikerar väg 237.

En dialog med Värmlandstrafik har startats upp om åtgärder vid Storfors resecentrum. Den gemensamma planen är att rusta upp anläggningen för att öka tillgänglighet och öka attraktiviteten för resenärerna.

## Vision 2015

### Storfors 2015 - gränsöverskridande samverkan -

Storfors näringsliv kännetecknas av småföretagande med stark lokal och regional anknytning, där gränsöverskridande **samverkan** står i centrum. **Entreprenörskap**, kompetensförsörjning och företagsamhet är centrala drivkrafter för tillväxt.

Storfors utmärks av positiva **attityder** till förnyelse och utveckling.

Den goda **livsmiljön** är avgörande för individens, företagens och hela kommunens möjligheter att leva, utvecklas och växa.

Kommunen har valt att arbeta med styrkortsmetoden för att skapa en tydligare koppling mellan övergripande strategier och enskilda aktiviteter. Modellen ger även en balans mellan de olika strategiska målen.

Perspektiv Strategiskt mål	Framgångsfaktorer - vi kännetecknas av	Effekt mål Politiska mål
<b>Kund</b> Attraktiv kommun med positiva attityder och god livsmiljö	1. Attraktivt boende, trivsel och trygghet 2. Delaktighet med kunderna 3. God service, information och tillgänglighet anpassad utifrån kundernas behov	Fler boendialternativ och ökad trivsel och trygghet Fler möten med kunderna Förbättrad service och tillgänglighet
<b>Tillväxt och lärande</b> Gränsöverskridande samverkan för entreprenörskap, kompetensförsörjning och företagsamhet	4. Samverkan med och mellan företagen i Storfors och regionen 5. Företagsamhet och initiativkraft hos företagare och medborgare. 6. Goda möjligheter till arbete och utbildning i Storfors och regionen	Förbättrat företagsklimat Fler företag utvecklas och växer Fler i arbete och utbildning Utveckla infrastrukturen för tillväxt och regionförstoring
<b>Verksamhet</b> Effektiv verksamhet i samverkan där personalens kompetens och utveckling är i fokus	7. Samarbete med andra kommuner och organisationer för bibehållna och utökad produktion och kompetens. 8. Effektivitet och professionalism 9. Kompetent, nöjd och delaktig personal	Öka och utveckla samverkan i Östra Värmland och med andra kommuner och organisationer. Ständiga förbättringar av verksamheten Öka personalens delaktighet i utvecklingsprocesser
<b>Ekonomi</b> Hållbar ekonomi som möjliggör utveckling, långsiktighet och minskad sårbarhet	10. Effektiv förvaltning av tillgångar 11. Ekonomi i balans	Soliditeten ökas Nettokostnaden < 98 % av skatter, gen. statsbidrag och utjämningsystemet

### Övergripande måluppfyllelse

Den övergripande måluppfyllelsen redovisas i en matris sist i årsredovisningen.

## Förvaltningsberättelse

### *Omvärldsanalys*

(källa SKL dec 2014)

Efter en stark avslutning på fjolåret har svensk ekonomi i år utvecklas förhållandevis svagt under 2014. Det främsta skälet är en fortsatt svag internationell utveckling och därmed en fortsatt svag svensk export. Svensk BNP beräknas i år växa med 1,9 procent. För år 2015 ser förutsättningarna bättre ut och BNP beräknas då växa med 2,9 procent. Arbetsmarknaden har utvecklats betydligt bättre än BNP och fortsätter att generera ökad sysselsättning. Den starka ökningen av arbetskraften har dock inneburit att arbetslösheten bitit sig fast kring 8 procent. Den kommer nu successivt minska ned till omkring 6,5 procent 2016. Tack vare att ekonomin befinner sig i en återhämtningsfas växer det reala skatteunderlaget relativt snabbt, med över två procent nästa år och omkring 1,5 procent året därefter. Underskottet i den offentliga sektorns finanser minskar långsamt men stannar ändå på minus 0,5 procent 2018, betydligt lägre än det mål som riksdag och regering ställt upp för sparandet om ett plus på 1 procent. Eftersom BNP samtidigt växer innebär det inte någon ökning av den offentliga bruttoskulden i förhållande till BNP.

Omvärldens ekonomier går i otakt. I USA har tillväxten etablerat sig på en hygglig nivå och arbetslösheten har sjunkit snabbt. Utvecklingen på andra viktiga svenska exportmarknader har varit blandad. I Storbritannien har den ekonomiska utvecklingen varit förvånansvärt stark och den brittiska ekonomin förväntas visa fortsatt styrka i år och nästa år. I våra nordiska grannländer har den ekonomiska utvecklingen snarast gått i motsatt riktning. Det ekonomiska läget i euroområdet har försvagats under hösten. Krisen i Ukraina och de handelssanktioner med Ryssland som följt har påverkat, likväl som den svagare tillväxten i Kina och tillväxtekonomierna. Tyskland, som förväntas vara motorn i euroområdet, har på grund av den låga aktiviteten hos dess handelspartners tappat fart.

Den låga inflationen i stora delar av världen bidrar till att de stora centralbankernas styrräntor är fortsatt mycket låga. Det är inte troligt att den amerikanska centralbanken kommer att höja styrräntan förrän vid mitten av 2015. För den Europeiska centralbankens del pekar det mesta mot att en räntehöjning får vänta till efter 2016. Den låga svenska inflationen under 2014 har fått Riksbanken att sänka styrräntan till 0 procent och revidera ned räntebanan mycket kraftigt. Det innebär troligen att det dröjer till 2016 innan penningpolitiken börjar stramas åt och att styrräntan endast når upp till 2,5 procent vid slutet av 2018. Den svenska styrräntan kommer därmed att ligga lågt relativt räntan i USA men högt i förhållande till euroräntan.

Inte bara omvärlden går i otakt, det gäller också den svenska ekonomin. Tillväxten har dämpats markant sedan ett uppsving under andra halvåret 2013. Trots det fortsätter sysselsättning och arbetade timmar öka i god takt. Det betyder att produktiviteten utvecklas mycket svagt. I denna spretiga bild klarar sig skatteunderlaget förvånansvärt bra, med reala ökningar runt 2 procent i år och nästa år, främst tack vare den starka ökningen av antalet arbetade timmar, men den för kommunsektorn gynnsamma priseteffekten (kommunsektorns priser stiger långsammare än löneökningarna). En relativt liten ökning av grundavdraget spelar också roll.

## Svensk ekonomi

Prisutvecklingen har under en tid varit mycket svag. Konsumentprisindex har sedan slutet av 2011 varit i stort sett oförändrat. En bidragande orsak till denna stagnation är lägre räntor, men även den underliggande inflationen (KPIF) har varit mycket låg. Kronförsvagningen i kombination med en allt starkare inhemsk efterfrågan drar efterhand upp inflationstalen.

Utvecklingen på arbetsmarknaden kan beskrivas som splittrad. Trots relativt svag tillväxt har sysselsättningen stått emot och utvecklats förvånansvärt bra. Samtidigt har antalet personer i arbetskraften fortsatt att växa. På sikt är det naturligtvis bra, men med den begränsade efterfrågan på arbetskraft har det inneburit att arbetslösheten har bitit sig fast runt 8 procent. Vi räknar dock med att arbetslösheten sjunker under 2015. Det är det stora tillskottet av utrikes födda som gjort det möjligt för arbetskraften och sysselsättning att öka snabbt sedan 2005. Födda utanför Europa utgör en betydande andel av sysselsättningsökningen. Gruppen svarade för 135 000 av ett totalt plus på 240 000 personer.

Nyckeltal för den svenska ekonomin

Procentuell förändring om inte annat anges

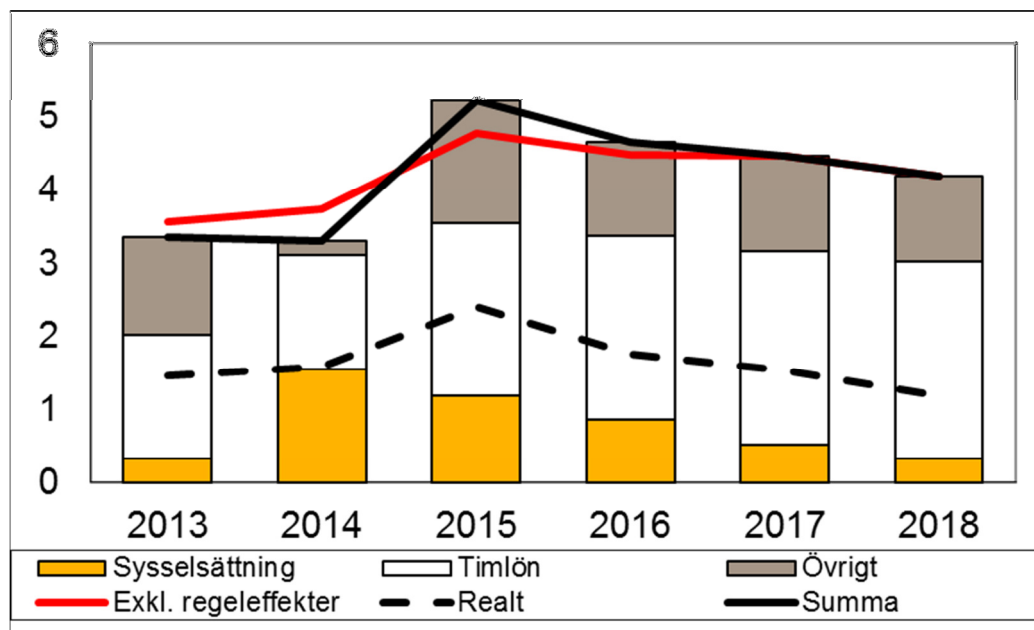
	2013	2014	2015	2016	2017	2018
BNP*	1,3	1,9	2,9	3,2	2,3	1,9
Sysselsättning, timmar	0,4	2,1	1,5	1,1	0,7	0,4
Arbetslöshet, nivå	8,0	7,9	7,4	6,6	6,5	6,5
Timlön, nationalräkenskaperna	2,0	2,0	3,0	3,2	3,4	3,5
Timlön, konjunkturlönestatistiken	2,5	2,8	3,0	3,2	3,4	3,5
Konsumentpris, KPIX	0,5	0,1	0,9	1,8	1,9	1,9
Konsumentpris, KPIF	0,9	0,5	1,3	1,9	2,0	2,0
Konsumentpris, KPI	0,0	-0,2	0,6	2,1	3,2	3,1
Realt skatteunderlag	1,5	1,6	2,4	1,8	1,5	1,2

## Skatteunderlaget skjuter fart 2015

Det slutliga taxeringsutfallet visade att skatteunderlagstillväxten år 2013 var lite lägre än vi räknade med i prognosen från den 2 oktober. Prognosen för år 2014–2018 bygger på den samhällsekonomiska bild som sammanfattas ovan.

Efter ett par år där skatteunderlagets ökning hållits tillbaka av måttlig sysselsättningsutveckling (2013) och den automatiska balanseringen av allmänna pensioner (2014) ser det ut att skjuta fart nästa år (diagram 1). Det är flera faktorer som bidrar till att ökningstakten blir högre 2015 än 2014. Dels blir indexeringen av pensionerna högre samtidigt som vi förutser större löneökningar. Dessutom påverkas utvecklingen av ändringar i skattelagstiftningen; i motsats till 2014 sker inte någon höjning av grundavdragen för pensionärer 2015 men avdragsrätten för pensionssparande minskar.





Skatteunderlaget fortsätter att växa i god takt perioden ut. Ökningstakten avtar dock efter 2015, främst till följd av att arbetade timmar inte längre ökar i samma utsträckning i och med att konjunkturuppgången beräknas övergå till en situation med en ekonomi i balans 2016.

## AFA

SKL har ställt fråga till AFA Försäkrings styrelse och fått svaret att det i år inte fattas något beslut om återbetalning av 2004 års premier. Nästa styrelsemöte då ett beslut om eventuell återbetalning kan fattas äger rum i mars 2015.

Det innebär alltså att det inte ska bokföras några intäkter år 2014 för återbetalda premier avseende år 2004. Därmed bokförs naturligtvis inte heller någon fordran. Det är även fortfarande oklart om det blir någon återbetalning 2015. I dagsläget är det inte mycket som talar för återbetalning av löneskatt på tidigare återbetalda medel.

## **Ekonomiskt resultat och analys**

### **Årets resultat Storfors kommun**

Det sammanlagda resultatet för Storfors kommun inklusive VA-verksamheten blev ett underskott på 3 885 tkr. Den skattefinansierade delen av verksamheten gick med ett underskott på 3 095 tkr, i resultatet finns jämförelsestörande poster på 418 tkr vilket medför att det underskott som behöver återställas uppgår till 2 677 tkr.

De största orsakerna till det stora underskottet är i huvudsak ett ökat behov av vård- och omsorgsinsatser, ökade kostnader relaterade till förnyelse inom IT-området och oförutsedda och drift- och underhållskostnader. Även pensionskostnaderna för pensioner intjänade för 1998 kostade mer än budgeterat.

Kommunen under året har tecknat avtal om mottagandet och startat upp boende för ensamkomman barn. Verksamheten har varit svår att planera då förutsättningarna från Statens sida har förändrats med kort varsel. Antalet ensamkommande barn har ökat i Sverige under året vilket lett till en succesiv ökning av antalet platser i Storfors.

**ÅRSREDOVISNING 2014**

<b>KOMMUNTOTAL 2014</b> tkr	<b>Budget</b> <b>2014</b>	<b>Bokslut</b> <b>2014</b>	<b>mot</b> <b>budget</b> <b>2014</b>	<b>Bokslut</b> <b>2013</b>
<b>Verksamhet inkl avskr och PO</b>		<b>Verksamhet exkl PO 2013</b>		
Politisk verksamhet	- 3 000	- 3 028	- 28	- 2 385
Vatten och avlopp	- 1 347	- 791	556	- 614
Kommunstyrelsen	- 54 203	- 54 911	- 708	- 45 421
Skola och välfärd	- 91 626	- 92 247	- 621	- 74 916
<i>Varav jmf st post Skola och välfärd</i>		- 418	- 418	- 103
Vård och omsorg	- 64 502	- 67 629	- 3 127	- 47 923
<i>Varav jmf st post Vård o omsorg</i>		-	-	- 1 795
Miljö och byggnadsnämnden	- 848	- 665	183	- 852
<b>Summa netto</b>	<b>- 215 526</b>	<b>- 219 270</b>	<b>- 4 162</b>	<b>- 172 110</b>
Arb giv avg lag stadg		1 941	3 620	- 30 437
Försäkringar			29	- 216
Pensioner	- 4 431	- 5 380	- 2 732	- 13 403
Pensioner, löneskatt	- 1 075	- 1 296	- 1 088	- 3 677
<b>Summa arb giv avg mm</b>	<b>- 5 506</b>	<b>- 4 735</b>	<b>- 171</b>	<b>- 47 733</b>
<b>VHT netto inkl avskr/inkl PO</b>	<b>- 221 032</b>	<b>- 224 006</b>	<b>- 1 126</b>	<b>- 219 843</b>
<b>Antal invånare</b>		<b>4 100</b>		<b>4 125</b>
Allmän kommunalskatt	164 471	164 342	- 0	163 395
Slutavräkning	- 317	- 428	- 110	- 921
Inkomstutjämn.bidrag	41 288	41 403	0	42 588
Strukturbidrag	429	429	- 0	1 627
Reglering	898	957	- 0	1 911
Kostnadsutjämn.bidrag	10 456	10 358	0	7 564
Fastighetsavgift	7 425	7 492	294	7 719
Avgift till LSS utjämn.	- 3 408	- 3 285	- 0	- 3 542
<b>Summa skatteintäkter</b>	<b>221 242</b>	<b>221 267</b>	<b>183</b>	<b>220 340</b>
Finansiella intäkter	1 136	997	68	1 204
Finansiella kostnader	- 2 819	- 2 145	- 899	- 3 718
<b>Summa finansnetto</b>	<b>- 1 683</b>	<b>- 1 148</b>	<b>- 831</b>	<b>- 2 514</b>
<b>TOTALT</b>	<b>- 1 473</b>	<b>- 3 885</b>	<b>- 1 774</b>	<b>- 2 017</b>
<b>Årets resultat</b>		<b>- 3 885</b>		<b>- 2 017</b>
varav jämf.st.post återbetaln fr AMF		-		- 3 917
varav jämf.st.poster viten IVO		-		600
varav ripsränta, pensioner		-		1 493
varav partiell inlösen pensioner		-		2 800
varav jämf.st.poster, vht		418		1 898
varav sårredovisning VA		791		614
<b>Årets resultat efter jämf.stör. Poster</b>		<b>- 2 677</b>		<b>1 471</b>

## **Finansiellt mål**

Kommunens långsiktiga finansiella mål är att uppnå ett överskott motsvarande 2% av skatter och generella statsbidrag vilket för år 2014 motsvarar 4 425 tkr. Det budgeterade resultatet för den skattefinansierade delen var för 2014 ett överskott på endast 89 tkr.

## **God ekonomisk hushållning**

”Samarbete med andra kommuner och organisationer för bibehållen och utökad produktion och kompetens”, är ett av målen i det politiska styrkortet. Under året har verksamheterna aktivt arbetat i enlighet med målet och verkat för en god ekonomisk hushållning genom följande:

Under året har det skett ett utökat samarbete med Karlskoga kommun avseende byggtillsyn samt miljö- och hälsotillsyn. Arbetat har även fördjupats och förutsättningarna för en gemensam Myndighetsnämnd har utretts och från och med 2015-01-01 trädde Myndighetsnämnden i kraft. Samarbetet säkerställer kompetensen inom området och medför att kommunen kan fullgöra sina uppgifter till en rimlig kostnadsnivå, nu och i framtiden.

Under året har också samverkan inom avfallsområdet utretts. Genom samverkan med en större organisation är kommunens bedömning att intentionerna i avfallsplanen långsiktigt kan hållas inom ramen för en skälig och eventuellt lägre framtida taxa.

Kommunen har arbetat med att utveckla den politiska organisationen och tjänstemannaorganisationen, genom att Kommunstyrelsen har ett större helhetsperspektiv över kommunens samtliga verksamheter. Utvecklingen har skett genom tidsoptimering, ledningsresurser koncentreras vid färre antal möten och en samsyn kring ärenden ger en bättre samlad bedömning. Kvaliteten på beslutsunderlagen säkerställs genom att en tydligare processbeskrivning har implementeras i organisationen. Detta effektiva flöde möter således kraven om god ekonomisk hushållning.

Skolan har arbetat med riktade stödinsatser som avser skolungdomar som ej erhåller närvaro, så kallade hemmasittare. En insats som stärker ungdomarnas självkänsla och ger dem förutsättningar till vidare studier och arbete. Den samhällsekonomiska vinsten uppnås på sikt genom att tillväxten ökar genom fler personer kan förvärvsarbeta.

I samverkan mellan Jobbcentrum och Individ-och familjeomsorgen (IFO) har ett antal personer beretts möjligheten till s.k. utvecklingsanställningar. En åtgärd som skapar meningsfullhet och delaktighet för individen, då sysselsättning bryter utanförskap och bidragstagande. Samhällsnyttan stimuleras genom att det långsiktiga perspektivet med ökad tillväxt möjliggörs.

Vård och omsorg har genom införandet av schemaprogram säkerställt att personalbemanningen följer verksamhetens behov. Planeringsenhetens arbete har i och med datastödet kvalitetssäkrat processen men också tidsoptimerat det administrativa arbetet,

Hemtjänsten har harmoniserat uppdraget med individcentrerade insatser och god ekonomisk hushållningen, genom ständigt utveckla och säkerställa att planerad utförd tid är så nära antalet biståndsbedömda timmar.

## Balanskravet

Balanskravsresultatet som ska återställas är för 2014 -2 677 tkr, där den jämförelsestörande posten är kommunens merkostnad för ett ensamkommande barn som var i behov av skyddat boende där beslutet om skyddat boende var taget redan innan barnet blev kommunens ansvar.

<b>Balanskravsresultat Storfors kommun (tkr)</b>	<b>2014</b>
<b>Resultat före justeringar</b>	<b>- 3 885</b>
VA verksamhet	791
Jämförelsestörande poster	417
<b>Justerat resultat</b>	<b>- 2 677</b>

## Pensionskostnader

Pensionskostnaderna för Storfors Kommun är enkelt förklarat uppdelat i två ungefär jämnstora kostnadsmassor. Den första delen är den avgiftsbestämda ålderspensionen (ÅP) som är en rörlig kostnad på lönesumma som dagens kommunanställda tjänar in under året. Under 2014 betalades det ut 4,8 mnkr exkl löneskatt i gamla pensionskulder och 5,1 mnkr exkl löneskatt. Löneskatten på pensioner är ca 24% och kommunen betalade under 2014 2,5 mnkr i löneskatt. Utöver dessa direkta pensionskostnader belastas kommunen även av en del finansiella kostnader kopplat till den gamla pensionskulden.

Pensionsförpliktelsen kommunen har gentemot tidigare anställda uppgick vid åretsslut till 122 222 mnkr inkl löneskatt och hanteras som en ansvarsförbindelse utanför balansräkningen. Hur stor pensionsförpliktelsen är varierar mellan åren, dels beroende på hur mycket som har betalats ut, men också beroende på diskonteringsräntans variationer.

## Finans

### Skatteutfallet Storfors kommun

Skatteintäkterna och generella statsbidrag uppgick till 221,3 mnkr. Nettoutfallet förändrades endast 25 tkr gentemot budgeten.

Det slutgiltiga skatteunderlaget bygger på en befolkningssiffra som den 1/11 2013 var 4 125 invånare i kommunen. Storfors kommun får mer pengar per invånare än genomsnittskommunerna på grund av utjämningsystemet.

### Finansnetto

Finansiella intäkter är bland annat borgensavgifter för Stiftelsen Björkåsen, utdelning från Kommuninvest i Sverige AB, dröjsmålsräntor på kundfakturor och räntor på lån från VA-kollektivet.

Finansiella kostnader är bland annat räntor på lån och dröjsmålsräntor på leverantörsfakturor samt finansiella kostnader på pensionsskulden. För verksamhetsåret har kommunen ett negativt finansnetto om 1,1 mnkr.

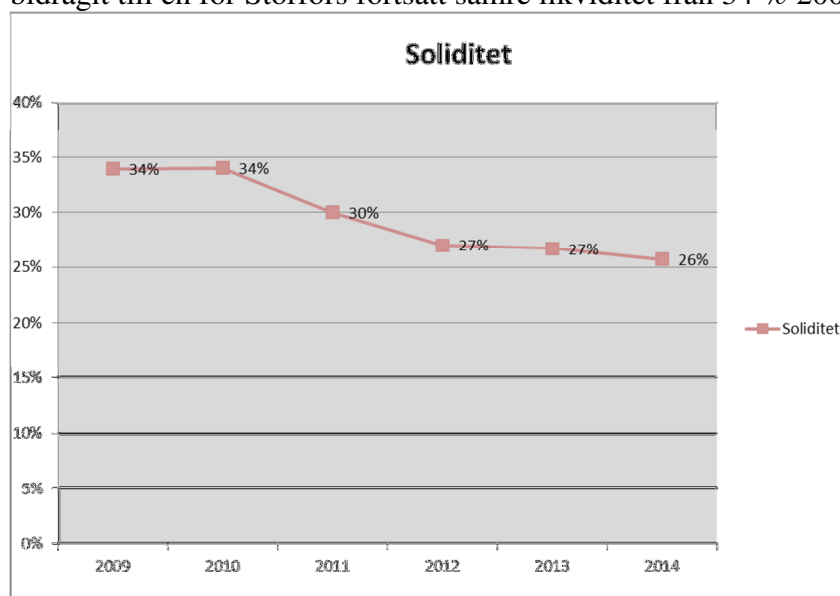
## Likviditet

Storfors kommuns har inte en stor likviditet utan verksamhetskostnaderna och skatteintäkterna möter varandra. De likvida medlen hade vid årets slut minskat med cirka 6,5 mnkr från årets början. Årets investeringar täcks dock av årets avskrivningar, inga nya lån har behövts upptas, utan de likvida medlen har räckt trots årets minusresultat.

## Soliditet

En tumregel som kommunen arbetar efter är att hålla en oförändrad soliditet, det vill säga att den finansiella balansen och den långsiktiga betalningsförmågan hålls i balans. Generellt gäller att ju högre soliditet en kommun har, desto bättre resultat krävs för att hålla en oförändrad soliditet.

Kommunens negativa resultat samt den tidigare ökningen av de långfristiga skulderna har bidragit till en för Storfors fortsatt sämre likviditet från 34 % 2009 till 26 % 2014.



## Ränterisk och låneskuld

Under 2014 amorterade Storfors kommun ingenting på sin låneskuld utan låneskulden är den samma som vid utgången vid 2013, vilket var 84 mnkr. Genomsnittlig ränta ligger på cirka 2,75 procent.

För närvarande är ränteläget gynnsamt men kommunen har hittills inte gynnats av det låga ränteläget då det enbart är ett av lånen som ligger på rörlig ränta, kommunen kommer i mitten av 2015 omstätta drygt hälften av lånesumman vilket troligen kommer leda till lägre räntekostnader i framtiden. Ränteläget kan dock snabbt förändras och för att minska risken för kostnadsökningar bör kommunens låneskuld amorteras ner så lågt som möjligt.

## Investeringar

Investeringsbudgeten för 2014 bestod av två delar en allmän del en del för VA- verksamheten. Den totala investeringsvolymen låg på 8 305 tkr och utnyttjades till ca 80 % då vissa projekt inte utfördes helt eller delvis eller blev billigare än budgeterat.

**ÅRSREDOVISNING 2014**

Projekt som utfördes och slutfördes under 2014 var bland annat fortsatt utveckling av kommunens IT-plattform och införandet av datoriserat schemalägningsprogram inom vården, nytt hissmaskineri i kommunhuset, nya farthinder och informationsskyltar. Som arbetsmiljöprojekt anskaffades ett antal höj-och sänkbara skrivbord.

Projekt med upprustningen längs genomfarten på Riksväg 26 som påbörjades under 2013 slutfördes under året.

Inom VA-verksamheten har arbetet med de planerade re-investeringarna fortsatt enligt planen. Projektet med ett nytt vattenverk påbörjades inte som planerat under året.

Investeringsbudget 2014		Kf § 4, 140130	Kf § 92-93 140626	Kf § 20 141016		Redovisat	Återstår
Projekt	Projekt	Budget 2014			Ny budget 2014	141231	141231
	<b>Allmän del</b>						
1200	HISSMASKINERI, KOMMUNHUS	0,00	0,00		0,00	187 000	-187 000
1201	ÅTGÄRDER EFTER SKYDDSROND	150 000,00			150 000,00	156 041	-6 041
1202	TILLGÅNGL.HETSANPASSN.	75 000,00			75 000,00	75 850	-850
1203	KOMMUNHUSET, RECEPTION	25 000,00			25 000,00	0	25 000
1205	BJURTJÄRNS SKOLA NY, PROJ	300 000,00			300 000,00	39 951	260 050
1311	RESECENTRUM	150 000,00			150 000,00	0	150 000
1316	GC-VÄGAR, SÄKERH.HÖJ.ÅTGÄ	450 000,00			450 000,00	57 657	392 343
1317	NYANL. GRUSVÄG/FARTHINDER	600 000,00			600 000,00	495 082	104 918
1319	GENOMFART Rv 26	300 000,00			300 000,00	213 126	86 874
1336	FOLKETS HUS, VENTILATION BIBLIOT	0,00			0,00	-52 529	52 529
1410	STRANDPARKEN	0,00			0,00	300 456	-300 456
2011	LÖPBAND, TRÄNINGSLOKAL KK	35 000,00			35 000,00	25 793	9 207
2030	INVENTARIER KOMMUNKONTOR	25 000,00			25 000,00	22 663	2 337
2031	LARM, HÄLSANS HUS	0,00	0,00	82 000,00	82 000,00	113 027	-31 027
2034	IT- NY PLATTFORM	450 000,00			450 000,00	450 000	0
2036	LARM, ÖVRIGA LOKALER	75 000,00		-75 000,00	0,00	0	0
2038	INFORM.SKYLTA STATIONSG.	40 000,00			40 000,00	31 033	8 967
2039	INFORM.SKYLTA RV 26	100 000,00			100 000,00	77 573	22 427
2045	DIGITALT KARTSYSTEM	75 000,00			75 000,00	95 098	-20 098
2111	PRIMÄRKARTA 2010	75 000,00			75 000,00	74 379	621
2191	SÄKERHETSARBETE, SYSTEM.	60 000,00			60 000,00	0	60 000
2195	RESERVKRAFT, KOMMUNHUS (UTRE	0,00	100 000,00		100 000,00	60 480	39 520
2311	TOYOTA, PTK 428	0,00	130 000,00		130 000,00	98 000	32 000
2314	HÖGTRYCKSTVÄTT, KOMMUNFÖR	75 000,00	0,00	-7 000,00	68 000,00	66 033	1 967
2331	FOLKETS HUS, INVENTARIER	25 000,00			25 000,00	0	25 000
2332	FOLKETS HUS, MEDIAUTRUSTN	25 000,00			25 000,00	27 353	-2 353
2584	BOSTADSANPASSNING	150 000,00			150 000,00	257 500	-107 500
2640	INVENTARIER BARNOMSORGEN	50 000,00			50 000,00	78 017	-28 017
2702	SCHEMA/PLANLÄGGN.PROGRAM	280 000,00			280 000,00	342 693	-62 693
2711	INVENTAR/UTR HVN, INVBDG	50 000,00			50 000,00	25 000	25 000
2712	INVENTARIER VÅRD/OMSORG	0,00			0,00	22 806	-22 806
2771	HAMMARG. KÖK. GRYTA M M	200 000,00			200 000,00	196 400	3 600
2801	ARBETSMILJÖÅTG.	50 000,00			50 000,00	50 300	-300
2802	SOLSKYDD, FÖRSKOLOR	60 000,00			60 000,00	55 191	4 810
2806	SKURMASKIN, KOMMUNHUS	50 000,00			50 000,00	49 500	500
		<b>4 000 000</b>	<b>230 000</b>	<b>0</b>	<b>4 230 000</b>	<b>3 691 470</b>	<b>538 530</b>

**ÅRSREDOVISNING 2014**

<b>Vatten o avlopp</b>							
1501	VATTENVERK NYTT, PROJEKT.	450 000,00			450 000,00	0,00	450 000,00
1541	RE-INVESTERING VA-LEDNING	1 500 000,00			1 500 000,00	800 935,96	699 064,04
1543	SANER.PLAN AVLOPP 2014	1 500 000,00			1 500 000,00	1 646 000,33	-146 000,33
1544	VATTENLED.NÄT, AVST.VENT.	150 000,00			150 000,00	160 540,84	-10 540,84
2551	TEKNISK UTRUSTNING	50 000,00			50 000,00	50 301,81	-301,81
2552	PUMP, PUMPST. LUNGSUND	40 000,00			40 000,00	44 766,00	-4 766,00
2553	REN.VERK ALKV. BLÅSMASKIN	150 000,00			150 000,00	123 475,25	26 524,75
2554	VENTILDRAGARE	50 000,00			50 000,00	53 787,96	-3 787,96
2555	VATTENVERK, VENTILER	50 000,00			50 000,00	86 414,50	-36 414,50
2556	VATTENVERK, MOBIL TRYCKS.	75 000,00			75 000,00	0,00	75 000,00
2558	STYRUTRUSTNING, VA/AVLOPP	60 000,00			60 000,00	62 000,00	-2 000,00
		<b>4 075 000</b>	<b>0</b>		<b>4 075 000</b>	<b>3 028 223</b>	<b>1 046 777</b>
<b>Totalsumma Allmän del och Vatten o Avlopp</b>							
		<b>8 075 000</b>	<b>230 000</b>		<b>8 305 000</b>	<b>6 719 693</b>	<b>1 585 307</b>



## Sammandrag per nämnd/styrelse

### *Politisk verksamhet*

#### Verksamhet

Verksamheten består av den politiska organisationen med fullmäktige, nämnder, styrelse och revision samt Överförmyndarnämnden och dess verksamhet.

Under 2014 har det genomförts två allmänna val i Sverige, under våren var det val till Europaparlamentet och i september var det val till riksdag, landsting och kommunerna.

Kommunstyrelsens ordförande har under året genomfört månatliga träffar med medborgare.

Den utredning om samverkan avseende en gemensam Miljö- och byggnadsnämnd med Karlskoga kommun som startade under 2013 resulterade i att Storfors och Karlskoga kommuner från årsskiftet 2015 har en gemensam Myndighetsnämnd. Under året har även ett arbete med att se över hela den politiska organisationen pågått och resulterat i att det bara finns en nämnd, Kommunstyrelsen från 2015.

#### Volym och nyckeltal

Sammanträden 2014

Nämnd/styrelse	Antal
Kommunstyrelsens arbetsutskott	15
Kommunstyrelsen	12
Kommunfullmäktige	10
Välfärdsnämndens arbetsutskott	13
Välfärdsnämnden	11
Stiftelsen Björkåsen	8
Miljö- och byggnadsnämnden	12
Överförmyndarnämnden	11
Drift- och servicenämnden	5
Hjälpmedelnämnden i Värmland	4

#### Ekonomi

Den politiska verksamheten ger ett samlat underskott på 28 tkr. Den stora avvikelserna både när det gäller intäkter och kostnader berodde på att arbetet med de två valomgångarna inte var budgeterade. Kostnaderna för den primära politiska verksamheten förbrukade inte hela det budgeterade utrymme samtidigt som Överförmyndarverksamheten överskred de budgeterade kostnaderna.

Politisk verksamhet	Budget 2014	Bokslut 2014	Avvikelse mot budget
Intäkter	365	740	375
Personalkostnader	- 2 535	- 2 758	- 223
VHT kostnader	- 830	- 1 010	- 180
Avskrivningar	-	-	-
<b>NETTOKOSTNADER</b>	<b>- 3 000</b>	<b>- 3 028</b>	<b>- 28</b>

## **Kommunstyrelsen**

*Inom kommunstyrelsens verksamhetsområde återfinns många servicefunktioner både riktade direkt mot kommunens invånare och som stödverksamheter till övriga kommunala verksamheter.*

## **Verksamhet**

Verksamheten har under hösten utformat en ny organisation.

Den positiva trenden med aktiviteter i Kulturhuset som passar alla åldrar fortsätter från tidigare år, exempel på aktiviteter är konstutställning med nya konstnärer varje månad, barndans och ett nystartat Kulturkafé.

Under sommaren färdigställdes den nya strandparken, ett vackert och centralt beläget allaktivitetsområde vid vattnet nedanför Vargbroskolan, och den invigdes i samband med att Packmopedsturnén besökte Storfors.

Även under 2014 arrangerades det Nationaldagsfirande i Ravinen. Firandet har blivit större och större för varje år med fler föreningar som deltar.

Kulturverkstaden har under 2014 bjudit på en mängd aktiviteter allt från Luciafiranden, julspelet av Vargbroskolans årskurs 5, musikundervisning för både barn och vuxna, filmkurs, skaparverkstad och dans.

Insatser har tillhandahållits av Bergslagens räddningstjänst avseende räddningstjänst, IVPA (i väntan på ambulans) och trygghetslarm.

Kommunen säljer sedan ett antal år tillbaka tjänster till Stiftelsen Björkåsen vilket innebär att kommunen sköter samtliga uppgifter som krävs för att driva ett fungerade bostadsföretag, kommunen tillhandahåller tjänster såsom företagsledning, hyresadministration, fastighetsskötsel samt viss del städning.

Ett nytt digitalt kartsystem har införts då det gamla lades ner vid årsskiftet 2014/2015.

Kommunens informationstidning "I freske Lufta" har utkommit med sju nummer under året, varav ett sommarspecialnummer. En ny hemsida för Storfors kommun har lanserats under året.

Succén med Centrumfesten som startade under 2013 fortsatte även under 2014 med en centrumfest i april och en i december. På Centrumfesten har både kommunens verksamheter, företag och föreningar i Storfors en möjlighet att visa upp sig för kommunens medborgare och andra besökare.

Asfalteringsarbeten har utförts med "potthålsagningar" på gator och vägar. Lekplatser har besiktigats och åtgärdats enligt besiktningsprotokoll. Bostadsanpassningar har handlagts och utförts.

Under året har biblioteket arbetat fram en ny biblioteksplan "Biblioteksplan för Storfors bibliotek 2015-2018". Huvudbiblioteket är en viktig mötesplats i kommunen där det förutom

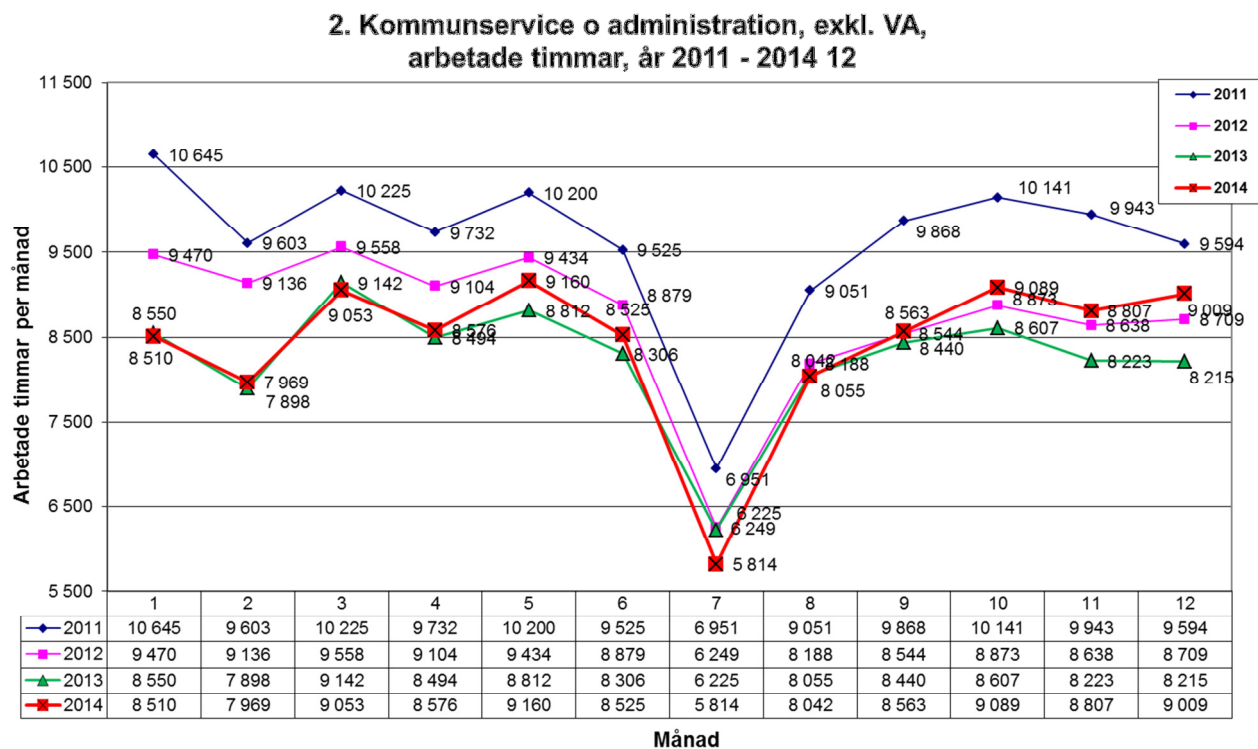
böcker även finns tidningar, tidskrifter, filmer, tv-spel, daisyböcker, CD-böcker, språkkurser, tv-spel, databaser och datorer. Datorerna i lokalen används av studenter, personer som inte har egen dator och av tillfälliga gäster (t.ex. turister).

Skolbiblioteket ger service till Vargbroskolan, Kroppaskolan och Bjurtjärns skola. Målet för skolbiblioteksverksamheten är att i samarbete med pedagogerna på alla skolor och förskolor i Storfors väcka läslust hos barn och unga för att nå det övergripande målet att höja läsförståelsen i kommunen. Samverkan har även skett med kommunens förskolor, Seniorernas Hus och ABF.

Under hösten startades tre språkcaféer. Biblioteket står för värdskap och lokal och grupperna sköts av volontärer. Verksamheten riktar sig till de nya invandrare som ännu inte fått börja på SFI.

Ett stort antal BUS-aktiviteter har genomfört som t ex. fyra LAN, simskola, barngympa, lovaktiviteter, filmklubb, barnteater mm.

## Volym och nyckeltal



Antal utlån på biblioteken var under året: 23 398.

Antal besökare på biblioteken var under året: 30 484.

Ca 25 personer deltog i språkcaféerna.

## Ekonomi

Kommunstyrelsens verksamhet gör totalt ett underskott på 900 tkr.

Verksamheten har erhållit högre intäkter, ca 3000 tkr, än budgeterat till största delen beroende på att den planerade sammanslagning av renhållningsverksamheten med Karlskoga kommun

inte blev av som budgeterat vid halvårsskiftet. Att renhållningsverksamheten inte gick samman med Karlskoga medförde högre kostnader för verksamhet och personal.

De största budgetavvikelserna har skett inom kosten med 570 tkr, där framförallt råvarukostnaderna för livsmedlen ökat i förhållande till budgeten. Ökade personalkostnader inom lokalvården berodde på ökad verksamhet i Kulturhuset med 300 tkr. Verksamhetslokaler hade ökade kostnader med 700 tkr, där till exempel kostnader för nytt golv i Sporthallen inte var budgeterat samt låsbyte på Kroppaskolan. Centrala IT-relaterade kostnader överskred budget med cirka 700 tkr.

Inom kultur-och fritidsområdet kostade en del av verksamheten inte lika mycket som budgeterat vilket medfört att verksamheten totalt sett hade en positiv budgetavvikelse om 440 tkr. Övrig verksamhet som lämnat budgetöverskott är den så kallade utvecklingsmiljonen och kommunledningen då inte lika mycket konsultstöd nyttjats under året.

<b>Komunstyrelsen</b>	<b>Budget 2014</b>	<b>Bokslut 2014</b>	<b>Avvikelse mot budget</b>
Intäkter	17 284	20 358	3 074
Personalkostnader	- 26 036	- 27 754	- 1 718
VHT kostnader	- 39 902	- 41 654	- 1 752
Avskrivningar	- 5 549	- 5 861	- 312
<b>NETTOKOSTNADER</b>	<b>- 54 203</b>	<b>- 54 911</b>	<b>- 708</b>

## **Miljö- och Byggnadsnämnden**

*Miljö- och byggnadsnämnden arbetar för att skapa förutsättningar för en hållbar utveckling så att nu levande och kommande generationer kan tillförsäkras en hälsosam och god miljö att leva i. Nämndens verksamhet består huvudsakligen av myndighetsutövning, samhällsplanering och rådgivning inom områdena plan, bygg och miljö- och hälsoskydd.*

### **Verksamhet**

För att uppnå en effektiv verksamhet sker sedan 2013-01-01 samarbete med Karlskoga kommun inom området miljö- och hälsa och fr o m 2013-04-01 inom området bygg.

I Storfors kommun finns 1.0 tjänst som byggnadsassistent samt en arkitekt anställd som konsult /timtid/.

Ta tillvara de möjligheter lagar ger att förenkla och underlätta ärendehantering för enskilda. Bereda ärenden, remisser m m för miljö- och byggnadsnämnden samt ge råd och upplysningar och god service åt enskilda och företag.

T o m år 2014 har Storfors kommun haft sin egen miljö- och byggnadsnämnd.

Fr o m år 2015 kommer nämnden att vara sammanslagen med Karlskoga kommun under namnet Myndighetsnämnden Karlskoga-Storfors.

### **Väsentliga händelser under året**

Kartprogrammet MyCarta installerades i början på 2014 vilket ersätter Autoka-Vy.

Uppdatering av primärkartan har pågått under 2014 och skall fortsätta 2015.

Under året har enskilda avlopp inventerats och inspekterats i området kring Herrsjön. 130 enkäter skickades till fastighetsägare i området och av dessa bedömdes 79 objekt vara i behov av tillsyn för att kunna bedöma om anläggningen klarar av att rena avloppsvatten tillfredsställande. Av de 60 besökta anläggningarna (vissa fastigheter delar anläggning) bedömdes 43 ha en otillräcklig rening och förelades om att åtgärda sin anläggning. Ansökan om ny anläggning ska inkomma senast höst 2015.

Inventering av lantbruksverksamheter har utförts med syfte att få kännedom om de lantbruk som finns, hur många djurenheter och hektar odlingsbar mark de har för att kunna riskklassa och tilldela verksamheten en tillsynsfrekvens och fastställa tillsynsavgift.

I kommunen finns till mestadels mindre verksamheter med litet tillsynsbehov. Den enda större lantbruksverksamheten är Alkvetterns gård som länsstyrelsen tidigare bedrivit tillsyn på. Från och med augusti 2014 är kommunen tillsynsmyndighet. Inventeringen av lantbruksverksamheter kommer att fortsätta i början av 2015 i form av ett frågeformulär till de lantbrukare vi ännu inte fått kontakt med. Efter inventeringen är slutförd kommer miljökontoret boka in tillsynsbesök, vilket är planerat till hösten 2015.

Hygieniska verksamheter; frisörer, nagelteknologer och solarier har besökts och riskklassats utifrån den verksamhet de bedriver. Verksamheterna bedöms ha bra rutiner och endast en verksamhet fick anmärkning angående bristande information utifrån solarieföreskrifterna. Även förskolor har fått tillsyn. Syftet med projektet är att kontrollera barnens inomhusmiljö på förskolorna. Någon regelbunden tillsyn har inte skett på förskolor tidigare varför tillsynen inleddes med ett möte med verksamhetsansvariga där tillsynens syfte och genomförande

förklarades. I tillsynen har vi tittat på rutiner i egenkontrollen i lokalerna gällande fukt och mögel, temperatur, skadedjur, lukt och toaletter.

### Volymer och nyckeltal

Antalet inkomna anmälningar, ansökningar om bygglov, strandskyddsdispenser och förhandsbesked uppgick till 70 stycken under 2014 något fler ärenden än år 2013.

År	2011	2012	2013	2014
Antal	116	74	56	70

Lovhantering	2014
Bostäder	13
Industrier	2
Anläggningar	3
Fritidsbebyggelse	10
Garage/carport	15
Eldstäder	6
Rivningslov	3
Övriga mindre ärenden	6
Strandskyddsdispenser	12
Förhandsbesked	0

Nyckeltal/miljö	2014
Antal påbörjade ärenden	295
Andel avslutade samma år	72 %
Antal verksamheter tillsynsbesök livsmedel	16
Antal verksamheter tillsynsbesök miljöskydd	25
Antal verksamheter tillsynsbesök hälsoskydd	23
Antal inspekterade enskilda avloppsanläggningar/antal förelägganden	60/43
Antal beslut värmepump	15
Antal godkända ansökningar enskilt avlopp	10

### Ekonomi

Verksamheten har högre intäkter än budgeterat framför allt på grund av en anpassad taxa inom miljöområdet.

Miljö- och bygg	Budget 2014	Bokslut 2014	Avvikelse mot budget
Intäkter	330	498	168
Personalkostnader	- 17	- 13	4
VHT kostnader	- 1 161	- 1 134	27
Avskrivningar	-	- 15	15
<b>NETTOKOSTNADER</b>	<b>- 848</b>	<b>- 665</b>	<b>183</b>

## **Välfärdsnämnden**

Nämndens verksamhet är uppdelad i 2 verksamheter, Skola och välfärd samt Vård och omsorg. Dessa är sedan i sin tur uppdelade i ett antal enheter.

### **Skola och Välfärd (Välfärdsnämnden)**

Inom Skola och välfärd återfinns följande verksamheter: Förskola, fritidshem, öppen förskola, grundskola, gymnasieskola, grundsärskola, vuxenutbildning, integration, arbetsmarknad samt individ- och familjeomsorg (IFO).

### **Verksamhet**

*Ensamkommande barn:* Under första kvartalet startade en ny verksamhet upp, HVB-hemmet Solforsen. Solforsen utformades för ensamkommande barn med asyl eller permanent uppehållstillstånd. Boendet inkluderades i samhället genom sitt läge i villaområde och har beaktat mångfald och jämn könsfördelning vid rekryteringsprocesser. Vid boendet arbetade åtta integrationshandläggare och en föreståndare under perioden.

Vid uppstarten fanns det åtta barn, vid sista kvartalet hade behovet ökat och boendet fick byggas om för att ge rum till ytterligare fyra barn. Under sista kvartalet fanns det totalt 21 barn som kommunen ansvarade för, sju barn hade en extern familjehemsplacering. I samband med att fler barn tillkom rekryterades ytterligare två medarbetare.

*Förskola och fritidshem:* Förskolorna i Storfors arbetade med metoden "Före Bornholm" som bygger på ett aktivt arbete med sagor, rim och ramsor. Ett nytt språkmateriale, Babblarna, har introducerats för de allra yngsta barnen. Babblaren fanns även tillgängligt för föräldrar. Samarbetet med Storfors bibliotek var betydelsefullt och har utvecklats under 2014.

Efter livsmedelskontroll av miljökontoret ålades förskoleverksamheten att upprätta program för egenkontroll av livsmedel. Ett program för egenkontroll gällande miljö och hälsa utarbetades tillsammans med företagshälsovården i slutet av året och kommer att implementeras under 2015.

Ett arbete med att ta fram likabehandlingsplaner enligt diskrimineringslagen inleddes under 2014. En ansvarig på varje förskola har utsetts att leda arbetet på respektive förskola. Planen beräknas vara klar våren 2015.

*Grundskola:* Det ökade mottagandet av nyanlända elever har inneburit att enheten behövt utöka undervisningen i svenska som andraspråk. Vidare fick en ny enhet, Slussen, starta upp under året för att möta volymökningen.

Ett utvecklingsarbete skedde under året genom projektet, *En läsande klass*. Vidare satsning var att sju lärare, deltog i RUC: kurser som syftar till läsförståelse och läslust för elever. Grundskolan vill även framgent arbeta utvecklande med barns läsförståelse och anmälde sig således till Skolverkets satsning *Läsluft*, som kan bli aktuellt nästkommande år.

Under andra kvartalet hade enheten en riktad tillsyn från Skolinspektionen angående "utbildning i Storfors kommun för asylsökande barn och barn som vistas i landet utan tillstånd". Skolinspektionens beslut var mycket positivt för grundskolan:

*”Tillsynen visar att Storfors kommun inom de flesta bedömningsområden som omfattas av denna tillsyn lever upp till de krav som ställs utifrån de skolförfattningar som reglerar utbildning för asylsökande barn och barn som vistas i landet utan tillstånd.”*

*Vuxenutbildning och gymnasieskola:* Perioden präglades av att Migrationsverket från andra kvartalet tog över ansvaret för asylsökande från arbetsförmedlingen. Detta har inneburit reducerade ersättningar till utbildningsanordnare.

Inom introduktionsprogrammen sattes rekordmånga betyg efter vårterminen 2014, vilket möjliggör en vidarelussning av elever till nationellt gymnasieprogram.

*Integration:* Under första delen av året fick enheten möjligheten att anställa en extra resursperson under fyra månader, mot att ett hushåll togs emot utöver avtalet innan årets slut 2013. Den resursen hade språkkompetens på arabiska och var en stor tillgång i mottagningsprocessen.

Kommunerna har ett ansvar att aktivt verka för att nyanlända som har rätt till samhällsorientering deltar i verksamheten. Utmaningen fanns framförallt i att nå målgruppen eftersom dessa individer inte fanns inom kommunens integrationsenhet och inte alltid heller är inskrivna vid arbetsförmedlingen. Under året har information spridits i form av informationsblad. Under kvartal två och tre hade samarbete påbörjats med SFI för att nå gruppen.

Under andra kvartalet startades en dialog med föreningar och organisationer i Storfors för att inventera vilka aktiviteter som fanns i kommun. Under hösten har uppföljningsmöten hållits där föreningar i Storfors har bjudits in för att diskutera sätt att samarbeta, med fokus på informationsflöde. Under sista kvartalet hölls ett ”Öppet Hus” på Kulturhuset, där föreningar och organisationer presenterade sina verksamheter för kommuninvånare.

*Individ- och familjeomsorg:* Enheten deltog i den nationella satsningen för psykisk ohälsa. Handlingsplaner och inventeringsrapport upprättades under tredje kvartalet. Vid sista kvartalet hölls utbildningar bland annat om Samordnad Individuell Plan för medarbetare vid enheten. Arbetet gav resultat och prestationsmedel beviljades om 110 tkr.

Samarbetet med Jobbcentrum och Integration har bestått i en träff varje månad samt träffar vid behov, i syfte att skapa ett mervärde för klienter inom enheten.

*Arbetsmarknadsenheten:* Det var 24 deltagare som genomförde praktikperiod inom kommunens verksamhetsområde, och där Jobbcenter hade en samordnad roll. Utöver praktikprocesser genomfördes funktionsbedömningar och kartläggning av deltagarnas förmågor i syfte att matcha arbete och sysselsättning.

Under perioden avslutades satsningen, Lärling 2.0. Andra statliga ålagda projekt var dock aktuella under året, såsom fas 3, arbetspraktik, förstärkt arbetspraktik. Åtgärderna ledde i vissa fall till sysselsättning efter avslutad inskrivning vid Jobbcenter.

Två verksamheter startades upp under året, en second hand-butik och ett kafé, sistnämnda i samverkan med Kulturhuset. Verksamheterna möjliggjorde ett bredare arbetsutbud, mervärdet



med satsningarna var en given mötesplats mellan människor och en integrationsfrämjande effekt.

Under året inleddes ett stort regionalt projekt för ungas etablering på arbetsmarknaden och där kommunen under andra kvartalet bland annat deltog i en kartläggning av målgruppen. Förarbetet ledde fram till att beslut togs om att skriva en delprojektsansökan. Delprojektsansökan *Helt självklart!* färdigställdes under sista kvartalet och kan generera socialfondspengar som skall finansiera en riktad stödsats till ungdomar i Storfors under 32 månader.

## Volymer och nyckeltal

### *Ensamkommande barn:*

- Kommunen ansvarade för 21 ensamkommande barn, en utökning från förgående period.

### *Förskola/fritidshem*

<b>Förskola</b>	<b>April</b>	<b>Oktober</b>
Antal barn	157	151
Personal	29,2	28,7
Barn/personal	5,4	5,3
<b>Fritidshem</b>	<b>April</b>	<b>Augusti</b>
Antal barn		
Storfors	93	119
Bjurtjärn	30	27

### *Grundskola:*

<b>Skola</b>	<b>Juni/antal</b>	<b>Augusti/antal</b>	<b>Oktober/antal</b>	<b>December/antal</b>
Kroppaskolan	139	122	133	132
Bjurtjärns skola	67	63	60	63
Vargbroskolan	243	261	260	260
Grundärskola	8	7	7	7

*Integrationsenheten:* Under året bosatte sig totalt 55 nyanlända personer i Storfors, varav 31 personer togs emot inom ramen för kommunens avtal för mottagande, 12 vuxna och 19 barn. Enheten hade cirka 70 inskrivna under det gångna året. Övriga nyanlända var ensamkommande barn som fått uppehållstillstånd och personer som fått uppehållstillstånd som valt att flytta till kommunen.

Under året har enheten haft 34 personer som varit i Storfors i två år och därmed avslutat sin etableringstid. Av dessa har sju personer fått egen försörjning, antingen under deras etableringstid eller i nära anslutning till att den avslutades. Sex personer avslutade sin kontakt på grund av flytt till annan ort, orsaken var studier eller arbetsmöjligheter.

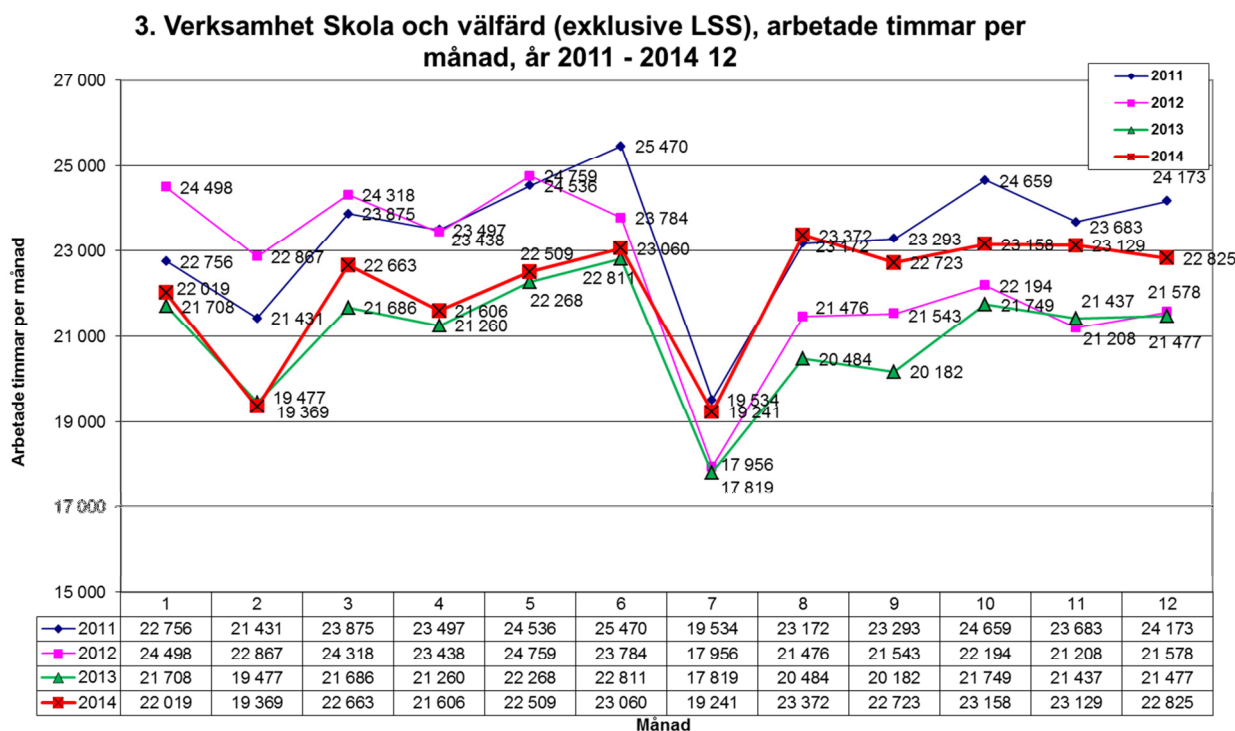
- Sex hushåll möjliggjorde inte den egna försörjningen.
- Totalt erbjöds 20 personer samhällsorientering under 2014.

*Individ- och familjeomsorg:*

- 2013 var det 134 hushåll som erhöll försörjningsstöd och under 2014 har antalet hushåll som erhöll försörjningsstöd minskat till 121 hushåll.
- Fyra vuxna erhöll insatsen externa placeringar vid mätning sista kvartalet.
- Fyra barn erhöll insatsen externa placeringar vid mätning sista kvartalet.
- Antalet familjehem var vid mätningen sista kvartalet 10 till antalet.

*Arbetsmarknadsenheten:*

- Det fanns tio utvecklingsanställningar i samarbete med IFO under 2014. Detta möjliggjorde att ekonomiskt bistånd minskade med motsvarande personer.
- Det fanns 78 deltagare inskrivna vid enheten under 2014. Nio personer gick vidare till egen försörjning och arbete. Nio personer fick en praktikplats. Nio personer gick vidare till någon form av utbildning. 17 fick avslutas på grund av andra orsaker. Två slutade på grund av föräldraledighet/vård av anhörig. Övriga 32 personer var under sista kvartalet fortfarande inskrivna vid enheten.
- Enheten hade ett gott samarbete med IFO, 30-talet möten mellan enheterna genererade i stöd för klienter vid deras jobsökningsprocesser.



## Ekonomi

Skola och Vårld uppvisar ett underskott på 620 tkr för 2014 men med stora variationer inom de olika enheterna.

*Förskola och fritidshem:* Enheten visade ett positivt resultat om 150 tkr, framförallt beroende på högre intäkter än budgeterat dels på grund av högre intäkter för avgifter men också för att det varit fler asylbarn inom verksamheten där kommunen återsöker pengar från migrationsverket. Enheten har under året haft hög frånvaro bland personalen på fritids. Då barnantalet på fritids varit högt fick frånvaron i de flesta fallen tillsättas med vikarier, vilket lett till ökade lönekostnader. Enheten hade under perioden haft en elev med särskilda behov, och en extra resurs anställdes som ej var inräknad i budget.

*Grundskola:* Enheten visade totalt sett på ett underskott på 1 600 tkr. Grundskolan hade flertalet ”hemmasittare”. Dessa elever hade således behov av riktat stöd för att åter motiveras till skolgång. Ett antal barn återvände även till sin skolgång tack vare extra resursen. Insatsen var emellertid inte budgeterad. Det ökade flyktingmottagandet påverkade personalbudgeten, bland annat genom en nyanställning vid Slussen. Enheten hade behov av en tjänst som lärare i svenska som andraspråk, som annars skulle ha avslutats. Inom förskoleklass är personalkostnaderna högre än budgeterat främst på grund av utökat behov av elevassistenter i verksamheten.

*Vuxenutbildning och gymnasieskola:* Enheten visar ett utfall i enlighet med budgeten då de ökade verksamhetskostnader motsvaras av ökade intäkter.

*Integrationsenheten:* Intäkterna var 900 tkr mer än budgeterat eftersom det har återsökts medel för extraordinära kostnader och enheten fick beviljat en högre summa än vad som budgeterades. En annan bidragande faktor är att inflyttningen av personer med uppehållstillstånd har ökat under året, vilket medförde ökat statsbidrag. Kostnader för tolk har varit högre än beräknat. Det beror på att enheten dels haft ett stort behov av tolk och dels inte haft personal som pratat de vanligaste förekommande språken.

*Individ- och familjeomsorg:* Enheten visar på ett överskott gentemot budgeten med 1 440 tkr främst beroende på att mer kostnader än tidigare hänförs till sådan verksamhet där kommunen återsöker medel från migrationsverket.

Kostnaden för ekonomiskt bistånd minskade under året. En viss del berodde på återsökning från Migrationsverket. Andra bidragande faktorer var en aktivare samverkan mellan olika verksamheter i kommunen.

Behovet av institutionsvård för vuxna samt för barn och unga ökade under perioden, vilket gav en högre kostnad.

*Arbetsmarknadsenheten:* Enheten påvisade ett marginellt underskott på 30 tkr mot budget.

Skola och Vårld TOTALT	Budget 2014	Bokslut 2014	Avvikelse mot budget
Intäkter	15 665	26 512	10 847
Personalkostnader	- 63 401	- 68 212	- 4 811
VHT kostnader	- 43 600	- 50 258	- 6 658
Avskrivningar	- 290	- 289	1
<b>NETTOKOSTNADER</b>	<b>- 91 626</b>	<b>- 92 247</b>	<b>- 621</b>

## **Vård och omsorg (Välfärdsnämnden)**

*Verksamheten arbetar för att bistå kommuninvånare i Storfors enligt Socialtjänstlagen och Lagen om Stöd och Service till vissa funktionshindrade (LSS). Verksamheten regleras även av Hälso- och sjukvårdslagen (HSL). Vård och omsorg leds av verksamhetschef och består av följande enheter: Särskilda boenden, hemtjänst, hemsjukvård, LSS och en planeringsenhet. Vid enheterna arbetar undersköterskor, sjuksköterskor, medicinskt ansvarig sjuksköterska (MAS), anhörigstödjare, arbetsterapeut, sjukgymnast, hjälpmedelstekniker, rehabiliteringsassistent och enhetschefer.*

### **Verksamhet**

Verksamheten har under året utvecklat arbetat med att ha kundens behov i centrum.

*Ny enhet:* Under första kvartalet startades planeringsenheten upp, enheten arbetar med personalrekrytering, schemaläggning och att samordna vikarier inom verksamhetsområdet. Under perioden har Time Care, ett schemaplaneringssystem införts. Under tredje kvartalet påbörjades arbetet med Time Pool, som är ett stöd i rekryteringsarbetet främst vid korttidsfrånvaro.

*Medarbetare:* Hälso-och sjukvårdenheten har under perioden anställt fem nya sjuksköterskor, en arbetsterapeut och en sjukgymnast, orsaken var att förgående medarbetare valt att avluta sina anställningar. Under rekryteringsperioden av sjukgymnast fick kommuninnevånare vända sig till privatpraktiserande sjukgymnast i Hälsans Hus.

*Bemanning:* Under en månad var fler sjuksköterskor i tjänst än budgeterat, bland annat på grund av upplärning i samband med nya medarbetare tillkom. Hemtjänsten har under året vårdat palliativa kunder dygnet runt, vidare har omfattande behov av omvårdad funnits hos ett par kunder, vilket varit en orsak till fler hemtjänsttimmar. Särskilda boenden har haft fler kunder än budgeterat, ett par kunder har även haft behov av utökande stödsatser. Efterfrågan av korttidsvård och avlastning var omfattande under perioden. Smeden som erbjöd korttidsplatser var under perioden i majoritet fullbelagt.

*Effektivisering:* Verksamheten har arbetat för att optimera personalresurser, LSS-verksamheten köpte personaltid från hemtjänsten motsvarande 50 tkr per kvartal, i syfte att verkställigheten skulle ske så nära antalet beslutade timmar.

Laps Care (personalplaneringssystem) användes dagligen av hemtjänsten, och under året har planerad tid minskat i förhållande till hemtjänsttimmar.

*Utvecklingsarbete:* Verksamheterna har arbetat med värdegrund, och där utbildningssatsningar har gjorts, finansieringen skedde med bland annat stimulansmedel. Enheterna har även utsett värdegrundsledare som förankrat arbetet vidare inom enheterna. Värdegrundsgarantier har arbetats fram och som fastställdes av Välfärdsnämnden. Etik, bemötande och kunden i centrum har varit nyckelbegrepp i arbetet.

Under andra kvartalet påbörjades förarbetet till Äldres behov i Centrum (ÄBIC) en styrmetod som förbättrar processer inom äldreomsorgen inom myndighetsutövning, dokumentation och verkställighet. ÄBIC inkluderar ett salutogent förhållningssätt och individcentrerad omsorg.

Utbildningsplan, projektplan och informationsarbete färdigställdes under sista kvartalet. Projektet sträcker sig till sommaren 2015.

Ett politiskt inriktningsbeslut togs gällande uppförande av nytt särskilt boende för äldre. Förstudiearbete genomfördes, i syfte att kartlägga behov, volymer och målgrupp. Ett samarbetsavtal upprättades slutligen mellan Storfors kommun och Riksbyggen.

Under året börjades ett samarbete med Kristinehamns kommun i syfte att upphandla ett verksamhetssystem inom LSS, äldreomsorg och IFO.

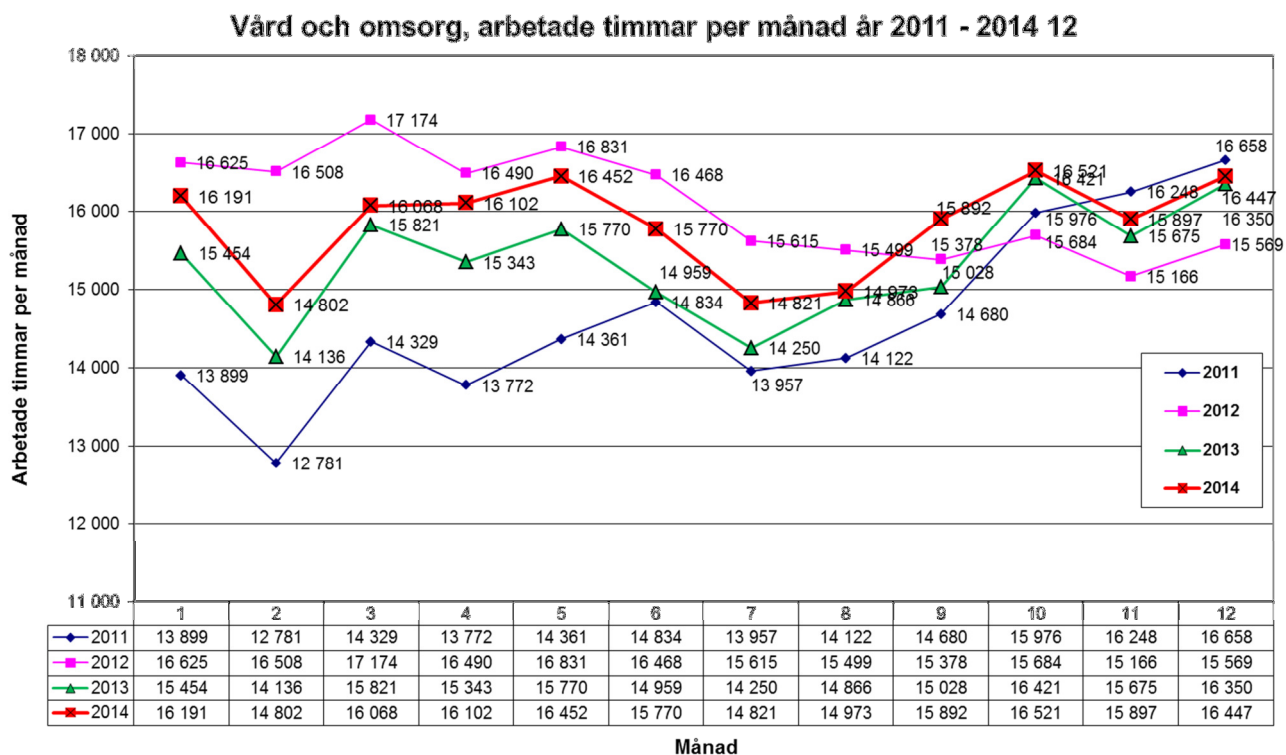
Hemtjänsten anpassade sin organisation efter kundens identifierade behov under perioden, enheten har delats upp i fyra mindre arbetslag, mot förgående två arbetslag. Syftet med förändringen var att säkerställas kunders trygghet genom att kunderna möter färre undersköterskor.

Ombudsuppdrag, kontaktmannaskapsuppdrag och genomförandeplaner har varit utvecklingsområden inom den gångna perioden. Struktur- och rutinarbete har bedrivits aktivt under 2014. Arbetet med registrering i Senior Alert och BPSD har även gjorts under året av sjuksköterskor och undersköterskor.

*Samverkan:* Seniorernas Hus är ett samverkansprojekt mellan kommunen, kyrkan och intresseorganisationer. Under året har en loppis öppnats i lokalerna, loppisen nådde ut till en bred målgrupp, och där människor på ett självklart sätt har mötts. Seniorernas Hus har även varit värd för seniorsurfen, där pensionär undervisades i internetanvändning, smartphones och sociala medier. Studiecirklar har även hållits, där historia och resmål studerats, det sistnämnda avslutades med en resa till Frankrike. Seniorernas Hus möjliggjorde även att medborgare träffades över generationer, sagostunder för barn och samverkansprojekt med skolan har varit inspirerande och givande för såväl seniorer och barn. Hälsa och motion har även det stått på aktivitetsschemat, där t ex. boule och styrketräning utförts regelbundet av aktiva seniorer.

## **Volymer och nyckeltal**

- Andelen kunder som registrerats i palliativa registret var 67 %, prestationsersättning kunde ej utdelas då gränsvärdet var 70 %.
- Under 2014 var beställd tid till hemtjänsten i genomsnitt 4 694 timmar per månad, att jämföra med 4 466 timmar per månad 2013 vilket är en ökning med 5 %.
- Hemtjänsten hade en transporttid på cirka 20 timmar per dygn, fördelat på 26 medarbetare.
- Hemtjänsten utförde cirka 305 besök per dygn.
- Fyra elever från vård-och omsorgscollege togs emot av hemtjänsten, vilket också resulterade i en intäkt om 85 tkr.



## Ekonomi

Verksamheterna inom Vård och omsorg gick med ett sammanlagt underskott på 3 127 tkr under 2014, där hemtjänsten stod för 2 200 tkr, hemsjukvården för 1 600 tkr och särskilda boenden med 300 tkr. Kommunen fått prestationsersättningar och bidrag motsvarande cirka 1 000 tkr.

Biståndsbedömda timmar ökade med 5% vilket medförde ökade kostnader för personal, kostnader för transporter, förbrukningsmaterial och hjälpmedel.

Fjärde kvartalet verkställdes två nya beslut gällande personlig assistans.

Vård och Omsorg TOTALT	Budget 2014	Bokslut 2014	Avvikelse mot budget
Intäkter	10 830	12 146	1 316
Personalkostnader	- 64 932	- 67 929	- 2 997
VHT kostnader	- 10 269	- 11 693	- 1 424
Avskrivningar	- 131	- 153	- 22
<b>NETTOKOSTNADER</b>	<b>- 64 502</b>	<b>- 67 629</b>	<b>- 3 127</b>

## **Personalbokslut**

### **Löneöversyn 2014**

Ett förberedande arbete gällande arbetsvärdering har genomförts mot bakgrund av att den arbetsvärdering som finns börjar bli inaktuell. Aktiviteten är planerad som investering under 2015. Arbetsgivaren har under 2014 infört möjlighet att löneväxla bruttolön till pensionsavsättning som ett led i att vara en attraktiv arbetsgivare.

### **Utökad sysselsättningsgrad**

Arbetsgivaren har under år 2014 intensifierat arbetet med att erbjuda deltidsanställda medarbetare utökad sysselsättningsgrad utifrån verksamheternas behov. Inom hemtjänstverksamheten har flertalet medarbetare under året uppnått önskad sysselsättningsgrad på tillsvidarebasis. Arbetet med att kunna erbjuda utökad sysselsättningsgrad har byggt på verksamheternas faktiska bemanningsbehov. För att öka möjligheterna till önskad sysselsättningsgrad har medarbetare erbjudits arbetsuppgifter på annan enhet/ verksamhet innan extern rekryteringsprocess har startats.

### **Hälsa på arbetsplatsen och rehabiliteringsarbetet 2014**

Under året så har vi bjudit in till öppet hus i träningslokalen vid fyra tillfällen två på våren och två på hösten. Storfors kommuns personal har då haft möjlighet att titta/prova all utrustning samt få hjälp med träningsprogram. Efter detta så är det fler personer som besöker vår tränings

hall.

Det har också varit några tillfällen där hela arbetsgrupper fått genomgångar i styrketräningshallen.

Friskvårdskonsumenten har varit ute och informerat på APT hos flera arbetsgrupper, vilket är ett bra sätt att nå ut med information till många av kommunens anställda. Några få enskilda konsultationer har gjorts när det gäller mat och motion.

Friskvårdskonsulent har varit och informerat om HPA på chefsträff för ett steg i det förebyggande arbetet. Cheferna ska kunna lotsa sin personal till HPA i ett tidigt första skede för att förhindra och förebygga ohälsa och sjukfrånvaro.

Löpande information om motionsaktiviteter och HPA uppdateras på intranätet. Friskvårdskonsumenten skriver också "Veckans må bra tips" på intranätet.

Vi fortsätter samarbeta med FiV friskvården i Värmland som håller i styrketränings grupper för jobbcentrum en gång i veckan samt styrketräning för seniorer vid två tillfällen i veckan.

### **Arbetsmiljö**

En tredagarsarbetsmiljöutbildning för chefer och skyddsombud har genomförts under året. En partsgemensam arbetsgrupp har utarbetat en ny mall för händelserapportering vid olyckor och tillbud. Arbetsgruppen har också arbetat fram ett grundförslag till rehabiliteringspolicy. Flera verksamheter har upprättat riskanalyser inom arbetsmiljöområdet i samverkan med företagshälsovårdens arbetsmiljöingenjör. För nattarbetande personal har hälsokontroller genomförts under året enligt lagkrav. Inom förskoleverksamhet har en inventering och ett förebyggande arbete genomförts med fokus på buller och hörsel. Verksamheten har bedrivits inom ramen för budget 2014.

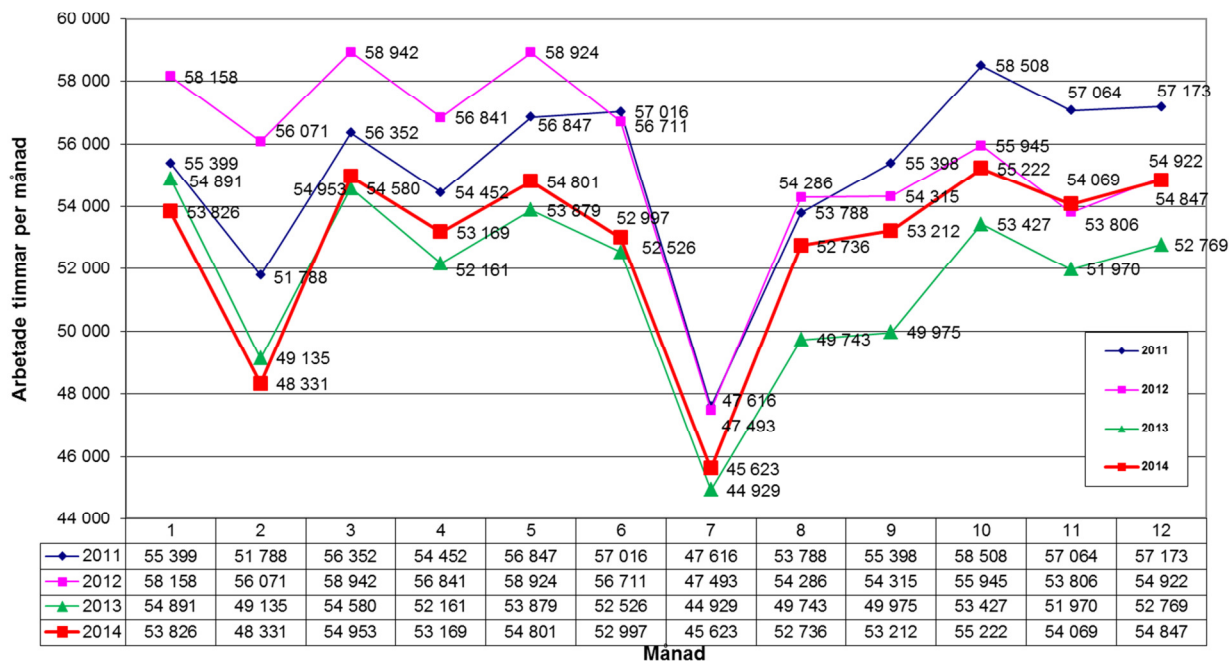
### **Arbetade timmar och antal anställda**

Personalstatistik har sedan 2011 mätts med hjälp av måttet *arbetade timmar*. De arbetade timmarna presenterar den tid som medarbetare har varit på arbetsplatsen. Att mäta antalet anställda/ anställningar blir ett trubbigare mått då tjänstledighet, sjukdom och mertid/ oövertid

## ÅRSREDOVISNING 2014

påverkar arbetstiden/ anställningar. I de arbetade timmarna inräknas timvikarier, övertid, av- anställningar samt mertid/övertid etc. I den arbetade tiden är all frånvaro såsom sjukdom, semester, facklig ledighet, vård av barn, studieledighet frändragen. Den arbetade tiden är således arbetsgivarens faktiska produktionstid och kan fungera som en bra grund för utvecklandet av nyckeltal och produktionsmåt inom respektive enhet.

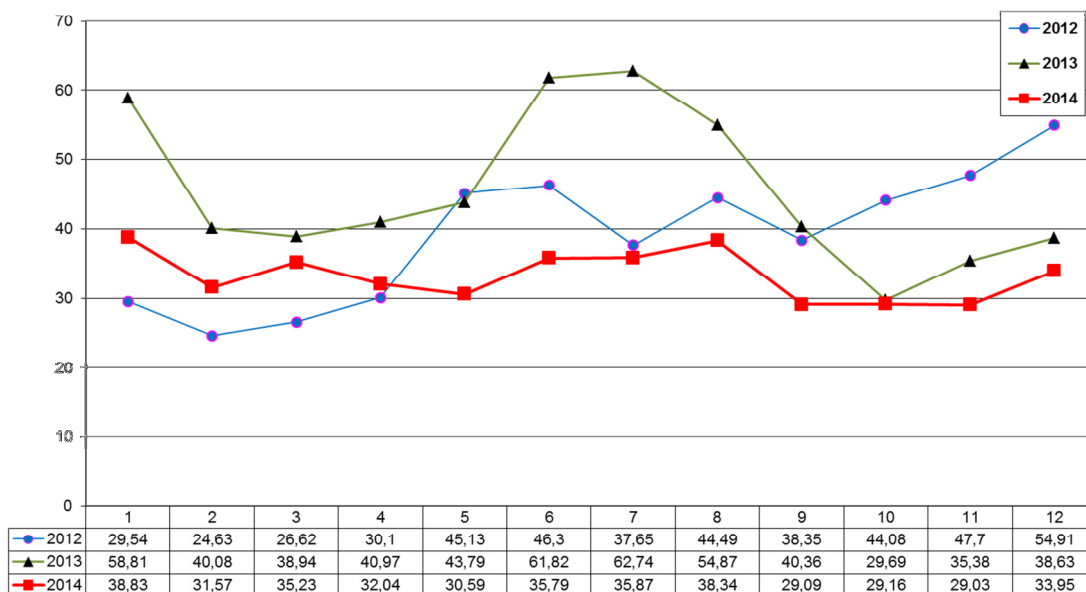
**Storfors kommun - arbetade timmar per månad år 2011 - 2014**



### Sjukfrånvaro, Kommuntotal

Arbetsgivaren har fortsatt genomfört rehabiliteringsutredningar på eget initiativ med syfte att minska långtidssjukfrånvaron.

**Lång sjukfrånvaro från sjukdag 60, andel i procent av den totala sjukfrånvaro, år 2012 - 2014**





**Framtiden**

Framtida pensionsavgångar i den egna verksamheten, men också i närregionen kommer sannolikt att ställa krav på ett fortsatt arbete med personalvård och förmåner då det är av vikt att kunna behålla och rekrytera rätt kompetens till kommunens verksamheter.

## Barnbokslut 2014

Kommunen arbetar utifrån konventionen om barns rättigheter.

**Artikel 3 - Barnets bästa ska komma i främsta rummet vid alla åtgärder som rör barnet.**

Detta kan man se i arbetet i förskolan, skolan, i BUS (Barn och unga i Storfors) samt i individ och familjeomsorgens (IFO) arbete.

**Artikel 12 – Barnet har rätt att uttrycka sina åsikter och få dem beaktade.**

Innan beslut fattas som rör barnet, lyssnar beslutsfattaren på vad barnet har att säga.

I familjecentralen arbetar personal från förskolan, IFO och landstinget tillsammans för att hjälpa barn och föräldrar, som behöver extra stöd, med tidiga insatser. Föräldrakurser och annat föräldrastöd erbjuds också inom ramen för familjecentralens arbete.

Eleverna på skolan har elevråd, klassråd och matråd varje vecka, där de har ett formellt inflytande över frågor som rör deras vardag i skolan.

Eleverna i grundskolan arbetar med ett demokratiprojekt som avslutas med en resa till Polen i åk. 9 för att öka förståelsen för demokratins betydelse.

Alla beslut som rör barn och unga tas upp i de så kallade BUS (Barn och unga i Storfors) råden som har till uppgift att ge barn och ungdomar inflytande över sin fritid. Aktiviteterna som planeras och utförs är kostnadsfria för deltagarna.

I början av året anställdes en BUS coach.

**BUS- råd 1** Gäller de yngsta barnen, 1-6 år.

**BUS- råd 2** För åk.1-3

**BUS- råd 3** För åk. 4-6

**BUS- råd 4** För åk 7-9 och Gymnasiet

BUS- råden leds av BUS ledare som arbetar med barn och ungdomarna både dagar, helger och kvällar. Pengar finns öronmärkta för detta ändamål.

PAX är fritidsaktiviteter som drivs av Svenska kyrkan, IOGT-NTO och kommunen i samverkan. Barn och unga deltar i aktiviteter som ger en meningsfull sysselsättning, där de har ett stort inflytande på vilka aktiviteter som ska bedrivas, utan alkohol och droger.

Bredsjögruppen, som är en samarbetsorganisation mellan, kommunens IFO, arbetsmarknad och integration, landstinget, polisen, IOGT-NTO och kyrkan träffas regelbundet för att stödja varandra i arbetet med att skapa en kommun för unga utan alkohol och droger. Gruppen träffas också för att besluta om vilka konkreta åtgärder som ska vitas inför storhelger, skolavslutningar mm.

## Miljöbokslut 2014

Under 2014 har energiarbetet bestått i optimering av befintliga installationer. Inga större energiprojekt har ägt rum under året. Värt att nämnas är att kommunen är med i ett utvecklingsprojekt för framtagande av en ny konceptbelysning för elljusspår. Projektet ska resultera i en ny belysning till elljusspåret i Storfors. Invigningen sker 28 aug 2015.

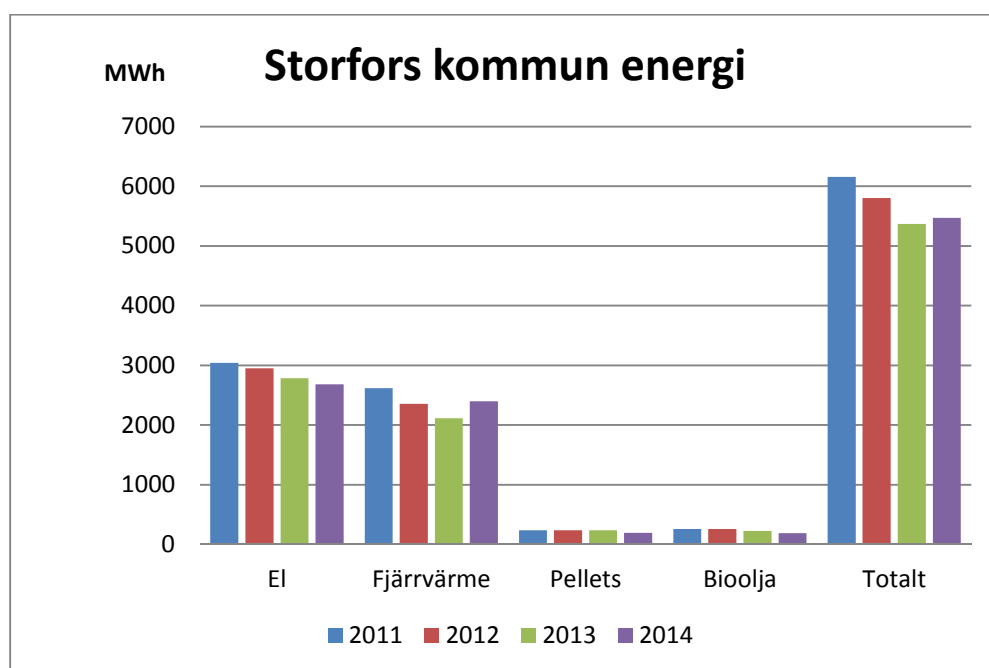
Kommunens drifttekniker har under året utbildats i styr- och reglerteknik. Detta skapar bättre förutsättningar för att injustera och energioptimera byggnadernas tekniska installationer.

Samtliga personbilar och lätta lastbilar har utrustats med elektroniska körjournaler. Dessa möjliggör en bättre uppföljning av bränsleanvändning och körda kilometer.

Den personal som i en betydande omfattning använder sig av kommunens fordon i tjänst har under året genomfört en ecodrive-utbildning.

### **Energianvändning i Storfors kommun**

Energianvändningen i kommunens egen verksamhet innefattar drift och uppvärmning av verksamhetslokaler såsom skolor, förskolor, omsorg och kontor. Det innefattar även drift av gatubelysning, avloppsreningsverk och vattenverk.

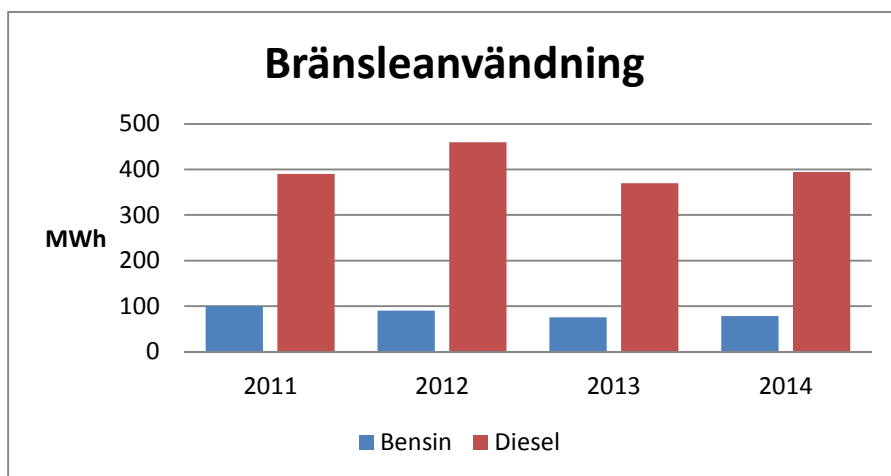


Energiförbrukningen är inte normalårskorrigerad. Det betyder att visad statistik inte tar hänsyn till huruvida åren har varit varma eller kalla. Exempelvis var 2013 ett varmt år, vilket syns främst i fjärrvärmestapel. Att den totala energianvändningen ökar något 2014 beror främst på att

Storfors kommuns äger tre solcellsanläggningar. Dessa finns placerade på kommunhuset, kulturhuset och Vargbroskolan. Dessa producerade tillsammans 45 MWh el under 2014.

## Transporter

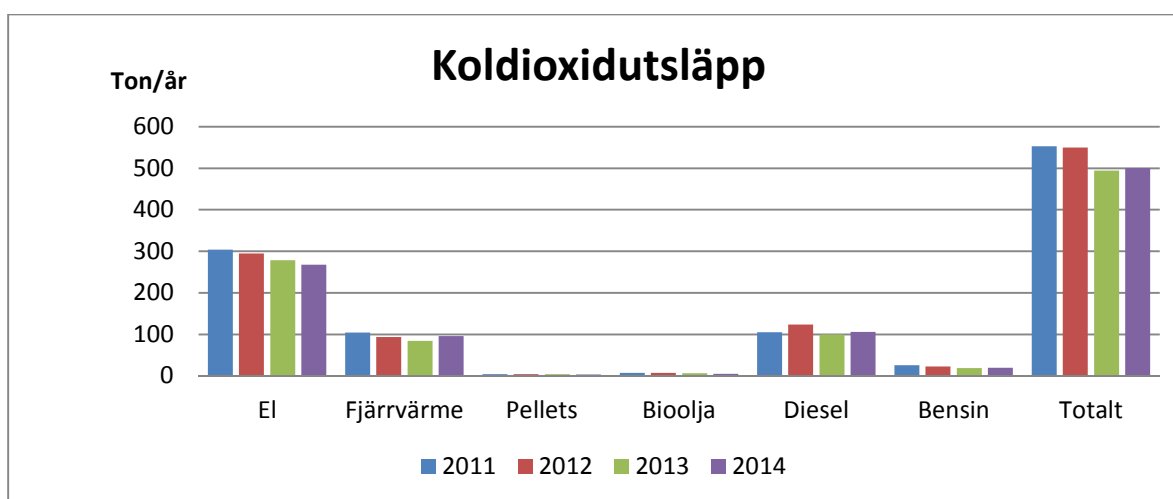
Energianvändningen inom transporter innefattar bränsleanvändningen till kommunens egen fordonsflotta, bestående av personbilar, lätta lastbilar och arbetsfordon. Söpbilens bränsleanvändning finns inte med i statistiken. Kommunen har ca 25 personbilar och lätta lastbilar som används inom kommunens olika verksamheter.



Kommunens användning av fordonsbränsle är förhållandevis konstant, dock kan ses en liten ökning av både diesel- och bensin användning under 2014 jämfört med 2013.

## Koldioxidutsläpp

Beroende på vilken energikälla som används frigörs olika mängd fossil koldioxid. Exempelvis frigörs mer fossil koldioxid vid förbränning av eldningsolja än vid förbränning av pellets, trots att lika mycket värmeenergi frigörs. Kommunens verksamhet ger årligen upphov till över 500 ton koldioxid, där el står för den största delen.



## Kommunkoncernen

### Stiftelsen Björkåsen

Verksamhetsåret 2014 har gått i renoveringens tecken. Under året har cirka 20 lägenheter hel- eller delrenoverats. Från sommaren har det återigen varit hyresgäster i Hammargatan 10, kommunen har disponerat fastigheten som sitt hem för ensamkommande flykting barn. Kostnaden för den ombyggnation som gjort i samband med igångsättande av verksamheten har bekostats av kommunen. Resultatet för 2014 blev 122 tkr vilket var lite bättre än det budgeterade nollresultatet.

Stiftelsen Björkåsen Resultaträkning	2014 tkr	2013 tkr
<b>Nettoomsättning</b>	<b>27 907</b>	<b>27 611</b>
Driftkostnader	20 843	23 175
Av/nedskrivningar	3 491	2 965
<b>Bruttoresultat</b>	<b>3 572</b>	<b>1 471</b>
Administration	874	849
<b>Rörelseresultat</b>	<b>2 699</b>	<b>622</b>
<b>Finansnetto</b>	<b>2 577</b>	<b>2 735</b>
<b>Årets resultat</b>	<b>122</b>	<b>2 113</b>

Stiftelsen Björkåsen Balansräkning	2014 tkr	2013 tkr
Anläggningstillgångar	112 731	113 805
Omsättningstillgångar	2 910	2 365
<b>Summa tillgångar</b>	<b>115 642</b>	<b>116 170</b>
<b>Summa eget kapital</b>	<b>8 953</b>	<b>8 832</b>
Varav årets resultat	122	2 113
Långfristiga skulder	101 579	101 668
Kortfristiga skulder	5 110	5 670
<b>Summa eget kapital och skulder</b>	<b>115 642</b>	<b>116 170</b>

### Storfors Mark- och Industrifastigheter AB

Ingen verksamhet har bedrivits i bolaget under 2014.

## Vatten och avlopp

*Att förse kommuninnevånarna med vatten av god kvalitet samt att avloppsvatten tas om hand och renas innan det återgår till naturen.*

### Verksamhet

Den dagliga verksamheten VA innebär många kontroller, provtagningar och övervakning av pumpar, ventiler, motorer och övrig maskinell utrustning. Vattenverket vid Vargtorpet i Storfors producerar dricksvatten som levereras ut i ledningssystemet till våra brukare inom verksamhetsområdet. Storfors reningsverk tar emot allt spillvatten från Storfors samhälle, Lundsberg, Lungsund samt avloppsslam från reningsverket i Alkvettern. Allt spillvatten renas i olika steg för att sedan släppas tillbaka till naturen. Utöver den vanliga driften pågår projekt som finns med i 2014 års investeringsbudget t.ex ventilbyten på ledningssystemet för vatten, relining av avloppsledningar i delar av centrum har som har slutförts i Storfors tätort. Byte av avloppsledning i Skolgatan har genomförts. Avloppsledningar i Östra vägen har delvis bytts ut på grund av flertalet avloppsstopp beroende fel i ledningsnätet. Diverse pumpar och ventiler har bytts ut under året på avloppsreningsverk och pumpstationer. Ny dagvattenledning har lagts på skolområdet vid Vargbroskolan samt vid Kroppaskolan. Utbyte av duckar på pumpstationer, vattenverk, avloppsreningsverk har påbörjats och kommer att fortgå under några år.

### Ekonomi

VA-verksamheten gick bättre än budget, dock med ett underskott om 791 tkr. Anledningarna till förbättringen gentemot budgeten är bland annat minskade personalkostnaden beroende på långtidssjukskrivning och att en medarbetares lönekostnader belastat genomförda projekt under en period, minskad energianvändning samt förhållandevis få vattenläckor och avloppstopp i ledningsnätet.

<b>Vatten o avlopp 91x</b>	<b>Budget 2014</b>	<b>Bokslut 2014</b>	<b>Avvikelse mot budget</b>
Intäkter	7 843	7 816	- 27
Personalkostnader	- 2 570	- 2 294	276
VHT kostnader	- 5 239	- 4 819	420
Avskrivningar	- 1 381	- 1 494	- 113
<b>NETTOKOSTNADER</b>	<b>- 1 347</b>	<b>- 791</b>	<b>556</b>

## Koncernräkenskaper Storfors kommun

### Resultaträkning

Resultaträkningen på koncernnivån är Storfors Kommun, Stiftelsen Björkåsen och AB Storfors Mark- och industrifastigheters resultat efter eliminering av interna förhåvanden.

<b>Resultaträkning Koncern Storfors kommun</b>	Not	<b>Bokslut kommun 2014</b>	<b>Bokslut koncern 2014</b>	<b>Bokslut kommun 2013</b>	<b>Bokslut koncern 2013</b>
Verksamhetens intäkter	1	69 209	89 552	61 639	75 419
Verksamhetens kostnader	2	- 284 610	- 298 762	- 274 000	- 284 194
<i>Varav jämförelsestörande poster</i>		- 417	- 417	- 1 898	- 1 898
Avskrivningar	3	- 7 815	- 11 307	- 7 483	- 10 448
<b>Summa verksamhetens nettokostnader</b>		<b>- 223 216</b>	<b>- 220 517</b>	<b>- 219 844</b>	<b>- 219 223</b>
<b>Skatteintäkter/Gen. Statsbidrag och utjämning mm</b>	4	<b>221 267</b>	<b>221 267</b>	<b>220 340</b>	<b>220 340</b>
Finansiella intäkter	5	373	182	1 204	372
Finansiella kostnader	6	- 2 310	- 4 695	- 3 718	- 5 619
<b>Summa finansnetto</b>		<b>- 1 937</b>	<b>- 4 513</b>	<b>- 2 514</b>	<b>- 5 247</b>
Extraordinära poster					-
<b>Årets resultat</b>		<b>- 3 885</b>	<b>- 3 762</b>	<b>- 2 017</b>	<b>- 4 130</b>

## Balansräkning

Balansräkningen på koncernnivån är Storfors Kommun, Stiftelsen Björkåsen och AB Storfors Mark- och industrifastigheters sammanlagda balansräkning med eliminering av interna förhåvanden.

<b>KONCERNBALANSRAKNING</b> <b>Storfors kommun</b> <i>(tkr)</i>	Not	Bokslut koncern 2014	Bokslut kommun 2014	Bokslut koncern 2013	Bokslut kommun 2013
<b>TILLGÅNGAR</b>					
<b>ANLÄGGNINGSTILLGÅNGAR</b>					
Immateriella anläggningstillgångar	7	1 778	1 676	1 119	992
Fastigheter och anläggningar	7	264 003	151 414	267 403	153 765
Inventarier, maskiner	8	5 570	5 570	4 998	4 998
Långfristiga fordringar		40	-	40	-
Värdepapper, andelar	9	1 517	8 009	1 517	8 009
<b>SUMMA ANLÄGGNINGSTILLGÅNGAR</b>		<b>272 908</b>	<b>166 669</b>	<b>275 077</b>	<b>167 764</b>
<b>OMSÄTTNINGSTILLGÅNGAR</b>					
Kortfristiga fordringar	10	25 376	25 857	24 367	25 388
Likvida medel	11	4 850	2 707	10 612	9 360
<b>SUMMA OMSÄTTNINGSTILLGÅNGAR</b>		<b>30 226</b>	<b>28 564</b>	<b>34 979</b>	<b>34 748</b>
<b>SUMMA TILLGÅNGAR</b>		<b>303 134</b>	<b>195 233</b>	<b>310 056</b>	<b>202 512</b>
<b>EGET KAPITAL, AVSÄTTNINGAR OCH SKULDER</b>					
<b>EGET KAPITAL</b>	12	53 370	50 164	57 133	54 049
<i>Periodens resultat</i>		- 3 763	- 3 885	- 4 131	- 2 017
<b>AVSÄTTNINGAR</b>					
Avsättning till pensioner	13	18 012	18 011	17 438	17 438
<b>SKULDER</b>					
Långfristiga skulder	14	190 033	89 103	189 977	88 958
Kortfristiga skulder	15	41 720	37 954	45 508	42 066
<b>SUMMA EGET KAPITAL, AVSÄTTNINGAR OCH SKULDER</b>		<b>303 134</b>	<b>195 233</b>	<b>310 056</b>	<b>202 512</b>



## Kassaflödesanalys

Kassaflödesanalysen på koncernnivån är Storfors Kommun, Stiftelsen Björkåsen och AB Storfors Mark- och industrifastigheters sammanlagda kassaflöden utan eliminering av interna förhåvanden.

<b>KASSAFLÖDESANALYS</b>	<b>Koncern</b>	<b>Kommun</b>	<b>Koncern</b>	<b>Kommun</b>
(tkr)	2014-12-31	2014-12-31	2013-12-31	2013-12-31
<b>Den löpande verksamheten</b>				
Resultat efter finansiella poster	- 3 763	- 3 886	- 4 131	- 2 017
Justering av och nedskrivning	11 307	7 815	10 448	7 483
Justering för övriga poster som inte ingår i kassaflödesanalys	573	573	2 832	2 832
<b>Medel från verksamheten före förändring av rörelsekapital</b>	<b>8 116</b>	<b>4 502</b>	<b>9 149</b>	<b>8 298</b>
Ökning (-) minskning (+) kortfristiga fordringar	- 134	- 479	950	1 492
Ökning (+) minskning (-) kortfristiga skulder	- 4 581	- 4 112	- 693	- 1 704
<b>Kassaflöde från den löpande verksamheten</b>	<b>3 401</b>	<b>88</b>	<b>9 407</b>	<b>8 085</b>
<b>Investeringsverksamheten</b>				
Förvärv av immateriell anläggningstillgångar	- 962	- 962	- 1 003	- 875
Förvärv av materiella anläggningstillgångar	- 8 176	- 5 758	- 23 562	- 4 482
<b>Kassaflöd från investeringsverksamheten</b>	<b>- 9 138</b>	<b>- 6 720</b>	<b>- 24 565</b>	<b>- 5 357</b>
<b>Finansieringsverksamheten</b>				
Ökning skuld BRT	18	18	315	315
Upptagna lån	-	-	7 825	-
Amortering av långfristiga skulder	- 180	-	- 5 056	- 5 056
Ökning (+) minskning (-) långfristiga skulder	127	127	2 882	2 882
<b>Kassaflöde från finansieringsverksamheten</b>	<b>- 35</b>	<b>145</b>	<b>5 967</b>	<b>- 1 859</b>
<b>ÅRETS KASSAFLÖDE</b>	<b>- 5 771</b>	<b>- 6 662</b>	<b>- 9 191</b>	<b>869</b>
Likvida medel vid årets början	10 612	9 360	19 803	8 491
Likvida medel årets slut	4 841	2 698	10 612	9 360
<b>FÖRÄNDRING KASSA OCH BANK (Likvida medel)</b>	<b>- 5 771</b>	<b>- 6 662</b>	<b>- 9 191</b>	<b>869</b>

**Ansvarsförbindelser**

<b>Ansvarsförbindelser (Storfors kommun)</b>	<b>2014 tkr</b>	<b>2013 tkr</b>	<b>2012 tkr</b>	<b>2011 tkr</b>	<b>2010 tkr</b>
<b>Borgensåtagande</b>					
Stiftelsen Björkåsen	83 350	83 350	85 130	87 630	99 830
Föreningen Alkvetterns fritidsgård	130	166	203	506	288
Idrottsalliansen i Storfors	798	-	-	-	-
Egna hem	100	100	195	195	120
<b>Summa borgensåtagande</b>	<b>84 379</b>	<b>83 616</b>	<b>85 527</b>	<b>88 331</b>	<b>100 237</b>
<b>Pensionsförpliktelser inkl. löneskatt</b>	<b>122 222</b>	<b>128 402</b>	<b>118 922</b>	<b>117 300</b>	<b>109 253</b>

## Noter resultaträkning

<b>STORFORS KOMMUN</b>		
<b>Noter till resultaträkningen</b>		
<b>Not 1</b>	<b>2014</b>	<b>2013</b>
<b>Intäkter verksamhet</b>	<b>tkr</b>	<b>tkr</b>
<b>S:a</b>	<b>69 209</b>	<b>61 640</b>
Försäljningsintäkter	1 684	1 823
Taxor och avgifter	19 630	19 516
Hyror och arrenden	4 241	4 181
Bidrag	35 886	27 171
Försäljning av verksamhet o konsulttjänster	7 564	8 148
Försäkringsersättningar	-	-
Övriga intäkter	204	801
<b>Not 2</b>		
<b>Verksamhetskostnader</b>		
<b>S:a</b>	<b>284 610</b>	<b>273 248</b>
Material, tjänster, bidrag	58 935	54 851
Löner och sociala avgifter	163 138	157 239
Pensionskostnader	10 473	13 403
Hyror och fastighetsservice	10 793	9 239
Hyra och leasing anläggningstillgångar	1 344	873
Fastighetskostnader o entreprenader	-	1 369
Bränsle, energi och vatten	6 698	6 385
Förbrukningsinventarier/material	7 253	6 049
Kontorsmaterial och trycksaker	474	373
Rep underhåll maskiner/inventarier	1 069	957
Tele-IT-Post	1 704	1 428
Kostnader transportmedel	1 919	1 746
Annonser, reklam	254	266
Försäkringar, skydd, mm	1 194	933
Övriga kostnader	19 361	18 137
<b>Not 3</b>		
<b>Avskrivningar</b>		
<b>S:a</b>	<b>7 815</b>	<b>7 483</b>
Avskrivningar immateriella tillgångar	278	34
Avskrivningar fastigheter	6 487	6 456
Avskrivningar maskiner, inventarier	1 050	993

<b>Not 4</b>		
<b>Skatteintäkter/Generella statsbidrag o utjämning</b>	<b>2014 tkr</b>	<b>2013 tkr</b>
<b>S:a</b>	<b>221 267</b>	<b>220 340</b>
Kommunalskatt	164 342	163 395
Slutavräkning -	428	- 921
Utjämning	51 761	50 152
Strukturbidrag	429	1 627
Utjämning LSS -	3 285	- 3 542
Regleringsavgift	957	1 911
Fastighetsavgift	7 492	7 719
<b>Not 5</b>		
<b>Finansiella intäkter</b>		
<b>S:a</b>	<b>373</b>	<b>1 204</b>
Räntor på likvida medel	60	172
Dröjsmålsräntor och räntor på lån	104	797
Övriga finansiella intäkter	209	236
<b>Not 6</b>		
<b>Finansiella kostnader</b>		
<b>S:a</b>	<b>2 310</b>	<b>3 718</b>
Räntor	2 152	2 369
Övriga räntekostnader	158	1 349
Övriga finansiella kostnader	-	1

**Noter balansräkning**

<b>STORFORS KOMMUN</b>		
<b>Noter till balansräkningen</b>		
	2014 tkr	2013 tkr
<b>Not 7</b>		
<b>Fastigheter och anläggningar</b>		
<b>S:a</b>	<b>153 090</b>	<b>154 757</b>
Immateriala tillgångar	1 676	992
Allmän markreserv	6 184	5 907
Förvaltningsfastigheter	27 841	28 721
Skolfastigheter	68 170	70 401
Äldreboende	40	46
Sjukhem	209	239
Anläggningar VA-verksamhet	27 452	26 272
Publika fastigheter	19 865	20 409
Anläggningar för industri	130	140
Övriga anläggningar	1 510	1 597
Exploateringsmark	12	33
<b>Not 8</b>		
<b>Inventarier, maskiner</b>		
<b>S:a</b>	<b>5 570</b>	<b>4 998</b>
Maskiner	689	638
Inventarier	4 204	3 588
IT	6	123
Bygginventarier	485	529
Transportmedel	113	29
Övriga maskiner/inventarier	73	91
<b>Not 9</b>		
<b>Värdepapper, andelar</b>		
<b>S:a</b>	<b>8 009</b>	<b>8 009</b>
Grundfondskapital Stiftelsen Björkåsen	5 792	5 792
Andelar Bergslagens Räddningstjänst	265	265
Förlagslån Kommuninvest	700	700
Övrigt	1 251	1 251
<b>Not 10</b>		
<b>Kortfristiga fordringar</b>		
<b>S:a</b>	<b>25 857</b>	<b>25 388</b>
Stadsbidragfordringar	10 557	5 065
Fakturafordringar	2 926	4 067
Utgiftsförskott	186	418
Inkomstrest	817	703
kommunmomsersättning	2 339	3 772
Skatteinterimsfordringar	1 451	983
Övrigt	10 482	10 380

	2014 tkr	2013 tkr
<b>Not 11 Likvida medel</b>		
<b>S:a</b>	<b>2 707</b>	<b>9 360</b>
OK	82	80
KPA/RBS	9	-
Postgiro	64	727
Bank	2 553	8 553
<b>Not 12 Eget kapital</b>		
<b>S:a</b>	<b>50 164</b>	<b>54 049</b>
Anläggningsskapital	59 554	61 367
Rörelsekapital	- 9 390	- 7 318
<b>Not 13 Avsättningar för pensioner och liknande förpliktelser</b>		
<b>S:a</b>	<b>18 011</b>	<b>17 438</b>
Pensavsättning exkl ök-sap	11 767	11 268
Pensavsättning ök-sap	474	512
Löneskatt	2 970	2 858
Partiell inlösen pensionsskuld inkl löneskatt	2 800	2 800
<b>Not 14 Långfristiga skulder</b>		
<b>S:a</b>	<b>89 103</b>	<b>88 958</b>
Anläggningsslån	84 046	84 046
Övriga bidrag	1 359	1 232
Lån Storfors Mark och Industri AB	650	650
Återställning av EK BRT	3 049	3 030
<b>Not 15 Kortfristiga skulder</b>		
<b>S:a</b>	<b>37 954</b>	<b>42 066</b>
Personalskatt	2 538	2 419
Semesterskuld	9 750	9 442
Skuld arbetsavgifter	2 991	2 827
Uppl. Pens.kostnader	6 570	6 586
Inkomstförskott	163	790
Leverantörsskulder	10 282	14 702
Utgiftrester	1 031	1 310
Övriga avräkningar	447	1 145
Upplupna räntekostnader	152	170
Interimskuld	4 031	2 186
Förutbetalda skatteintäkter	-	-
Förskott flytningsverksamhet	-	489

## Redovisningsprinciper & begreppsförklaringar

**Anläggningstillgångar:** Tillgång avsedd för stadigvarande innehav såsom fastigheter och inventarier.

**Avskrivning:** Planmässig värdeminskning av anläggningstillgångar för att fördela anskaffningskostnaden över tillgångens livslängd.

**Avsättning:** Utgörs av de betalningsförpliktelser som är säkra eller sannolika till sin existens, men där det finns osäkerhet beträffande beloppets storlek eller tidpunkten för betalning, till exempel avsättning för pensioner.

**Balansräkning:** Visar den ekonomiska ställningen vid verksamhetsårets slut uppdelat på tillgångar, eget kapital, avsättningar och skulder.

**Borgensförbindelser:** Summa pensionsförpliktelser som ej upptagits i balansräkningen samt övriga borgens och ansvarsförbindelser.

**Driftredovisning:** Driftredovisningen visar utfall av kostnader och intäkter i förhållande till budget för de olika nämndernas verksamheter. Redovisningen innehåller såväl externa som interna poster. Interna poster är transaktioner mellan kommunens förvaltningar/enheter.

**Eget kapital:** Skillnaden mellan totala tillgångar och avsättningar och skulder enligt balansräkningen, det vill säga nettoförmögenheten.

**Externa inkomster:** Summa externa driftintäkter och investeringsinkomster.

**Externa utgifter:** Summa externa driftkostnader och investeringsutgifter.

**Exploaterings- och realisationsvinster/-förluster:** Exploaterings- och realisationsvinster/-förluster vid försäljning av tillgångar har tillförts eller belastat verksamhetsresultatet och ingår i verksamhetens intäkter eller kostnader. Undantag sker om vinsten eller förlusten inte tillhör den normala verksamheten och uppgår till ett väsentligt belopp. I dessa fall redovisas resultatet som extraordinär intäkt eller kostnad.

### **Kassaflödesanalys:**

Visar kassaflödet från den löpande verksamheten, från investeringsverksamheten och från finansieringsverksamheten

**Kortfristiga fordringar och skulder:** Fordringar och skulder som förfaller till betalning inom ett år efter balansdagen.

**Likvida medel:** Kontanter eller tillgångar som kan omsättas på kort sikt, till exempel kassa- och banktillgångar, postväxlar samt värdepapper till exempel statsskuldväxlar, bankcertifikat.

**Likviditet:** Betalningsberedskap på kort sikt. Kan uttryckas i olika mått, exempelvis rörelsekapital och ställas i relation till externa utgifter.

**Långfristiga fordringar och skulder:** Fordringar och skulder som förfaller till betalning senare än ett år efter balansdagen.

**Nedskrivning av anläggningstillgång:** Nedskrivning av anläggningstillgång sker när värdet varaktigt har gått ned och efter individuell prövning.

**Omsättningstillgångar:** Tillgång som beräknas innehas kortvarigt, exempelvis kundfordringar och förrådsartiklar.

**Pensionsskuld:** Pensionsförmåner intjänade före 1998.

**Resultaträkning:** Redovisning av samtliga intäkter och kostnader under en viss period till exempel verksamhetsåret.

**Rörelsekapital:** Den del av kapitalet som står till förfogande för finansiering av utgifter, det vill säga skillnaden mellan omsättningstillgångar och kortfristiga skulder.

**Sammanställd redovisning:** Sammanställning av resultaträkningar och balansräkningar för olika juridiska personer i vilka kommunen har ett betydande inflytande. Ger en helhetsbild av ekonomiska åtaganden oavsett i vilken juridisk form verksamheten bedrivs.

**Skatteintäkter:** Skatteintäkter för år 2010 har periodiserats, liksom tidigare år, utifrån en egen prognos som baseras på Ekonomistyrningsverkets och Sveriges Kommuner och Landstings prognoser.

**Skattekraft:** Antal skattekronor per invånare.

Skatteunderlag: Totala beskattningsbara inkomster. Uttrycks vanligen i skattekronor, det vill säga skatteunderlaget delat med 100.

**Skulder:** Skulder där syftet med krediten är längre än ett år redovisas som långfristig skuld. Kommande års amorteringar redovisas således som kortfristig skuld.



## Målredovisning

Delmål i form av aktiviteter!

Perspektiv	Strategiska mål	Politiska mål	Delmål/aktivitet	uppfyllt
Kund	Attraktiv kommun med positiva attityder och god livsmiljö	Fler boendialternativ och ökad trivsel och trygghet	<ul style="list-style-type: none"> <li>• Utarbeta underlag för 2 LIS-områden</li> <li>• Utarbeta en ny detaljplan</li> <li>• Fastställa Miljöpolicy &amp; Miljöprogram</li> <li>• Fastställa Klimat och energiplan</li> <li>• Förstudie Naturvårdsområde Lungälven</li> <li>• Utarbeta FÖP (fördjupad översiktsplan) vindkraft</li> </ul>	-
			<ul style="list-style-type: none"> <li>• Utarbeta genomförandeplaner inom vården</li> </ul>	✓
		Fler möten med kunderna	<ul style="list-style-type: none"> <li>• Utarbeta struktur och rapportmall för rapportering av genomförda dialoger</li> </ul>	-
			<ul style="list-style-type: none"> <li>• Genomföra en översyn av kollektivtrafik och lokala noder</li> <li>• Ta fram en plan för utbyggnad av fiber</li> <li>• Iordningställande av befintliga lokaler i Kulturhuset</li> </ul>	- ✓ ✓
Tillväxt & lärande	Gränsöverskridande samverkan för entreprenörskap, kompetensförsörjning och företagsamhet	Fler företag utvecklas och växer	<ul style="list-style-type: none"> <li>• Dialogmöten med befintliga fåmansföretag</li> <li>• Genomföra en förstudie för etablering av mindre industri/handelslokaler</li> </ul>	✓ ✓
		Fler i arbete och utbildning	<ul style="list-style-type: none"> <li>• Alla ska ha minst godkända betyg.</li> <li>• Erbjuda praktikplatser</li> </ul>	- ✓
Verksamhet	En effektiv verksamhet i samverkan där personalens kompetens och utveckling är i fokus	Ständiga förbättringar av verksamheten	<ul style="list-style-type: none"> <li>• Resursfördelning enl. standardkostnadsfördelning</li> </ul>	-
		Öka personalens delaktighet i utvecklingsprocesser	<ul style="list-style-type: none"> <li>• Kartläggning av våra arbetsprocesser kopplade till rutinbeskrivningar</li> </ul>	✓
Ekonomi	En hållbar ekonomi som möjliggör utveckling, långsiktighet och minskad sårbarhet	Soliditeten ökas	<ul style="list-style-type: none"> <li>• Budget i balans</li> </ul>	-

**Perspektiv KUND**

Strategiska mål	Politiska mål	Delmål/aktivitet	Måluppfyllelse	Indikeras av	
Attraktiv kommun med positiva attityder och god livsmiljö	Fler boendialternativ och ökad trivsel och trygghet	• Alla kommunens invånare ska känna sig väl bemötta och känna att de får den hjälp de behöver.	• Välkomstpaket utskickade till nya kommuninvånare		
		• Alla elever i grundskolan ska gå ur skolan med ett gott självförtroende och en god självkänsla.	• Gott resultat uppnått	• Gott omdöme i Skolinspektionens undersökning gällande tryggheten	
	Fler möten med kunderna	• Kontakter och stöttning till ungdomsverksamhet	• Ekonomiska bidrag givna till ideella föreningar under året	• Medverkat till olika träffpunkter som t ex Bollhallen, PAX, Kulturhuset och i Kyrksten.	
		• Öka tillgängligheten	• Genomfört två Centrumfester där även delar av kommunens verksamheter varit öppna för kommuninvånarna		
	Förbättrad service och tillgänglighet	• Införa Lean i kommunen	• Förbättringsarbete genomförs löpande		
		• Utveckla utbudet av E-tjänster	• Implementerat nya E-tjänster		
		• Utveckling av hemsida	• Lanserat en ny hemsida		
		• Skapa attraktiv verksamhet för våra kommuninvånare			
		• Öka tillgängligheten och utbudet för att tillgodose kommuninvånarnas behov av biblioteksverksamhet	• Gått med i bibliotekssamarbetet i Värmland	• Arbetat med uppsökande verksamhet för att locka fler till biblioteket	
		• Ge våra ungdomar möjlighet att delta i Kulturverksamhet oavsett personlig ekonomi	• Flera olika kulturyttringar har erbjudits som Foto, Film, Musik, Street dance och Salsa utan eller till en låg kostnad för deltagarna.		
		• Anpassa verksamheten efter behoven	• Individcentrerade hemtjänstinstaser		

**Perspektiv Tillväxt och lärande**

Strategiska mål	Politiska mål	Delmål/aktivitet	Måluppfyllelse	Indikeras av
Gränsöverskridande samverkan för entreprenörskap, kompetensförsörjning och företagsamhet	Förbättrat företagsklimat	<ul style="list-style-type: none"> <li>• Utveckla företagsbesöken</li> </ul>	<ul style="list-style-type: none"> <li>• Nyhetsbrev till företag infört</li> </ul>	
		<ul style="list-style-type: none"> <li>• Utveckla och förbättra upphandlingar</li> <li>•</li> </ul>		
		<ul style="list-style-type: none"> <li>• Vidareutveckla och marknadsför Skola &amp; Näringslivsaktiviteter.</li> </ul>	<ul style="list-style-type: none"> <li>• Samarbete mellan näringslivsfunktionen och skolan uppstartat och aktiviteter planerade</li> </ul>	
	Fler företag utvecklas och växer	<ul style="list-style-type: none"> <li>• Skapa förutsättningar för lokala tjänsteföretag att utvecklas</li> <li>•</li> </ul>	<ul style="list-style-type: none"> <li>• Tillhandahållit kontorsrum för nystartade företag</li> </ul>	
		<ul style="list-style-type: none"> <li>• Utökad nyföretagarinformation</li> </ul>	<ul style="list-style-type: none"> <li>• Fortsatt stöd och samverkan med Nyföretagarcentrum</li> </ul>	
		<ul style="list-style-type: none"> <li>• Stödja återetablering av kvinnligt nätverk</li> </ul>		
	Fler i arbete och utbildning	<ul style="list-style-type: none"> <li>• Utveckla turismen kring Bergslagskanalen</li> <li>•</li> </ul>	<ul style="list-style-type: none"> <li>• Förstudie cykling</li> <li>• Ett lokalt naturvårdsprojekt med fokus på vandring</li> </ul>	
		<ul style="list-style-type: none"> <li>• I samarbete med bl a studieförbund skapa attraktiv verksamhet i Kulturhuset</li> <li>•</li> </ul>	<ul style="list-style-type: none"> <li>• Ett stort antal aktiviteter genomförda i samverkan med externa aktörer</li> </ul>	
		<ul style="list-style-type: none"> <li>• Meritvärdet i skolan ska öka.</li> </ul>	<ul style="list-style-type: none"> <li>• Det genomsnittliga meritvärdet för åk 9 har ökat de senaste 2 åren</li> </ul>	
	Utveckla infrastrukturen för tillväxt och regionförstoring	<ul style="list-style-type: none"> <li>• Utveckla kollektivtrafiken för arbets- och studiependling</li> </ul>	<ul style="list-style-type: none"> <li>• Ökat antal turer med kollektivtrafiken från dec 2014</li> </ul>	
		<ul style="list-style-type: none"> <li>• Utveckla samverkan med landstinget för högre patientsäkerhet</li> </ul>	<ul style="list-style-type: none"> <li>• Deltagit i gemensamt arbete för utveckling av E-hälsa</li> </ul>	

**Perspektiv Verksamhet**

Strategiska mål	Politiska mål	Delmål/aktivitet	Måluppfyllelse	Indikeras av
En effektiv verksamhet i samverkan där personalens kompetens och utveckling är i fokus	Öka och utveckla samverkan i Östra Värmland och med andra kommuner och organisationer	• Öka samarbetet i Östra Värmland	<ul style="list-style-type: none"> <li>• Påbörjat samarbete avseende avfallshandling</li> <li>• Utökad samarbetet inom Miljö och Bygg</li> </ul>	
		• Samverkan i den egna organisationen såväl med andra aktörer är av vikt för utveckling	<ul style="list-style-type: none"> <li>• IFO-Jobbcentrum som bidragit till minskat försörjningsstöd.</li> <li>• Samverkan mellan biblioteket och förskolorna för att stimulera ökad läsförståelse</li> </ul>	• Minskad kostnad för försörjningsstöd
	Ständiga förbättringar av verksamheten	• Förbättra, systematisera enhetliggöra ledning av verksamhet	• Genomfört 4 chefsmöten med kommunens enhetschefer	
		• Förbättra IT-säkerhet	• Startat övergång till IT-plattform	
		• Verksamheten ser som ändamålsenligt att höja samtliga yrkesprofessioners status och skapa en attraktiv och lärande organisation.	• Genomförda insatser inom socialtjänsten utgående från statliga mål finansierade med prestationsbaserade ersättningar.	
	Öka personalens delaktighet i utvecklingsprocesser	• Arbeta med värdegrunder	• Se ovan	
		• Samverkan ska öka i hela organisationen	• Genomfört 4 chefsmöten med kommunens enhetschefer	
		• Höjd sysselsättningsgrad	• Personal inom flera områden har under året fått erbjudande om önskad sysselsättningsgrad	

**Perspektiv Ekonomi**

Strategiska mål	Politiska mål	Delmål/aktivitet	Måluppfyllelse
En hållbar ekonomi som möjliggör utveckling, långsiktighet och minskad sårbarhet	Soliditeten ökas		
	Nettokostnaden < 98% av skatter, generella statsbidrag och utjämningsystemet	<ul style="list-style-type: none"> <li>• Hög kvalitet i Vård och omsorg som tar hänsyn till kostnader</li> </ul>	