

Årsredovisning

Storfors 2017



Antagen av kommunfullmäktige
Storfors
Diarienummer:

Kommunstyrelsens kommentarer

Kommunen har under 2017 arbetat för att vara en bra och attraktiv serviceorganisation, som är till för att serva våra medlemmar, såsom invånare, företag och föreningar.

Under 2017 har kommunen fortsatt sitt aktiva arbete med att vara en attraktiv kommun. Det verkar som om kommunens långsiktiga arbete med regionens bästa skola och ett mycket bra kulturliv börjar ge respons. Mycket positivt är att vi har fortsatt vår befolkningsökning. Befolkningsfrågan är en av de frågor som vi under de kommande åren måste fortsätta prioritera.

Vi skall fortsätta vårt arbete med att marknadsföra kommunen som en bra kommun att verka och bo i. Ett arbete som vi har utfört under året är att ta fram Vision 2030 – Tillsammans skapar vi Storfors framtid. Vår positivt omtalade skola, attraktivt boende, Bergslagskanalen, nya och renoverade vandringsleder, rena och snygga samhällen, ett rikt kultur och fritidsliv är några exempel på insatser/möjligheter som kan bidra till en fortsatt positiv befolkningsutveckling.

Den 22 mars hade Storfors kommun besök av Sveriges statsminister Stefan Löfven. Kulturhuset/Folkets hus var fullsatt till bristningsgränsen.

Eleverna i 5e och 9e klass får varje år svara på en enkät om trygghet i skolan. Varje år utses någon kommun till tryggaste skolkommun i vardera årskursen. Ingen kommun har tidigare lyckats bli bäst i mer än 1 av årskurserna. Vi blev som första kommun någonsin 2017 utsedd till tryggaste skolkommun i båda årskurserna!

Vårt långsiktiga arbete med regionens bästa skola har under 2017 visat sig bära frukt. Sveriges kommuner och landsting mäter skolresultat varje år. Storfors skola blev 2017 utsedd till Sveriges bästa skola!

Vår politiska organisation har under året fungerat mycket bra. Organisationen består av en kommunstyrelse med tre arbetsutskott. Kommunen har fortsatt den positiva ekonomiska trenden och gjort ett bättre positivt resultat för 2017 än vad vi hade budgeterat för. Verksamheterna har i stort sett följt sina budgetar och kommunen som helhet har följt budgeten. Detta innebär att vi nu står bättre rustade för framtida kommande utmaningar.

Årets resultat blev ett överskott på 1,3 mkr, främst på grund av verksamheternas och våra anställdas väl utförda arbete. Kommunens långsiktiga ekonomiska mål är att uppnå en resultatnivå på minst 2 procent av summan av skatteintäkterna och statsbidragen.

Under året har arbetet med bygget av Storfors nya särskilda boende fortsatt. Invånarna i Storfors var med och röstade fram boendets namn som blev Sjögläntan.

Kommunen har tillsammans med Värmlandstrafik byggt och invigt ett nytt resecentrum beläget vid Kulturhuset/Folkets hus.

Under året har kommunen i samarbete med näringslivet fortsatt processen med ett bättre näringslivsklimat.

Kommunen har bedrivit projekt med flera aktiviteter för att stimulera företagande och nyföretagande. I detta arbete har kommunen haft en bra samverkan med, och stöd av regionala aktörer såsom Region Värmland, Almi och Arbetsförmedlingen.

Vi har under året haft Storfors kommuns andra idrottsgala. Nästa år när vi kör den tredje så kan man säga att det blir en tradition. Galan var mycket uppskattad av deltagande idrottsföreningar.

Kommunens pingisdamer har fortsatt att skörda framgångar i damelitserien. Säsongen avslutades med ett SM silver. Men vem vet vad som händer 2018?

Flera föreningar har under året haft idrottsliga framgångar.

Kommunens arbete med folkhälsa har fortsatt och har varit uppskattat av deltagarna. Vi kan konstatera att vi fortfarande har ungefär lika många äldre invånare i kommunen. Samtidigt som vårdbehovet har varit lågt under hela 2017. Troligen är ett stort bidrag till detta vårt aktiva arbete med folkhälsa. Kommunens totala sjukfrånvaro har ett lågt medelvärde, den positiva minskade trenden har fortsatt under hela året. Vi fortsätter vårt arbete mot en fortsatt låg sjukfrånvaro.

Vårt avtal med staten om mottagande av ensamkommande barn sprack med besked under 2017. Kommunens planerade antal platser var för många redan efter någon månad. Vårt planerade mottagande av ensamkommande barn blev mycket lägre än förväntat. Detta har skapat både planeringsproblem och en viss ekonomisk osäkerhet under året, när våra förutsättningar ändras. Men de barn som kommer till oss skall få ett hem. Genom att vi hela tiden har jobbat för att våra nyanlända barn skall känna sig som hemma ger detta förutsättningar för skola och andra organisationer och verksamheter möjlighet att göra sitt jobb på ett bra och effektivt sätt.

Renhållningsbolaget i Mellansverige AB. Storfors kommuns och Karlskoga energi och miljö gemensamma avfallsbolag har fortsatt att utveckla sin verksamhet under året. Samarbetet mellan Storfors och Karlskoga kommuner med vår gemensamma myndighetsnämnd fungerar bra. Storfors och Karlskoga kommuner har sedan den 1 januari 2017 haft inköpsamverkan vilket har fungerat väl under året.

Kommunen kommer fortsätta arbeta för att utöka samarbetet med andra kommuner och aktörer vilket på sikt kommer att minska kommunens kostnader, säkerställa kompetens och minska kommunens sårbarhet. Detta tillsammans med kommunens arbete om ett långsiktig positivt resultat är god ekonomisk hushållning av kommunens resurser.

Näringslivsfrågor, befolkningsutveckling, kollektivtrafik, infrastruktur, kultur och fritidsfrågor kommer fortsatt att vara prioriterade områden för Kommunstyrelsen.

Stiftelsen Björkåsen fortsätter sitt långsiktiga strategiska arbete med att renovera sitt lägenhetsbestånd enligt yttre och inre underhållsplaner. Administrationen är i egen regi för Stiftelsen och utredning pågår om hur resten av Stiftelsens organisation skall se ut.

För Kommunstyrelsen
Hans Jildesten
Ordförande

Storfors kommun - årsredovisning 2017

Året i korthet

Invånare

Storfors kommun har brutit en lång och negativ trend gällande utflyttning. 31/12 2017 var invånarantalet 4123 personer.

Årsarbetare

342 årsarbetare fanns inom Storfors kommun 31/12-2017, fördelat på 370 personer. Siffran inkluderar inte korttidsvikarier och sommarjobbare.

Kommunens ekonomi

Efter att ha summerat räkenskaperna under det gångna året kan vi konstatera ett positivt resultat på 1 256 000 kronor. Investeringar har gjorts till ett belopp av 15 800 000 kronor.

Några viktiga händelser under året

- Invigning av nytt resecentrum
- Återinvigning av vandringslederna Åsjöleden och Lårhöjdsleden
- Utsedd till Värmlands klättrare nummer 1 av Svenskt Näringsliv
- Utsedd till Sveriges bästa skolkommun av Sveriges kommuner och landsting, SKL
- SM silver för Storfors bordtennisklubb i Pingisligan, damer
- Start för byggnation av nytt särskilt boende
- ”Vision 2030 - tillsammans skapar vi Storfors framtid” antagen av kommunfullmäktige

Skatter

Den genomsnittliga kommunalskattesatsen i landet, exklusive begravningsavgift, uppgår år 2017 till 33,70 procent. Detta är mer än en fördubbling jämfört med 1960 då kommunalskatten i genomsnitt låg på 14,63 procent. Kommunalskatten varierar ganska kraftigt från kommun till kommun. Högst är den i Dorotea där den uppgår till 35,15 procent. Lägst är den i Vellinge med 29,19 procent.

Storfors kommun

22,50 % kommunalskatt

11,20 % landsting

33,70 procent i skatt exklusive begravningsavgift

Vad är en årsredovisning

Kommunens årsredovisning beskriver och ska informera om det gångna årets verksamheter och deras ekonomiska utfall, samt hur kommunfullmäktiges mål har uppnåtts. Årsredovisningen redovisar verksamhetens utfall, finansiering och den ekonomiska ställningen vid årets slut. Årsredovisningen innehåller också en sammanställning av de olika forum för samverkan som Storfors kommun är involverad i. Kommunens uppdrag är att ge kommuninvånarna en bra service och samtidigt använda de ekonomiska resurserna på ett effektivt sätt. Senast mars/april året efter redovisningsåret ska årsredovisningen lämnas till kommunfullmäktige för beslut.



Bjurbäcken ökade stort som turistmål sommaren 2017.



Babymassage blir en mycket populär verksamhet på öppna förskolan.

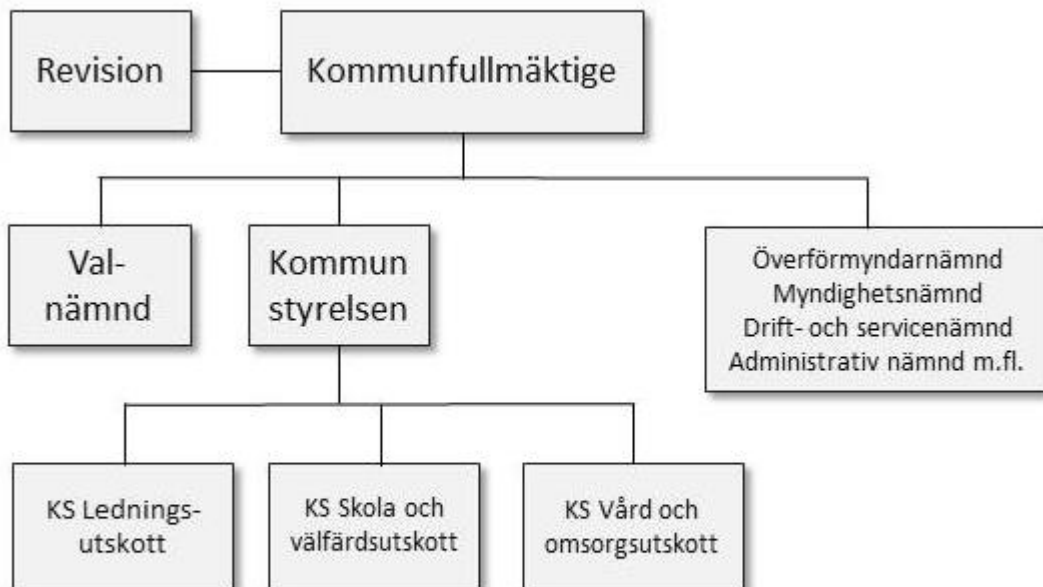
Innehållsförteckning

Kommunstyrelsens kommentarer	2
Storfors kommun - årsredovisning 2017	4
Året i korthet	4
Vad är en årsredovisning	4
Innehållsförteckning	6
Organisation	7
Politisk organisation	7
Verksamhetsorganisation	8
Storfors kommun – en del av omvärlden	9
Omvärldsanalys	9
Regionbildningsprocess	11
Sju år i sammandrag	12
Demografi	12
Näringslivsutveckling	13
Besöksnäring/Turism	14
Arbetsmarknad	15
Information	15
Folkhälsa	17
Samhällsplanering	20
Storfors kommun i samverkan	21
Vision 2030 – Tillsammans skapar vi Storfors framtid	29
Förvaltningsberättelse	30
Ekonomiskt resultat och analys	30
Personal kommuntotal 2017	37
Barnbokslut 2017	39
Politisk verksamhet	46
Enheten Kommunledning	47
Enheten Stab	47
Enheten Teknisk drift	49
Enheten Kultur & Fritid	50
Enheten Kost & Lokalvård	53
Enheten Förskola	55
Enheten Skola	58
Enheten Individ och familjeomsorg (IFO)	61
Enheten Arbetsmarknad	63
Enheten Integration & Ensamkommande barn (EKB)	66
Enheten Lagen om Stöd och Service (LSS)	68
Enheten Särskilda Boenden	73
Enheten Hemsjukvård	75
VA-verksamheten	78
Koncernräkenskaper Storfors kommun	79
Resultaträkning	79
Balansräkning	81
Kassaflödesanalys	83
Nothänvisningar	84
Redovisningsprinciper och begreppsförklaringar	88

Organisation

Politisk organisation

Storfors kommun har sedan 2015 en politisk organisation med en nämnd, förutom valnämnd och de gemensamma nämnder kommunen är med i.



Verksamhetsorganisation

Under året har verksamhetsorganisationen förändrats. Individ och familjeomsorgen och arbetsmarknad har nu blivit två separata enheter.



Storfors kommun – en del av omvärlden

Omvärldsanalys (SKLs cirkulär 17:68)

Svensk BNP har inte vuxit så snabbt under 2017 som tidiga utfall och prognoser indikerat. Men konjunkturen har ändå förstärkts markant och även 2018 kommer att präglas av högkonjunktur. Den något svagare utvecklingen gäller dock inte antalet arbetade timmar eller lönesumman, SKLs prognos innebär tvärtom en något starkare utveckling. Det innebär en fortsatt hygglig ökning av det reala skatteunderlaget 2017 och 2018. Under loppet av 2018 blir den ekonomiska utvecklingen dock svagare och högkonjunkturen når då sin kulmen.

Framförallt var det nettoexporten som drog ned tillväxttakten under 2017. Även den höga investeringstakten har dämpats något, vilket drog ned den totala tillväxttakten jämfört med förväntningarna. Det beror på att bostadsbyggandet nu är på en så hög nivå att det är svårt att höja den ytterligare.

Utvecklingen efter 2018 är svår att prognosticera. SKLs skatteunderlagsprognos för 2019 bygger på ett antagande om en relativt snar återgång till ett neutralt konjunkturläge. Det innebär en markant uppbromsning av skatteunderlagets ökningstakt 2019 och 2020. Ett mer utdraget förlopp skulle betyda att uppbromsningen fördelas på fler år. Oavsett hur snabbt det går så står kommuner och landsting inom kort inför en mycket besvärlig obalans mellan snabbt växande demografiskt betingade behov och ett långsamt växande skatteunderlag.

Trots den svagare investeringstakten är det ändå just investeringarna som är den komponent i försörjningsbalansen som växer snabbast 2015 – 2018. Därutöver bidrar både hushållens och offentliga sektorns konsumtion till att hålla uppe tillväxten. Däremot blir draghjälpen från utlandet inte heller framöver särskilt stor. Den snabbare tillväxt som nu förväntas i Europa är ändå relativt måttlig. SKL räknar med att BNP växer med 2,6 procent både i år och nästa år, dvs. något långsammare än under 2016. Trots ett alltmer ansträngt arbetsmarknadsläge beräknas löneutvecklingen bli fortsatt dämpad. Tolvmånaderstalen för KPI har tillfälligt nått över 2 procent, men en starkare krona gör att inflationen pressas tillbaka under nästa år. Den fortsatt svaga prisökningstakten gör att Riksbanken dröjer med att höja styrräntan till nästa höst. Normaliseringen av konjunkturläget under 2019 och 2020 innebär att BNP, sysselsättning och skatteunderlag utvecklas svagare än normalt. BNP-ökningen begränsas till 1,4 procent 2019 samtidigt som antalet arbetade timmar i den svenska ekonomin minskar något.

Överskottet i den offentliga sektorns sparande förväntas i år motsvara 1,2 procent av BNP. Nästa år antar vi emellertid att överskottet blir lägre, vilket beror på att de förslag som lades i Budgetpropositionen för 2018 försvagar sparandet med 40 miljarder kronor. Utgiftskvoten, dvs. utgifter i relation till BNP, ligger kvar på samma nivå 2018 som i år trots stora utgiftssatsningar. Förklaringen är delvis att BNP ökar relativt snabbt samt att de migrationsrelaterade utgifterna börjar minska. Inkomstkvoten faller däremot 2018, bland annat till följd av skattesänkningar till pensionärer. Inkomst- och utgiftskvoten utvecklas i våra beräkningar i samma takt 2019–2021, vilket innebär att sparandet blir cirka 0,7 procent av BNP perioden ut.

Tabell 1. Nyckeltal för den svenska ekonomin

Procentuell förändring om inte annat anges

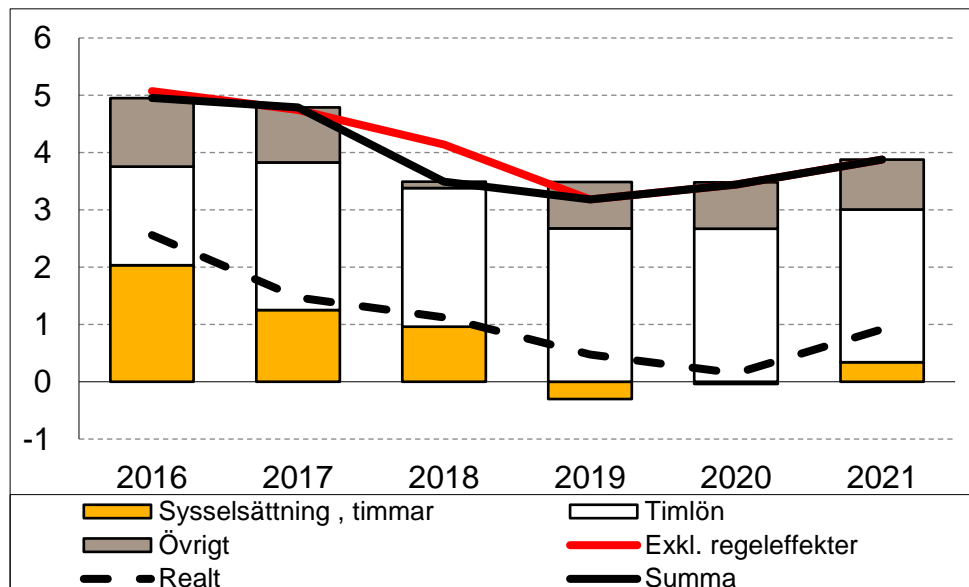
	2016	2017	2018	2019	2020	2021
BNP*	3,2	2,6	2,6	1,4	1,7	1,8
Sysselsättning, timmar*	2,0	1,6	1,2	-0,4	-0,1	0,4
Relativ arbetslöshet, nivå	6,9	6,7	6,2	6,4	6,5	6,5
Timlön, nationalräkenskaperna	2,2	3,3	3,1	3,4	3,4	3,4
Timlön, konjunkturlönestatistiken	2,4	2,6	3,1	3,4	3,4	3,4
Konsumentpris, KPIF-KS	1,3	2,0	1,7	1,8	2,0	2,0
Konsumentpris, KPI	1,0	1,8	1,8	2,3	2,8	2,6
Realt skatteunderlag	2,6	1,5	1,1	0,4	0,2	0,9
Befolkning	1,3	1,4	1,1	1,0	1,0	1,1

*Kalenderkorrigerad utveckling.

Svagare skatteunderlagstillväxt när konjunkturtoppen passerats

Den 21 november presenterade Skatteverket ett slutligt beskattningsutfall för 2016. Den visar en ökning av skatteunderlaget med 4,95 procent jämfört med året innan. SKLs bedömning har sedan prognosen från april 2017 varit att ökningen uppgick till 5,0 procent. Utfallet innebär alltså en liten försämring jämfört med prognosen.

Under 2016 växte skatteunderlaget i snabb takt med stöd av konjunkturuppgångens starka sysselsättningstillväxt (diagram 1) och kraftigt positiv balansering av inkomstindexerade pensioner. Vi befinner oss nu i en högkonjunktur som väntas bestå även nästa år. Utvecklingen är fortfarande stark men svårigheterna att öka arbetade timmar tilltar. När den svenska ekonomin förutsätts gå mot konjunkturell balans efter 2018 utvecklas arbetade timmar svagare, med negativa förändringstal 2019–2020.

 Diagram 1. Skatteunderlagstillväxt och bidrag från vissa komponenter
 Procent respektive procentenheter


Källa: Skatteverket och SKL.

Den avtagande sysselsättningstillväxtens effekt på skatteunderlaget motverkas 2017 av stigande löneökningstakt. Men därefter leder den, tillsammans med mindre ökning av pensionsinkomsterna, till att skatteunderlaget växer i en lägre takt än de senaste åren.

År 2018 håller höjningen av grundavdraget för personer som fyllt 65 år tillbaka skatteunderlaget med 0,6 procentenheter. Det betyder att skatteunderlagets faktiska ökningstakt är mindre än den underliggande. Detta kompenseras kommuner och landsting för genom en höjning av anslaget Kommunalekonomisk utjämning med ett belopp som motsvarar avdragshöjningens beräknade effekt på skatteintäkterna.

Förändring jämfört med SKL:s prognos från september

Ny statistik visar att den totala lönesumman på arbetsmarknaden ökar mer 2017 än SKL förutsåg i september (cirkulär 17:47). SKLs bedömning är att man underskattade både timlöner (enligt nationalräkenskapernas definition) och arbetade timmar. Den senaste tidens utveckling har även föranlett en upprevidering av ökningstakten för arbetade timmar 2018. SKL har dock inte ändrat sin bedömning av sysselsättningsnivån vid en ekonomi i balans 2019. Det innebär att SKL nu förutser mindre ökning av arbetade timmar 2019 och 2020 än man gjorde i september. Därutöver räknar SKL nu med svagare inkomstutveckling för pensionärer 2019 och snabbare minskning av inkomster från sjukpenning än i septemberprognosen.

Regionbildningsprocess

Värmland tillsammans med tre andra landsting i landet har under året inlett en regionbildningsprocess. Landstinget i Värmland presenterade under början av året ett förslag till bildande av Regionkommun Värmland. I remissvaret ställde sig samtliga Värmlandskommuner positiva till bildandet av regionkommun med start 1/1-2019. Detta innebär att Region Värmland och Landstinget i Värmland kommer att slås ihop till en enhet. Processen har inneburit flertalet möten där förtroendevalda och tjänstemän i länet har träffats för att komma överens om ett konkret förslag till avtal och hur olika frågor skall lösas mellan kommunerna och inom den nya organisationen.

Organisation kring kollektivtrafiken i Värmland

Kollektivtrafiken bygger på samverkan över kommungränserna och under året har det pågått en dialog kring en framtida organisering och finansieringsmodell av kollektiv- och linjetrafiken i Värmland. Frågan kommer att lyftas i respektive kommuns fullmäktige. I grunden innebär förslaget att den nya regionkommunen ensam skall ansvara för kollektivtrafiken istället för varje kommun.

Sverige mobiliserar

På grund av det oroliga omvärldsläget börjar Sverige allt mer mobilisera. Dialog och diskussioner förs på den lokala och regionala agendan hur vi som kommuner skall bete oss vid större samhällsstörningar och vid händelse av angrepp. Arbetet som inletts kommer inte att vara något generellt projekt utan utbildning, information och mobilisering kommer att fortsätta under många år framöver.

I september genomfördes den nationella försvarsövningen, Aurora 17. Fler än 19 000 personer ur Försvarsmakten, ett 40-tal myndigheter samt internationella förband deltog i övningen.

Förbättrad samverkan under samhällsstörning

Under våren genomfördes i länet en omfattande samverkansövning vars syfte var att öva kommuner och myndigheter i att hantera en allvarlig samhällskris. Storfors kommun gick upp i stabsläge och fick öva på att kommunicera med både lokala och regionala aktörer. Övningen handlade om att det i kommunen/regionen blivit extremt höga vattenflöden med översvämningar och kraftiga vindar som slagit ut viss infrastruktur.

Sju år i sammandrag

Trendbrottet från föregående år har hållit i sig med ett positivt ekonomiskt resultat samt att trenden med en minskande befolkning avstannat då kommunen ökat befolkningen under året.

Ekonomiska nyckeltal		2017	2016	2015	2014	2013	2012	2011
Allmänt								
Folkmängd 1/11	antal	4 090	4 029	4 031	4 100	4 125	4 193	4 223
Årlig förändring av antal invånare	antal	61	2	69	25	68	30	96
Kommunal utdebitering	kr	22,50	22,50	22,50	22,50	22,50	22,50	22,50
Landsting	kr	11,20	11,20	11,20	11,20	11,20	11,20	10,75
Kyrkobegravningsavgift	kr	1,55	1,55	1,55	1,55	1,55	1,55	1,47
Personal								
Personalkostnader exkl PO	mkr	145,6	145,1	127,9	124,0	117,7	122,3	116,7
Årsarbetare 31/12	antal	342	359	329	326	329	342	344
Snitt personalkostnader	kr	425 734	404 014	388 878	380 905	357 659	357 579	339 244
Resultat								
Verksamhetens nettokostnader	mkr	243,0	235,9	222,8	223,2	219,8	219,8	220,0
per invånare	tkr	59,4	58,5	54,3	54,4	53,3	52,4	52,1
Skatteintäkter, Gen. Statsbidrag mm	mkr	244,2	237,3	226,9	221,3	220,3	220,3	212,5
per invånare	tkr	59,7	58,9	56,3	54,0	53,4	52,5	50,3
Verksamhetens nettokostnade i % av totala skatteintäkter och statsbidrag	%	100%	99%	98%	101%	100%	100%	104%
Finansnetto	tkr	127	120	1 196	1 937	2 514	2 514	2 515
Årets resultat	tkr	1256	1 546	2 848	3 885	2 017	4 412	9 457
Investeringar								
Nettoinvesteringar	mkr	15,8	10,8	7,3	6,7	5,4	9,8	24,0
Balansomslutning								
Totala skulder och pensionsavsättningar	mkr	225,4	225,9	215,7	195,2	202,5	205,3	201,4
per invånare	tkr	55,1	56,1	53,5	47,6	49,1	49,0	47,7
Eget kapital	mkr	167,4	169,1	160,5	145,1	148,5	149,2	141,0
per invånare	tkr	40,9	42,0	39,8	35,4	36,0	35,6	33,4
Soliditet före pensionsåtagande 1998	%	26%	25%	26%	26%	27%	27%	30%
Rörelsekapital	mkr	58,0	56,8	55,2	50,2	54,0	56,1	60,5
per invånare	tkr	14,2	14,1	13,7	12,2	13,1	13,4	14,3
Likvida medel	mkr	16,2	10,6	7,7	9,4	7,3	7,0	7,0
Balanslikviditet	ggr	15,5	0,7	12,8	2,7	9,4	8,5	6,4
Borgensåtagande	mkr	0,7	0,8	0,6	0,8	0,8	0,8	0,8
Pensionsförpliktelser inkl. löneskatt	mkr	152,1	110,9	112,3	102,7	83,6	85,5	88,3
Summa ansvarsförbindelser	mkr	109,7	110,2	116,9	122,2	128,4	118,9	117,3
per invånare	tkr	261,9	221,1	229,2	224,9	212,0	204,4	205,6
per invånare	tkr	64,0	54,9	56,8	54,9	51,4	48,8	48,7
Övriga finansiella nyckeltal								
Långfristig låneskuld i % av anläggningstillgångar	%	55,1%	58,7%	58,9%	53,5%	53,0%	53,0%	55,0%
Skuldsättningsgrad	%	74,3%	74,9%	74,4%	74,3%	73,3%	73,3%	70,0%

Demografi

Invånarantalet i kommunen har under året varit stabilt med små svängningar över tiden. Storfors kommun har sedan mitten av 80-talet tappat i befolkning men under 2016 och 2017 brutit en lång och negativ trend. Invånarantalet har glädjande nog ökat i jämförelse med tidigare

år. Kommunen har dock under den senaste tio-årsperioden tappat 8,2 procent av sin befolkning vilket ger en genomsnittlig minskning med 37 invånare per år.

Statistik kalenderår 2008-2017

År	2017	2016	2015	2014	2013	2012	2011	2010	2009	2008
Födda	39	32	28	41	39	42	26	43	39	33
Avlidna	-45	-54	-58	-63	-48	-58	-47	-57	-60	-50
Inflyttade	288	262	280	176	186	223	215	166	226	222
Utflyttade	-311	-358	-417	-298	-300	-351	-303	-276	-273	-381
Invandrade	93	149	102	128	123	85	67	52	58	70
utvandrade	-6	-23	-15	-9	-19	-9	-11	-15	-9	-7
Justering	19	6	6	0	0	0	-2	-3	-1	1
Summa förändring	77	14	-74	-25	-19	-68	-55	-90	-20	-112
Total befolkning	4123	4046	4032	4106	4131	4150	4218	4273	4363	4383

2017 slutade med en befolkningsökning på 77 personer jämfört med 2016. Födelsenetto för året är bättre än tidigare år men tyvärr fortsatt negativt, det vill säga att det avlider fler personer än det föds barn i kommunen. Storfors har en övervikt av män, 2161 gentemot 1962 kvinnor.

Källa: SCB

Näringslivsutveckling

Etableringar av företag

Fokus har legat på tre etableringsprojekt där två projekt fortfarande lever och kan resultera i flera arbetstillfällen. Dialog har förts med Tillväxtverket gällande en av etableringarna.

Nya företag med rådgivning.

NyföretagarCentrum Storfors har i samarbete med kommunen haft tio stycken första besökare med sammanlagt 23 rådgivningar fördelade på sex män och fyra kvinnor. 24 nya företag har startat under 2017.

Arbetsökande

Företagsbesök har genomförts tillsammans med arbetsförmedlingen. Näringslivsavdelningen har inlett ett ökat samarbete med Arbetsmarknadsenheten (Jobbcentrum) för att skapa förutsättningar för arbetsökande att hitta sitt företag. Ett projekt med finansiering från Tillväxtverket, har visat goda resultat där 85 % av totalt 18 deltagare har fått jobb, praktik eller utbildning. Det unika med projektet är att enbart deltagarnas kompetens, inte kön eller etnicitet, har marknadsförts.

Aktiviteter för företagare i Storfors

Det har genomförts cirka tio lunchträffar med program, där lokala företag fått presentera sin verksamhet och vid andra fall har olika organisationer som berör småföretag i kommunen framfört olika budskap Ex. IUC Stål och Verkstad och Kommunens upphandlingsenhet.

Den årligt återkommande lokala näringslivsdagen genomfördes med syfte att följa upp föregående års handlingsprogram och diskutera förutsättningar för ett bättre näringslivsklimat. Utöver handlingsplanen var riskkapital och styrelsearbete i företag träffens olika teman.

Objektvision finns tillgänglig för företag för att marknadsföra lediga lokaler eller om man vill sälja sitt företag.

Kompetensrådet har fortsatt träffats med representanter från arbetsförmedlingen, kommunen och företagarna i Storfors. Under året har kompetensrådet genomförts gemensamt med Filipstad och Kristinehamns kommuner.

Nyhetsbrev har skickats ut till Storforsföretagen som bland annat fått information om olika aktiviteter och möjligheter för företagare i Storfors.

Det lokala Företagsrådet har genomfört fyra träffar och rådet är en naturlig remissinstans till kommunens handlingsprogram "Bättre näringslivsklimat".

Under sommaren startades klubb 300. En grupp bestående av elva lokala företag som tillsammans har cirka 300 anställda. Syftet är att samverka med exempelvis inköp och personalbemanning.

Besöksnäring/Turism

Kommunen är medlem i Värmlands Bergslag Turism Ek förening, där Storfors Turistkontor administrerar arbetet. Turistkontoret deltar också i arbetsgruppen inom ett femkommunsamarbete och som medlem i Visit Värmland Ek förening. Kommunen samverkar även inom olika nätverk; Friluftsliv som drivs av Länsstyrelsen för regeringens friluftsmål, Skogsriket med Skogsstyrelsen i Värmland samt ett lokalt nätverk med 17 lokala aktörer från Nässundet, Lundsberg till Asphyttan.

Kommunen har varit en part i ett lokalt naturvårdsprojekt med fokus på en förstudie för utveckling av Brattforsheden med angränsande vandringsleder. Fokus i detta projekt är Lungälvsleden mellan Bjurbäckens slussar till Lungälvsravinernas naturreservat. Filipstads kommun är projektägare. Under våren påbörjades arbetet med att ta ett helhetsgrepp över vår turistiska infrastruktur, såsom vandringsleder, lägerplatser, bryggor och sjösättningsplatser utmed Bergslagskanalen. Arbetet fortskrider under 2018. En annan LONA-ansökan beviljades under året av Länsstyrelsen för en förlängning av vandringsleden Järnleden från Hytte till Bjurbäckens slussar. Den nya leden har fått namnet Järnsjöleden, och bygget har påbörjats.

Under sommaren har arbetet med upprustning av infrastrukturen utmed Bergslagskanalen fortsatt. Lårhöjdsleden och Åsjöleden har under årets restaurerats och återinvigts.

Några av årets stora evenemang har varit Bygdedagarna i Bjurtjärn, Storforsmarken, nationaldagsfirande, Centrumfesten, Kulturveckan. Därutöver genomfördes en mängd andra evenemang och aktiviteter vid våra bygdegårdar, i kyrkor, inom föreningslivet och i Kulturhuset. Evenemangen är viktiga både för boende och besökare i området.

Marknadsföring och information av reseanledningar har fortsatt genom Infopoint Nässundet, Storfors sommartidning och via en specifik sommarfolder. Informationsavdelningen har vidare skickat in tips och reportage till olika media där Storfors olika resmål lyfts fram. Turistbyrån samordnades under sommaren 2017 med kommunhusets reception. Broschyrställ med turistisk information placerades ut på COOP och ICA. En folder, Sjönära sommar i Storfors, gavs ut. Där presenterades 17 aktörer utefter Bergslagskanalen med omnejd på svenska/engelska.

Arbetsmarknad

Arbetslösheten var under slutet av året 11,8 procent vilket innebär en minskning från tidigare 13,6 procent. Ungdomar upp till 24 år 21,3 procent och utrikesfödda 39,1 procent.



Centrumfesten arrangerades för femte gången i ordningen och lockade både invånare och företagare till en intensiv kväll i centrum.

Information

Kommuntidningen I Frêske lufta

Under året har sju nummer av tidningen I frêske lufta producerats och skickats till alla hushåll och företag i Storfors. Sommarnumret fungerar som turistbroschyr med korta engelska översättningar och sprids i högre upplaga till turistbyråer och olika platser där turister rör sig, dessutom skickades 2 500 extratidningar till sommarstugeägare samt villaägare i några områden i Storfors kranskommuner. Tidningens tryck och distribution finansieras av annonsintäkter samt genom intäkter av ett samarbete med Storfors församling. Kommunen producerar och distribuerar kyrkans tidning Kanalen som en bilaga. Det har publicerats kortare och längre artiklar enligt följande;

- 56 (46) artiklar om företag och företagande,
- 41 (40) artiklar om föreningar/organisationer/myndigheter,
- 53 (59) artiklar om kommunal verksamhet,
- 20 (4) artiklar allmänt om Storfors
- 4 (8) artiklar som rör enskilda personer.

Tidningen publiceras även digitalt och i genomsnitt lästes varje webbnummer av 528 (643) personer. Siffror som nämns inom parantes avser år 2016.

Hemsida, intranät och sociala medier

Under året har 241 (249) nyhetsartiklar publicerats på webben. Statistiken för hemsidan visar att den har haft 55 323 (56 009) användare under året. Antalet tillfällen som besökarna surfat in på Storfors hemsida är 148 659 (142 696) gånger. Under dessa gånger är de unika sidvisningarna är 303 893 (292 334).

Statistiken visar något färre användare än 2016, men samtidigt fler sidvisningar.

Under året har 172 (212) evenemang publicerats på evenemangsportalen Visit Värmland – som strömmar över till hemsidans kalendarium. Under året har 52 (63) artiklar publicerats på intranätet under ”nyheter”.

Sista december hade kommunen 2149 (1 877) gillare och 2087 följare på Facebook samt 637 (552) följare på Twitter. Under 2017 gjordes 603 (635) inlägg från kommunen på Facebook. På Twitter har 264 inlägg publicerats och i genomsnitt har Storfors kommun haft 178 visningar per dag på Twitter.

Information till nyinflyttade

Information och välkomstpaket med rabatterbjudanden/presentkort/gåvor från lokala företag till 232 (200) nyinflyttade hushåll har regelbundet skickats ut.

Informationsmaterial, skyltning och material till media

Informationsavdelningen har producerat material som affischer, annonser, skyltar, foldrar, profilprodukter till olika ändamål.

Kartmaterial för Storfors olika vandringsleder (som röjts under året) har tagits fram.

Infartsskyltar med en fast del samt en LED display för text, sattes upp vid tre infarter. På skyltarna visas kommande arrangemang och på knappt tre månader har 32 olika budskap visats.

Under året har informationsavdelningen samarbetat med olika gratistidningar där material från Storfors fått stor spridning. Bland annat via Tågtidningen Hit & Dit, Mäklarnytt, Kristinehamnsaktuellt och sommartidningen Turist i Värmland. Avdelningen har även kontinuerligt försett regional media med artiklar och bilder för att sprida de goda exemplen från Storfors. Förutom de texter som skickats direkt till gratistidningarna har 89 (102) pressmeddelanden med text & bild skickats till samtlig regional media.

Evenemang & Aktiviteter

Centrumfesten arrangerades för femte gången i ordningen. Ett evenemang där ortens handlare, företagare och föreningar får chans att visa upp sig en vardagskväll i början av december. Arrangemanget har vuxit och blivit mycket populärt. Ett 40-tal företagare deltog, antingen i butikerna eller som utställare på mattorget alternativt i Kulturhuset/Folketshus. Därutöver deltog föreningar, organisationer och kommunala verksamheter, som exempelvis Polisen, Röda Korset, Vårdcentralen, Kvinnojouren, Storfors församling och Nyföretagarcentrum.



Simskola främjar rörelse, lek och simkunnighet.

Folkhälsa

Folkhälsa handlar inte enbart om den enskilde individens hälsa utan hela befolkningens hälsa. I grunden handlar det om att skapa förutsättningar och möjligheter för en god folkhälsa. Att ge gynnsamma förutsättningar och undanröja risker. Detta kan göras på många olika sätt; genom att skapa tobaksfria miljöer, säkra barnens väg till skolan genom cykelvägar, ge möjlighet till fysisk aktivitet, möjlighet till påverkan genom ex dialogmöten, attraktivt boende och mycket mer.

Folkhälsoarbetet handlar också om att engagera hela befolkningen att vara med och påverka sin livsmiljö. Att ta tillvara det friska och att arbeta förebyggande för att förhindra att människor blir sjuka. Det pågår ett lokalt fortsatt arbete med folkhälsoplanens tre fokusområden med mätbara mål, vilka ska prioriteras under 2015-2018. Arbetet med Folkhälsorådet fortgår och sammanträder sex gånger per år.

Fokusområde Hälsa

Mål: Målsättningen är att genom goda matvanor och ökad fysisk aktivitet främja en positiv hälsoutveckling bland barn och unga i Storfors kommun.

Resultatmål

Andelen överviktiga barn ska minska med 15 procent mellan år 2015 och 2018.

Utgångsvärdet baseras på statistik från år 2015, från databasen Elsa.

Statistik från elevhälsodatabasen ELSA:

Läsåret 2014/2015

Totalt sett gällande övervikt inklusive fetma:

Förskoleklass: 30 procent (mot övriga Värmland 21 procent)

Årskurs 4: 34 procent (mot övriga Värmland 24 procent)

Årskurs 7: 45 procent (mot övriga Värmland 25 procent)

Läsår 2015/2016

Totalt sett gällande övervikt inklusive fetma:

Förskoleklass: 48 procent (mot övriga Värmland 19 procent)

Årskurs 4: 36 procent (mot övriga Värmland 26 procent)

Årskurs 7: 33 procent (mot övriga Värmland 23 procent)

Läsår 2016/2017

Totalt sett gällande övervikt inklusive fetma:

Förskoleklass: 28 procent (mot övriga Värmland 21 procent)

Årskurs 4: 35 procent (mot övriga Värmland 26 procent)

Årskurs 7: 46 procent (mot övriga Värmland 23 procent)

Resultat fokusområde hälsa:

Obesitas-gruppens arbete har fortsatt under år 2017. I gruppen finns representanter från skola, BVC och kommun. Gruppen träffas regelbundet cirka 6 gånger per år. Storfors kommun har fortfarande en utbredd problematik med barnfetma. I vissa klasser kan man mäta att över 40 procent av eleverna är överviktiga. Arbetet med att nå folkhälsomålet har fortsatt. De aktiviteter som har genomförts är bland annat att kostchefen har tagit fram ett underlag för förskolan med nyttiga mellanmål, under Hälsoveckan har högstadiet besökt Gymsfabriken, aktiviteter för ökad fysisk aktivitet, framtagande av fem insatser för bättre hälsa under 2018.

Fokusområde Goda uppväxtvillkor

Mål: Minskat bruk av tobak och alkohol, ett samhälle fritt från narkotika och doping samt minskade skadeverkningar av överdrivet spelande.

Resultatmål

Antalet blivande och nyblivna föräldrar ska minska användandet eller avstå helt från tobak. Inväntar statistik från Landstinget.

Arbetsätt och metod

Landstinget erbjuder gratis tobaksavvänjning. Kommunen ska bedriva informationskampanjer vid uppmärksamhetsdagar t.ex. under Hälsoveckan. Samverkansgrupp bildas mellan kommun och landsting gällande tobaksfrågor. Familjecentralen har en viktig roll.

Resultat fokusområde Goda uppväxtvillkor

En föreläsning planerades med motiverande samtal (MI) för tobaksavvänjning riktad till personal som arbetar med barn och unga. Intresset kring deltagande har varit svagt och föreläsningen fick ställas in.

Fokusområde Trygghet

Mål: Utveckla attraktiva och trygga utomhusmiljöer samt verka för ett långsiktigt skadeförebyggande område.

Resultatmål: Alla kommunens cykel-, gångbanor och övriga kommunala serviceinrättningar ska vara tillgängliga och säkerställda för alla invånare.

Arbetsätt och metod:

Inventera cykelbanor, gångbanor och övriga kommunala serviceinrättningar. Bilda en arbetsgrupp som arbetar med gällande frågor som handikappanpassning, belysning, skyltning och tillgänglighet. Öka dialogen med kommunens frivilligorganisationer.

Resultat fokusområde Trygghet

En inventering med medföljande åtgärdsplan har utförts under våren 2016 på uppdrag av enhetschef teknisk drift. Fortsatt dialog med tekniska enheten sker om huruvida vi ska gå vidare med åtgärdsplanen.

Under året har det gjorts flera insatser för att öka tryggheten i kommunen. Ny gatubelysning har satts upp för att få en tryggare gångväg till Gymfabriken på östra industriområdet. Staket har satts upp runt parkering vid Kulturhuset/Folkets Hus. Staket vid Bjurtjärns skola har förlängts och förhöjts för att minska risken att barnen springer ut i vägen. En ny bussangörning har gjorts vid Vargbroskolan/Kroppaskolan.



Under hälsoveckan kunde man dansa barnzumba.

Hälsoveckan 2017

Under oktober månad arrangerades Hälsoveckan för åttonde året i rad.

Årets tema var: ***Rörelse är livet!***

Under veckan genomfördes följande aktiviteter;

- Internationella barndagen arrangerades på Kulturhuset tillsammans med IOGT-NTO, Svenska Kyrkan och BUS. Pyssel, barn-zumba, ansiktsmålning m.m
- Sittgympa på Seniorernas Hus.
- Cykelns Dag arrangerades på Kulturhuset.
- Våga prova dans och mat från Latinamerika
- ”Mental Health Run”, motionslopp för att öka öppenheten för psykisk ohälsa.
- Ny-inviqning Lårhöjdsleden.

- 2 uteaktivitetsdagar på våra skolor där eleverna bjöds på vegetarisk lunch lagad ute på Murrikkor.

Hela veckan arrangerades öppet hus på Gymfabriken vilket lockade många nya deltagare.

Världshälsodiabetesdagen uppmärksammades i november med information, upplysning vid Hälsans Torg.

Samhällsplanering

Styrande dokument – Storfors kommuns Översiktsplan 2013

Storfors kommun ska planera för ett samhälle med mångfald och lika rättigheter och möjligheter oavsett kön, etnisk tillhörighet, religion eller annan trosuppfattning.

Planering i Storfors kommun ska ske i samverkan mellan kommunen, invånare, företag, föreningar samt övriga berörda. Ledord för planering i Storfors kommun är:

- *attraktivt boende med vatten, sol och natur,*
- *effektiva kommunikationer,*
- *regionförstoring, samt*
- *förtätning och koncentrerad av befintlig bebyggelse, speciellt inom tätorterna.*

Ledorden bidrar till ökad livskraft, resurshushållning samt ett långsiktigt hållbart samhälle.

Storfors kommun ska planera för ett multifunktionellt samhälle där bostäder, verksamheter och service är integrerat. Bebyggelsen, både bostäder och verksamheter, ska skapa underlag för service.

LIS-plan

Storfors kommun har upprättat ett förslag till plan med tillhörande miljökonsekvensbeskrivning för Landsbygdsutveckling i strandnära lägen (LIS-plan) inom Storfors kommun.

Syftet med LIS-planen är att bidra till en långsiktig hållbar landsbygdsutveckling och möjliggöra utveckling i utvalda strandnära lägen. Totalt pekar förslaget ut tio LIS-områden, som kommunen ser som lämpliga för utveckling av bostäder eller verksamheter inom strandskyddat område. LIS-planen utgör ett tematiskt tillägg till kommunens översiktsplan.

Förslaget till LIS-plan har varit ute på samråd enligt plan- och bygglagen respektive miljöbalken under tiden 21 mars – 18 april 2017.

Lokala samrådsmöten har hållits i Bjurtjärns och Lungsunds församlingshem under april månad. Dialog har även förts med länsstyrelsen utifrån inkomna synpunkter som innebär att planen behöver omarbetas i vissa delar, innan granskningsfasen (utställning) kan bli aktuell.

Planen kommer sannolikt ut på granskning under våren 2018, för att sedan gå in i en utredningsfas för specifik detaljplanering av senare utvalda områden.



Utbyggnaden av fiberanslutningar är i full gång på flera platser.

Bredband/fiber

Utbyggnadstakten för anslutning av fiber i kommunen har tagit ny fart under året, då nya medel har skjutits till enligt följande fördelning:

- Landsbygdsprogrammet omgång 1: 10,2 miljoner kronor
- Europeiska Utvecklings Fonden (ERUF): 1,7 miljoner kronor
- Landsbygdsprogrammet omgång 2: 4,8 miljoner kronor

Vilket sammanlagt blir 16,7 miljoner kronor till utbyggnaden i Storfors kommun.

Insatser för att öka anslutningsgraden har gett goda resultat då ca 70 procent av fastboende på landsbygden har beställt fiberanslutning. Trenden pekar på att allt fler väljer att ansluta sig längs stamfibers vidare utbyggnad i kommunen.

Storfors kommun i samverkan

Kollektivtrafik

Region Värmland äger Värmlandstrafik och är regional kollektivtrafikmyndighet i Värmland. Regionfullmäktige är det högsta organet och beslutar om principiellt viktiga frågor.

Uppdrag och ansvar

Värmlandstrafik organiserar kollektivtrafiken i Värmlands län. Tillsammans med olika samarbetspartners levereras persontrafik med tåg, buss och specialfordon i linjetrafik, anropsstyrd trafik och servicetrafik.

Ansvaret för kollektivtrafiken i Värmland regleras i ett avtal mellan Region Värmland, länets 16 kommuner och Landstinget i Värmland. I avtalet delegeras det praktiska arbetet med kollektivtrafiken till Värmlandstrafik och Karlstads kommun.

Regionalt trafikförsörjningsprogram

Det regionala trafikförsörjningsprogrammet är Region Värmlands långsiktiga strategiska dokument för kollektivtrafik i länet. Programmet ger en bild av hur kollektivtrafiken är tänkt att utvecklas. Utifrån programmet formuleras sedan detaljerade planer för utvecklingen som är styrande för Värmlandstrafik. Se www.varmlandstrafik.se

Region Värmland har gett Värmlandstrafik i uppgift att i första hand satsa på pendling till jobb och skola. Det är ett skäl till att trafiken går tätare på vardagar än på helger.



Storfors har fått ett nytt resecentrum.

Nytt resecentrum

Storfors nya resecentrum har invigts och förvandlats till en modern terminal med busskurer och tydlig skyltning så att passagerarna vet var bussarna stannar. Det finns cykelställ och pendlarparkering, väl upplysta övergångsställen och inom kort kommer de digitala skyltarna där man ser när nästa buss anländer. Ökad tillgänglighet skapas genom höga trottoarer så att insteget i bussen ska bli lågt och det gör hela platsen mer trafiksäker.

Kostnaderna för det nya resecentret delas mellan kommunen och Trafikverket.

Renhållningsbolaget i Mellansverige AB

Renhållningsbolaget i Mellansverige AB sköter avfallshämtningen i Karlskoga och Storfors kommuner sedan 1 juni 2015. Bolaget är samägt mellan Karlskoga energi och miljö och Storfors kommun. Avfallshämtningen sker i egen regi. Bolaget samlar in avfall hos privatpersoner, företag och övriga verksamheter och kör sedan allt hushållsavfall till kraftvärmeverket i Karlskoga för förbränning och matavfall till biogasanläggningen för biogasproduktion.

Under föregående år infördes separering av hushållsavfallet där matavfallet separeras från de brännbara avfallet och blir till biogas. Varje villahushåll har nu två kärl, ett grönt och ett brunt kärl. Sopbilen som tömmer kärlet har två fack och tömmer därmed kärlet samtidigt i samma bil.

Renhållningstaxan är antagen av Storfors kommunfullmäktige och gäller från 2016-04-01.

Stiftelsen Björkåsen

Stiftelsen Björkåsen är kommunens allmännyttiga bostadsbolag. Stiftelsens styrelse utses varje mandatperiod av kommunfullmäktige. Stiftelsen har sedan 2016 egen administration med 3 anställda medan den dagliga fastighetsskötseln köps av kommunen.

Satsningar under 2017

I området Strand har satsningar gjorts på utemiljön och den gemensamma tvättstugan har renoverats. 5 lägenheter på området har helrenoverats för att möta de krav som både stiftelsen och hyresgästerna ställer på trevliga lägenheter. Cirka 15 outhyrda lägenheter väntar på renoveringar.

I övriga områden har cirka 20 lägenheter renoverats i samband med omflyttning.

I området Gamla och Nya Smedby har tvättstugorna renoverats och fått ny maskinpark. I området Folkparken har satsningar gjorts på utemiljön, en skogspark har öppnats upp västerut och fasader har fräschats upp.

I Björkåsen har uteplatser i markplan renoverats och fastigheterna har fått nya gräsmattor och asfaltsbeläggningar. Fastigheterna har i samband med arbetena om-dränerats.

I samtliga bostadsområden har ytterbelysningen förstärkts och bytts ut mot LED-armaturer. Samtliga huskroppar i beståndet, där uppvärmning sker med fjärrvärme, har nu trådlös temperaturövervakning för att säkerställa rätt inomhustemperatur inne i lägenheterna.

AB Storfors Mark och Industrifastigheter

Ett kommunalägt bolag där fastigheten Storfors Lungsundet 1:105 (Lungsund Hotell & Camping) ingår. Fastigheten ägs av det kommunala bolaget medan verksamheten bedrivs av privat aktör. Hyran är baserad på omsättning.

Kommungemensamma nämnder

En gemensam nämnd kan bildas för flera kommuner tillsammans. Nämnden ligger i en värdkommun och ingår i dess organisation. Ingen ny juridisk person bildas. Efter överenskommelse utser deltagande kommuner ledamöter till nämnden. Modell för finansiering av verksamheten bestäms i nämnden.

Nämnden har ett reglemente som anger befogenheterna.

Syftet med att skapa gemensamma nämnder är att gemensamt nyttja resurser för att få en organisation som långsiktigt klarar av såväl ökad ärendetillströmning som skärpta lagkrav. Strävan är att långsiktigt kunna upprätthålla nödvändig kontinuitet, kompetens, kvalitet, rättssäkerhet och uppnå kostnadseffektivitet.

Storfors kommun har politisk representation i fem olika samverkansnämnder.

- Myndighetsnämnden
- Östra Värmlands Överförmyndarnämnd
- Administrativa nämnden (LÖV)
- Drift- och servicenämnden
- Hjälpmedelsnämnden

Myndighetsnämnden

Från och med 1 januari 2015 ingår Storfors kommun i gemensam nämnd, Myndighetsnämnden, med Karlskoga kommun. Myndighetsnämnden ska följa utvecklingen inom kommunen i följande områden; miljö- och hälsoskyddshänsenande, plan- och bygglagen, trafik, tobak och alkohol, livsmedel, bostadsanpassning och receptfria läkemedel.

Även om myndighetsnämnden har sitt säte i Karlskoga så genomför personal löpande besök i Storfors och åker ut om invånare så önskar. Särskilt gäller det när invånare önskar kontakt med bygglovshandläggare och på plats vill visa och diskutera en idé eller upplägg.

Första kontakten går via ett servicecenter som i sin tur lotsar kunden till rätt person, beroende på fråga. Rutiner kring samarbetet mellan kommunerna förbättras löpande och utvecklingen i Storfors har varit mycket positiv.

Nämnden bjuder löpande in till samverkansmöten och som i vissa fall förläggs i Storfors kommun.

Östra Värmlands Överförmyndarnämnd

Från och med 1 januari 2011 finns en gemensam överförmyndarnämnd, Östra Värmlands överförmyndarnämnd, för Kristinehamn, Degerfors, Filipstad, Karlskoga och Storfors kommuner. Nämndens kansli är placerat i Kristinehamn. Den gemensamma överförmyndarnämnden ska i första hand ha tillsynen över personer som är ställföreträdare till underåriga eller hjälpbehövande personer. Där handlar det om att nämnden ska se till att personernas rättigheter, ekonomi och liknande förvaltas på rätt sätt. Överförmyndarnämnden medverkar till att det finns god man, förvaltare eller förordnad förmyndare för den som har behov av detta. Nämnden hanterar även frågor för ensamkommande asylsökande barn och ungdomar. Överförmyndarnämnden svarar för att överförmyndarverksamheten i kommunerna bedrivs i enlighet med reglerna i föräldrabalken samt de övriga författningarna, som reglerar frågorna knutna till verksamheten.

Administrativa nämnden

Den 1 september 2012 bildades den gemensamma Administrativa nämnden. I nämnden ingår Filipstad, Karlskoga, Kristinehamn och Storfors. Nämnden är placerad i Kristinehamn och dess nuvarande verksamhet är löneadministration.

Lönecentrum östra Värmland ska administrera löner för de kommuner som ingår den gemensamma nämnden samt för deras kommunala bolag och Bergslagens räddningstjänst. Förutom löner utbetalas ersättningar till kontaktfamiljer och arvoden till förtroendevalda.

Drift- och servicenämnden

Från och med 1 januari 2010 ingår samtliga Värmlandskommuner i en gemensam drifts- och servicenämnd, som är en del av Karlstads kommuns organisation.

Värmlands läns gemensamma drifts- och servicenämnd ska skapa nya möjligheter för allomfattande samordning i länet. Kommunerna samarbetar främst inom IT-området, men även andra områden kan bli aktuella i framtiden.

Hjälpmedelsnämnden

Från och med 2004 samverkar landstinget och kommunerna i Värmland i en gemensam nämnd, Hjälpmedelsnämnden i Värmland. Nämnden ansvarar för att hjälpmedelsförsörjningen i Värmland ska ske på lika villkor oavsett var du bor i länet. Hjälpmedelsnämnden ansvarar dock inte för syn-, hörsel-, ortopedtekniska- och barnhjälpmedel.

Kommunalförbund

Ett kommunalförbund har till stor del samma organisatoriska uppbyggnad som en kommun och övertar uppgifterna från sina medlemmar och blir huvudman för verksamheten med egen budget och räkenskaper. När ett kommunalförbund är bildat har det självbestämmande inom ramen för förbundsordningen och kommunallagen. Ett kommunalförbund är en egen juridisk person. Förbundet bildas av flera kommuner och/eller landsting. Det styrs av en direktion (styrelse) eller ett fullmäktige. Styrelsen leder arbetet. Ledamöterna är indirekt valda.

Storfors kommun är medlemmar i fyra olika kommunalförbund

- Värmlands läns vårdförbund
- Värmlands läns kalkningsförbund
- Region Värmland
- Bergslagens Räddningstjänst

Värmlands läns vårdförbund

Värmlands läns vårdförbund är ett kommunalförbund med direktion enligt kommunallagen och har sitt säte i Karlstad. Samtliga kommuner i Värmlands län är medlemmar i vårdförbundet.

Värmlands läns vårdförbund har uppdraget att inom Värmlands län vara huvudman för vissa hem för vård eller boende. Därvid ska förbundet, på uppdrag av hemkommunen, ombesörja vården enligt de bestämmelser som anges i bland annat Socialtjänstlagen (SOL) och Lag med särskilda bestämmelser om vård av unga (LVU).

Värmlands läns kalkningsförbund

Värmlands Läns Kalkningsförbund (även kallat VLK eller Kalkningsförbundet) bildades 2001 som ett samordningsförbund för att administrera kalkningen inom idag 12 kommuner.

Förbundet är ett kommunalt förbund och har för verksamheten en direktion som består av en ledamot från varje kommun. Verksamheten bedrivs i ett nära samarbete med Länsstyrelsen i Värmland då detta är en nationell verksamhet. Kalkningen genomförs i syfte att uppnå levande sjöar och vattendrag.

Region Värmland

Region Värmland är en organisation som länets 16 kommuner och Landstinget i Värmland tillsammans har bildat för att ansvara för regional utveckling, tillväxtfrågor, kultur, folkbildning och kollektivtrafik i Värmland. Organisationen bildades år 2001 som ett kommunalförbund.

Exempel på ansvar är infrastrukturplanering som rör järnväg, väg, sjöfart och flyg. Andra områden är ansvar för fem folkhögskolor, Värmlandsarkiv, Mediecenter och Kulturcentrum, som jobbar med dans, film, slöjd, biblioteksutveckling, kultur i skolan och Ung kultur möts (UKM).

Från och med 2012 är Region Värmland dessutom regional kollektivtrafikmyndighet för Värmlands län. Region Värmland ska skapa förutsättningar för tillväxt i Värmland. En tillväxt som är ekonomiskt, socialt och miljömässigt hållbar.

Regionen bjöd under året in kunnchefer, kommunstyrelsens ordförande och oppositionsråd i samtliga kommuner för att diskutera och informera om övergripande frågor som skall lyfta Värmland. En central fråga på träffarna har under året varit regionbildningsprocessen.



I Storfors jobbar ett antal deltidbrandmän.

Bergslagens Räddningstjänst, BRT Förbundet i korthet

Bergslagens Räddningstjänst bildades 1997. I räddningstjänstförbundet ingår kommunerna Degerfors, Filipstad, Hällefors, Karlskoga, Kristinehamn och Storfors. Den geografiska utsträckningen är ca 140 km x 70 km. Räddningstjänstområdet omfattar stads- och tätortsbebyggelse, större mekaniska och kemisk/tekniska fabriker, stora skogsområden, jordbruk och skärgård. Europaväg och järnväg går genom området samt stora trafikmängder från och till de närliggande Dalafjällen.

Syftet med räddningstjänstförbundet är att erbjuda en effektiv räddningstjänst till en sammanlagt låg kostnad för medlemskommunerna. Räddningstjänstförbundets främsta målsättning är att medverka till att olyckor och bränder inte inträffar samt att konsekvenserna av de olyckor som inträffar blir så små som möjligt.

Människor som bor eller vistas i våra kommuner skall känna sig trygga och säkra i förhållandet till risker och olyckor som de kan utsättas för samt känna förtroende för BRT som organisation. För att BRT ska kunna medverka till att skapa ett samhälle där olyckor som påverkar människor, egendom och miljö minskas, måste olycksriskerna identifieras och kommuninnevanorna medvetandegöras om dessa risker.

I området finns åtta brandstationer som är bemannade med hel-, deltidbrandmän och brandmän i jour. Förbundets totala budget, inkluderat årliga investeringar, uppgår till ca 92 mkr.

Antalet larm i Storfors kommun var 60 stycken vilket är tre färre än tidigare år.

Under året antog direktionen ett nytt handlingsprogram som löper över perioden 2017-2019. Karlskoga brandstation invigde ett nytt övningshus och där brandmän inom hela BRT kan genomföra olika övningar. Under året besökte kommunstyrelsens ordförande och kommunchefen, tillsammans med representant från BRT, samtliga stationer.

Cirka 5 procent av de totala kostnaderna inom Bergslagens Räddningstjänst belastar Storfors kommun. Stationen i Storfors är bemannad av cirka 22 deltidbrandmän och vid varje utryckning består insatsstyrkan av fyra brandmän och en styrkeledare. Vid larm skall styrkan befinna sig på stationen inom 5 minuter.

Ekonomi

(tkr)	Bokslut 2015	Bokslut 2016	Bokslut 2017	Budget 2017	Avvikelse 2017
Omsättning	16 773	18 299	17 629	16271	1 358
Resultat efter finansiella poster	-1 629	2 178	595	0	595
Balansomslutning	104 614	150 073	134338	109 297	-25 041
Soliditet (%)	35	26	29		

Deltidskårens nya löneavtal Rib-17 skapade stor förvirring i hela landet där BRT inte var något undantag och där mycket kraft fick läggas på att försöka behålla våra deltidbrandmän.

Inför budget 2017 genomfördes på uppdrag en genomlysning av utryckningsstyrkornas dimensionering utifrån faktisk larmbild. Organisationen har även internt under året övergått från jour till beredskap på våra fyra insatsledare i syd för att över tid få till en mer hållbar organisation vad gäller förbundets utveckling framåt. Under året har även samarbetet med polis och kommuner intensifierats vad gäller att jobba förebyggande med social oro i våra medlemskommuner

Antalet larm har minskat marginellt jämfört med motsvarande period förra året även om det är stora avvikelser inom de olika larmtyperna som exempelvis minskat antal automatiska brandlarm och IVPA larm.

Antalet personer som under året genomgått grundläggande brandkunskap har minskat jämfört med 2016 som i sig var ett onormalt år med mycket högt deltagande. Även antal utbildade elever i brandkunskap har minskat något men där skolan själva styr efterfrågan. Antalet tillsyner har varit likvärdig med 2016.

Larmcentralen har under året fortsatt sitt arbete gentemot medlemskommunerna gällande utbyte från analog till digital teknik för trygghetslarm vilket nu gör att 73 procent av våra trygghetslarm är digitala.

Organisationen är fortfarande inne i en generationsväxling när det gäller ledningsfunktioner vilket gör att arbetet fortgår att hitta en organisationsstruktur.

Ekonomisk kommentar:

I resultatet för 2016 ingår en jämförelsestörande post ”vites intäkt” för en försenad fordonsleverans om 864 Tkr.

Samverkansorgan där Storfors kommun är medlem

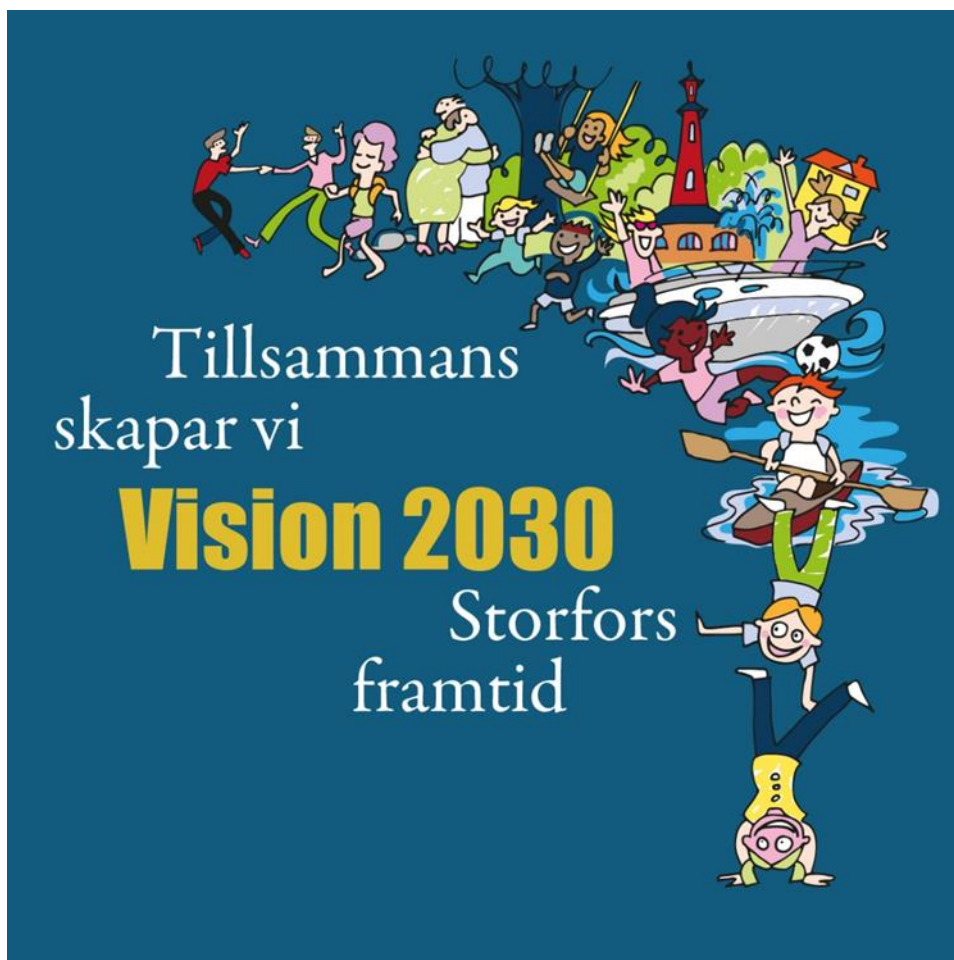
- SKL
- SmåKom
- Kommuninvest
- Gullspångsälvens Vattenvårdsförbund
- Visit Värmland
- Värmlands Bergslag Turism ekonomisk förening
- Intresseföreningen Bergslaget
- Föreningen Filipstads Bergslagskanal

Samverkan med avtal

- Miljösamverkan i Värmland
- Avtalssamverkan upphandling Karlskoga kommun
- Energirådgivning
- Nödvattenresurs i Värmland
- Barnahus (socialtjänst)
- Socialjour via Karlstad
- Nattsjuksköterska via Filipstad
- Säkerhetssamordning tillsammans med Filipstads kommun
- Budget- och skuldsanering via Filipstads kommun
- Familjerådgivning via Kristinehamns kommun
- IT-samverkan med Kristinehamns kommun
- FINSAM
- Kvinnojouren
- Pensionsrådgivning via Karlskoga kommun
- Storfors församling (kyrkan)
- Systemansvar för regional samverkan för intagning till gymnasieskolan.
- Nya perspektiv via Landstinget Värmlands samtliga 16 kommuner

Vision 2030 – Tillsammans skapar vi Storfors framtid

Under året har det tillsammans med medborgarna, tjänstemän och förtroendevalda pågått en process för att ta fram en ny vision. Arbetet mynnade ut i ”Vision 2030 - Tillsammans skapar vi Storfors framtid” som antogs av kommunfullmäktige i december. Visionsarbetet involverade även ett arbete med värdegrund och varumärke. Visionen står stadigt på värdegrundens fyra ben; Gemenskap – Trygghet – Stolthet – Närhet.



Vision 2030 jobbades fram under året.

Förvaltningsberättelse

Ekonomiskt resultat och analys

Årets resultat blev trots en dyster delårsprognos positivt. På kommuntotalen gick Individ och familjeomsorgen rejält back jämfört med budgeten som dock var väl optimistisk, men även jämfört med 2016 så ökade kostnaderna med 10,4 procent. Kommunen fick en extra ersättning på 2,16 mnkr från Migrationsverket. Storfors var en av de 20 kommuner som fick ta del av de 40 mnkr som regeringen avsatte för 2017 som ersättning för de omställningskostnader som kommunerna fick med anledning av det förändrade ersättningssystemet kring ensamkommande barn som trädde i kraft vid halvårsskiftet 2017.

Kommunen har även under 2017 avsatt medel från den etableringsschablon kommunen erhåller från Migrationsverket för nyanlända för att kunna täcka framtida kostnader som kan komma att uppstå. Beloppet som finns avsatt är 5,3 mnkr för integration och 4,6 mnkr för avveckling av verksamheten kring ensamkommande barn.



Under familjedagen i Ravinen, den juni, välkomnades de invånare som under året fått svenskt medborgarskap.

KOMMUNTOTAL	UTFALL 2017	BUDGET 2017	PROGNOS delår	Diff mot Budget
10 POLITISK VERKSAMHET	-3 205	-3 468	-3 375	263
11 KOMMUNLEDNING	-13 825	-15 576	-15 053	1 751
21 STAB	-15 803	-15 812	-15 806	9
22 FASTIGHET, GATA, PARK	-20 779	-21 100	-21 031	321
23 KULTUR OCH FRITID	-5 759	-6 000	-5 945	241
24 KOST & STÄD	-9 611	-9 500	-9 691	-111
31 FÖRSKOLA	-15 137	-15 549	-14 890	412
32 SKOLA	-63 610	-63 757	-63 652	147
35 LSS/LASS	-14 703	-15 816	-15 451	1 113
36 IFO	-22 635	-17 368	-21 242	-5 267
37 INTEGRATON O EKB	10 620	11 739	9 815	-1 119
38 ARBETSMARKNAD	-4 222	-3 350	-4 422	-872
42 HEMTJÄNST	-17 962	-18 094	-17 807	132
43 SÄRSKILDA BOENDEN	-27 557	-28 195	-27 992	638
44 HEMSUJKVÅRD	-11 590	-11 399	-11 895	-191
51 MYNDIGHETSNAÄMNDEN	-2 081	-1 608	-1 683	-473
91 VA	-868	-585	-600	-283
KOMMUNMOMSERSÄTTNING	1 789	1 500	1 500	289
REDUCERAD ARBETSGIVARAVGIFT	645	1 300	575	-655
Summa Verksamheter	-236 295	-232 638	-238 644	-3 657
PENSIONER	-5 486	-5 400	-5 100	-86
LÖNESKATT PENSIONER	-1 531	-1 260	-1 250	-271
Pensioner från ansvarsförbindelser	-7 017	-6 660	-6 350	-357
Verksamhet netto	-243 312	-239 298	-244 994	-4 014
ALLMÄN KOMMUNALSKATT	173 927	173 455	173 927	472
SLUTAVRÄKNING	-604	-1 221	-1 237	617
INKOMSTUTJÄMNINGSBIDRAG	50 737	50 710	50 737	27
REGLERINGSBIDRAG	-39	36	-39	-75
KOSTNADSUTJÄMNINGSBIDRAG	7 977	8 235	7 977	-258
FASTIGHETSAVGIFT	7 145	7 110	7 105	35
JUSTERING FAST.AVG.	2	0	0	2
GENRELLA STATS BIDRAG	7 809	4 330	7 575	3 479
AVGIFT TILL LSS-UTJÄMNING	-2 783	-2 983	-2 783	200
Summa skatteintäkter	244 172	239 672	243 262	4 500
FINANSIELLA INTÄKTER	1 200	1 193	1 185	7
FINANSIELLA KOSTNADER	-804	-880	-625	76
Summa finansnetto	396	313	560	83
ÅRETS RESULTAT	1 256	687	-1 172	569

Finansiella mål

När det gäller den ekonomiska ambitionen att kommunens ekonomi skall vara i balans har kommunfullmäktige formulerat mål med hjälp av nyckeltal. Dessa mål är av största betydelse för en balanserad ekonomisk utveckling.

För att kunna hålla en jämn verksamhetsnivå en god och stabil ekonomi över tiden. För att kunna ge verksamheterna bra ekonomiska förutsättningar har ekonomiska mål för Storfors kommun formulerats. Dessa uttrycks i nedan redovisade nyckeltal som Storfors kommun anser återspegla god ekonomisk hushållning.

För att nå en god ekonomisk hushållning har kommunen definierat mål både för hållbar ekonomisk tillväxt (finansiellt perspektiv) och för effektivt resursnyttjande (verksamhet). Kommunen har uppnått god ekonomisk hushållning när de finansiella målen, efter bedömning av resultatet, har nåtts samt när man även nått flertalet av de verksamhetsmässiga målen.

** Det genomsnittliga årliga resultatet i förhållande till skatteintäkter och generella statsbidrag skall uppgå till 2 procent, +/- 1 procent under perioden 2015 till 2018.*

Målet nås inte under perioden trots flera år av positiva resultat.

** Soliditeten, exklusive pensionsskuld, skall år 2020 vara minst lika högt som år 2010.*

Målet kommer troligen inte att kunna nås till år 2020 då åren 2011-2014 hade stora negativa resultat vilket gjorde att Soliditeten minskade under dessa år och kommer ta många år av positiva resultat att återställa.

** Likviditeten skall hållas på lägsta rimliga nivå (8 mkr). Inlösen av pensionsskuld skall prioriteras före överskott, om investeringarna kan finansieras med likvida medel.*

Målet nås under året. Kommunen har nu en god likviditet igen då Migrationsverket kommit ikapp med sin ärendehantering och har betalat av större delen av de skulder de haft till kommunen.

** Den totala investeringsnivån under perioden 2015 till 2018 skall vara högst 30 miljoner på fyra år.*

Målet beräknas nås då planen är att investeringsvolymen hålls under 30 miljoner efter investeringsstöd.

God ekonomisk hushållning

Utifrån ett verksamhetsperspektiv innebär en god ekonomisk hushållning att verksamheten bedrivs kostnadseffektivt och ändamålsenligt. Det skall finnas ett klart samband mellan de resurser vi använder, de prestationer som genomförs och de resultat som uppnås. Detta fordrar en planering med framförhållning och handlingsberedskap, tydliga och mätbara mål samt bra uppföljning.

Kommunallagen kräver att kommunernas ekonomi måste vara i balans. Grundtanken kring god ekonomisk hushållning är att dagens kommunmedborgare skall finansiera sin egen kommunala välfärd och inte förbruka vad tidigare generationer tjänat ihop, annars skjuts betalningen upp till framtida generationer.

God ekonomisk hushållning förutsätter därför ett överskott över tiden. Ett skäl är att investeringsnivån oftast är högre än de avskrivningar på investeringar som årligen belastar resultatet, därför krävs ett överskott för att undvika ökad upplåning. Ett annat motiv till att överskottet krävs är att de pensionsrättigheter som anställda tjänat in före 1998 inte är finansierade. Ett tredje motiv är att det bör finnas en buffert för att kunna möta oförutsedda händelser.

Verksamhetsmål och finansiella mål som är av betydelse för en god ekonomisk hushållning skall finnas i budgeten. Förvaltningsberättelsen skall innehålla en utvärdering av huruvida målen uppnåtts. Det är viktigt att Storfors kommun kontinuerligt utvecklar de verksamhetsmässiga och finansiella målen. Det kan ske genom att målen definieras, framtida målsättningsnivåer upprättas på kort och lång sikt samt att det sker en förklaring till varför målet kopplas till god ekonomisk hushållning.

För att uppnå en god ekonomisk hushållning behövs dock ett betydligt bättre resultat än balans mellan intäkter och kostnader. Resultatet bör som nämnts ovan också täcka pensionsåtaganden, vara en buffert för oförutsedda kostnader samt täcka investeringar utöver det utrymme som avskrivningar ger.

Då kommunen under 2017 arbetat fram en ny vision för Storfors så kommer arbetet med mål att ta ny fart i början av 2018. Detta för att anpassa och koppla målen till den nya visionen.

Balanskravet

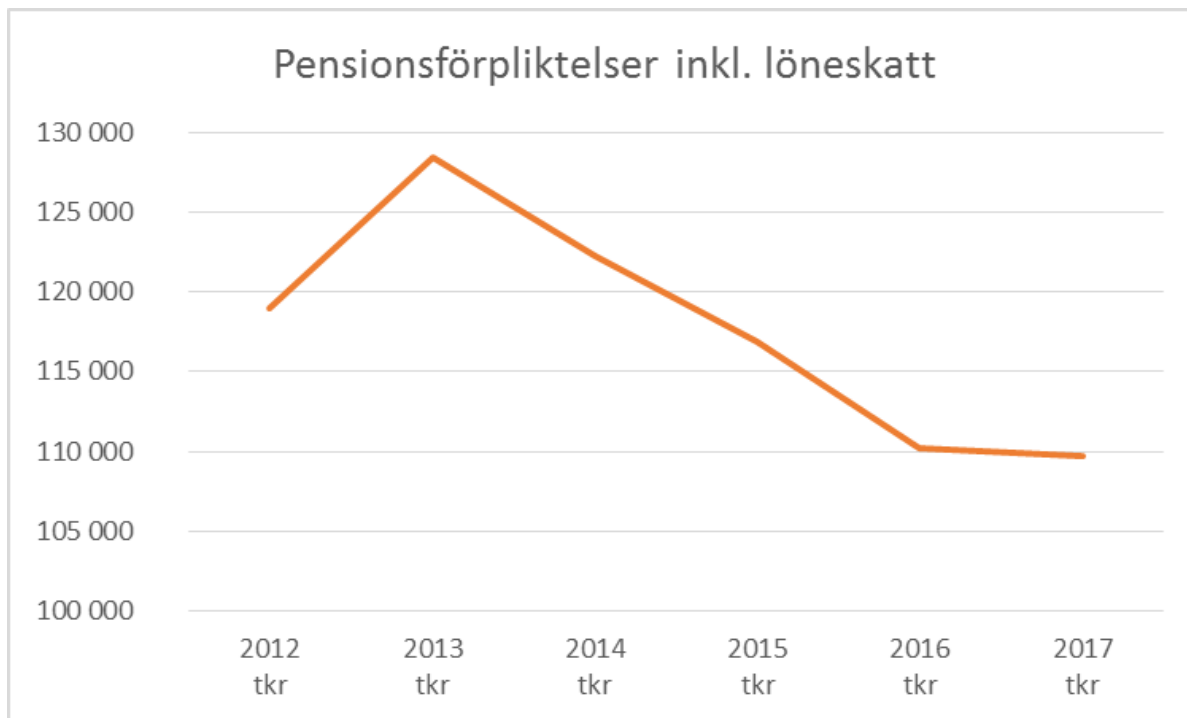
Prognosen i samband med delårsbokslutet visade på ett negativt balanskravsresultat men vid årets slut visar balanskravsutredningen ett positivt balanskravsresultat. Kommunen har inga tidigare balanskravsförluster att återställa.

Årets resultat	1 256
Reducering av samtliga realisationsvinster	0
Justering för realisationsvinster enligt undantagsmöjlighet	0
Justering för realisationsförluster enligt undantagsmöjlighet	0
Orealiserade förluster i värdepapper	0
Justering för återföring av orealiserade förluster i värdepapper	0
Årets resultat efter balanskravsjusteringar	1 256
Reservering av medel till resultatutjämningsreserv	0
Användning av medel från resultatutjämningsreserv	0
Balanskravsresultat	1 256

Pensioner

Pensionskostnaderna för pensioner intjänade före 1997 uppgick under året till cirka sju mnkr inklusive löneskatt.

Minskningen av pensionsförpliktelsen som ligger utanför ansvarsförbindelsen blev marginell mellan 2016-2016.



Skatter och generella statsbidrag

Storfors kommun fick sammanlagt 244 172 tusen kronor i skatter och generella statsbidrag. Jämfört med budgeten så skiljer det sig med 4,3 miljoner kronorna där 3,2 mnkr är del av de välfärdsmiljoner kommunen fick för 2017 men som inte var med i budgeten samt att kommunen fick ett extra stöd på 230 tkr för Ensamkommande barn som fyller 18 år och fortfarande är asylsökande. Övrigt fick kommunen ca 1 mnkr mer i skatteintäkter än budgeterat med och något lägre kostnader i avgift för LSS-utjämnningen.

Rekommendation nr 4.2 från Rådet för kommunal redovisning (RKR) reglerar hur kommunalskattens slutavräkning ska periodiseras. Det är SKL:s decemberprognos som ska användas vid bedömningen av 2017 års slutavräkning.

1. En prognos över slutavräkningen för år 2017 (avräkningen för år 2017 regleras likvidmässigt i januari år 2019). Den prognos som ska användas enligt rekommendation nr 4.2 är den prognos som SKL fastställt för detta ändamål, den 21 december 2017. Denna prognos innebär att slutavräkningen blir -204 kronor per invånare den 1.11.2016. Se cirkulär 17:68.
2. I bokslut för 2016 bokfördes, enligt RKR nr 4:2, en prognos för slutavräkningen för år 2016 som uppgick till -206 kronor per invånare per den 1.11.2015. Det slutgiltiga taxeringsutfallet för år 2016 är nu känt och slutavräkningen uppgår till -153 kr per invånare. Mellanskillnaden mellan prognos och utfall, +53 kronor per invånare per 1.11.2015, ska resultatredovisas i bokslut 2017.

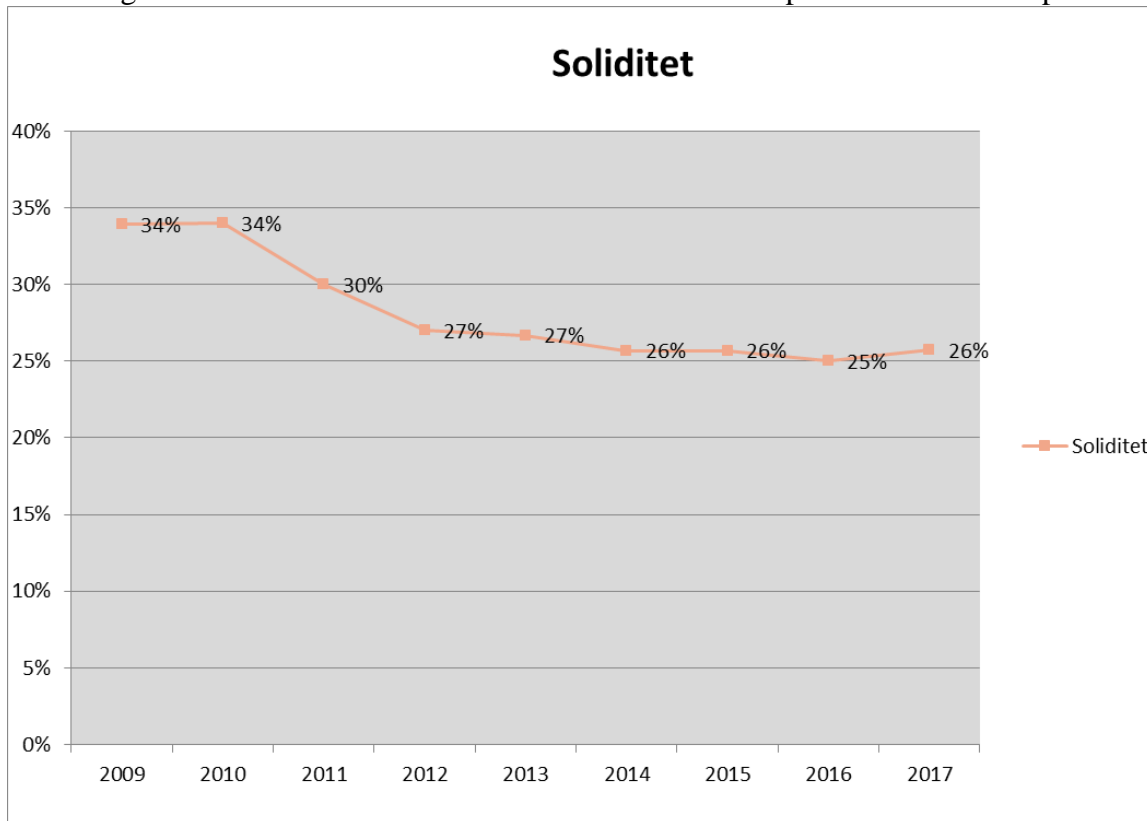
Likviditet

Storfors kommun likviditet har under året blivit mycket bättre än tidigare år tack vare att Migrationsverket nästan helt kommit i kapp med hanteringen av de fordringar kommunen hade på dem. Årets investeringar täcks dock av årets avskrivningar. Inga nya lån har behövts upptas utan de likvida medlen har räckt.

Soliditet

En tumregel som kommunen arbetar efter är att hålla en oförändrad soliditet, det vill säga att den finansiella balansen och den långsiktiga betalningsförmågan hålls i balans. Generellt gäller att ju högre soliditet en kommun har, desto bättre resultat krävs för att hålla en oförändrad soliditet.

Kommunens tidigare negativa resultat samt den tidigare ökningen av de långfristiga skulderna har bidragit till en för Storfors fortsatt sämre soliditet från 34 procent 2009 till 26 procent 2017.



Ränterisk och låneskuld

Finansnettot i kommunen är positivt, kommunen har även under 2017 kunnat dra nytta av det låga ränteläget som varit i Sverige de senaste åren. Låga räntor tillsammans med avkastning/återbäring från Kommuninvest och borgensavgift från Stiftelsen Björkåsen gör att kommunen får mer pengar än vi betalar i räntor. Kommunens samtliga lån hos Kommuninvest hade vid årsskiftet 2017/2018 negativ ränta.

Kommunen har även ett antal ansvarsförbindelser som kan innebära en låneskuld för kommunen.

Ansvarsförbindelser (Storfors kommun)	2017 tkr	2016 tkr	2015 tkr	2014 tkr	2013 tkr	2012 tkr
Borgensåtagande						
Stiftelsen Björkåsen	102 254	102 934	103 614	101 669	101 848	103 808
Storfors Mark och Industrifastigheter	7 800	7 800	7 800	-	-	-
Föreningen Alkvetterns fritidsgård	-	85	94	130	166	203
Idrottsalliansen i Storfors	-	-	670	798	-	-
Kooperativa hyresrättsföreningen Trygga hem i Storfors	42 000					
Egna hem	93	75	100	100	100	195
Summa borgensåtagande	152 147	110 894	112 278	102 697	83 616	85 527
Pensionsförpliktelser inkl. löneskatt	109 718	110 225	116 873	122 222	128 402	118 922

Investeringar

I samband med byte av ekonomisystem har kommunen konverterat anläggningsregistret till komponentredovisning. I samband med konverteringen har även en överavskrivning gjorts på ett antal anläggningar/inventarier som av olika anledningar inte betingat bokfört värde till en sammanlagd kostnad av 1 060 tkr. Till exempel har den tidigare felaktiga aktiveringen av bostadsanpassningsinvesteringar som korrekt skulle ha varit ett bidrag till personerna nu skrivits av med totalt 510 tkr.

Investeringsbudgeten för 2017 bestod av två delar, en allmän del och en del för VA-verksamheten. Den totala investeringsvolymen låg på 17 780 tkr och utnyttjades till ca 60 procent om man bortser från projektet med nytt äldreboende som inte är budgeterat. Två stora investeringsprojekt som återfinns i investeringsbudgeten för 2017 men som inte av tidsskäl inte hunnit bli färdiga under året är Energioptimeringsprojektet i Folkets Hus samt reservkraft i kommunhuset, båda dessa projekt kommer att löpa även under 2018. Ombyggnationen till ett nytt resecentrum blev klar i slutet av året och blev billigare än budgeterat vilket även påverkar beloppet kommunen får i bidrag från trafikverket för åtgärder.

INVESTERINGSPROJEKT	BUDGET Ack	UTFALL Ack
1202 TILLGÄNGLIGHETSANPASSNINGAR	150	98
1215 RESERVKRAFT KOMMUNHUS	3 000	343
1216 ENERGIPROJEKT ,FOLKETS HUS & JOBBCE	3 000	35
1217 ÅTGÄRDER FOLKETS HUS/KULTURHUS	175	178
1311 RESECENTRUM	7 460	6 309
1313 TOPPBELÄGGNINGAR	1 000	882
1319 GENOMFART Rv 26	300	370
2311 HJULLASTARE, REDSKAP	100	92
2801 ARBETSMILJÖÅTGÄRDER, KS	100	90
2572 TRAKTORER, UTBYTE	800	786
2711 VÅRDSÄNGAR MM	115	130
2773 VÄRMEBOXAR MATTRANSPORTER	250	229
1231 ÄLDREBOENDE, NYTT	0	5 205
SUMMA	16 450	14 747
INVESTERINGSPROJEKT VA	BUDGET Ack	UTFALL Ack
1543 SANERINGSPLAN ETAPP 1	1 250	1 024
2558 STYRUTRUSTNING, VA/AVLOPP	80	44
SUMMA	1 330	1 069
SUMMA TOTALT	17 780	15 815

När det gäller kostnaderna för det nya äldreboendet så kommer de troligen inte att gå som en investering. De kostnaderna kommer istället att räknas av mot den ersättning kommunen kommer att få från Kooperativa hyresgästföreningen Trygga Hem i Storfors gällande markköp, planarbete och infrastrukturarbeten som sker i samband med byggandet.



I april 2017 togs första spadtaget för Storfors nya särskilda boende.

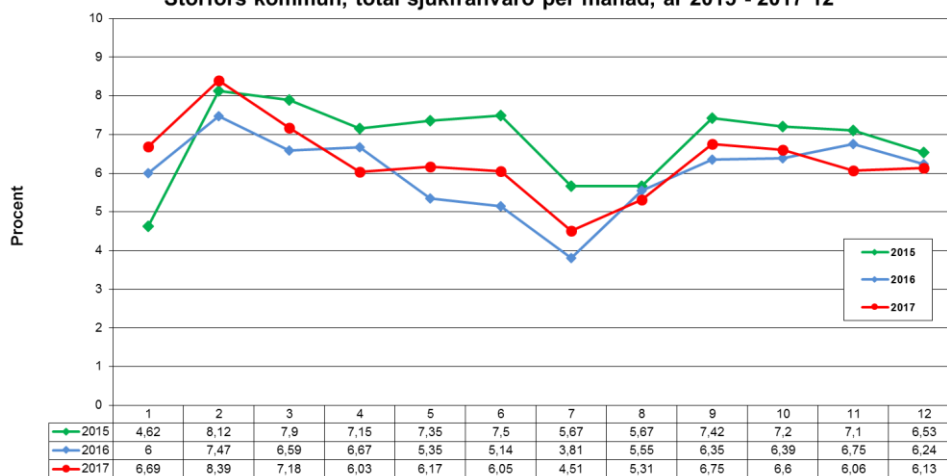
Personal kommundotal 2017

Sjukfrånvaro

Sjukfrånvaron för Storfors kommun visade 6,13 procent för 2017 jämfört med 6,03 procent 2016. Ett fortsatt arbete har skett i nära samverkan med företagshälsovården för att identifiera tidig ohälsa.

Genomsnittlig sjukfrånvaro	2016	2017
Storfors kommun	6,03	6,13
Medelvärde samtliga kommuner	7,20	7,0

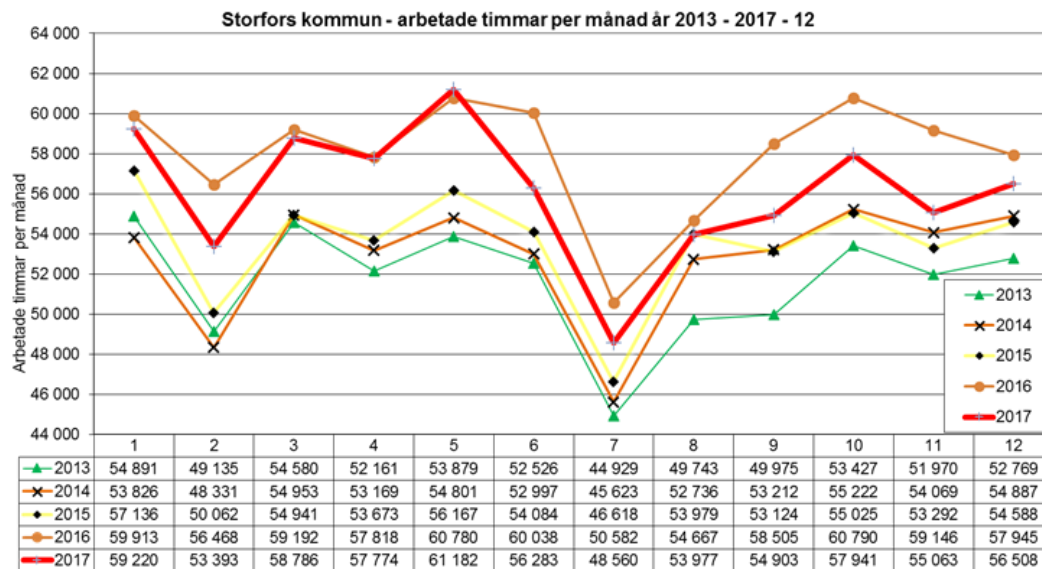
Storfors kommun, total sjukfrånvaro per månad, år 2015 - 2017 12



Månad

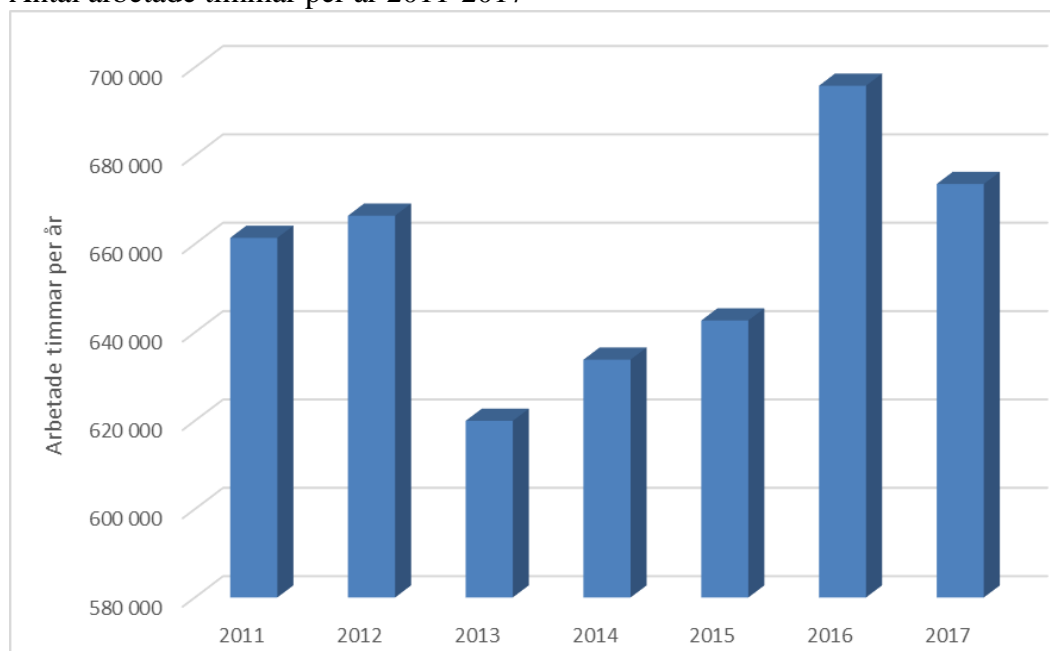
Arbetade timmar

Verksamheten inom HVB och Hemtjänst har under året visat en minskning i antalet arbetade timmar vilket slår igenom på antalet totalt arbetade timmar.



Månad

Antal arbetade timmar per år 2011-2017





Fritidsgården Pax drivs i samarbete med Storfors församling.

Barnbokslut 2017

Verksamheten arbetar utifrån konventionen om barns rättigheter.

Artikel 3 - Barnets bästa ska komma i främsta rummet vid alla åtgärder som rör barnet.

Detta kan ses i förskolan, skolan, i BUS (Barn och unga i Storfors) i Kulturskolan, i måltidsverksamheten samt i individ och familjeomsorgens (IFO) arbete.

Artikel 12 – Barnet har rätt att uttrycka sina åsikter och få dem beaktade.

Innan beslut fattas som rör barnet, lyssnar beslutsfattaren på vad barnet har att säga. Det gäller i samtliga verksamheter.

I familjecentralen arbetar personal från förskolan, IFO och landstinget tillsammans med tidiga insatser för att hjälpa barn och föräldrar, som behöver extra stöd. Föräldrakurser och annat föräldrastöd erbjuds.

Eleverna på skolan har elevråd, klassråd och matråd regelbundet, där har eleverna ett formellt inflytande över frågor som rör deras vardag i skolan.

När eleverna börjar i åk 7 åker de på en resa till Dovre i Norge. Syftet med denna resa är att stärka gemenskapen och förståelsen för alla människors lika värde och människors olikheter.

Eleverna i grundskolan arbetar med ett demokratiprojekt som avslutas med en resa till Polen i åk 9 för att öka förståelsen för demokratins betydelse.

Alla beslut som rör barn och unga tas upp i de så kallade BUS (Barn och unga i Storfors) råden som har till uppgift att ge barn och ungdomar inflytande över sin fritid. Råden träffas en gång i början av året där man planerar årets aktiviteter. Under sommaren 2017 bedrevs sommaraktiviteter med stöd från Myndigheten för ungdoms och civilsamhällesfrågor (Mucf) Under övriga skollov erbjuds barn och ungdomar kostnadsfria aktiviteter.

BUS- råden leds av BUS ledare som arbetar med barn och ungdomarna både dagar, helger och kvällar. 200 tkr finns öronmärkta för detta ändamål.

PAX är fritidsaktiviteter som drivs av Svenska kyrkan, IOGT-NTO och kommunen i samverkan. Barn och unga deltar i aktiviteter som ger en meningsfull sysselsättning och de har ett stort inflytande på vilka aktiviteter som ska bedrivas, utan alkohol och droger.

Samarbete pågår mellan kommunens Individ och familjeomsorg, arbetsmarknadsenheten, integrationsenheten, landstinget, polisen, IOGT-NTO, Röda korset och kyrkan för att stödja varandra i arbetet med att skapa en kommun för unga utan alkohol och droger.

Kommunens ANDT- (alkohol, narkotika, doping och tobak) grupp träffas regelbundet för att besluta om vilka konkreta åtgärder som ska vidtas inför skolavslutningar mm. Gruppen planerar det lokala förebyggande ANDT-arbetet samt bidrar med utbildningsinsatser. ANDT-gruppen bedrev fyra upplysningskampanjer om tobak under året.

En arbetsgrupp kallad obesitasgruppen har bildats under året. Gruppen arbetar utifrån det strategidokument som framtagits i länsnätverket för barn och ungdomsfetma. Gruppen träffades sex gånger under året och arbetet utgick från en framtagen aktivitetsplan. Detta arbete har uppmärksammats och samverkan med andra kommuner har inletts. Samarbetet har lett till en förstudie med medel från Region Värmland. De kommuner som deltar är Storfors, Filipstad, Säffle och Forshaga.

Energi- och klimatrådgivning 2017

Allmänt

Den kommunala energi- och klimatrådgivningen är en oberoende och kostnadsfri service för kommunens privatpersoner, organisationer och företag. Dessa målgrupper kan få hjälp med elavtal, minska sin energianvändning, söka bidrag, få stöd vid byte av värmekälla, energikartläggningar etc.

Från och med 2017 är rådgivningen gemensam för kommunerna Storfors, Filipstad samt Kristinehamn, med Storfors kommun som huvudman. Omfattningen är 0,5 årsarbetare. Verksamheten finansieras av Energimyndigheten som även reglerar verksamhetens innehåll och målgrupper. Genom att Storfors, Filipstad och Kristinehamn delar rådgivning blir dessa tre kommuner ett gemensamt verksamhetsområde och de utåtriktade aktiviteter som anordnas riktas mot invånare i samtliga kommuner oavsett vart de äger rum. Den stora satsningen under verksamhetsåret var en solenergimässa samt ett seminarium i september på Mastmagasinet i Kristinehamn där sex utställare deltog. Föredrag om solenergi hölls i anslutning till mässan, samt ett företagsseminarium med inhyrd föreläsare med hjälp av Region Värmland. Under ett antal kvällar har energirådgivarna funnits på plats på livsmedelsbutiker kvällstid för att marknadsföra verksamheten. Rådgivningen har även haft monter på Filipstadsmässan i maj, samt på centrumfesten i Storfors i december. Utöver dessa riktade aktiviteter har rådgivningen bedrivit den ”vanliga” verksamheten med att ta emot och hantera inkomna telefonsamtal och mail samt genomföra hembesök i de fall det bedöms nödvändigt.

Utmaningen består fortfarande till viss del att göra kommuninnevånarna uppmärksamma på att det finns en kommunal energi- och klimatrådgivning som man kan använda sig av. Mätningar genomförda i Sverige visar att ca 50 % av privatpersonerna känner till verksamheten. Inför 2018 kommer en lokal och regional kommunikationsplan att tas fram för att verksamheten ska bli tydligare.

Regionala satsningar 2017

De regionala satsningarna sker i samarbete med Energikontoret Värmland och länets övriga energirådgivare. Energikontoret Värmland, som är en del av Region Värmland samordnar länets energirådgivare. De anordnar utbildningar, nätverksträffar och projektleder gemensamma regionala satsningar. Tyngdpunkten på regionala projekt har under året varit legat på EPBD2 samt gemensamma mäss- och marknadsinsatser. Från och med 2016 har Energikontoret fått ett utökat inflytande i den regionala rådgivningen och har kommit att kallas Regional Utvecklingsledare (RUL) Detta innebär att Värmlands kommuner har en gemensam

verksamhetsplan men med lokala detaljusteringar. Under 2017 genomfördes ett gemensamt insatsprojekt i Värmland med inriktning mot sol-el och information runt detta.

Patientsäkerhet och kvalitetsarbete inom Särskilda boenden, Hemtjänst och Lagen om stöd och service(LSS)

Storfors kommun har som mål en hög kvalitet där kunden kan känna sig trygg och säker i kontakten med verksamheten och personalen. Patientsäkerhetslagen (SFS 2010:659) ger vårdgivaren ansvar att bedriva ett systematiskt patientsäkerhetsarbete och på så sätt förebygga vårdskador samt bedriva verksamhet med hög kvalitet.

Verksamheten ska fortlöpande bedöma och utreda händelser som kan påverka patientsäkerheten och vårdkvaliteten Vidare ska verksamheten utreda händelser som kan påverka patientsäkerheten och vårdkvaliteten

Struktur för uppföljning/utvärdering

Risicanalys utförs fortlöpande då verksamheten bedömer om det finns risk för att händelser som kan leda till brister i patientsäkerhet och vårdkvalitet kan inträffa. Ansvarig för risicanalysarbetet är enhetschef.

Egenkontroll utförs i den frekvens och omfattning som krävs för att verksamheten ska kunna säkra kvalitet och patientsäkerhet. Ansvarig för egenkontrollen är antingen Medicinskt ansvarig sjuksköterska, MAS, eller enhetschef.

Vidare ska varje vårdskada eller risk för vårdskada utredas och avhjälpas eller undanröjas utan dröjsmål. Ansvarig för analys och åtgärd är enhetschef som därefter skickar avvikelser vidare till MAS för bedömning. Händelser som bedömts som allvarlig vårdskada anmäls till inspektionen för vård och omsorg, IVO, av MAS.

Varje klagomål/synpunkt ska utredas och avhjälpas eller undanröjas utan dröjsmål. Ansvarig för utredning av klagomål/synpunkter är enhetschef.

På enhetschefsnivå inom vård och omsorg följs sammanställningarna upp tertialvis för att identifiera trender och mönster som indikerar brister i kvaliteten. I de fall sammanställningen/analysen visar att förbättrande åtgärder behöver göras för att säkerställa kvaliteten justeras processer och rutiner i samverkan med medarbetarna.

En årlig sammanställning av patientsäkerhetsarbetet redovisas till verksamheten och kommunstyrelsens vård och omsorgsutskott i form av patientsäkerhetsberättelse.

Hur patientsäkerhetsarbete har bedrivits samt vilka åtgärder som genomförts för ökad patientsäkerhet

Läkemedel. Genomförande av systematiska läkemedelsgenomgångar i samverkan med Storfors vårdcentral samt inspektion av läkemedelsförråd och kontroll av läkemedelshanteringen tillsammans med apotek har skett under året. Fortsatt arbete med att minska läkemedelsavvikelserna pågår. Undersköterskor har, via webutbildning, utbildats inom diabetesområdet.

Individens behov i centrum (IBIC). Införande och utveckling av arbetssättet har skett under året. Målet är att vården blir individuellt anpassad för varje person.

Inkontinensvård. Fortsatt praktiskt arbete kring inkontinensvård på enheterna har skett under året. Inkontinensombud samt ansvariga sjuksköterskor för inkontinens har utsetts och rutiner har uppdaterats.

Kvalitetsledningssystem Ensolution. Ett datastöd för systematiskt kvalitetsarbete har införts in under året. Utbildning av enhetschefer har skett och introduktion för övriga medarbetare har startat.

Lyftkörkort. Medarbetarna har fortbildats i att hantera olika typer av lyft hjälpmedel under året. Kontinuerlig fortbildning har skett i ”modern lyftteknik” där målet är att vården av personer ska ske på det mest skonsamma sättet.

Nationella kvalitetsregister. Fortsatt arbete med och registrering i de nationella kvalitetsregistren; Senior Alert, Palliativa registret och BPSD-registret har skett. Implementering av ROAG – munbedömningsinstrument i kombination med Senior Alert har pågått. Ombud har deltagit i regionala utbildningar.

Palliativ vård. Storfors har startat ett arbete med att skapa ett vårdprogram utifrån nationella riktlinjen ”palliativ vård i livets slutskede”. Ett regionalt nätverk har startats i Värmland. Där deltar två sjuksköterskor som i sin tur kommer att utbilda medarbetarna i palliativ vård.

Verksamhetssystem Pulsen Combine. En fortsatt implementering och utbildning i verksamhetssystemet har skett under året. Rutiner har uppdaterats för att stämma med det nya verksamhetssystemet.

Vårdhygien. En regional samverkan mellan Smittskydd och Värmlands kommuner har pågått under året. Två sjuksköterskor har utbildats inom vårdhygienområdet och ett arbete pågår för att tydliggöra vårdhygienens roll i vårdarbetet. Ett arbete med att införa hygienronder i verksamheten har startat. Rutiner har uppdaterats och förankrats ute på enheterna.

SBAR- situation, bakgrund, aktuellt tillstånd, rekommendation. SBAR är en strukturerad kommunikationsmodell för att öka patientsäkerheten vid akuta situationer. Två sjuksköterskor har utbildats i SBAR och har startat utbildning för övriga medarbetare.

Övriga utbildningsinsatser. Sjuksköterskor har deltagit i ett antal fortbildningsdagar i ämnen som smärta, palliativ vård och äldre och läkemedel. Omvårdnadspersonal har fått utbildning i BT-mätning och benledning för att stärka kunskapen i delegerade arbetsuppgifter.

Uppföljning genom egenkontroll

Granskning av hälso- och sjukvårdsdokumentation har skett två gånger under året. Kundens delaktighet i vården och inhämtat samtycke från kund har följts upp. Få noteringar om kundens delaktighet och önskemål finns dokumenterade. Det finns heller ingen dokumentation om huruvida kunden blivit tillfrågad att komma med önskemål. Vidare finns samtycke till att läsa landstingets journaler dokumenterat i samtliga granskade journaler. Däremot fanns inte samtycke till informationsöverföring, vilket i de flesta fall kan behövas vid utförandet av hälso- och sjukvårdsinsatser, dokumenterat i någon journal.

En diskussion om hur verksamheten ska synliggöra kundens delaktighet och önskemål och inhämta samtycke från kund bör startas upp för att tillgodose kundens integritet och bibehålla hög patientsäkerhet.

Uppföljning av den kommunala läkemedelshanteringen har skett tillsammans med apotekare under året. Generellt råder god ordning i förråd och rutiner. Däremot behöver verksamheten

uppdatera rutinen för hur nycklar delas ut och återtas till läkemedelskåp och förråd vid delegationstillfället.

En nulägesbeskrivning av läkemedelsanvändningen på särskilt boende har skett under året. Förbrukningen av lugnande och sömnmedel minskar i Storfors. Däremot är användningen av medel mot förstoppning fortfarande hög i förhållande till andra Värmlandskommuner.

Uppföljning av de nationella kvalitetsregistren har skett tre gånger under året.

Senior alert - förebyggande arbetsätt. Registrering har skett på två av enheterna medan registreringar saknas på två enheter.

Demensregistret – BPSD. Det är endast en enhet som registrerar i demensregistret.

Palliativa registret. Storfors har nått upp till regionala målet att 70 procent av personer som avlider har blir registrerade i palliativa registret.

Verksamheten behöver satsa mer på registrering och förebyggande åtgärder i de tre registren för att uppnå en god kund/vårdkvalitet.

Uppföljning avvikelser och klagomål/synpunkter

Totalt har 47 avvikelser inom hälso- och sjukvården registrerats under året. Del två vanligaste läkemedelsavvikelseerna är kvarglömda doser och fel i dosetter. Övriga avvikelser inom hälso- och sjukvården är felaktig eller fördröjd dokumentation. Även utebliven instruktion/information mellan medarbetare förekommer som avvikelse och kan påverka hälso- och sjukvårdsarbetet. En Lex Maria anmälan avseende fördröjd vård/ behandling har skickats till inspektionen för vård och omsorg (IVO). Alla avvikelser hanteras inom respektive enhet.

282 falltillbud och fem fallskador har registrerats under året. Skadorna som registrerats har varit frakturer och sår. Troligen har skador som övergående smärta och blåmärken inte registrerats som fallskada utan som falltillbud. Falltillbud hanteras på teammöten. De enheter som hanterar Senior Alert- registret har arbetat med falltillbud i registret.

Avvikelser avseende missförhållande har berört säkerhet/trygghet och bemötandeproblematik. Totalt har sex avvikelser rapporterats. ingen lex Sarah anmälan har gjorts under året.

Av totalt sju inkomna klagomål/synpunkter under året berör tre av dem inflytandet över sin vård och omsorg. Alla klagomål/synpunkter har hanterats inom verksamheten och har återkopplats till den som skickat klagomålet.

Åtta avvikelser är skickade till landstinget under året. De berör framför allt aktuella läkemedelslistor som inte skickats med hem. En avvikelse har inkommit till kommunen från landstinget och berör bristande rapportering när en kund lades in på sjukhus.

Digitalisering

I samband med översyn av IT-tjänstekatalogen för 2017 och dess aktualitet, beslutades att en digital agenda skulle arbetas fram, med syfte att peka ut mål och inriktning för kommunens övergripande digitaliseringsarbete. Beslutet har resulterat i ett antal aktiviteter, där exempelvis en nulägesanalys och självvärdering har genomförts under året.

eBlomlådan är SKL:s verktyg för mätning och stöd i digitaliseringsarbetet och är speciellt framtaget för kommuner. Den är uppbyggd i tre nivåer och mäter hur kommunen ligger till vad gäller:

- Digitala välfärdstjänster och självservice.
- Verksamhetsutveckling med stöd av digitalisering.
- Digitaliseringen som möjliggörare.

Resultatet från analysen har använts som en del i framställningen av den digitala agendan för fortsatt målarbete i kommunen. Värderingen visar att det finns en stor förbättringspotential inom områden som exempelvis; äldreomsorg, skola, kultur & fritid. Inom kommunledning och IT-avdelning hanteras inventering och vidareutveckling av dataskydd och informationssäkerhet utifrån ett övergripande perspektiv.

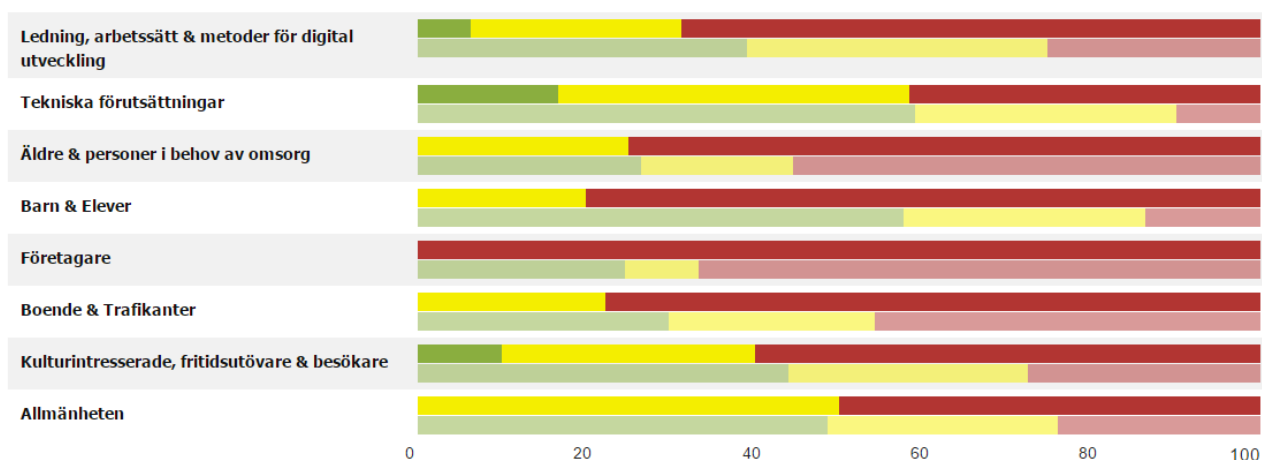


Bild visar kommunens utfall jämfört med det nationella snittet. Grönt = uppfyller, gult = uppfyller delvis, rött = uppfyller inte. Den övre stapeln på respektive område är Storfors och den nedre stapeln är det nationella snittet.

Lokalt IT-råd

Ett lokalt IT-råd har bildats under 2017. IT-rådets roll är i huvudsak att i samråd med utvalda representanter, samordna och identifiera våra verksamheters olika behov stöd i IT-frågor. Styrande dokument är kommunens digitala agenda med tillhörande handlingsplan. Syftet med IT-rådet är att:

- Vara en koppling mellan verksamheten och det centrala IT-rådet i Kristinehamn
- Känna till verksamhetens system och behov
- Identifiera och konkretisera roller i IT-arbetet
- Hantera och vara behjälpligt i utvecklings- och avvecklingsfrågor på IT-området
- Administrera IT-system
- Vara rådgivande och stödjande till verksamheterna i IT-frågor

Huvudaktiviteter och prioriteringar:

- Systemkartläggning och effektivisering
- Ta fram rollbeskrivningar (systemägare, systemförvaltare, systemadministratör osv).
- Kontinuitetsplanering och säkerhetsöversyn

Nytt Särskilt boende

Byggnation av Sjögläntan – nytt särskilt äldreboende 2017

Projektet består i en nyproduktion av totalt 40 lägenheter för särskilt boende, som utgår från en väl beprövad modell från Riksbyggen. Munkfors kommuns Björkdungen blev utvald som referensprojekt. Projektets beställare är Kooperativa Hyresrätts Föreningen Trygga Hem i Storfors och styrgrupp för projektet är föreningens styrelse.

Byggnationen startade i Mars 2017 och första spadtaget hölls tillsammans med Storfors kommunalråd och landshövdingen den 21 april. Inflyttning planeras att ske i september 2018.



Sammandrag per enhet/verksamhetsområde

Politisk verksamhet

Här ingår kostnader för Kommunfullmäktige, Kommunstyrelsen och dess utskott, Myndighetsnämnden, Revisionen, Överförmyndarnämnden och dess verksamhet, Stiftelsen Björkåsens styrelse.

Hänt under året

Netpublicator

Som ett stöd för att digitalisera den politiska ärendeprocessen, har Netpublicator införts. Plattformen är intuitiv och lätt att jobba med. Det går snabbt att publicera nya möten, mötesmaterial och användarna nås direkt av det nya materialet.

Kommunfullmäktige

Kommunfullmäktige är kommunens högsta beslutande organ dit medborgarna väljer representanter vart fjärde år. Kommunfullmäktige i Storfors består av 27 ledamöter, men efter valet 2014 kunde inte alla partier fylla sin platser vilket gjort att fullmäktige just nu har 24 ledamöter.

Parti	Antal mandat
Socialdemokraterna	12 mandat
Vänsterpartiet	4 mandat
Centerpartiet	4 mandat
Moderaterna	3 mandat
Sverigedemokraterna	4 mandat varav 3 mandat tomma

Kommunfullmäktige har haft nio sammanträden som har ägt rum i Valsaren, Kulturhuset. Sammanträdena är öppna för allmänheten och har annonserats i lokaltidningarna och på kommunens hemsida.

Enligt kommunallagen är kommunfullmäktiges uppgifter att besluta i strategiska, långsiktiga och principiellt viktiga frågor.

Kommunfullmäktige är också drivande i demokratiarbetet och medborgardialogen liksom för att ta fram visioner och mål. Fullmäktige beslutar också om omfattning och kvalitet i verksamheten. Fullmäktige har även ansvar för att trygga en god ekonomisk hushållning i kommunen.

Kommunstyrelsen

Kommunstyrelsen har haft tio sammanträden. Kommunstyrelsen är tillika budgetberedning. Budgetberedningen har haft åtta sammanträden. Samtliga partier i fullmäktige är representerade i kommunstyrelsen. Kommunstyrelsen består av nio ordinarie ledamöter och nio ersättare. Vid de tillfällen ordinarie ledamöter saknas inträder ersättare. Vanligtvis är i genomsnitt två till fyra ersättare med på sammanträdena.

Kommunstyrelsens ledningsutskott (KSLU)

Utskottet består av tre ordinarie ledamöter och tre ersättare. Kommunstyrelsens ledningsutskott är beredande organ till kommunstyrelsen och kommunfullmäktige. Utskottet har under året haft elva sammanträden. Kommunstyrelsens ledningsutskott är tillika personalutskott, KSPU.

Personalutskottet har haft två sammanträden vilka har ägt rum direkt efter ledningsutskottets sammanträden.

Kommunstyrelsens utskott för skola och välfärd (KSSVU)

Utskottet består av tre ledamöter och tre ersättare. Utskottet ansvarar för frågor rörande skola, välfärd samt för individ- och familjeomsorg. Utskottet har under året haft nio sammanträden. Kommunstyrelsens skola- och välfärdsutskott är beslutande i de ärenden där de enligt kommunstyrelsens delegationsordning erhållit delegation. I övrigt är utskottet beredande organ för kommunstyrelsen och kommunfullmäktige.

Kommunstyrelsens utskott för vård och omsorg (KSVOU)

Utskottet består av tre ledamöter och tre ersättare. Utskottet ansvarar för frågor rörande äldreomsorg, vård- och omsorg. Utskottet har under året haft sex sammanträden. Kommunstyrelsens vård- och omsorgsutskott är beslutande i de ärenden där de enligt kommunstyrelsens delegationsordning erhållit delegation. I övrigt är utskottet beredande organ för kommunstyrelsen och kommunfullmäktige.

Ekonomi

ENHET	Resultat	Utfall	Utfall	Budget	Prognos	Utfall mot
		Föreg. års period	Innev. År	Helår	Helår	budget
10 POLITISK VERKSAMHET	Verksamhetens intäkter	1 866	1 610	891	1 730	719
	Verksamhetens personalkostnad	-3 585	-3 682	-3 186	-3 896	-496
	Verksamh kostn. exkl. personal	-1 223	-1 134	-1 173	-1 209	39
	Finansiella kostnader	0	0	0	0	0
Resultat		-2 941	-3 205	-3 468	-3 375	263

Enheten Kommunledning

Inom kommunledningen återfinns kostnader för kommunövergripande strategiska verksamheter såsom räddningstjänst, kollektivtrafik, färdtjänst, avgifter till Sveriges kommuner och Landsting, (SKL) och Region Värmland samt kommunledningen.

Hänt under året

Under året har stort fokus lagts på att fortsätta arbetet med struktur och ”ordning och reda”, under året har en ny styr och ledningsmodell tagits fram där det i början av 2018 kommer att antas verksamhetsplaner och mål för alla enheter som delvis kommer att bygga på kommunens nya vision.

Ekonomi

ENHET	Resultat	Utfall	Utfall	Budget	Prognos	Utfall mot
		Föreg. års period	Innev. År	Helår	Helår	budget
11 KOMMUNLEDNING	Verksamhetens intäkter	50	52	45	52	0
	Verksamhetens personalkostnad	-4 661	-5 018	-4 963	-5 010	-8
	Verksamh kostn. exkl. personal	-9 754	-8 858	-10 658	-10 095	1 236
	Finansiella kostnader	0	-1	0	0	-1
Resultat		-14 366	-13 825	-15 576	-15 053	1 228

Enheten Stab

Staben består av administration, verksamhetsstöd, ärendeberedning, processstödjare och ett antal specialistfunktioner såsom säkerhetssamordnare, näringsliv, medicinskt ansvarig

sjuusköterska (MAS), SAS/tillsynsansvarig socialtjänst, turism, folkhälsa, EU-samordnare samt upphandlingsfrågor.

Hänt under året

Upphandlingar

Ett antal upphandlingar och byten av verksamhetssystem pågår utifrån kraven i LOU att konkurrensutsätta avtal. Under perioden har införandet av ett nytt ekonomisystem, *Raindance*, pågått vilket även innefattat förändringar av kontoplanen. En upphandling av HR/lönesystem har också påbörjats i samverkan med Filipstad, Karlskoga och Kristinehamns kommun. En samordnad upphandling gällande dokument- och ärendehanteringssystem, idag *W3D3*, har initierats av drift- och servicenämnden i Värmland och majoriteten av länets kommuner har anmält intresse att delta i en förstudie.

Digitalisering och LEAN

Storfors kommun tog under våren 2017 emot priset ”Digitalast i Sverige” av AFA Försäkring för arbetet med att digitalisera anmälningar kopplade till de kollektivavtalade försäkringarna. Arbetet med digitalisering fortsätter genom att ett kostnadsfritt system för hantering av tillbuds- och arbetsskaderegistrering, *KIA*, kommer att börja införas under kommande år. Digitaliseringen ger möjligheter till både höjd kvalitet och effektiviseringar i verksamheten. I det pågående arbetet med Lean, pågår ett införande av systemet *Netpublicator*, vilket kommer att möjliggöra digitalt flöde och utskick av kallelser och protokoll till tjänstemän och förtroendevalda. Stabens medarbetare MAS och SAS/utvecklingsledare har enligt uppdrag stöttat verksamheterna med införandet av ett processbaserat systemstöd för ledningssystem inom socialtjänst- och hälso- och sjukvårdsfrågor, *Ensolution*.

Friskvård

I samverkan med Filipstad och Säffle kommun har ett ansökningsförfarande genomförts gällande en förstudie som ska genomföras med syfte att utvärdera effekterna av specifika arbetssätt gällande rehabilitering vid psykisk ohälsa.

Friskvårdsaktiviteter för Storfors kommuns medarbetare

Hälsokonsumenten fortsätter arbetet med att ge medarbetare i kommunen träningsprogram och visning av träningslokalen när så önskas.

Det har också varit några personliga konsultationer kring kost och tobaksavvänjning.

Under hälsoveckan arrangerades en stegtävling för kommunens personal.

Kompetensutveckling

Staben har under året genomfört ett antal internutbildningar för handläggare och chefer för att säkerställa kompetensen inom ett antal prioriterade områden; *Upphandling och inköp, PuL – hur ska personuppgifter hanteras, BAM- arbetsmiljöutbildning för skyddsombud och chefer, att skriva tjänsteskrivelse, misskötsamhet hos medarbetare* samt *nytt ekonomisystem*.

Volymer & Nyckeltal

Antalet annonserade tjänster och vikariat är nästan halverat jämfört med föregående år.

År	2017	2016
Antal	38 st.	62 st.

Ekonomi

Trots att staben varit en av de enheter som fick ej budgeterade kostnader för servrar på totalt 530 tkr, så håller enheten budgeten.

ENHET	Resultat	Utfall	Utfall	Budget	Prognos	Utfall mot
		Föreg. års period	Innev. År	Helår	Helår	budget
21 STAB	Verksamhetens intäkter	1 554	1 558	1 516	1 427	42
	Verksamhetens personalkostnad	-8 152	-8 717	-8 939	-8 719	222
	Verksamh kostn. exkl. personal	-6 387	-8 363	-8 183	-8 251	-180
	Avskrivningar	-206	-208	-206	-208	-2
	Finansiella kostnader	-52	-73	0	-55	-73
Resultat		-13 242	-15 803	-15 812	-15 806	9

Enheten Teknisk drift

Inom enheten finns verksamheter kopplade till det tekniska området, som exempelvis förvaltningsfastigheter, parker och lekplatser, energirådgivning, gator och vägar.

Hänt under året

Den dagliga driften av gator och vägar utförs av personal inom GS, de sköter även fastighetsskötsel av våra egna lokaler samt åt Stiftelsen Björkåsen genom avtal.

Utöver den normala skötseln har följande åtgärder blivit utförda på våra fastigheter:

- Byte av värmeväxlare på Kroppaskolan
- Mattbyten i Kulturhuset
- Installation av värmepump Bjurtjärns skola
- Målningsarbeten Kulturhuset
- Byte undertak i bibliotek inklusive belysning
- Byte av låssystem vid Rönningens och Alkvetterns Idrottsplatser
- Renovering av värmeutrustning i simhall
- Montering av räcken runt parkering vid Kulturhuset
- Byte av ventilationsaggregat i Änglagård

Sänkta driftskostnader i kommunens fastigheter

Kulturhus/Folkets Hus ska energieffektiviseras enligt BELOC:s utredning som gjordes 2014. Byte till behovsanpassad ventilation, ny styr- och regleringsutrustning samt byte till energieffektivare belysning ska genomföras. Upphandling av entreprenör för detta arbete har blivit lite förskjutet och åtgärderna kommer att göras under 2018.

Åtgärder genomfart riksväg 26

Upprustningen av sidoområden kring Rv 26 har fortsatt under året. Lättskötta områden med låga driftskostnader som ger betraktaren ett positivt intryck av Storfors kommun ska skapas. Åtgärderna har skett i egen regi och tillsammans med upphandlade maskinentreprenörer.

Upprustning av maskinpark

Under året har två mindre traktorer med höga reparationskostnader bytts mot en ny, något större, traktor som ska vara mer effektiv och ha lägre driftskostnad. Redskap till hjullastare är införskaffade för att utöka användningsområdet för maskinen.

Volym och nyckeltal

Elkostnader 2017-01-01 – 2017-12-31 **2 651 428** kr

Elkostnader för samma period 2016 **2 668 864** kr

Fjärrvärmekostnader 2017-01-01 -2017-12-31 **2 305 749** kr

Fjärrvärmekostnader för perioden 2016 **2 329 988** kr

Ekonomi

ENHET	Resultat	Utfall	Utfall	Budget	Prognos	Utfall mot
		Föreg. års period	Innev. År	Helår	Helår	budget
22 FASTIGHET, GATA, PARK	Verksamhetens intäkter	7 956	8 530	6 588	8 462	1 942
	Verksamhetens personalkostnad	-5 890	-5 595	-5 517	-5 838	-78
	Verksamh kostn. exkl. personal	-21 704	-17 798	-17 515	-17 874	-283
	Avskrivningar	-5 629	-5 915	-4 656	-5 781	-1 259
Resultat		-25 268	-20 778	-21 100	-21 031	322

Enheten Kultur & Fritid

Inom enheten finns verksamheterna bibliotek, kulturverkstad, kulturcafé, föreningsstöd, BUS samt Fritidsbanken.



Satsningen på premiärfilmer i Storfors biograf har slagit mycket väl ut med ett genomsnitt på drygt 60 besökare vid varje visning.

Hänt under året

Under 2017 har närmare 3000 personer besökt Storfors biograf, som fått besök av både radio och TV vilket har varit väldigt positivt för verksamheten och kommunen. Biografen har visat film till reducerade priser på sport- och påsklov.

Den 22 mars besöktes Kulturhuset av Sveriges statsminister Stefan Löfven i sällskap med SÄPO. Hela arrangemanget var välorganiserat och fick beröm av försvarsminister Peter Hultqvist pressekreterare för att det höll hög klass på både säkerhet, service och trevligt bemötande.

Nationaldagsfirandet i Ravinen innehöll i år en medborgarceremoni som var uppskattad, alla personer som blev inbjudna närvarade dock inte, vilket vi får ta med oss till nästa år som en förbättringspunkt. Ravinen fylldes av clowner, hoppborgar, föreningar, allsång, artister, brandmän, glada barn och vuxna.

Arrangemang/projekt i kultur- och Fritidsenhetens egen regi:

- Idrottsgalan genomfördes för andra året och blev en succé.
- Digitaliseringen av bilder är nu avslutad och en del av bilderna är också utställda i Kulturhuset. Det finns fortfarande bilder att digitalisera och det saknas system för att göra de digitaliserade bilderna offentliga och sökbara. Delar av de bilder som är scannade kommer att finnas i det nya äldreboendet som fondtapet.
- Summercamp har genomförts med gott resultat med stöd av MUCF pengar 114 tkr.

Arrangemang där kultur- och fritidsenheten varit involverad:

- Skolavslutningen, uppskattat av skolan
- Storforsmärken fick hjälp av enheten med scenframträdanden
- Centrumfesten då Kulturhuset fylldes med diverse aktiviteter.

Verksamheter inom kultur- och Fritidsenheten:

Fritidsbanken har fler utlån än vi räknat med. Positivt att vi löpande får in utrustning som vi kan låna ut. Samarbetet med skolan har resulterat i att barnen kommer frekvent och lånar utrustning.

Kulturcaféet fyller en viktig funktion i Kulturhuset och möjliggör att vi kan ta emot personer som arbetstränar och i caféet och biografen. Våra hyresgäster och besökare uppskattar möjligheten till fika.

Kulturverkstaden har kö till musikundervisningen vilket är positivt då det visar på att det finns ett ökat intresse. Biografsalongen är fullsatt när Kulturverkstaden har sina terminsavslutningar.

Biografen har under året visat bio vid 42 tillfällen med ett genomsnittligt besöksantal på 61 personer. Sammanlagt hade Storfors biograf 2578 besökare under 2017.

Biblioteksverksamheten i Storfors kommun består av ett huvudbibliotek och ett skolbibliotek. Läxhjälp och språkcafé arrangeras i samverkan med projektet ”Storfors tillsammans” och Röda Korset ett par gånger i veckan. En bokcirkel pågår och biblioteket arrangerar sagostunder förförskolor och allmänheten.

En ny bibliotekarie rekryterades i början av året och delar sin tid mellan skol- och folkbiblioteket. Personal från båda biblioteken arbetar med läsfrämjande aktiviteter för barn och unga i Storfors. Förskoleklasserna har fått träffa författaren Per Gustavsson. Personal från folkbiblioteket stärker också läsfrämjandearbetet i skolan genom att besöka klasser för bokprat, vilket även skett i Öppna förskolan.

Biblioteket har även arrangerat lovaktiviteter tillsammans med BUS.

Måluppfyllelse

Öka elevantalet på Kulturverkstaden.

Nu har vi kö till kulturverkstadens musikundervisning, skall eleverna som står i kö tas in måste tjänsterna utökas. Måluppfyllelsen är uppnådd

Fyra träffar med föreningar

-Är uppnådd.

Fyra arrangemang på biblioteket per år.

-Är uppnådd.

Konstutställning i Konsthallen och biblioteksfoajén, tio stycken under året.

-Under året har 6 det funnits utställningar att beskåda. Då besökarna till konstutställningen inte ökar eller efterfrågar konstutställning så har vi i år lagt fokus på biografverksamheten.

Behålla den positiva trenden på utlån och besök på biblioteket.

-Antalet besök under 2017: 29365 stycken.

Det är en minskning från 2016. Minskningen kan dels bero på att språkcaféerna numera hålls utanför bibliotekets lokaler, tidigare var språkcafé-besökaren tvungen att gå in i bibliotekets lokaler. Minskningen kan också bero på bibliotekets renovering. Vi upplever att besökare stannar längre i lokalerna istället för att komma och gå flera gånger under samma dag.

Antal utlån under året: 28 562 utlån gjordes under 2017.

Folkbiblioteket stod för 22 364 av dessa, resterande 6 162 gjordes på skolbiblioteket. I de 28 562 utlånen ingår inte utlånen för e-böcker och e-ljudböcker eftersom det endast går att se hur många nedladdningar som gjorts inom hela Bibliotek Värmland.

Ekonomi

ENHET	Resultat	Utfall		Budget Helår	Prognos Helår	Utfall mot budget
		Föreg. års period	Innev. År			
23 KULTUR OCH FRITID	Verksamhetens intäkter	1 190	944	507	900	437
	Verksamhetens personalkostnad	-3 063	-3 221	-2 935	-3 310	-286
	Verksamh kostn. exkl. personal	-4 682	-3 458	-3 570	-3 535	112
	Avskrivningar	-2	-23	-2	0	-21
Resultat		-6 557	-5 759	-6 000	-5 945	241

Enheten Kost & Lokalvård

Enheten planerar och tillreder måltider till förskola, skola, särskilda boenden samt iordningsställer mat till hemtjänstens kunder. Enheten ansvarar även för kommunens lokalvård, samt säljer städtjänster till Stiftelsen Björkåsen, Bergslagens räddningstjänst, vårdcentralen och apoteket.



Kostenheten genomförde ett projekt tillsammans med förskolan – nyttigare mellanmål för förskolebarnen.

Hänt under året

Kommunstyrelsen beslutade i januari 2017 att alla kommunens kem- och hygienprodukter ska vara parfymfria och miljömärkta. Detta har enheten infört under året. En upphandling av kem- och hygienprodukter har gjorts tillsammans med kommunerna i Örebro under hösten 2017. Enheten har varit ute i förskolorna och pratat och gjort nyttiga mellanmål med barn och pedagoger. Som uppföljning av detta kommer varje barn att få en ”Mellis-kokbok” med bilder och recept. Arbete kommer att fortsätta under 2018 då enheten planerar att vara ute i förskolan och ha olika teman och inspirationsdagar med förskolebarnen för att de ska välja nyttigare alternativ och att lära sig att tycka om olika grönsaker/frukter.

Under året har enheten tillsammans med andra verksamheter genomfört olika evenemang;

- After school
- Bankett
- Måltidens Dag
- Hälsovecka
- Nobelmiddag på Vargbroskolan
- Julbord för kommunens anställda

Enheten har under året förbättrat arbetsmiljön inom lokalvården genom att köpa in två nya skurmaskiner samt tre nya ergonomiska städvagnar.

Till kostavdelningen har en ny helautomatisk skärmaskin köpts då den gamla skulle få för höga reparationskostnader.

Volym och nyckeltal

Antalet portioner fördelat på verksamheter/avdelningar.

FÖRSKOLA	FRUKOST	BARN	VUXNA	SPECIAL
Viken 1	1030	3204	883	731
Viken 2	735	2286	740	668
Viken 3	1253	3579	1381	1245
Lillåsen 1	1766	1817	671	337
Lillåsen 2	0	3241	813	193
Hagen 1	409	1434	471	642
Hagen 2	836	2713	445	822
Solbacken	0	0	0	0
Nyckelpigan	2593	1688	465	2
Blåklockan	276	1960	374	90
Daggkåpan	35	188	48	7
Änglagård	1044	2472	771	215
Fritids	0	70	23	51
Violen	30	252	115	346
SUMMA	9977	24652	7085	5003

Äldreomsorg	FRUKOST	PED.		MIDDAG	KVÄLLSKAFFE
		LUNCH	LUNCH		
Hammargården 1	2370	2486	612	2370	2370
Hammargården 2	2617	2831	610	2613	2626
Smeden	3857	4035	614	3863	3853
Kroppavägen 1	3200	3255	308	3200	3200
Kroppavägen 2	2848	2906	306	2663	2849
SUMMA	14892	15513	2450	14709	14898

På skolorna har vi ungefärliga siffror.

IM elever 5600 portioner

Bjurtjärn 10600 portioner

Vargbroskolan 62300 portioner

Måluppfyllelse

Öka andelen Ekologiska varor – 2016 var det 10,2 procent, för 2017 var det 18 procent, dvs en ökning med 7,8 procentenheter.

Ökad användning av lokala produkter – ej möjligt att följa upp i detalj eftersom ICA ännu inte fått igång sitt system för att se detta. Dock har enheten fått ägg från en lokal producent på anbudet.

Centraliserad hantering av förbrukningsmaterial till lokalvård för kommunen – kost- och lokalvård har numera hand om inköp för skola och förskola, det hade dock varit bra om detta kunde utökats ytterligare.

Fortsätta att utveckla arbetet med att skapa en bra miljö för anställda och kunder – har uppgraderat maskinparken med nya skurmaskiner och ergonomiskt utformade städvagnar. Har följt upp skolans nöjdhet med lokalvården vilket visade relativt hög nöjdhet, har dock inga tidigare mätningar att jämföra med.

Ekonomi

Kostnaderna för enheten blev något högre än budgeterat, men lägre än prognosen.

Elva nya värmevagnar har köpts in för leverans av mat till alla förskolor, utrustade med en värme del och en del med konstant kyla, vilket säkerställer leveranser av kylda varor som mjölk.

ENHET	Resultat	Utfall	Utfall	Budget	Prognos	Utfall mot
		Föreg. års period	Innev. År	Helår	Helår	budget
24 KOST & STÅD	Verksamhetens intäkter	3 489	3 188	3 525	3 190	-337
	Verksamhetens personalkostnad	-8 575	-8 623	-9 023	-8 858	400
	Verksamh kostn. exkl. personal	-4 335	-4 014	-3 853	-3 885	-161
	Avskrivningar	-126	-161	-149	-137	-12
	Finansiella kostnader	0	-1	0	-1	-1
Resultat		-9 547	-9 611	-9 500	-9 691	-111

Enheten Förskola

Det finns fem förskolor i Storfors kommun. Tre i tätorten, en på Bjurtjärns skola, en i Kyrksten samt en öppen förskola som bedrivs inom Familjecentralen.



Förskolan Viken.

Hänt under året

En ny tillfällig förskoleavdelning öppnades i början av 2017 för att kunna tillgodose behovet av platser. Avdelningen var öppen mellan februari och juni 2017. Som mest var det tolv barn inskrivna på avdelningen. Barnen fördelades sedan ut på övriga tre förskolor i tätorten.

Kommunen har även i år märkt av bristen på utbildade förskolare och fått tillsätta några tjänster med tidsbegränsade obehöriga anställningar. Detta påverkar verksamhetens kvalitet och är oroande för framtiden då det råder stor brist på förskollärare i hela landet.

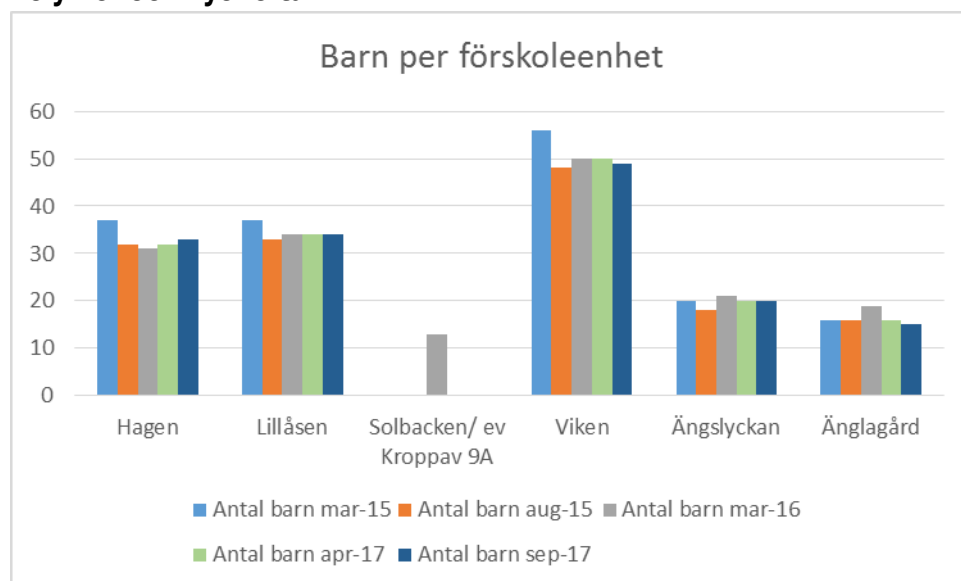
Under första halvan av 2017 fanns en utvecklingsledartjänst inom förskolan. I dennes arbetsuppgifter ingick att stötta, handleda och driva utveckling mot läroplansmålen, initiera nya utvecklingsområden, handleda i specialpedagogiska frågor samt arbeta i Öppna förskolan på Familjecentralen. Från augusti togs tjänsten bort då innehavaren fick en tjänst som förskolechef. Pedagogiska ledare utsågs istället på varje förskola för att i huvudsak vara en länk mellan förskolechef och arbetslag.

Buller och höga ljud är återkommande problem i förskoleverksamheten. För de ”extra pengar” som förskoleverksamheten fick 2016 inhandlades bullerdämpande bord och stolar till Ängslyckan, Änglagård och Viken, en åtgärd som haft stor betydelse för förbättring av ljudmiljön. Änglagård har med hjälp av Jobbcentrum fått sina lokaler ommålade och Ängslyckan har fått sitt kök renoverat. Det finns ett fortsatt behov av bullerdämpande bord och stolar till förskolorna Hagen och Lillåsen.

Förskolan

Från höstterminen 2017 arbetar förskolorna med det digitala verktyget Unikum. Det är ett verktyg för att tydligt kunna dokumentera utveckling och lärande på både grupp- och individnivå. Förskolorna använder blogg och lärlogg. Detta underlättar både dokumentation och kommunikation med vårdnadshavare och ger barn och vårdnadshavare större möjlighet till delaktighet.

Volym och nyckeltal



Samtliga barn som behövt förskoleplats har fått placering inom den garanterade tiden om tre månader efter barnet ställts i kö.

Förskola	Antal barn/personal					
	mar-15	aug-15	mar-16	okt-16	apr-17	sep-17
Hagen	5,8	5,0	5,2	5,3	5,7	6,2
Lillåsen	5,9	5,3	5,4	5,4	5,1	5,6
Solbacken/ ev Kroppav 9A	0,0	0,0	4,3	0,0	5,3	0,0
Viken	5,7	4,9	5,1	5,1	5,2	5,6
Ängslyckan	6,1	5,1	6,4	5,7	6,3	5,7
Änglagård	5,3	5,3	6,3	5,3	5,0	4,3
Summa	5,8	5,1	5,7	5,4	5,5	5,5

Mål och måluppfyllelse

Matematik och svenska är prioriterade arbetsområden i förskolan där man använder sig av metoderna ”Före Bornholm” för barn i ålder 3-5 år, och ”Babblarna” för de yngsta 1-3 år. Man använder sig också av Tecken som stöd, TSS, som förstärkande kommunikation. På varje förskola finns ansvarig personal för matematik och svenska. Ansvariga träffas en till två gånger per termin och delger varandra erfarenheter. Ett arbete med pedagogisk dokumentation har påbörjats. Tidigare har fokus legat på det enskilda barnets utveckling som dokumenterats i portfolio. Det arbete som nu påbörjats ska i syfte att utveckla verksamheten fokusera på analys och reflektion av förskolans verksamhet.

Ekonomi

Avvikelsen mellan utfall och budget beror främst på verksamheten inte haft lika många asylsökande barn i verksamheten vilket ger utslag både på intäkts- och kostnadssidan. Även den förändrade organisationen med pedagogiskt ansvariga istället för en separat utvecklingsledartjänst ledde till minskade kostnader.

ENHET	Resultat	Utfall	Utfall	Budget	Prognos	Utfall mot
		Föreg. års period	Innev. År	Helår	Helår	budget
31 FÖRSKOLA	Verksamhetens intäkter	3 746	3 134	3 915	3 149	-781
	Verksamhetens personalkostnad	-14 880	-15 133	-16 260	-15 000	1 127
	Verksamh kostn. exkl. personal	-3 346	-3 109	-3 184	-3 018	75
	Avskrivningar	-20	-29	-20	-20	-9
Resultat		-14 500	-15 137	-15 549	-14 890	412

Enheten Skola

Enheten består av verksamheterna grundskola fördelad på tre grundskolor, grundsärskola, skolhälsovård och fritidshem. Enheten består även av gymnasieskola, gymnasiesärskolan och vuxenutbildning.



Glada barn och personal utanför Bjurtjärnsskola..

Hänt under året

Storfors kommun har under året utsetts till "Bästa skolkommun" i SKL:s ranking.

Vid årsskiftet anställdes ny rektor för IM-programmen och vuxenutbildningen. Under året har också organisationen för Forsbroskolan återgått till tidigare upplägg där rektor för Forsbroskolan har ansvaret för de projekt som kommunen deltar i, bland annat Värmlands Framtid och Värmlands Nya. Projektledare har anställts för att driva projekten under ledning av Forsbroskolans rektor. Syftet med projektet Värmlands Nya är att underlätta för våra nyanlända elever att nå gymnasiebehörighet. Målgruppen för projektet är nyanlända elever i årskurs 9 och inom IM-programmet "Språkinträdning".

Fr o m läsårsstarten har Forsbroskolan nu också tillgång till Procapita. En stor tillgång i det elevadministrativa arbetet.

En övergång till Google (G Suite) har påbörjats under 2017. Allt fler uttjänta datorer har byts ut till så kallade "Chromebooks" till cirka en tredjedels kostnad jämfört med en dator. Med verktyget "klassrum" (Google Classroom) minskar pappersarbete och mer tid kan läggas på undervisning.

Google Classroom har utformats för att lärare och elever ska kunna skapa enkel kommunikation i klassen, för spårning av elevernas resultat och för att alla användare ska kunna uppnå mer tillsammans på ett effektivare, mer tillgängligt och modernt sätt.

Kroppaskolan har fått ett bidrag på 385 000 kr, från SPSM (SpecialPedagogiska SkolMyndigheten). En tillgänglighetspedagog har varit anställd under året och finansierats genom bidraget. Projektets syfte har bland annat varit att göra alla elever delaktiga i rast-verksamheten. Arbetet har också varit inriktat mot värdegrundsfrågor.

Arbetet med ”Läsllyftet”(Skolverkets stora satsning på läsning) har pågått under hela året. Under 2017 har Vargbroskolans högstadium, Kroppaskolan och Bjurtjärns skolas lågstadipersonal deltagit.

Fritidshemmen har under läsåret 2017/18, med hjälp av pengar från ”Fritidshemssatsningen” deltagit i RUC:s kompetensutveckling för personal inom fritidshemmen.

Under året har årskurs 9 besökt Auschwitz-Birkenau och årskurs 7 genomfört veckan i Dovre, vecka 35. Båda aktiviteterna uppskattas oerhört mycket av elever, vårdnadshavare och personal. Mycket viktiga inslag i vårt värdegrundsarbete.

Antalet asylsökande barn som kommer till Storfors har minskat. Däremot kommer det fortfarande ett relativt stort antal elever till kommunen med uppehållstillstånd. Dessutom får många elever som kom under 2015 och 2016 uppehållstillstånd, flera av våra ensamkommande barn har under 2017 fått uppehållstillstånd.

Antalet mottagningsenheter för nyanlända elever har minskat från tre till en enhet. Från läsårsstarten 2017/18 avvecklades även förberedelseklassen. Vår mottagningsenhet ”Slussen” inrymmer nu både förberedelseklass och mottagning av helt nyanlända elever.

Forsbroskolan har under året deltagit i Skolverkets projekt ”Nyanländas lärande” som administreras via RUC, Karlstad. Syftet är att hitta nya vägar för att nå gymnasiebehörighet för våra nyanlända elever.

Ett samarbete har också påbörjats mellan Vargbroskolans högstadium och IM. Elever från IM undervisas i ett antal ämnen av lärare som finns på högstadiet. Samarbetet syftar till att våra nyanlända elever snabbare ska nå gymnasiebehörighet.

Volymer & Nyckeltal

	Mars 2016	Maj 2017	Sept 2017	Dec 2017
Kroppaskolan F – åk 3	137	145	132	130
Bjurtjärns skola F – åk 3	70	66	61	63
Vargbroskolan åk 4 – 9	273	263	264	260
Grundsärskola	6	6	7	3
Gymnasieskola	141	140	122	126
Gymnasiesärskola	7	9	5	7
IM-programmen	32	38	40	35

Mål & Måluppfyllelse

Kunskap utveckling och lärande

- Alla elever ska klara introduktionsprogrammen så att de uppnår gymnasiebehörighet.
Ett mycket högt uppsatt mål som inte uppnåtts. Samarbetet mellan IM och Vargbroskolan kommer på sikt att öka andelen elever som når gymnasiebehörighet. Ett annat skäl till att andelen kommer att öka är givetvis att eleverna vistats längre tid i Sverige. Det är inte möjligt att på några år lyfta alla eleverna kunskapsmässigt till nivåer som ger gymnasiebehörighet.
- Meritmedelvärdet ska vara över 200.
Målet har nåtts. Meritmedelvärdet hamnade på 219.
- Alla elever ska klara nationella proven i årskurs 3.
Detta är också ett mycket högt uppsatt mål som inte har uppnåtts. Andelen som klarat nationella proven ligger på cirka 70 procent. Vi kommer under våren 2018 och läsåret 2018/19 satsa extra mycket på att nå minst 80 procent.
- Skillnaden i meritmedelvärde mellan könen skall inte vara mer än 10 enheter.
Målet har uppnåtts.

Normer och värden

- Inga elever skall utsättas för kränkande behandling.
Två anmälningar om kränkande behandling har lämnats till utskottet Skola-Välfärd. En anmälan från Vargbroskolan och en från Bjurtjärns skola.
- All personal ska trivas på sin arbetsplats.
Utifrån de enkäter vi använder vid medarbetarsamtalen kan vi se att vår personal trivs mycket bra på sina arbetsplatser. Ett tecken på detta är också att personalomsättningen inom skolans verksamhetsområde är mycket låg.

Övergång och samverkan

- Mottagande personal ska ha god kännedom om elevens utveckling och ta tillvara elevens styrkor.
Vi har gediget överlämnande mellan stadierna som möjliggör att målet nås. Vi har nu också påbörjat ett utvecklingsarbete för att ytterligare höja kvalitén på överlämnandet mellan årskurs 3 och 4.

Delaktighet och inflytande

Skolan ska sträva efter

- Varje elev ska ha inflytande över sin skolsituation och känna sig delaktig i beslut som rör eleven.
Vi har väl utvecklade klass- och elevråd. Det viktigaste, vilket framgår av enkäter genomförda både av Skolinspektionen och SKL, är att eleverna känner delaktighet och inflytande i vardagsarbetet under lektionstid.
- 100 procent av eleverna på vuxenutbildningen ska känna sig nöjda med delaktighet och inflytande över sin studiesituation.
Andelen elever som är nöjda har påtagligt ökat under året.

Ekonomi

ENHET	Resultat	Utfall	Utfall	Budget	Prognos	Utfall mot
		Föreg. års period	Innev. År	Helår	Helår	budget
32 SKOLA	Verksamhetens intäkter	17 429	13 800	13 597	13 245	203
	Verksamhetens personalkostnad	-43 643	-45 496	-44 522	-45 982	-974
	Verksamh kostn. exkl. personal	-33 210	-31 635	-32 554	-30 637	919
	Avskrivningar	-278	-278	-278	-278	0
	Finansiella kostnader	0	-1	0	0	-1
Resultat		-59 702	-63 611	-63 757	-63 652	146

Enheten Individ och familjeomsorg (IFO)

Individ- och familjeomsorgens uppgift består i huvudsak av att bistå kommunmedborgarna när de är i behov av stöd i sin livsföring. Verksamhetens målgrupper utgörs av individer och familjer som socialt och/eller ekonomiskt inte själva klarar av att lösa sin situation och är i behov av stöd. Socialtjänsten är den specialistfunktion som träder in som skyddsnät när ingen annan myndighet/organisation har ansvaret. Till enhetens målgrupper hör även personer över 65 år som har behov av insatser och stöd för sin livsföring samt personer med funktionsnedsättning och personer som tillhör personkretsen.

Hänt under året:

Under 2017 har personalsituationen stabiliserats och omsättningen av personal avstannat. Uppföljning av personalens upplevelse av den psykosociala arbetsmiljön visar på en positiv utveckling. Dock återstår ett arbete med att åtgärda de problem och utmaningar som identifierats och beskrivs i enhetens plan för det organisatoriska och sociala arbetsmiljöarbetet.

Införandet av ledningssystemet Ensolution har fortlöpt under året. Uppföljning av den upprättade projektplanen för införandet har visat att det finns ett omfattande behov av att klargöra och fastställa rutiner och riktlinjer för handläggningen av individärenden på enheten. Detta har inneburit förseningar av införandet av ledningssystemet, men även att brister i stödet för handläggningen identifierats och åtgärdats under året. Som exempel har handläggningsrutiner för ärenden som rör vuxna och ärenden som rör barn och unga upp till 20 år utformats och införts. Likaså har riktlinjerna för biståndsbedömning arbetats om och fastställts.

De tidigare missförhållanden som identifierats av Inspektionen för vård och omsorg (IVO) har åtgärdats utifrån en åtgärdsplan. En uppföljande tillsyn av handläggningen av barn och unga genomfördes i november av IVO. I den muntliga kommunikationen i samband med denna tillsyn framkom att tydliga förbättringar påvisats. Slutligt besked av resultatet av denna tillsyn väntas under början 2018.

För ärenden som rör vuxna med missbruk och/eller psykisk ohälsa anställdes en behandlingsansvarig handläggare under 2017. Uppdraget är att i samverkan med kollegor och andra samarbetspartners utveckla insatser på hemmaplan.

I arbetet med barn 0 – 20 år och deras föräldrar är en familjebehandlare anställd sedan september 2017 i stället för den tidigare boendestödjaren. Uppdraget är att erbjuda insatser i barnets hemmiljö och, att tillsammans med föräldrar, samarbeta runt barnet med skola/förskola. I handläggningen av ärenden som rör barn och unga har personalen fått kompetensutveckling i Signs of Safety, ett säkerhetsorienterat arbetssätt där föräldrar och nätverk involveras i arbetet runt barnet.

Från 2016 till 2017 har antalet inkommande orosanmälningar gällande barn ökat med 180 % (från 78 orosanmälningar under 2016 till 218 orosanmälningar under 2017). Det ökande inflödet ställer krav på enheten. För att kvalitetssäkra mottagningen och den första tidens hantering av dessa ärenden har översyn av enhetens rutiner för administration och mottagning setts över och reviderats.

Enhetens familjebehandlare deltar i Familjecentralens verksamhet. Syftet med socialtjänstens deltagande är att i tid upptäcka och möta barn och föräldrar som kan komma att få ett behov av socialtjänstens stöd och hjälp. Genom att i tid erbjuda stöd och samtal kan problem förebyggas.

För ledning, styrning och stöd har enheten förstärkts med en biträdande enhetschef som började sin tjänst i september.

Mål och måluppfyllelse

- **Rättssäkerhet och gott bemötande i handläggningen.**

Under året har fem klagomål och synpunkter inkommit till enheten. Dessa har handlagts och återkoppling har skett. Rutiner och riktlinjer har utformats för handläggning av flera av enhetens verksamhetsområden. Fler rutiner återstår att upprätta och fastställa.

- **Utveckling av det förebyggande arbetet**

Familjebehandlare anställd med uppdrag att delta i Familjecentralens verksamhet och utveckling.

- **Utveckling av enhetens rutiner för mottagning och förhandsbedömning av inkommande ärenden.**

Rutiner för handläggning av ärenden som rör barn och ärenden som rör vuxna har upprättats under året och rutinen för försörjningsstöd har reviderats. Rutiner för handläggning av biståndsbedömningen återstår att revideras.

Ekonomi

Kostnaderna för externa placeringar har överskridit budgeten. Även 2015 och 2016 års ram för externa placeringar överskreds och detta beror på att behoven av externa placeringar varit likartade tidigare år. För att minska kostnaderna för externa placeringar kommande år behövs fortsatt strukturerat och målmedvetet arbete göras för att mottagning, utredning och insatser inom enheten utvecklas och förbättras. Mycket arbete krävs för att detta ska ske och det är troligt att det kommer att ta flera års intensivt arbete för att kostnaderna för externa placeringar ska minska. Det kan innebära ökade kostnader i början utifrån behoven av att bland annat utveckla hemmaplanslösningar och förebyggande insatser i samverkan med andra samhällsaktörer. Övrigt som påverkar möjligheten till att komma till rätta rör de resurser som finns i arbetet; personal, handlägningsrutiner samt att säkerställa att insatser är av god kvalitet.

ENHET	Resultat	Utfall	Utfall	Budget	Prognos	Utfall mot
		Föreg. års period	Innev. År	Helår	Helår	budget
36 IFO	Verksamhetens intäkter	1 125	1 385	320	1 238	1 065
	Verksamhetens personalkostnad	-9 519	-10 238	-9 857	-9 993	-381
	Verksamh kostn. exkl. personal	-12 108	-13 782	-7 831	-12 488	-5 951
	Finansiella kostnader	0	0	0	0	0
Resultat		-20 503	-22 635	-17 368	-21 242	-5 267

Enheten Arbetsmarknad

Arbetsmarknadsenhetens huvudsyfte är att arbetslösa personer i kommunen ska närma sig arbetsmarknaden och egen försörjning samt att deltagarna erhåller personlig utveckling, självförtroende och känsla av delaktighet. Enheten arbetar också för att arbetsgivare i kommunen ska erhålla den kompetens de eftersöker. Personer som deltar i enhetens verksamhet kommer bland annat från individ- och familjeomsorgen, arbetsförmedlingen, skolan, lagen om stöd och service till vissa funktionshindrade, LSS, och försäkringskassan. Flertalet av deltagarna är långtidsarbetslösa och många har diagnoser och/eller missbruk bakom sig. Arbetsmarknad/Jobbcentrum blev en egen enhet under slutet av året.



Arbetsmarknadsenheten driver bland annat ett smickeri där man renoverar allt från klätterställningar till möbler för kommunal verksamhet.

Hänt under året

Under året har stor tid lagts på att arbeta fram metoder för lärande i enhetens arbetsstationer samt framtagande av rutiner och sekretesshantering för kvalitetssäkring av verksamheten. Process har genomförts under året för att anställa personer i ”extratjänster”. Den första personen i programmet anställdes i augusti. Storfors kommuns hade som beting att anställa två personer i extratjänst före årsskiftet för erhållande av statlig ersättning.

Enheten har under året drivit två arbetsmarknadsprojekt:

”Jobb helt enkelt!” Projekt med Tillväxtverket som huvudfinansiär som har till syfte att korta vägarna för nyanlända med högre akademisk utbildning ut till arbete. Genom matchning av projektdeltagarna utifrån företagets behov har företag försetts med den kompetens som efterfrågats. Projektet startade i april med arbetsmarknadsenheten som projektägare, from augusti gick projektägarskapet över till näringslivssamordnaren/staben.

-”Drivkraften”. Projekt med Samordningsförbundet Östra Värmland som finansiär med syfte att motivera/stärka personer som befunnit sig särskilt långt från arbetsmarknaden och som haft särskilt stora behov av samverkan. Prioriterade grupper har varit personer som sökt/uppburit försörjningsstöd, som ingått i etableringsuppdraget och personer med psykisk ohälsa.

”Tisdagsmodell” startades i maj 2017. Modellen är en samverkansform i samarbete med individ- och familjeomsorgen med syfte att snabbare erbjuda aktivitet för personer som uppbär försörjningsstöd. Besök för ansökan om försörjningsstöd genomförs numera i arbetsmarknadsenhetens lokaler och fokus under mötet är individens stegförflyttning mot egen försörjning.

”Mottagningsgrupp” har startats upp för att samla relevanta aktörer runt arbetssökande personer och för att arbetsförmedlingen ska ha en väg in i kommunen för personer som behöver kommunal insats. Mottagningsgruppen har hållit möten varannan vecka och förutom representant från arbetsförmedlingen har representanter från Forsbroskolan, integrationsenheten, individ- och familjeomsorgen och arbetsmarknadsenheten deltagit.

En handledarutbildning har arbetats fram för samtliga handledare i kommunens verksamheter som tar emot personer i någon form av arbetsmarknadsaktivitet. Utbildningen innehåller bland annat en workshop om likabehandling utifrån diskrimineringsgrunderna, rollfördelning, arbetsmiljöansvar med mera.

Precis som tidigare år har enheten utför ”uppdrag för den allmänna nyttan”, till exempel:

- Iordningsställande av lägenheter för nyanlända personer
- Distribution av Storfors sommartidning
- Affischering på kommunens reklamtavlor
- Informationsutskick till brukare inom omsorgen
- Hjälp vid iordningsställande av Centrumfesten
- Tillverkning av ”lekhästar” till förskolan

Volymer och nyckeltal

- 122 personer (61 kvinnor + 61män) har deltagit i verksamheten eller varit anställda (med stöd) hos Arbetsmarknad/Jobbcentrum under 2017
- Av dessa 122 personer har 13 gått från försörjningsstöd till egen försörjning (sex kvinnor + sju män) och sex personer (tre kvinnor + tre män) anställdes på extratjänst

- Via projektet ”Jobb helt enkelt!” har 11 personer (fyra kvinnor + sju män) deltagit
- I projekt ”Drivkraften” har 13 personer (åtta kvinnor + fem män) deltagit
- Projektet ”Värmlands framtid” har bedrivit verksamhet i enhetens skapande verkstad, nio personer (fem kvinnor + fyra män)
- Enheten har ansvar för administration av kommunens feriejobb. Under sommaren 2017 har 43 (21 kvinnor + 22 män) ungdomar arbetat under nio veckor, uppdelat på tre perioder, om vardera tre veckor. Arbetsplatserna har bland annat varit: Grönområden i Storfors, äldreomsorgen, förskolor och fritidsverksamheter och Hammargårdens kök.

Mål och måluppfyllelse

Under 2017 har verksamhetsplan med mätbara mål arbetats fram. Det är således sista gången nedan beskrivna mål redovisas.

- **Antal åtgärdsanställningar i samarbete med försörjningsstödet på IFO, ska uppnå sex stycken per år.**
13 personer har gått från försörjningsstöd till egen försörjning (sex kvinnor + sju män). Att antalet är fler än vad som anges i målet är för att politiskt beslut tagits om att anställa personer (som har försörjningsstöd) som ”resursassistenter” utöver de sex som anges. Dessutom har två personer som uppbar försörjningsstöd anställts på sk extratjänster. När dessa beslut togs reviderades inte målen om antal åtgärdsanställningar.
- **Alla deltagare ska känna sig väl bemötta och delaktiga och informerade i de beslut som rör dem på arbetsmarknadsavdelningen.**
Verksamheten har ej jobbat mot detta mål. På grund av att rätt verktyg saknas för mätning har statistik ej förts. Hur deltagarna upplever bemötandet i enheten och hur de upplever sin delaktighet i verksamhet följs upp fortlöpande både individuellt och i grupp.
- **200 företagskontakter/utbildningsanordnare ska kontaktas för deltagares räkning per år.**
Kontakt med företag och utbildningsanordnare har tagits vid behov.

Ekonomi

Enheten klarar inte budgeten för året då många fler deltagare varit inne i verksamheten, vilket resulterat i högre lönekostnader än budgeterat.

ENHET	Resultat	Utfall		Budget	Prognos	Utfall mot budget
		Föreg. års period	Innev. År	Helår	Helår	
38 ARBETSMARKNAD	Verksamhetens intäkter	2 556	3 628	3 185	3 055	443
	Verksamhetens personalkostnad	-4 911	-7 085	-5 820	-6 831	-1 265
	Verksamh kostn. exkl. personal	-531	-765	-715	-645	-50
	Finansiella kostnader	0	0	0	-1	0
Resultat		-2 886	-4 222	-3 350	-4 422	-872



Idrott främjar integration. Ett par ensamkommande ungdomar startade ett futsalag i Storfors FFs regi – och vann hela sin grundserie.

Enheten Integration & Ensamkommande barn (EKB)

Enheten består av integrationsverksamhet samt verksamheterna kring ensamkommande barn inklusive våra två HVB-hem för ensamkommande barn; Solforsen och Stjärnforsen.

Hänt under året

Verksamheten kring ensamkommande barn har arbetat aktivt med att hitta nya arbetssätt och lösningar för att få en verksamhet med budget i balans. Bland annat har verksamheten genomfört kontinuerliga schemaförändringar samt översyn av verksamhetens behov.

Personal har lånats ut till annan verksamhet samt arbetar inom projekt kopplade till verksamheten. Ledningsorganisationen inom verksamheten har minskats med hälften. Personalbemanningen på HVB samt stödboendet har reducerats genom att inte återbesätta vakanta tjänster.

Antalet ensamkommande barn och unga som blivit uppskrivna i ålder/ fått avslagsbeslut har ökat markant. Detta leder till att verksamheten haft ett sjunkande antal kvarvarande ensamkommande barn under 2017. Från 2017-07-01 infördes ett nytt ersättningssystem gällande mottagandet av ensamkommande barn och unga. Ersättningsnivåerna skiljer sig betydligt från de nivåerna som tidigare betalats ut till kommunerna.

Stjärnforsens HVB hem har gjorts om till ett stödboende, samtlig personal utgår från Solforsens HVB hem. Stödboende är en form av utslusningsboende där ungdomarna tar ett större ansvar för att bli mer förberedda för att klara av ett eget boende och försörjning. Stödboende är en boendeform som lämpar sig väl i och med att de mottagna ensamkommande barnen också blir äldre.

Kontinuerliga möten hålls mellan IM-programmet, personal från HVB samt projektledare för ESF projektet ”Värmlands nya” för att se över hur vi gemensamt kan stötta ungdomarna att nå gymnasiebehörighet. Liknande möten sker kontinuerligt med grundskolan.

Processkartläggning sker gällande ärendegången mellan beslutande handläggare på individ och familjeomsorgen samt utförare på HVB hemmet/ stödboendet. Verksamhetens rutiner ses över samt implementeras i nytt ledningssystem Ensolution. Avvikelsehantering är ett viktigt kvalitetsområde som ska implementeras och förbättras inom verksamheten. Ny verksamhetsplan bearbetas.

Projektet ”Storfors tillsammans” pågår vilket är finansierat via projektmedel via Länsstyrelsen. Projektets aktiviteter har syftet att stärka integrationen i samhället. Aktiviteter såsom språkcafé, läxhjälp, grundläggande data kunskap och simundervisning har bedrivits samt föreläsningar och studiebesök.

Integrationsenheten ingår i ESF-projektet ”Match2Job”. Ett treårigt projekt med det övergripande målet att med individen i centrum stötta nyanlända att snabbare ta sig fram till egen försörjning. Arbetsförmedlingen och integration arbetar nära tillsammans för att kunna erbjuda individen rätt språkstöttning, praktik, studievägledning eller yrkeskompetensbedömning. Projektägare för ”Match2Job” är Kristinehamns kommun som har en huvudprojektledare som driver projektet. Åtta Värmländska kommuner ingår i projektet och regelbundna samverkansmöten sker.

Samverkan mellan arbetsförmedlingen och Storfors kommun är central inom integrationsverksamheten. Samarbetet regleras bland annat genom DU(N)A-överenskommelser (Delegationen för unga och nyanlända till arbete) samt en LÖK (lokal överenskommelse). Arbetsförmedlingen samt länsstyrelsen är också viktiga förmedlare och samarbetsaktörer när det gäller statliga stöd och projektmedel.

Arbetsmarknadsavdelning, integration samt arbetsförmedlingen har beviljats medel via Tillväxtverket. Projektet ”Jobb helt enkelt” har bedrivits inom kommunen och en anställd projektledare har finansierats via projektet.

Gemensamma styrgruppsmöten för kommunens samtliga projekt sker där integrationsenheten representerar två olika projekt, ”Storfors tillsammans” samt ”Match2Job”.

En strategisk utvecklingsgrupp har bildats, KIIA, där chefer från komvux, integration, IFO samt arbetsmarknadsenheten deltar. Målet för utvecklingsgruppen är att gemensamt bidra till kvalitetssäkring, identifiera gemensamma behov/ utmaningar samt hitta fler samarbetsmöjligheter.

Volym och nyckeltal

Under 2017 har 63 nyanlända personer flyttat till Storfors. Utöver dessa arbetar integrationsenheten med flertalet nyanlända som anlände föregående år samt asylsökande klienter. Under 2017 har integrationsenheten tagit emot 15 nyanlända personer som anvisats till kommunen enligt de kommundal som beslutats av Länsstyrelsen i Värmlands län.

Integrationsenheten tillsammans med arbetsförmedlingen följer kontinuerligt upp samtliga nyanlända som har etableringsplanering. I december månad 2017 hade 57 personer en etableringsplanering. Integrationsenheten arbetar även med cirka fem personer som avslutat sin etableringsplanering.

Totala antalet ensamkommande barn uppgår till 37 ensamkommande barn där 20 barn/ungdomar bor i våra egna boenden.

Ekonomi

Det stora underskottet beror på att färre ensamkommande barn funnits i verksamheten under året som beräknat, vilket gör en stor skillnad för intäkterna men inte syns lika tydligt på kostnaderna.

ENHET	Resultat	Utfall	Utfall	Budget	Prognos	Utfall mot
		Föreg. års period	Innev. År	Helår	Helår	budget
37 INTEGRATON O EKB	Verksamhetens intäkter	42 233	35 757	37 788	34 843	-2 031
	Verksamhetens personalkostnad	-17 404	-15 614	-15 312	-15 468	-302
	Verksamh kostn. exkl. personal	-12 949	-9 503	-10 717	-9 540	1 214
	Avskrivningar	-20	-20	-20	-20	0
	Finansiella kostnader	-11	0	0	0	0
Resultat		11 849	10 621	11 739	9 815	-1 118

Enheten Lagen om Stöd och Service (LSS)

I lagen om Stöd och Service till vissa funktionshindrade, LSS, finns tio olika insatser. Under kvartal tre verkställer Storforss kommun personlig assistans, ledsagarservice, kontaktperson, korttidsvistelse utanför det egna hemmet (verkställs i kontaktfamilj), korttidstillsyn för personer över tolv år, daglig verksamhet samt bostad med särskild service för vuxna.

Hänt under året

Eftersom respektive verksamhet är relativt liten sker samverkan både internt inom kommunens egna verksamheter samt externt med andra kommuner. Externt samarbete sker via köp av verkställighet då den enskilde på grund av individuella behov vistas utanför hemkommunen eller där den enskildes individuella behov inte kan tillgodoses inom kommunens verksamheter. Beroende på omfattningen av den enskildes behov fattas myndighetsbeslutet om personlig assistans antingen av kommunens LSS handläggare eller försäkringskassans handläggare. Vid kommunalt fattat assistansbeslut bär kommunen den totala kostnaden. Vid beslut fattade av försäkringskassans handläggare bär kommunen kostnaden för 20 timmar per vecka. För resterande antal beviljade timmar utbetalas statlig assistansersättning till assistansanordnaren. När den assistansberättigade väljer privat anordnare bär kommunen även kostnaden för assistansanordnarens merkostnader vid ordinarie assistents sjukfrånvaro eller annan tillfällig utökning av assistansen

Antalet beviljade insatser inom respektive verksamhet varierar under året men beroende på den enskildes individuella behov kan utformningen av insatsen förändras mer än vad som framgår i volymer.

Två anställda har under året deltagit i utbildning av metoden FUNCA som implementeras i två arbetsgrupper. FUNCA är en metod för att minska och/eller förhindra utåtagerande beteende hos enskild kund. I den ena arbetsgruppen har resultaten från arbetsmetoden visat på ett bättre fysiskt och psykiskt välmående hos den enskilde. Arbetet i den andra arbetsgruppen har fördröjts på grund av frånvaro hos personal.

Sammanställning av genomförda enkäter hos personer med kommunen som anordnare av personlig assistans visar på hög kundnöjdhet.

Uppföljning i form av personliga besök har gjorts i de verksamheter där kommunen köper verksamhet.

Verksamheterna har tagit emot praktikanter från gymnasieskolan.

För att tillgodose kundernas individuella behov och kravet på verksamheterna pågår fortlöpande arbete med specifika fortbildningar/information för medarbetarna. Behovet har tillgodosetts internt.

Verksamheterna inom LSS-området präglas av individuella lösningar inom varje specifik verksamhet och för varje enskild kund. Både kundens och den enskilde medarbetarens delaktighet samt verksamheternas interna och externa samverkan bidrar starkt till resultaten.

Verksamheten i Storfors verkställde följande insatser året 2017:

- personlig assistans
- ledsagarservice
- avlösarservice
- kontaktperson
- korttidsvistelse utanför det egna hemmet
- korttidstillsyn för skolungdom över tolv år
- bostad med särskild service för vuxna
- daglig verksamhet

Volym och nyckeltal

Personlig assistans: Vid ingången av år 2017 var fjorton personer i Storfors kommun beviljade insatsen. Vid årets bokslut är tolv personer beviljade insatsen varav fem beslut är fattade av kommunens LSS handläggare.

Fem beslut, fattade av kommunen samt av försäkringskassan, verkställs av kommunen.

Minskningen av antalet personer med beviljad insats beror på dödsfall samt att en person valt att avsluta insatsen och få sina behov tillgodosedda via annan lagstiftning.

Ledsagarservice: En person är beviljad insatsen, vilket är en ökning under året

Avlösarservice: En person var beviljad insatsen i början av året. Insatsen är avslutad

Kontaktperson: Nio personer är beviljade insatsen vilket är en minskning under året med en person.

Korttidsvistelse utanför det egna hemmet: Fyra personer är beviljade insatsen, vilket är en minskning med en person

Korttidstillsyn för skolungdom över tolv år: Tre personer är beviljade insatsen vilket är en ökning med en person.

Bostad med särskild service för vuxna: En person är beviljad insatsen, oförändrat under året

Daglig verksamhet: Fem personer är beviljade insatsen. Under året har en person tillkommit och en person har avslutat sin insats.

Fem personer är beviljade mer än en insats via LSS lagstiftningen

Måluppfyllelse

Målet för alla insatser inom LSS-lagstiftningen är att den enskilde får möjlighet att leva som andra. Då genomförd enkät visar på kundnöjdhet för personer med beviljad insats personlig assistans anses målet vara uppfyllt. I dokumentationsprogrammet Pulsen Combine följs målen för varje beviljad insats upp. Målen följs även upp i samband med personliga uppföljningar av beviljad insats.

Ekonomi

En stor budgetavvikelse syns både på intäkter och kostnader på grund av att två kunder valt att gå till privat anordnare av sin personliga assistans.

ENHET	Resultat	Utfall	Utfall	Budget	Prognos	Utfall mot
		Föreg. års period	Innev. År	Helår	Helår	budget
35 LSS/LASS	Verksamhetens intäkter	6 054	4 075	5 496	3 878	-1 421
	Verksamhetens personalkostnad	-17 222	-13 517	-16 709	-14 658	3 192
	Verksamh kostn. exkl. personal	-4 234	-5 261	-4 603	-4 671	-658
Resultat		-15 403	-14 703	-15 816	-15 451	1 113



Personalomsättningen inom hemtjänsten har varit låg under många år.

Enheten Hemtjänst

Enheten ger stöd i hemmet till kunder som fått olika insatser biståndsbedömda. Verksamheten präglas av värdegrundsarbetet individens behov i centrum (IBIC) så att äldre personer får leva ett värdigt liv och känna trygghet och välbefinnande.

Hänt under året

Det nya verksamhetssystemet Pulsen Combine tillsammans med det individanpassade arbetssättet (IBIC) har krävt tid och personalresurser av implementering i verksamheten under större delen av året.

Senior Alert-registrering samt åtgärder för att förebygga ohälsa har kontinuerligt erbjuds till nya kunder.

Verksamheten under våren tagit emot tre elever från Möckelngymnasiet i Karlskoga samt tre praktikanter från Karlstad. Under hösten har tre elever från Spångbergsgymnasiet samt en elev från Karlstad påbörjat praktik. Samtliga är bosatta i Storfors.

QLIQ Remote – Digitala lås i hemtjänsten

Ett nytt nyckelsystem har installerats inom hemtjänsten i syfte att skapa en säkrare nyckelhantering, bidra till ökad trygghet för besökare och kunder och i viss mån effektivisera resandet. Systemet kommer att ge en smidigare och säkrare nyckelhantering, spara tid för personalen samt möjlighet att se händelseloggar för varje nyckel.

I det fall det inte har gått byta cylinder har det inskaffats nyckelgömmor. Verksamheten har stått för kostnader för cylinder, bytet av lås samt nycklar till kund/anhörig. I slutet av året har de flesta av våra kunder har fått CLIQ Remote. Även övrig profession som rehabpersonal och sköterskor har erhållit CLIQ-nycklar. Detta gäller även personal som utför servicetjänster, exempelvis Samhall.

Förhandlingar om ny organisation i samband med övertalighet startades 23 januari. Förhandlingarna slutade i oenighet. Ny förhandling om övertalighet startades i juni men fick avbrytas på grund av sommarledigheter. I augusti har personalavdelning och enhetschef gjort bedömningen att övertaligheten inte är lika överhängande på grund av ökade biståndstimmar under sommarmånaderna.

Arbetsmiljöåtgärder

Fyra personlarm har anskaffats för ökad säkerhet vid ensamarbete, i synnerhet vid kvälls- och nattpass.

Personalen har fått nya höj- och sänkbar skrivbord samt nya kontorsstolar.

El-cyklarna har lämnats in på service samt utrustats med vinterdäck för att kunna användas under en större del av året.

Volym och nyckeltal

På grund av nytt verksamhetssystem har det varit besvärlig att få fram underlag till beräkning av biståndsbedömd tid. Ett aktuellt underlag för schablonberäkning av insatser anpassat för IBIC har tagits fram tillsammans med uppgifter från schemalägnings program i Laps Care.

Biståndstimmar (schablontid) har varierat mellan som lägst 2 772 timmar i januari och som högst 3 615 timmar i augusti. Genomsnittliga biståndsbedömda tiden under året var 3 220 timmar.

Biståndsbedömda timmar													
	jan	febr	mar	apr	maj	juni	juli	aug	sept	okt	nov	dec	Snitt/mån
2013	4 981	4 020	4 114	3 828	3 860	3 995	4 393	4 329	4 435	4 964	5 229	5 455	4 467
2014	5 426	4 779	4 872	4 877	4 677	4 551	4 486	4 659	4 375	4 432	4 250	4 955	4 695
2015	5 074	4 335	4 468	4 315	4 399	4 499	4 608	4 294	3 839	3 952	3 468	3 358	4 217
2016	3 143	2 963	3 320	2 848	2 943	2 558	3 221	2 980	2 647	2 561	2 619	2 573	2 865
2017	2 772	2 778	3 023	3 071	3 160	3 124	3 365	3 615	3 584	3 573	3 237	3 341	3 220

Biståndstimmarna har således ökat i genomsnitt med 356 timmar under 2017.

Arbetade timmar gentemot biståndstimmar ligger till beräkning för personalkvot.

Arbetade timmar i genomsnitt för 2017 har varit 4 806. Det är minskning med 389 timmar mot 2016. Personalkvoten under året var i genomsnitt 1,50 vilket är en klar förbättring mot 2016 då kvoten var 1,82.

Måluppfyllelse

Hög trygghetskänsla och delaktighet för kund

Det nya arbetssättet Individens behov i centrum, IBIC ger möjlighet till ökad trygghetskänsla och delaktighet för hemtjänstens kunder. Genomförandeplanen upprättas tillsammans med kunden för att få större inflytande över hur hen vill ha sin hjälp av insatsen utförd. Levnadsberättelse erbjuds för att bättre kunna planera aktiviteter på ett mer personligt plan.

Kontinuiteten följs upp systematiskt så att antal personal i månaden begränsas.

Antal personer hos kund har varit i genomsnitt som lägst 13 personer och som mest 23. Räknat på helt år är det ungefär 16 personer. Det högre antalet personer är beroende på antalet dubbelbemanning som varierar efter behov, samt på grund av fler timanställda under sommarperioden och vid hög sjukfrånvaro i personalgruppen.

Den nya nyckellösningen CLIQ Remote har även en loggfunktion vilket ger extra trygghet för kunden.

Trygga försörjningen av kompetenta medarbetare

Flera utbildningsinsatser har genomförts så som lyftkörkort, grund- och fortbildning i lyftteknik samt brandutbildning. Även en webbutbildning i diabetes har genomförts under perioden. Fyra medarbetare har fått utbildning i social dokumentation och genomförandeplan enligt IBIC-modellen. De har ansvaret för att vara stöd till övriga medarbetare vid dokumentation. Alla medarbetare har fått utbildning i SBAR, strukturerad kommunikation. Syftet är att säkerställa överförandet av information mellan profession vid behov av hjälp av ytterligare vårdkontakt. Fyra medarbetare har även i år deltagit i Sunne på en inspirationsdag ”allt det goda” med fokus på äldres hälsa.

70 procent beläggning i Laps Care

Optimera personalbehovet efter verksamhetens behov via Laps Care. Det tidigare målet har sänkts från 80 % för att arbetet med kontaktmanskap, genomförandeplaner och social dokumentation ska hinna bli verkställt. Genomsnitt på beläggning för 2017 var 67 % på grund av lägre antal biståndsbedömda timmar i början av året.

Alla kunder ska ha aktuella och uppdaterade genomförandeplaner

Superanvändare (utbildare i Pulsen Combine) har frigjorts vid behov för att vara behjälpliga med dokumentationen av genomförandeplan. Kontinuerliga uppföljningar har gjorts av genomförandeplan samt upprättandet av nya vid behov.

Ekonomi

Verksamheten har arbetat aktivt med uppföljning av biståndstimmar samt arbetade timmar så att bemanningen följer budgetram. Verksamheten har arbetat effektivt med bemanning vid frånvaro samt tillfälligt placerat individer på vikariat på andra enheter.

Inköp av nya nyckelhanteringssystemet Cliq Remote samt övriga omkostnader belastar årets budget med en engångskostnad på ca 341 tkr.

ENHET	Resultat	Utfall	Utfall	Budget	Prognos	Utfall mot
		Föreg. års period	Innev. År	Helår	Helår	budget
42 HEMTJÄNST	Verksamhetens intäkter	1 310	1 453	1 375	1 440	78
	Verksamhetens personalkostnad	-17 981	-16 944	-17 100	-16 740	156
	Verksamh kostn. exkl. personal	-2 312	-2 465	-2 364	-2 501	-101
	Avskrivningar	-5	-5	-5	-5	0
	Finansiella kostnader	0	0	0	-1	0
Resultat		-18 988	-17 962	-18 094	-17 807	132



Enhetscheferna Åsa Jonsson och Anna Thyberg besöker Storfors nya särskilda boende.

Enheten Särskilda Boenden

Särskilt boende är en boendeform som anpassats för äldre med stort behov av omsorg. Plats inom särskilt boende kan erhållas efter ansökan till kommunens biståndshandläggare. Storfors kommun har tre särskilda boenden: Hammargården, Smeden och Kroppavägen 5. På Kroppavägen 5 finns 20 lägenheter fördelat på två våningar, på Hammargården finns 16 lägenheter och på Smeden finns 16 platser varav sex är korttidsplatser.

Hänt under året

Verksamheten arbetar utifrån individens behov i centrum, IBIC. Behoven och hur man ska utföra vården bestäms av kunden och en kontaktperson från verksamhet. Det dokumenteras i kundens genomförandeplan som finns i verksamhetssystemet Pulsen Combine personalen ska följa. Uppdatering sker var sjätte månad eller vid förändring.

Verksamheten jobbar även med kvalitetsregister som Senior Alert och BPSD

Senior Alert: Är ett kvalitetsregister där man jobbar med att upptäcka risker som trycksår, fall, undernäring, munhälsa och blåsdysfunktion. Där jobbar man även för att förebygga och åtgärda risker. Riskerna och hur man ska förebygga och åtgärda skrivs in genomförandeplanen.

BPSD: Betyder beteendemässiga och psykiska symtom vid demens. Där registreras alla som har en demensdiagnos. Att registrera i BPSD ska leda till en bra struktur i omvårdnadsarbetet som i sin tur leder till:

- Ökad livskvalitet
- Implementering av de nationella riktlinjerna

- Personcentrerad omvårdnad och ett gemensamt språk för personalen
- Teamarbete och tydliga mål
- Kvalitetssäkring genom ständiga uppföljningar
- Att tydliggöra vårdtyngden och bidra till en verksamhetsutveckling

Verksamheten arbetar för att kunderna ska få god omvårdnad och bra livskvalitet med guldkant på tillvaron.

Storfors kommun och verksamheten särskilt boende har sålt korttidsplatser till Kristinehamns kommun då vi haft ledig kapacitet på våra boenden under året. Detta har blivit en Winn-Winn situation då Storfors inte behövt minska personalen, Kristinehamns kommun kunnat ta hem kunder från landstinget och kunden har inte behövt vara kvar på sjukhuset.

Aktiviteter

På boendena har man satt in aktiviteter på arbetsschemat. Personalen utför aktiviteter som att gå på promenader, baka, läsa tidningar, rulla hår, måla naglar och spela bingo. Påsk, midsommar och nyår uppmärksammas och firas traditionsenligt

Filmvisning med popcorn, julpyssel och bingoeftermiddag med prisutdelning är exempel på aktiviteter under året. En anhörigräff, som kunder varit med och bakat till, arrangerades under december månad.

Måltidens Dag uppmärksammades på alla boenden.

Utbildning

Under året har man haft brandutbildning, tagit lyftkörkort, tandvårdsutbildning och påbörjat SBAR utbildning som kommer att fortsätta 2018. SBAR är ett kommunikationsverktyg mellan undersköterskor och sjuksköterskor som ger struktur i dialog för att minimera riskerna i vården. Det är ett hjälpmedel för att inte glömma viktig information kring kunden.

Alla tre enheterna har varit på en personaldag på Loka brunn, uppdelat på tre olika dagar, där man i olika grupper fått arbeta med frågor som ansvar, trygghet, bemötande, delaktighet, yrkesroll och hur vi kan få en positivare inställning till vårt arbete.

All personal i enheterna Hammargården, Smeden och Kroppavägen 5 har fått möjlighet att följa med till Munkfors på studiebesök på särskilda boendet Björkdungen inför byggandet och inflyttningen till nya särskilda boendet i Storfors kommun, vilket varit mycket uppskattat.

Projektgrupper har startats med personal från olika enheter för att jobba med inre miljö, yttre miljö och schema/bemanning på det nya särskilda boendet Sjögläntan.

Volym och nyckeltal

Under året har det under perioder stått tomma lägenheter på alla tre boenden på grund av brist med ansökningar till särskilt boende.

De som har ansökt har blivit erbjudna boende omedelbart.

Antal fyllda platser vid årsskiftet är:

Kroppavägen 18 av 20.

Hammargården 13 av 16

Smeden 10 av 16

Ekonomi

När vi inte har full beläggning på våra enheter så ersätter vi inte alltid sjukfrånvaro, semester eller utbildning med vikarier.

Extra personal kan ibland sättas in när kunden har palliativa ordinationer, vård i livets slut eller missbruksproblematik med aggressiva inslag.

ENHET	Resultat	Utfall		Budget Helår	Prognos Helår	Utfall mot budget
		Föreg. års period	Innev. År			
43 SÄRSKILDA BOENDEN	Verksamhetens intäkter	2 234	2 605	2 249	2 403	356
	Verksamhetens personalkostnad	-26 970	-27 025	-27 377	-27 272	352
	Verksamh kostn. exkl. personal	-3 421	-2 983	-3 033	-3 089	50
	Avskrivningar	-34	-154	-34	-34	-120
Resultat		-28 191	-27 557	-28 195	-27 992	638

Enheten Hemsjukvård

Enheten består av hemsjukvård, hjälpmedelsverksamhet, anhörigstöd samt planeringsservice. Hemsjukvården i Storfors kommun arbetar utifrån att kundens behov är i centrum. Vården spänner över områden som rehabiliteringsinsatser i hemmet där kommunen har tillgång till sjukgymnast, arbetsterapeut och rehab assistent till sjuksköterskeinsatser i form av allt mellan medicintilldelning till avancerad palliativ vård. Verksamheten arbetar i nära samarbete med vårdcentralen och övriga instanser inom vårdkedjan. Även insatser och stöd till anhöriga finns i form av anhörigstöd.



Utbildning i lyfthjälpmidlet Raiser.

Hänt under året

Under året har sjuksköterskor deltagit i utbildningar inom sina ansvarsområden men också flertal utbildningar kopplade till det nya verksamhetssystemet Pulsen Combine. *SBAR-situation, bakgrund, aktuellt tillstånd, rekommendation*. SBAR är en strukturerad kommunikationsmodell för att öka patientsäkerheten vid akuta situationer. Två sjuksköterskor har utbildats i SBAR och har startat utbildning för övriga medarbetare inklusive undersköterskor.

Sjuksköterskegruppen har även i år haft en del långtidsfrånvaro. Samtlig frånvaro var slitsam för gruppen och en överanställning gjordes. Förutom att arbetsbelastningen minskade för ordinarie personal i relation till minskat uttag av övertid och extra turer så syns detta också ekonomiskt utifrån samma faktorer. Överanställningen, tillsammans med att semester togs ut under perioden v 22-37, gjorde också att inget speciellt sommaravtal behövdes vilket vi haft senaste åren. Sommarbemanningen löstes med befintlig personal enligt schema.

Från och med 180101 träder *Lagen om samverkan vid utskrivning från slutet hälso- och sjukvård* (2017:612) i kraft vilken innebär förändrat arbetssätt vid hemtagning av patienter. Under hösten genomfördes dels ett internt arbete i gruppen. Det handlade om genomgång av befintliga rutiner samt tillgången av hjälpmedel under obekvämt arbetstid. Dessutom genomfördes ett externt arbete tillsammans med övriga enheter i kommunen och vårdcentralen för att ta fram rutiner.

Ett fortsatt arbete har gjorts för att komma ikapp det sedan tidigare eftersatta underhållet av hjälpmedel. En speciell investeringsbudget finns för inköp av sängar. Detta arbete har kommit en bra bit på väg efter de senaste årens investeringar vilket också återspeglas i minskade reparationskostnader. Vidare har mycket tid lagts på att lägga in kommunens hjälpmedel i system för spårbarhet och kvalitetssäkring.

Utbildningar man deltagit i under året är bland annat OTAGO, fallförebyggande träning, samt fördjupning kring tunga brukare. Den senare genomfördes här i Storfors där även kringliggande kommuner deltog. Gruppen har också deltagit vid utbildningar av undersköterskor när det gäller lyftkörtkort. Utbildningar och utveckling av rutiner kopplade till verksamhetssystemet Pulsen Combine har fortsatt under året.

Planeringsservice består av fyra anställda med en sammanlagd sysselsättningsgrad på 3,9 tjänster. I maj blev förflyttning av systemansvarig permanent och från och med 1/9 reducerades gruppens sysselsättningsgrad därför till 3,4 tjänster. Under året arbetas vidare med uppdelningen mellan planeringsservice och andra verksamheter inom organisationen, framför allt i relation till enhetschefer. Arbetet går vidare under hösten och en organisationsförändring föreslås där 1,5 tjänst från planeringen ska förflyttas till hemtjänsten. Frågan tas vidare för beslut och vidare hantering i början av 2018.

Gruppen har tillsammans med enhetscheferna på SÄBO, hemtjänst och LSS gjort ett mycket omfattande arbete under året för att se över och använda personal optimalt.

Under senare delen av året fortsatte arbetet att klargöra verksamheten för anhörigstöd och det arbetet pågår även in i 2018. Inom ramen för anhörigstöd finns bland annat demensdagvård samt anhörigstöd i form av besök eller telefonkontakt.

Förflyttningsteknik har sina utbildningstillfällen under onsdagar. Utbildningar sker främst i samlingslokalen i Hälsans Hus men också hemma hos kund. 2016 fick utbildning för undersköterskorna i form av lyftkörtkortsutbildning och kompletterande grundutbildning i

förflyttningsteknik skjutas upp på grund av införandet av Pulsen Combine, men dess genomfördes nu under året.

Målpuppfyllelse

*HSL- Hälso och sjukvård

Arbetet med uppsökande verksamhet till de över 80 år i Storfors kommun fortsätter. Under året har brev skickats ut till samtliga invånare födda 1937 som inte har insatser i dagsläget. Glädjande är att denna grupp är pigga då flera avsåde sig besöket och inget av besöken resulterade i nya insatser. Besöken fyller ändå ett viktigt syfte genom att vara en inblick i verksamheten. En sjuksköterska har fått i uppdrag att se över materialet som används vid dessa tillfällen.

*Rehabilitering

(Rehabiliteringsverksamhet, hjälpmedelsverksamheten, förflyttningsteknik)

Uppsatta mål uppfylls idag. Alla patienter som kontaktar sjukgymnast/arbetsterapeut får besked om sitt ärendes omhändertagande inom 7 arbetsdagar. Ärenden som av oss bedöms som akuta får besked/åtgärd senast nästkommande arbetsdag.

Akutreparationer av tekniska hjälpmedel sker inom den pågående arbetsveckan.

Under året har mycket arbete lagts på att anpassa eller utforma rutiner kopplade till verksamhetssystemet Pulsen Combine som införskaffades under 2016.

Inom förflyttningssystemet har utbildningsinsatser genomförts för undersköterskor. Lyftkörkort till ordinarie personal.

Ekonomi

Satsningen på en överanställning inom sköterskegruppen visade sig ekonomiskt försvarbart. Vikarier har krävts vid ett fåtal tillfällen under året och ett minskat uttag av övertid för ordinarie personal har noterats.

Samtliga delar inom HSL höll uppsatt budget. Undantaget är de nya serveravgifterna som tillkom under året med ett belopp om 450 tkr som inte var budgeterat.

ENHET	Resultat	Utfall		Budget	Prognos	Utfall mot budget
		Föreg. års period	Innev. År	Helår	Helår	
44 HEMSJUKVÅRD	Verksamhetens intäkter	1 105	1 180	1 076	1 155	104
	Verksamhetens personalkostnad	-10 183	-9 798	-9 992	-10 044	194
	Verksamh kostn. exkl. personal	-2 641	-2 794	-2 306	-2 833	-488
	Avskrivningar	-175	-178	-177	-173	-1
Resultat		-11 894	-11 590	-11 399	-11 895	-191

VA-verksamheten

Verksamheterna vatten och avlopp ser till att Storforsborna får rent och tjänligt dricksvatten samt att man tar hand om och renar avloppsvattnet.

Hänt under året

Under 2017 fick Storfors kommun under en mycket kort tidsperiod cirka 80 mm regn som orsakade ett antal källaröversvämningar, som kommunen var tvungen att utreda. Utredningen bestod av att man med hjälp av entreprenörer tryckte ledningsnätet med rök för att se var det kunde finnas felkopplingar. Det visade sig att åtta fastighetsägare inte kopplat om sina ledningar till rätt ledning vilket innebar att stora mängder dagvatten belastade avloppsledningsnätet. Det i sin tur gjorde att baktryck uppstod och vatten kunde tränga in i källarvåningar.

Kommunen har därefter uppmanat fastighetsägarna att separera ledningarna så att detta inte uppstår igen.

Undersökningen fortsatte även i Tåbäcken och Östra vägen där markbäddarna fick ta emot mycket ovidkommande vatten, även där fanns det fastighetsägare som hade felkopplade ledningsnät. Detta förde med sig kostnader för kommunen på 330 000 kr

Volym och nyckeltal

Elkostnaden under perioden 2016-01-01 – 2016-12-31 uppgick till 988 tkr

Samma period 2017 uppgick kostnaden till 988 tkr.

Tillverkat vatten i vattenverket Storfors Broby 2017 var 342 574 kubikmeter.

Renat vatten i Storfors reningsverk 2017 var 571 012 kubikmeter.

För att rena vatten i Storfors reningsverk användes 71 ton kemikalier.

Från Storfors reningsverk transporterades 393 ton slam till Karlskoga

Ekonomi

Verksamheten gör ett underskott framförallt kopplat till de stora nederbördsmängderna under hösten.

ENHET	Resultat	Utfall	Utfall	Budget	Prognos	Utfall mot
		Föreg. års period	Innev. År	Helår	Helår	budget
91 VA	Verksamhetens intäkter	9 054	9 387	9 165	9 539	222
	Verksamhetens personalkostnad	-2 050	-2 751	-2 841	-2 864	90
	Verksamh kostn. exkl. personal	-4 125	-5 064	-4 873	-4 969	-191
	Avskrivningar	-1 595	-1 870	-1 562	-1 752	-308
	Finansiella kostnader	-718	-571	-474	-554	-97
Resultat		566	-868	-585	-600	-283

Koncernräkenskaper Storfors kommun

Resultaträkning

Resultaträkning Koncern Storfors kommun	Not	Bokslut kommun 20171231	Bokslut kommun 20161231	Bokslut koncern 20171231	Bokslut koncern 20161231
Verksamhetens intäkter	1	94 081	104 764	112 013	123 579
Verksamhetens kostnader	2	- 327 729	- 332 409	- 342 306	- 344 529
<i>Varav jämförelsestörande poster</i>				-	-
Avskrivningar	3	- 9 395	- 8 249	- 14 840	- 13 580
Summa verksamhetens nettokostnader		- 243 042	- 235 894	- 245 133	- 234 530
Skatteintäkter	4	173 323	169 872	173 323	169 872
Gen. Statsbidrag och utjämning mm	5	70 848	67 448	70 848	67 448
Finansiella intäkter	6	625	685	453	446
Finansiella kostnader	7	- 499	- 565	- 991	- 1 242
Resultat före extraordinära poster		1 256	1 546	- 1 500	1 995
Extraordinära intäkter					
Extraordinära kostnader					
Årets resultat		1 256	1 546	- 1 500	1 995

Stiftelsen Björkåsen Resultaträkning	Bokslut Stiftelsen 20171231	Bokslut Stiftelsen 20161231
Nettoomsättning	31 205	31 272
Driftkostnader	- 27 875	- 24 474
Av/nedskrivningar	- 5 180	- 5 096
Bruttoresultat	- 1 851	1 702
Administration	-	-
Rörelseresultat	1 851	1 702
Finansnetto	- 657	- 917
Årets resultat	- 2 508	785

Mark & Industri Resultaträkning	Bokslut Mark & Industri 20171231	Bokslut Mark & Industri 20161231
Nettoomsättning	120	77
Driftkostnader -	96	180
Av/nedskrivningar -	265	235
Bruttoresultat -	240	338
Administration -	-	-
Rörelseresultat -	240	338
Finansnetto -	8	2
Årets resultat -	248	336

Balansräkning

BALANSRÄKNING Storfors kommun (tkr)	Not	Bokslut kommun 20171231	Bokslut kommun 20161231	Bokslut koncern 20171231	Bokslut koncern 20161231
TILLGÅNGAR					
Imateriella anläggningstillgångar	8	541	986	566	1 037
Anläggningstillgångar	8	158 256	150 946	272 241	270 238
Materiella anläggningstillgångar	8	8 049	8 526	8 888	9 444
Finansiella anläggningstillgångar	8	11 643	11 598	5 150	5 105
Långfristiga fordringar		-	-	40	40
SUMMA ANLÄGGNINGSTILLGÅNGAR		178 489	172 056	286 886	285 864
Förråd		-	-	-	-
Exploateringsmark	9	34	1	34	1
Fordringar	9	31 340	53 069	29 750	53 569
Kassa och Bank	9	15 516	740	23 463	6 665
Kortfristiga placeringar		-	-	-	-
SUMMA OMSÄTTNINGSTILLGÅNGAR		46 890	53 810	53 246	60 236
SUMMA TILLGÅNGAR		225 379	225 866	340 132	346 099
EGET KAPITAL, AVSÄTTNINGAR OCH SKULDER					
EGET KAPITAL		58 024	56 769	58 933	60 433
<i>därav periodens/årets resultat</i>		<i>1 256</i>	<i>1 546</i>	<i>- 1 500</i>	<i>1 995</i>
SUMMA EGET KAPITAL		58 024	56 769	58 933	60 433
Avsättning för pensioner och liknande förpliktelser	10	17 163	16 321	17 163	16 321
Övriga avsättningar		-	-	-	-
SUMMA AVSÄTTNINGAR		17 163	16 321	17 163	16 321
SKULDER					
Långfristiga skulder	11	87 161	88 536	197 215	199 270
Kortfristiga skulder	12	63 031	64 241	66 821	70 076
SUMMA SKULDER		150 192	152 777	264 036	269 346
SUMMA EGET KAPITAL, AVSÄTTNINGAR OCH SKULDER		225 379	225 866	340 132	346 099

Stiftelsen Björkåsen Balansräkning	Bokslut Stiftelsen 20171231	Bokslut Stiftelsen 20161231
Anläggningstillgångar	106 947	112 267
Ej aktiverade investeringar		
Omsättningstillgångar	8 893	6 893
Summa tillgångar	115 840	119 020
Summa eget kapital	7 240	9 747
Varav årets resultat -	2 508	785
Långfristiga skulder	102 254	102 934
Kortfristiga skulder	6 346	6 339
Summa eget kapital och skulder	115 840	119 020

Mark & Industri Balansräkning	Bokslut Mark & Industri 20171231	Bokslut Mark & Industri 20161231
Anläggningstillgångar	7 902	8 133
Ej aktiverade investeringar		
Omsättningstillgångar	209	226
Summa tillgångar	8 111	8 359
Summa eget kapital	161	409
Varav periodens resultat -	248	- 336
Långfristiga skulder	7 800	7 800
Kortfristiga skulder	150	150
Summa eget kapital och skulder	8 111	8 359

Kassaflödesanalys

KASSAFLÖDESANALYS (tkr)	Kommun 2017-12-31	Kommun 2016-12-31	Koncern 2017-12-31	Koncern 2016-12-31
Den löpande verksamheten				
Resultat efter finansiella poster	1 256	1 546	- 1 500	1 995
Justering av- och nedskrivning	9 395	8 249	14 840	13 580
Justering för övriga poster som inte ingår i kassaflödesanalys	- 5 635	6 767	- 5 635	6 767
Medel från verksamheten före förändring av rörelsekapital	5 015	16 562	7 705	22 341
Ökning (-) minskning (+) kortfristiga fordringar	21 729	- 19 661	21 727	- 19 857
Ökning (+) minskning (-) kortfristiga skulder	5 268	1 795	5 299	2 194
Kassaflöde från den löpande verksamheten	32 012	- 1 304	34 731	4 678
Investeringsverksamheten				
Pågående arbete	- 5 041		- 5 041	
Förvärv av immateriell anläggningstillgångar	-	80	-	80
Förvärv av materiella anläggningstillgångar	- 10 774	- 10 698	- 10 808	- 12 681
Förvärv av finansiella tillgångar	- 45		- 45	
Nedskrivning av materiella anläggningstillgångar			-	
Försäljning av materiella anl. Tillgångar			-	
Avyttring/minskning av finansiella tillgångar				
Kassaflöd från investeringsverksamheten	- 15 860	- 10 778	- 15 894	- 12 761
Finansieringsverksamheten				
Ökning skuld BRT	- 71	59	- 71	59
Upptagna lån	-	-	-	-
Amortering av långfristiga skulder	- 1 304	-	- 1 984	- 680
Ökning (-) minskning (+) långfristiga fordringar	-	-	-	-
Ökning (+) minskning (-) långfristiga skulder	-	-	-	-
Kassaflöde från finansieringsverksamheten	- 1 375	59	- 2 055	- 620
ÅRETS KASSAFLÖDE	14 776	- 12 023	16 783	- 8 704
Likvida medel vid årets början	740	12 763	6 665	15 369
Likvida medel periodens slut	15 516	740	23 448	6 665
FÖRÄNDRING KASSA OCH BANK (Likvida medel)	14 776	- 12 023	16 783	- 8 704

Nothänvisningar

STORFORS KOMMUN				
Noter till resultaträkningen	Kommun		Koncern	
Not 1 Verksamhetens intäkter	20171231 tkr	20161231 tkr	20171231 tkr	20161231 tkr
S:a	94 081	104 764	112 013	123 579
Försäljningsmedel	3 042	1 385	3 347	2 474
Taxor och avgifter	13 337	15 969	13 337	15 969
Hyror och arrenden	3 765	4 346	25 714	26 713
Bidrag	64 704	76 408	64 704	76 408
Övriga försäljningsposter	9 233	6 656	4 911	2 015
Not 2 Verksamhetens kostnader	20171231 tkr	20161231 tkr	20171231 tkr	20161231 tkr
S:a	327 729	332 409	342 306	344 529
Material, tjänster, bidrag	60 763	66 773	57 320	60 829
Löner arbetad tid	125 612	125 878	127 142	127 031
Löner ej arbetad tid	16 085	16 401	16 170	16 401
Kostnadsersättningar	2 427	2 806	2 429	2 807
Soc av enl lag och avtal	47 677	46 835	48 015	47 183
Pensionskostnader	13 046	12 175	13 094	12 227
Hyror och fastighetservice	14 576	16 324	19 262	20 803
Hyra och leasing anläggningstillgångar	1 254	1 592	1 254	1 592
Bränsle, energi och vatten	6 674	6 839	15 533	16 532
Förbrukningsinventarier/material	8 066	8 340	8 082	8 450
Kontorsmaterial och trycksaker	390	501	412	527
Rep underhåll maskiner/inventarier	876	641	876	641
Div främmande tjänster	14 516	10 608	14 997	11 298
Tele-IT-Post	664	974	1 756	1 699
Kostnader transportmedel	1 849	1 721	1 849	1 721
Transporter och resor	8 835	10 250	8 843	10 252
Annonser, reklam	290	286	315	309
Försäkringar, skydd, mm	1 254	1 258	1 774	1 779
Kundförluster	739		739	
Övriga kostnader	2 135	2 208	2 445	2 449
Finansiella kostnader		-	-	-
Not 3 Avskrivningar	20171231 tkr	20161231 tkr	20171231 tkr	20161231 tkr
S:a	9 395	8 249	14 840	13 580
Avskrivningar immateriella anl.tillgångar	445	423	462	448
Avskrivningar fastigheter	7 634	6 604	12 949	11 810
Nedskrivning av anläggningstillgångar	-	-	-	-
Avskrivningar maskiner, inventarier	1 316	1 222	1 429	1 322
Not 4 Skatteintäkter	20171231 tkr	20161231 tkr	20171231 tkr	20161231 tkr
S:a	173 323	169 872	173 323	169 872
Kommunalskatt	173 927	170 531	173 927	170 531
Prel. Slutavräkning	- 604	- 658	- 604	- 658

STORFORS KOMMUN				
Noter till resultaträkningen	Kommun		Koncern	
Not 5 Gen. Statsbidrag o utjämning	20171231 tkr	20161231 tkr	20171231 tkr	20161231 tkr
S:a	70 848	67 448	70 848	67 448
Utjämning	58 715	54 930	58 715	54 930
Strukturbidrag	-	-	-	-
Utjämning LSS	- 2 783	- 2 396	- 2 783	- 2 396
Regleringsavgift	- 39	- 138	- 39	- 138
Fastighetsavgift	7 147	7 119	7 147	7 119
Övriga statsbidrag	7 809	7 932	7 809	7 932
Not 6 Finansiella intäkter	20171231 tkr	20161231 tkr	20171231 tkr	20161231 tkr
S:a	625	685	453	446
Räntor på likvida medel	56	2	58	10
Dröjsmålsräntor och räntor på lån	358	416	358	416
Övriga finansiella intäkter	212	268	0	20
Aktieutdelning	-	-	37	-
Not 7 Finansiella kostnader	20171231 tkr	20161231 tkr	20171231 tkr	20161231 tkr
S:a	499	565	991	1 242
Räntor	147	384	851	1 165
Övriga räntekostnader	352	181	140	77

Noter till balansräkningen	Kommun		Koncern	
	2017-12-31 tkr	2016-12-31 tkr	2017-12-31 tkr	2016-12-31 tkr
Not 8				
Anläggningstillgångar				
S:a	178 489	172 056	286 846	285 824
<i>Imateriella anläggningstillgångar</i>	541	986	566	1 037
Imateriella anläggningstillgångar Stiftelsen			25	51
<i>Anläggningstillgångar</i>	158 256	150 946	272 241	270 239
Mark, byggnader och tekniska anläggningar				
Allmän markreserv	6 657	6 143	6 657	6 143
Mark Stiftelsen			22 581	22 581
Förvaltningsfastigheter	88 162	92 218	88 162	92 218
Fastigheter Stiftelsen			84 341	89 496
Fastigheter Mark o Industri			7 063	7 215
Anläggningar VA-verksamhet	31 131	30 399	31 131	30 399
Publika fastigheter	24 633	18 214	24 633	18 214
Anläggningar för industri	106	110	106	110
Övriga anläggningar	-	1 337	-	1 337
Pågående projekt	7 567	2 526	7 567	2 526
<i>Materiella anläggningstillgångar</i>	8 049	8 526	8 888	9 444
Maskiner	1 899	1 358	1 899	1 358
Inventarier inkl. IT	3 273	4 039	3 273	4 039
Inventarier Mark o Industri			839	918
Bygginventarier	400	450	400	450
Transportmedel	2 477	2 643	2 477	2 643
Övriga maskiner/inventarier	-	36	-	37
<i>Finansiella anläggningstillgångar</i>	11 643	11 598	5 150	5 105
Grundfondskapital Stiftelsen Björkåsen	5 792	5 792	-	-
Förlagslån Kommuninvest	700	700	700	700
Andelar Bergslagens Räddningstjänst	265	265	265	265
Aktier	4 885	4 840	4 185	4 140
Not 9				
Omsättningstillgångar				
S:a	46 890	53 810	53 246	60 236
<i>Exploateringsmark</i>	34	1	34	1
<i>Kortfristiga fordringar</i>	31 340	53 069	29 750	53 569
Stadsbidragfordringar	10 649	34 680	10 649	34 801
Fakturafordringar	2 328	4 706	-	4 474
Lån Storfors Mark och Industri AB	150	150		
Förutbetalda kostnader	7 838	7 471	8 373	435
Diverse kortfristiga fordringar	19	-	19	
Upplupna intäkter	2 208	2 716	2 208	2 716
Ludvika moms 6 %	5 616	2 160	5 616	2 160
Upplupna ränteintäkter	17	-	17	
Skatteinterimsfordringar	211	-	545	-
Interimsfordringar, övrigt	2 225	1 447	2 279	9 010
OK	83	83	83	98
KPA/RBS	5	20	-	20
<i>Kassa och Bank</i>	15 516	740	23 463	6 665
Kassa	2	36	3	37
Bank	15 514	704	23 460	6 628

Noter till balansräkningen	Kommun		Koncern	
	2017-12-31 tkr	2016-12-31 tkr	2017-12-31 tkr	2016-12-31 tkr
Not 10 Avsättningar för pensioner och liknande förpliktelser				
S:a	17 163	16 321	17 163	16 321
Pensionsavsättningar	17 163	16 321	17 163	16 321
Övriga avsättningar		-	-	-
Not 11 Långfristiga skulder				
S:a	87 161	88 536	197 215	199 270
Anläggningslån	82 742	84 046	192 797	194 780
Övriga bidrag	1 264	1 264	1 264	1 264
Återställning av EK BRT	3 155	3 226	3 155	3 226
Not 12 Kortfristiga skulder				
S:a	63 031	64 241	66 821	70 076
Checkkredit		7 548		7 548
Personalskatt	2 958	3 063	2 994	3 086
Semesterskuld	9 570	10 594	9 655	10 594
Skuld arbetsavgifter	3 530	3 677	3 564	3 708
Uppl. Pens.kostnader	9 148	7 808	9 148	7 872
Inkomstförskott	4 778	1 211	4 778	1 211
Leverantörsskulder	13 903	11 134	11 347	10 630
Leverantörsskulder Stiftelsen			1 829	672
Leverantörsskulder Mark o Industri			-	-
Utgiftrester	872	2 193	872	2 193
Övriga avräkningar	2 403	1 303	2 403	1 303
Övriga avräkningar Stiftelsen			95	- 54
Övriga avräkningar Mark o Industri			0	0
Amortering	-	-	-	-
Upplupna räntekostnader	-	17	-	199
Skatteinterimsskulder	2 457	-	2 457	
Interimsskulder	3 446	7 782	6 638	7 782
Interimskuld Stiftelsen			1 075	5 421
Förutbetalda skatteintäkter	-	-	-	-
Förskott flyktingsverksamhet	9 966	7 912	9 966	7 912

Redovisningsprinciper och begreppsförklaringar

Redovisningen har skett enligt god kommunal redovisningssed med vilket avses i överensstämmelse med KRL och RKR:s rekommendationer.

Anläggningstillgångar

Tillgång avsedd för stadigvarande innehav såsom fastigheter och inventarier.

Avskrivning

Planmässig värdeminskning av anläggningstillgångar för att fördela anskaffningskostnaden över tillgångens livslängd.

Avsättning

Utgörs av de betalningsförpliktelser som är säkra eller sannolika till sin existens, men där det finns osäkerhet beträffande beloppets storlek eller tidpunkten för betalning, till exempel avsättning för pensioner.

Balansräkning

Visar den ekonomiska ställningen vid verksamhetsårets slut uppdelat på tillgångar, eget kapital, avsättningar och skulder.

Borgensförbindelser

Summa pensionsförpliktelser som ej upptagits i balansräkningen samt övriga borgens- och ansvarsförbindelser.

Driftredovisning

Driftredovisningen visar utfall av kostnader och intäkter i förhållande till budget för de olika nämndernas verksamheter. Redovisningen innehåller såväl externa som interna poster. Interna poster är transaktioner mellan kommunens förvaltningar/enheter.

Eget kapital

Skillnaden mellan totala tillgångar och avsättningar och skulder enligt balansräkningen, det vill säga nettoförmögenheten.

Externa inkomster

Summa externa driftintäkter och investeringsinkomster.

Externa utgifter

Summa externa driftkostnader och investeringsutgifter.

Exploaterings- och realisationsvinster/-förluster

Exploaterings- och realisationsvinster/-förluster vid försäljning av tillgångar har tillförts eller belastat verksamhetsresultatet och ingår i verksamhetens intäkter eller kostnader. Undantag sker om vinsten eller förlusten inte tillhör den normala verksamheten och uppgår till ett väsentligt belopp. I dessa fall redovisas resultatet som extraordinär intäkt eller kostnad.

Kassaflödesanalys

Visar kassaflödet från den löpande verksamheten, från investeringsverksamheten och från finansieringsverksamheten.

Kortfristiga fordringar och skulder

Fordringar och skulder som förfaller till betalning inom ett år efter balansdagen.

Likvida medel

Kontanter eller tillgångar som kan omsättas på kort sikt, till exempel kassa- och banktillgångar, postväxlar samt värdepapper som statsskuldväxlar eller bankcertifikat.

Likviditet

Betalningsberedskap på kort sikt. Kan uttryckas i olika mått, exempelvis rörelsekapital och ställas i relation till externa utgifter.

Långfristiga fordringar och skulder

Fordringar och skulder som förfaller till betalning senare än ett år efter balansdagen.

Nedskrivning av anläggningstillgång

Nedskrivning av anläggningstillgång sker när värdet varaktigt har gått ned och efter individuell prövning.

Omsättningstillgångar

Tillgång som beräknas innehas kortvarigt, exempelvis kundfordringar och förrådsartiklar.

Pensionskund

Pensionsförmåner intjänade före 1998.

Resultaträkning

Redovisning av samtliga intäkter och kostnader under en viss period, exempelvis verksamhetsåret.

Rörelsekapital

Den del av kapitalet som står till förfogande för finansiering av utgifter, det vill säga skillnaden mellan omsättningstillgångar och kortfristiga skulder.

Sammanställd redovisning

Sammanställning av resultaträkningar och balansräkningar för olika juridiska personer i vilka kommunen har ett betydande inflytande. Ger en helhetsbild av ekonomiska åtaganden oavsett i vilken juridisk form verksamheten bedrivs.

Skatteintäkter

Skatteintäkter för år 2017 har periodiserats, liksom tidigare år, utifrån Sveriges Kommuner och Landstings prognoser.

Skattekraft

Antal skattekröner per invånare.

Skatteunderlag

Totala beskattningsbara inkomster. Uttrycks vanligen i skattekröner, det vill säga skatteunderlaget delat med 100.

Skulder

Skulder där syftet med krediten är längre än ett år redovisas som långfristig skuld. Kommande års amorteringar redovisas således som kortfristig skuld.