

ÅRSREDOVISNING 2015

Storfors kommun



Innehållsförteckning

Kommunstyrelsens kommentarer.....	2
Organisation	4
Politisk organisation	4
Verksamhetsorganisation.....	5
Utveckling Storfors kommun.....	6
Fem år i sammandrag Storfors kommun.....	6
Befolkningsutveckling.....	7
Näringslivsutveckling.....	8
Turism.....	9
Information.....	10
Folkhälsa	11
Bredband	13
Kollektivtrafik	13
Vision 2015	14
Förvaltningsberättelse.....	15
Omvärldsanalys	15
Ekonomiskt resultat och analys.....	16
Personal kommuntotal 2015	23
Barnbokslut 2015	25
Miljöbokslut 2015.....	26
Sammandrag per enhet/verksamhetsområde.....	28
Koncernräkenskaper Storfors kommun	60
Resultaträkning	60
Balansräkning	61
Kassaflödesanalys.....	62
Redovisningsprinciper & begreppsförklaringar.....	67

Kommunstyrelsens kommentarer

Kommunen har under 2015 arbetat för att vara en bra och attraktiv serviceorganisation, som är till för att serva våra medlemmar, så som företag, invånare och föreningar.

Den 1e januari så startade Storfors kommuns nya politiska organisation som nu enbart består av en kommunstyrelse med tre arbetsutskott. Den nya organisationen har fungerat mycket bra under året trots några inkörningsosäkerheter i början vilka de flesta har rätt ut sig under året. Kommunen har vänt den negativa ekonomiska trenden och för första gången på flera år gjort ett positivt resultat. Verksamheterna har i stort sett följt sina budgetar och kommunen som helhet har följt budgeten. Vi har därmed återställt 2014 års negativa resultat. Detta innebär att vi nu står rustade för framtida utmaningar.

Tjänstemannaorganisationen förändrades också den 1e januari för att vara mer anpassad till vår nya politiska organisation.

Under kalenderåret har befolkningen minskat med 74 personer. Detta är en av de frågor som vi under de närmaste kommande åren måste fortsätta prioritera. Vi behöver marknadsföra kommunen som en bra kommun att verka och bo i. Vår goda skola, attraktivt boende, Bergslagskanalen, ett rikt kultur och fritidsliv är några exempel på insatser/möjligheter som kan motverka den negativa befolkningsutvecklingen. Samtidigt kan vi konstatera att en av våra största arbetsgivare OSTP har avslutat sin verksamhet. Detta är inte positivt för befolkningsökning. Mycket positivt är att arbetslösheten sjunker i Storfors.

Kommunen har bedrivit projekt med flera aktiviteter för att stimulera företagande och nyföretagande. I detta arbete har kommunen haft en bra samverkan med, och stöd av regionala aktörer såsom Region Värmland, Almi och Arbetsförmedlingen.

Mycket glädjande är att Storfors är näst bäst av Värmlands 16 kommuner på nyföretagande.

Kommunens pingisdamer har fortsatt att skörda framgångar i dam elitserien. Tyvärr så orkade de inte ända fram till att vinna SM tecknet. Men vem vet vad som händer 2016? Flera föreningar har under året haft idrottsliga framgångar.

Kommunens arbete med folkhälsa har fortsatt och har varit uppskattat av deltagarna. Kommunens totala sjukfrånvaro har ett lågt medelvärde, men är tyvärr något högre än under föregående år. Vi fortsätter vårt arbete mot en fortsatt låg sjukfrånvaro.

Årets resultat blev ett överskott på 2,8 mkr, främst på grund av verksamheternas och våra anställdas väl utförda arbete. Nämnas bör också återbetalning av tidigare inbetalda försäkringsavgifter till AFA försäkring 1,9 mkr och extra stadsbidrag 0,6 mkr. Kommunens långsiktiga ekonomiska mål är att uppnå en resultatnivå på minst 2 procent av summan av skatteintäkterna och statsbidragen.

Karlskoga energi och miljö och Storfors kommun startade ett gemensamt avfallsbolag under året. Samarbetet mellan Storfors och Karlskoga kommuner med vår gemensamma myndighetsnämnd har nu satt sig och fungerar bra.

Vårt avtal med staten om mottagande av ensamkommande barn sprack med besked under året. Kommunens planerade antal platser var för få redan efter några månader. Detta är den verksamhet som har ökat allra mest under året. Flyktingkrisen i slutet av året belastade hela organisationen ytterligare. Trots att staten har skickat flera barn till oss utanför avtal och överenskommelser så har vi gjort ett bra jobb. Barnen som kommer till oss skall få ett hem. Genom att vi hela tiden har jobbat mot att våra nyanlända barn skall känna sig som hemma ger detta förutsättningar för skola och andra organisationer och verksamheter möjlighet att göra sitt jobb på ett bra och effektivt sätt.

Kommunen kommer fortsätta arbeta för att utöka samarbetet med andra kommuner och aktörer vilket på sikt kommer att minska kommunens kostnader, säkerställa kompetens och minska kommunens sårbarhet. Detta tillsammans med kommunens arbete om ett långsiktig positivt resultat är god ekonomisk hushållning av kommunens resurser.

Näringslivsfrågor, befolkningsutveckling, kollektivtrafik, infrastruktur, kultur och fritidsfrågor kommer fortsatt att vara prioriterade områden för Kommunstyrelsen.

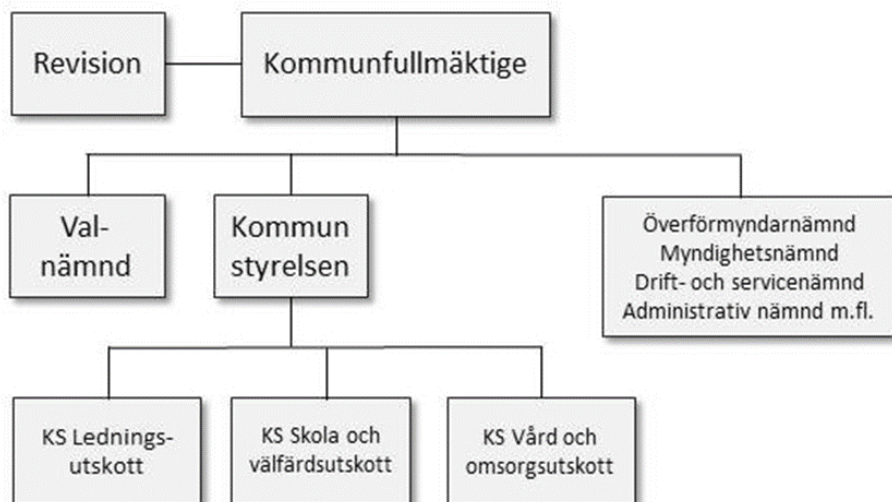
Stiftelsen Björkåsen fortsätter sitt långsiktiga strategiska arbete med att renovera sitt lägenhetsbestånd enligt yttre och inre underhållsplaner. Under året har administrationen återgått till egen regi för Stiftelsen. Stiftelsens ekonomiska ställning har stärkts under 2015, och redovisar ett blygsamt plusresultat.

För Kommunstyrelsen
Hans Jildesten
Ordförande

Organisation

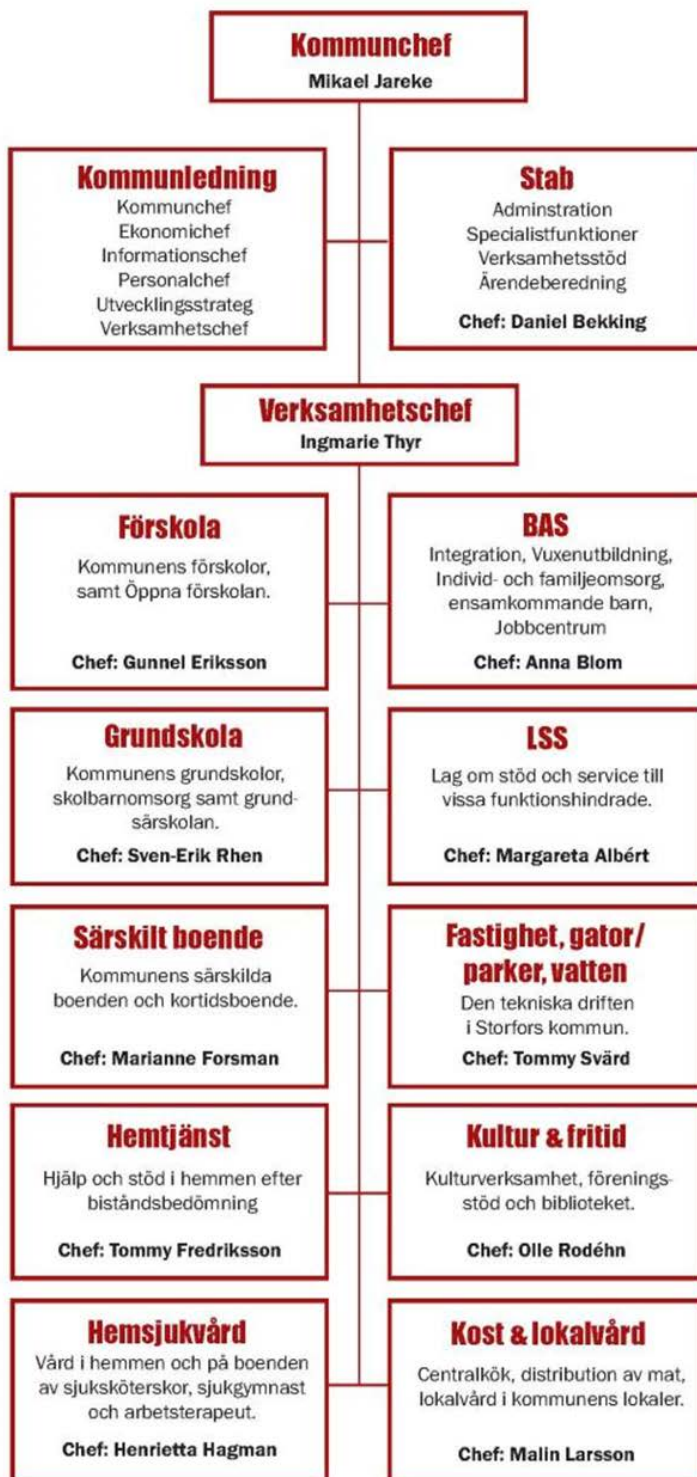
Politisk organisation

Från den 1 januari 2015 har den politiska organisationen bestått av enbart en kommunstyrelse utöver valnämnden som inte haft någon verksamhet under året. Utöver detta finns ett antal gemensamma nämnder med andra kommuner i närområdet.



Verksamhetsorganisation

Tjänstemannaorganisationen har även den haft ett nytt utseende under 2015 för att spegla den politiska beslutsgången vilket innebär att det inte finns några förvaltningar utan samtliga enheter är samlade under en verksamhetschef.



Utveckling Storfors kommun

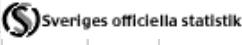
Fem år i sammandrag Storfors kommun

2015 är ett trendbrott i Storfors kommuns ekonomi där det återigen visar ett positivt ekonomiskt resultat.

Ekonomiska nyckeltal		2015	2014	2013	2012	2011
Allmänt						
Folkmängd 1/11	antal	4 031	4 100	4 125	4 193	4 223
Årlig förändring av antal invånare	antal	- 69	- 25	- 68	- 30	- 96
Kommunal utdebitering	kr	22,50	22,50	22,50	22,50	22,50
Landsting	kr	11,20	11,20	11,20	11,20	10,75
Kyrkobegravningsavgift	kr	1,55	1,55	1,55	1,55	1,47
Personal						
Personalkostnader exkl PO	mnr	127,9	124,0	117,7	122,3	116,7
Årsarbetare 31/12	antal	329	326	329	342	344
Snitt personalkostnader	kr	388 878	380 905	357 659	357 579	339 244
Resultat						
Verksamhetens nettokostnader	mnr	- 222,8	- 223,2	- 219,8	- 219,8	- 220,0
<i>per invånare</i>	tkr	- 54,3	- 54,4	- 53,3	- 52,4	- 52,1
Skatteintäkter, Gen. Statsbidrag mm	mnr	226,9	221,3	220,3	220,3	212,5
<i>per invånare</i>	tkr	56,3	54,0	53,4	52,5	50,3
Verksamhetens nettokostnade i % av totala skatteintäkter och statsbidrag	%	98%	101%	100%	100%	104%
Finansnetto	tkr	-1196	-1937	-2514	-2514	-2515
Årets resultat	tkr	2 848	- 3 885	- 2 017	- 4 412	- 9 457
Investeringar						
Nettoinvesteringar	mnr	7,3	6,7	5,4	9,8	24,0
Balansomslutning						
<i>per invånare</i>	tkr	53,5	47,6	49,1	49,0	47,7
Totala skulder och pensionsavsättningar	mnr	160,5	145,1	148,5	149,2	141,0
<i>per invånare</i>	tkr	39,8	35,4	36,0	35,6	33,4
Eget kapital	mnr	55,2	50,2	54,0	56,1	60,5
<i>per invånare</i>	tkr	13,7	12,2	13,1	13,4	14,3
Soliditet före pensionsåtagande 1998	%	26%	26%	27%	27%	30,0%
Rörelsekapital	mnr	-7,7	-9,4	-7,3	-7,0	-7,0
Likvida medel	mnr	12,8	2,7	9,4	8,5	6,4
Balanslikviditet	ggr	0,6	0,8	0,8	0,8	0,8
Borgensåtagande	mnr	94,1	84,4	83,6	85,5	88,3
Pensionsförpliktelser inkl. löneskatt	mnr	116,9	122,2	128,4	118,9	117,3
Summa ansvarsförbindelser	mnr	211,0	206,6	212,0	204,4	205,6
<i>per invånare</i>	tkr	52,3	50,4	51,4	48,8	48,7
Övriga finansiella nyckeltal						
Långfristig låneskuld i % av anläggningstillgångar	%	58,9%	53,5%	53,0%	53,0%	55,0%
Skuldsättningsgrad	%	74,4%	74,3%	73,3%	73,3%	70,0%

Befolkningsutveckling

Invånarantalet i Storfors kommun fortsätter att minska, under perioden 1 november 2014 till 31 oktober 2015 minskade invånarantalet med 69 personer till 4031 personer (Det är invånarantalet per 1 november som används för beräkning av skatter och statsbidrag).

Sveriges befolkning 31 december 2015													
Kommunala jämförelsetal													
													
Län	Kom-	Folk-	därav andel (%)										Medel-
Kommun	mun-	mängd	kvin-	män	0-17	18-64	65-	gifta	skilda	med	utrikes	utländska	ålder
Kommungrupper	grupp				år	år	år			utländsk	födda	med-	
Spridningsmått										bakgrund		borgare	
Hela riket		9 851 017	49,9	50,1	20,6	59,7	19,8	33,4	9,7	22,2	17,0	7,9	41,2
Värmlands län		275 904	49,9	50,1	18,7	57,9	23,4	32,3	9,9	14,0	11,7	7,0	43,7
Arvika	7	25 841	50,1	49,9	18,5	56,6	24,9	31,7	10,6	13,5	11,3	6,9	44,6
Eda	10	8 505	48,8	51,2	18,3	57,3	24,5	32,8	10,1	28,2	25,5	23,0	44,8
Filipstad	7	10 625	48,9	51,1	18,1	54,7	27,2	30,1	10,1	18,0	15,4	11,4	45,5
Forshaga	4	11 379	49,2	50,8	21,0	56,0	23,0	35,4	9,4	9,2	8,0	4,5	42,8
Grums	7	8 945	49,7	50,3	17,9	56,4	25,7	33,4	10,3	11,4	9,9	5,9	45,0
Hagfors	7	11 824	48,3	51,7	15,4	55,8	28,8	33,9	10,8	12,8	11,7	8,1	48,0
Hammarö	4	15 420	50,1	49,9	24,3	56,9	18,8	35,4	8,3	7,6	6,2	2,3	40,7
Karlstad	3	89 245	50,8	49,2	18,5	61,4	20,1	30,5	10,0	14,5	11,3	4,6	41,5
Kil	4	11 802	49,8	50,2	21,0	55,7	23,3	35,0	9,2	8,2	6,8	3,4	43,2
Kristinehamn	9	24 270	50,0	50,0	18,2	56,3	25,4	34,5	10,7	15,3	12,8	7,6	44,8
Munkfors	7	3 663	49,6	50,4	16,4	54,7	28,9	29,8	11,2	11,8	10,8	9,0	47,2
Storfors	5	4 032	47,9	52,1	18,2	55,4	26,5	35,3	10,9	21,5	17,3	11,1	46,0
Sunne	10	13 208	49,0	51,0	18,0	58,1	23,9	30,7	9,8	9,8	8,8	6,3	44,7
Säffle	9	15 366	49,6	50,4	18,2	54,9	26,9	35,1	9,3	13,3	11,7	8,8	45,7
Torsby	8	11 910	49,2	50,8	16,3	55,4	28,3	28,1	9,7	12,8	11,8	8,6	46,9
Årjäng	8	9 869	48,9	51,1	19,3	56,8	23,9	34,1	9,2	22,6	20,3	17,3	44,2

Några fakta om folkmängden i Storfors verksamhetsåret 2015:

- Den sista december 2015 uppgick kommunens befolkning till 4032 och minskningen under kalenderåret var 74 personer vilket var 5 personer fler än per 1/11.
- Det föddes 28 barn och 58 personer avled vilket ger ett negativt födelseöverskott på 30 personer.
- Under 2015 flyttade det in 382 personer och 432 personer flyttade från Storfors. Det ger ett flyttningsunderskott på 50 personer 2015.

	2105	2104	2013	2012	2011	2010	2009	2008
Födda	28	41	39	42	26	43	39	33
Avlidna	-58	-63	-48	-58	-47	-56	-60	-50
Inflyttade	280	176	186	223	215	166	226	222
Utflyttade	-417	-298	-300	-351	-303	-276	-273	-381
Invandrade	102	128	123	85	67	52	58	70
Utvandrad	-15	-9	-19	-9	-11	-15	-9	-7
Justering	6	0	0	0	-2	-3	-1	1
Summa	-74	-25	-19	-68	-55	-89	-20	-112

Näringslivsutveckling

Etableringar av företag

Kommunen arbetade intensivt under våren 2015 för att försöka "rädda OSTP med oförändrat antal anställda", vi lyckades tillsammans med två intressenter och arbetsförmedlingen skapa förutsättningar för en fortsatt drift. Tyvärr godtog inte nuvarande ägaren upplägget. Resultatet blev dock att Outokumpu etablerade en viss verksamhet med ca 10 anställda och där man köpte en del av OSTP fastighet.

Kommunen fortsätter att jobba i en mindre grupp för att skapa förutsättningar för etablering av nya företag i någon av lediga lokaler som finns på industriområdet.

Region Värmland har delfinansierat Business Värmland. Göran Österman är anställd på heltid från 1 september med syftet att jobba med nyetablering av företag. Göran har besökt Storfors och gjort en inventering av lediga lokaler som han i sin tur kan marknadsföra på bl.a den norska marknaden. Genom bl.a Business Värmland jobbar kommunen nu med fyra stycken olika etableringsprojekt. Vi har även arbetat med att få fram ny hyresgäst till hotellet i Lungsund. En ny hyresgäst är klar till mars 2016.

Objektvision finns nu tillgänglig för företag att marknadsföra lediga lokaler eller om man vill sälja sitt företag.

Nya företag med rådgivning.

NyföretagarCentrum Storfors i samarbete med kommunen har haft 20 stycken första besökare med sammanlagt 40 rådgivningar fördelade på 19 män och en kvinna. 21 stycken nya företag har startat under 2015 vilket gör att vi ligger tvåa bland våra Värmländska kommuner.

Affärsutveckling befintliga företag.

Under första halvåret har fem företag avslutat affärsutvecklingsprogrammet Lift i samarbete med Almi. Samtliga företag är mycket nöjda med programmet. Vidare har kommunen medverkat till att 7 företag har beviljats 100 tkr vardera för olika typer av innovationer. IUC Värmland har förmedlat checkarna som finansierats av Tillväxtverket.

Centrummast

Vi har genomfört och monterat Centrummast i samarbete med företag i Centrum. En efterfrågad åtgärd som nu är klar. Företagen har själva finansierat egna skyltar. Vi har även påbörjat arbete med en informationsmast vid norra industriområdet vilken beräknas bli klar under 2016.

Kompetensråd

Vi har under året fortsatt med ett kompetensråd med representanter från Arbetsförmedlingen, kommunen och företagarna i Storfors. Vi har genomfört 3 sammanträden under året. Vi har även beslutat att öka aktiviteterna vad gäller Skola och Näringsliv. Vi har genomarbetat en överenskommelse med Arbetsförmedlingen enligt direktiv och möjligheter från DUA Delegationen unga till arbete. I första skedet har vi beviljats och erhållit 200 000 kronor med syfte att bland annat kartlägga.

Nyhetsbrev

Vi har fortsatt att sända ut nyhetsbrev till Storfors företagen där vi bland annat informerar om olika aktiviteter och möjligheter för företagare i Storfors.

Fiber till Storfors företag

Det finns nu möjligheter att ansluta fiber till Storforsföretagen, vi hoppas att det skall leda till goda möjligheter i närtid att förverkliga detta till berörda företag.

Arbetsökande mm

Vi har minskad arbetslöshet, avstämning per den juni 2015 visar följande siffror; Totala antalet arbetslösa 12,9 % från 15,1 , Ungdomar upp till 24 år 22,8 % från 28,2, Utrikesfödda 40.6 % från 47,1. I samband med OSTP nedläggning har kommunen deltagit i en styrgrupp tillsammans med omställningsföretaget, OSTP och Arbetsförmedlingen med syfte att underlätta för uppsagda medarbetare.

Skola Näringsliv

I maj genomfördes 2 stycken företagsbesök vid högstadiet. Nytt var att företagen kom till skolan och berättade om sin verksamhet. Storfors hotell och ICA butiken informerade om sin verksamhet.

Företagarråd

Under hösten startade vi ett företagarråd med fyra representanter från olika företag i Storfors. Syftet med rådet är att förbättra kommunikation och samarbete med våra företag i Storfors.

Östra Värmlands näringslivsdag

Den 4 februari 2016 är Storfors kommun värd för den årliga näringslivsdagen för 6 kommuner. Vi har under året haft ett antal planeringsmöten. Plats för träffen är Lundsbergsskola. Målsättningen är ca 175 deltagare med temat innovation.

Turism

Storfors kommun deltar aktivt i samarbetet inom Värmlands Bergslag Turism, där kommunen är medlem och turistkontoret är samordnare av den ekonomiska föreningen.

Turistkontoret deltar också i arbetsgruppen för turisttjänstemän inom kommunsamarbetet, samt inom Visit Värmland.

Större enskilda evenemang har varit Bygdedagarna i Bjurtjärn, Packmopedsturnén, Storforsmarken, Kulturveckan och Centrumfesten. Därutöver har en mängd andra evenemang och aktiviteter genomförts vid bygdegårdar, i kyrkor, inom föreningslivet och i Kulturhuset/Folketshus.

Aktiviteter för marknadsföring samt information till besökare har genomförts och de viktigaste exemplen är:

- Deltagande i Värmlands Bergslags Resemagasin 2015, med tillhörande marknads- och distributionsplan.
- Informationsplats Nässundet, gemensamt med samverkande kommuner.
- I fréske lufta sommartidning är en viktig och uppskattad informationskanal.
- Turistbyrå samordnades under sommaren 2015 med kommunhusets reception.
- Turistkontoret har sedan ett flertal år tillbaka en uppgörelse med COOP, ICA och OK/Q8 om utplacering av broschyrställ.

Information

Kommuntidningen I Frêske lufta

Under året har informationsavdelningen producerat sju nummer av tidningen I frêske lufta, som skickas till alla hushåll och företag i Storfors. Ett av numren är ett större sommarnummer (i högre upplaga) som också fungerar som turistbroschyr med korta engelska översättningar. Sommartidningen sprids även till turistbyråer och olika platser där turister rör sig.

Tidningens tryck och distribution finansieras helt av annonsintäkter samt intäkter ett samarbete med Storfors församling. Kommunen producerar och distribuerar kyrkans tidning Kanalen som en bilaga. Under året har tidningen haft 14 fasta annonsörer i varje nummer, samt ytterligare ett antal som annonserat i enstaka nummer.

Under 2015 har tidningen lyft fram de publika verksamheterna Seniorernas Hus, Kulturhuset/Folketshus och biblioteket på fasta platser i varje nummer. Program för skollov och kalendarium har också haft fasta avdelningar. I övrigt har vi publicerat 26 artiklar om företag, 18 artiklar om föreningar, 61 artiklar om kommunal verksamhet, 7 artiklar om organisationer/landsting samt 37 bilder/texter som rör enskilda personer. Dessutom ett antal kortare notiser.

Tidningen publiceras även digitalt via issuu.com (som är mobilvänligt). I genomsnitt läses varje webbnrnummer av tidningen av 748 personer som spenderar 3,5 till 4 minuter på läsningen.

Kommunens hemsida & intranät

I början av 2015 sjösattes Storfors kommuns nya hemsida. Sidan är gjord i responsiv (mobilanpassad) design. Under 2015 arbetades kommunens nya intranät fram. Även detta byggt i responsiv design.

Under året har 167 nyhetsartiklar publicerats på webben, det vill säga drygt tre artiklar i veckan.

Under året har 188 evenemang publicerats på evenemangsportalen Visit Värmland – som strömmar över till hemsidan.

För 2015 finns statistik för fem av årets månader. Utifrån den statistiken har hemsidan 1700 unika användare per vecka och 34 000 sidvisningar per vecka. De populäraste sidorna är nyheter, Lediga jobb, söksidan, kommun och politik, Barn och utbildning samt Bygga och bo (i den ordningen).

Sociala medier

Storfors kommun använder i första hand facebook och twitter. Nyhetsflödet från hemsidan strömmar över till båda kanalerna. I Facebook jobbar administratörerna också mycket manuellt med att lägga ut material (text, bilder, länkar) och att besvara frågor från allmänheten.

Under 2015 har vi startat ett Linkedin-konto.

Under året gjordes 544 inlägg på facebook, vilket betyder i genomsnitt 45 per månad.

Under 2015 visades varje inlägg på facebook för i genomsnitt 1545 personer. Det var ungefär dubbelt så många per inlägg som året innan. Länkar och foton visades för drygt 2000 personer, medan "vanlig" statusuppdatering med enbart text nådde knappt 1000 personer.

Varje inlägg har i genomsnitt haft 64 reaktioner, delningar eller kommentarer, vilket kan jämföras med 37 året innan.

Den största språkgruppen som läser Storfors facebookside är svenska, följt av engelska och arabiska.

Information till nyinflyttade

Information och välkomstpaket till nyinflyttade i Storfors har skickats i genomsnitt en gång i månaden. Under 2015 gällde detta 222 hushåll, där många hushåll består av fler än en person. Informationsavdelningen samordnar rabatter/bjudanden/presentkort/gåvor från lokala företag till de nyinflyttade. Under 2015 deltog 27 lokala företag med olika rabatter.

Informationsmaterial

En ny besökskarta togs fram inför sommaren 2015 i samarbete med Kartbolaget.

En ny informationstavla för Storfors kommun producerades under våren 2015 – med placering vid Nässundets Station.

En uppdaterad upplaga av "Storforsguiden" producerades under våren. Storforsguiden är kommunens egna "Gula sidor" där företag med lokalservice, föreningar och kommuninformation visas på ett överskådligt sätt. Storforsguiden uppdateras en gång per år och skickas som bilaga med tidningen I fréske lufta samt till de nyinflyttade i kommunen.

Avdelningen har också producerat material som affischer, annonser, skyltar, rollups, foldrar, prospekt till näringslivsvisningsningar, bilder i olika sammanhang och visitkort.

Material till media

Under året har informationsavdelningen samarbetat tätt med olika gratistidningar där material från Storfors kommun fått stor spridning. Det gäller Tågtidningen Hit & Dit, Mäklarnytt, Kristinehamnsaktuellt samt Kristinehamnsposten.

Avdelningen har under året kontinuerligt försett regional media med artiklar och bilder för att sprida de goda exemplen från Storfors.

Förutom de texter som skickats direkt till gratistidningarna har 44 pressmeddelanden med text & bild skickats till samtlig regional media.

Centrumfesten

Under året arrangerades Centrumfesten för fjärde gången i ordningen i samarbete mellan informationsavdelningen, Näringslivsenheten och Kulturverksamheten. Ett evenemang där ortens handlare, övriga företagare och föreningar får chans att visa upp sig en vanlig vardagskväll i början av december. Alla lokaler i centrala samhället är öppna, och det pågår en rad olika aktiviteter. På torget finns brasa och matförsäljning. Arrangemanget har vuxit och blivit mycket populärt.

40-talet företagare höll öppet i centrum, endera i butikerna eller som utställare på mattorget alternativt i Kulturhuset/Folketshus. Ett 15-tal myndigheter, föreningar och organisationer fanns på plats, exempelvis Polisen, Kvinnojouren, Storfors motorklubb, Storfors Församling och Värmlands Bergslag. Ett antal kommunala verksamheter visade också upp sig.

Övrigt

Under året har arbetet med en turismplan påbörjats.

Ett arbete för att kartlägga de interna informationsvägarna och behovet av utveckling av interninformation har också påbörjats.

Under våren och hösten 2015 genomfördes en kampanj rörande omställningen av sophantering till sopsortering. Tre olika publika möten genomfördes i samverkan med teknisk drift, Information producerades och skickades till samtliga villahushåll och ett flertal artiklar publicerades i kommundning och på webben/facebook.

Folkhälsa

Under hösten 2014 antogs den nya Folkhälsoplanen. Utifrån den har vi startat arbetet med Folkhälsorådet. Rådet består av:

- Ordförande i utskottet skola och välfärd.
- Oppositionen (vald representant)
- Verksamhetschef
- Hälsokonsult

-Landstinget

-Folkhälsosamordnare

Folkhälsorådet sammanträder ca 6 ggr / år. På uppdrag av politiken har man utifrån Folkhälsoplanen tagit fram 3 fokusområden med mätbara mål som ska prioriteras under 2015-2018.

Mätbara mål för Folkhälsoarbete 2015-2018

***Fokusområde: Hälsa**

Mål: Målsättningen är att genom goda matvanor och ökad fysisk aktivitet främja en positiv hälsoutveckling bland barn och unga i Storfors kommun.

Förslag till resultatmål:

Andelen överviktiga barn ska minska med 15 % mellan år 2015-2018. Utgångsvärdet baseras på statistik från år 2015 från databasen Elsa.

Arbetsätt och metod:

Vi bildar en arbetsgrupp med berörd personal som arbetar fram hur vi ska nå målet i aktivitetsplanen.

***Fokusområde: Goda uppväxtvillkor**

Mål: Minskat bruk av tobak och alkohol, ett samhälle fritt från narkotika och doping samt minskade skadeverkningar av överdrivet spelande.

Förslag till resultatmål: Antalet blivande och nyblivna föräldrar ska minska användandet eller avstå helt från tobak.

Arbetsätt och metod: Landstinget erbjuder gratis tobaksavvänjning. Kommunen ska bedriva informationskampanjer vid uppmärksamhetsdagar tex under Hälsoveckan m.m. Samverkansgrupp bildas mellan kommun och Landsting gällande tobaksfrågor. Familjecentralen är viktiga.

***Fokusområde: Trygghet**

Mål: Utveckla attraktiva och trygga utomhusmiljöer samt verka för ett långsiktigt skadeförebyggande område.

Förslag på resultatmål: Alla kommunens cykel, gångbanor och övriga kommunala serviceinrättningar ska vara tillgängliga och säkerställda för alla invånare.

Arbetsätt och metod: Inventera cykelbanor, gångbanor och övriga kommunala serviceinrättningar. Bilda en arbetsgrupp som arbetar med gällande frågor som handikappanpassning, belysning, skyltning och tillgänglighet. Öka dialogen med kommunens frivilligorganisationer.

Aktiviteter under året

22 september anordnades en informationsdag om tobak på Vargbroskolan i årskurs 7-9. Inbjudna gäster var föreläsare från organisationen "Non smoking generation" Föreläsningen hette "Tobakens barn" och belyser barnarbete inom tobaksindustrin.

Under oktober månad arrangerades Hälsoveckan för sjätte året i rad. Årets tema under Hälsoveckan har varit att minska stillasittandet och öka fysisk aktivitet. En öppen föreläsning med Anders Olsson arrangerades på Kulturhuset, det kom 180 stycken betalande. På söndagen avslutades Hälsoveckan med en Gudstjänst med många stå psalmer.

Under hösten 2015 har det påbörjats ett arbete med revidera vårt alkoholpolitiska program som är antaget 2003. Med stöd av småkommuners satsningen kommer Storfors kommun att få 40 000 kr för att arbeta fram en ny policy och handlingsplan för ett strategiskt och långsiktigt ANDT-förebyggande arbete.

Hälsa på arbetsplatsen 2015

Under våren anordnades en löpar skola i samverkan med Friskvården i Värmland o SISU idrottsutbildarna.

Uppdatering av träningslokalen i kommunhusets källare fortsätter med ny träningsutrustning, under året köptes en kabel cross.

Kommunens träningslokal används också av tre andra kommun projekt. Jobbcentrum har en fast tid varje vecka där friskvårdskonsulent tar emot i snitt 4 personer. Även Värmlands framtid nyttjar lokalen två gånger i veckan där har projekt ledaren i snitt har 4 deltagare. Seniorträningen fortlöper med lika stort antal deltagare. Under 2015 var det 44 anmälda till aktiviteten.

Vi fortsätter att få flera enskilda personer att använda träningslokalen. Under januari köptes ett program in för att bättre kunna hjälpa enskilda medarbetare med specifika träningsprogram. Det har varit god efterfrågan och under året har friskvårdskonsulent gjort träningsprogram för 15 enskilda personer, samt haft visning för dessa. Det har också förekommit visningar för personal grupper som t.ex. kök/städ där man också fått träningsprogram att följa. Intresset för att använda lokalen ökar stadigt.

Friskvårdskonsulent har blivit tillfrågad vid ett flertal tillfälle att komma och informera om friskvård på arbetsplats träffar. Vi anser att vi genom våra folkhälsofrämjande arbete uppnår målen inom:

En attraktiv kommun med positiva attityder och god livsmiljö

Bredband

Även under 2015 har kommunen delat på en bredbandssamordnare tillsammans med Kristinehamns och Filipstads kommuner. Förhandlingar under året har lett fram till ett avtal med IP only om möjlighet till bredbandsutbyggnad i hela kommunen.

Kollektivtrafik

Under året har en utökning av kollektivtrafiken skett på både linje 400 (Kristinehamn) och 403 (Karlskoga). Det är sammantaget en utökning med fem dubbelturer. De nya avgångarna kommer till största delen att rulla mellan Storfors och Kristinehamn under kvällstid samt en natt-tur som går natt mellan fredag, lördag och söndag. Det blir även en extra kvällstur på vardagar till och från Karlskoga som trafikerar väg 237.

En dialog med Värmlandstrafik har startats upp om åtgärder vid Storfors resecentrum. Den gemensamma planen är att rusta upp anläggningen för att öka tillgänglighet och öka attraktiviteten för resenärerna.

Vision 2015

Storfors 2015 - gränsöverskridande samverkan -

Storfors näringsliv kännetecknas av småföretagande med stark lokal och regional anknytning, där gränsöverskridande **samverkan** står i centrum. **Entreprenörskap**, kompetensförsörjning och företagsamhet är centrala drivkrafter för tillväxt.

Storfors utmärks av positiva **attityder** till förnyelse och utveckling.

Den goda **livsmiljön** är avgörande för individens, företagens och hela kommunens möjligheter att leva, utvecklas och växa.

Kommunen har valt att arbeta med styrkortsmetoden för att skapa en tydligare koppling mellan övergripande strategier och enskilda aktiviteter. Modellen ger även en balans mellan de olika strategiska målen.

Styrkort för Storfors kommun			
Perspektiv	Strategiska mål	Vi ska kännetecknas av	Politiska mål
Kund	En attraktiv kommun med positiva attityder och god livsmiljö	<ol style="list-style-type: none"> 1. Attraktivt boende, trivsel och trygghet 2. Delaktighet med kunderna 3. God service, information och tillgänglighet anpassad utifrån kundernas behov 	<ul style="list-style-type: none"> ● Fler boendialternativ och ökad trivsel och trygghet ● Fler möten med kunderna ● Förbättrad service och tillgänglighet
Tillväxt & lärande	Gränsöverskridande samverkan för entreprenörskap, kompetensförsörjning och företagsamhet	<ol style="list-style-type: none"> 4. Samverkan med och mellan företagen i Storfors och regionen 5. Företagsamhet och initiativkraft hos företagare och medborgare. 6. Goda möjligheter till arbete och utbildning i Storfors och regionen 	<ul style="list-style-type: none"> ● Förbättrat företagsklimat ● Fler företag utvecklas och växer ● Fler i arbete och utbildning ● Utveckla infrastrukturen för tillväxt och regionförstoring
Verksamhet	En effektiv verksamhet i samverkan där personalens kompetens och utveckling är i fokus	<ol style="list-style-type: none"> 7. Samarbeta med andra kommuner och organisationer för bibehållen och utökad produktion och kompetens 8. Effektivitet och professionalism 9. Kompetent, nöjd och delaktig personal 	<ul style="list-style-type: none"> ● Öka och utveckla samverkan i Östra Värmland och med andra kommuner och organisationer. ● Ständiga förbättringar av verksamheten ● Öka personalens delaktighet i utvecklingsprocesser
Ekonomi	En hållbar ekonomi som möjliggör utveckling, långsiktighet och minskad sårbarhet	<ol style="list-style-type: none"> 10. Effektiv förvaltning av tillgångar 11. Ekonomi i balans 	<ul style="list-style-type: none"> ● Soliditeten ökas ● Nettokostnaden < 98 % av skatter, gen. statsbidrag och utjämningsystemet

Förvaltningsberättelse

Omvärldsanalys

Kostnadstrycket i kommunsektorn ökar nu så starkt att det krävs betydande skattehöjningar framöver, på närmare 2 skatte kronor fram till 2019. För att bryta utvecklingen krävs helt nya åtgärder, från såväl kommuners och landstings som från statens sida. Utvecklingen av intäkterna är relativt positiv men räcker ändå inte till för att möta de kostnadsökningar våra kalkyler pekar på; cirka 270 miljarder kronor i löpande priser perioden 2014–2019.

Det ekonomiska läget i kommunsektorn blir allt mer besvärligt.

Stor ökning av befolkningen driver upp kostnaderna

Den viktigaste orsaken till den dåliga ekonomin är det höga kostnadstrycket. Främst är det befolkningsförändringar som ligger bakom. Fler äldre driver kostnader i sjukvård och äldreomsorg och fler barn driver upp kostnaderna i skolan. Det har länge varit känt att den demografiska utvecklingen tillsammans med den ökade efterfrågan av välfärd kommer innebära ett ökat kostnadstryck, men det blir nu alltmer tydligt. Det som nu tillkommer är en stor invandring, som påverkar en rad verksamheter inom både kommuner och landsting. Att en relativt stor del av invandrarna är i yrkesverksam ålder bör på sikt ha en positiv inverkan på möjligheterna att finansiera välfärden, genom att försörjningskvoten förbättras. Om nyanländas etablering på arbetsmarknaden lyckas väl, så förbättras förutsättningarna för den långsiktiga finansieringen av välfärden. Under de närmaste åren är det emellertid inte troligt att nyanlända med en gång kan försörja sig och betala skatt i samma utsträckning som befolkningen i övrigt. Erfarenheten visar att det tar lång tid innan flyktingar/asylsökande etablerar sig på den svenska arbetsmarknaden. En större befolkning innebär ökade kostnader, oavsett var människorna kommer ifrån. I beräkningarna antar vi att invandrare och asylsökande har samma behov av skola, vård och omsorg som övriga befolkningen i motsvarande ålder, trots att de nyanlända snarare är i behov av större insatser. Detta är emellertid inte något som beaktas i våra beräkningar, då det saknas underlag för en sådan bedömning.

Den svenska ekonomin växer

Det finns dock även positiva faktorer. Trots en måttlig tillväxttakt i omvärlden hålls den svenska ekonomin uppe av inhemsk efterfrågan och växer ganska starkt. BNP beräknas såväl i år som nästa år öka med över 3 procent. Detta gör att sysselsättningen ökar och att arbetslösheten pressas ned mot 6½ procent, vilket innebär att vi redan 2016 beräknas nå balans på arbetsmarknaden. Sysselsättningsökningen och växande pensionsinkomster gör att skatteunderlagstillväxten accelererar 2016.

Den samhällsekonomiska utvecklingen åren 2017–2019 är mer osäker. Enligt vår kalkyl ser vi då en långsammare tillväxt och stigande räntor. Vi räknar med att de offentliga finanserna kommer att visa underskott alla år fram till 2019, men underskottet förväntas gradvis minska. Kalkylåren efter 2016 visar också måttligare sysselsättningsökning och stagnerande arbetslöshet. Ett problem dessa år är att BNP och sysselsättning utvecklas svagt per capita. Visserligen ger den nya arbetsmarknadspolitiska sysselsättningsåtgärden Extratjänster viss draghjälp åt sysselsättningsutvecklingen, men arbetade timmar väntas ändå inte öka lika snabbt som under konjunkturuppgångens slutfas. Skatteunderlaget ökar nominellt sett hyggligt, men sämre i reala termer på grund av större prisökningar i kommunsektorn. Dessutom tunnas skatteunderlagsökningen ut av ett ökat antal nya invånare med lägre arbetskraftsdeltagande. Den sammantagna effekten blir att skatteunderlaget i reala termer minskar per invånare åren 2017–2019.

Ekonomiskt resultat och analys

Årets resultat Storfors kommun

2015 var ett bra år ekonomisk för Storfors kommun, årets resultat innebar ett överskott om 2 846 tkr. Det stora överskottet beror dels på den återbetalning från AFA försäkringar på drygt 1 900 tkr samt flera nya statsbidrag som inte var med i budgeten för året. I och med de goda ekonomiska förutsättningarna har kommunen dessutom kunnat balansera omkring 2 900 tkr av ersättningarna från Migrationsverket för att kunna använda när kommunen får ökade kostnader för den gruppen som ersättningar ges för.

I slutet av 2015 fick kommunen drygt 9 mnkr från regeringen som kompensation för ökade kostnader med anledningen av den extrema flyktingsituation som Sverige hade under hösten 2015. Utöver de extra generella statsbidraget var Storfors kommun en av de 40 kommuner som fick ytterligare ett anslag om 2,4 mnkr som var dedikerat till skolan av samma anledning. Då Storfors haft högt flykting mottagande under flera år tidigare har kommunen redan gjort stora anpassningar av verksamheterna vilket gjorde att kommunen inte under 2015 kunde se några ökade kostnader utan valde att enbart använda 1/13 del av det generella bidraget under 2015 och balansera 12/13 samt hela beloppet som är ämnat för skolan under 2016.

De goda resultatet för 2015 samt de nya bidragen gör att kommunen ser positivt på 2016 ur ett ekonomisk perspektiv.

ÅRSREDOVISNING 2015

Kommuntotal Budget	Reviderad Budget 2015 nr 1	Bokslut 2015	Skillnad
Verksamhet			
Politisk verksamhet	- 3 105	- 3 429	- 324
Kommunledning	- 13 969	- 13 770	200
Stab	- 16 194	- 16 448	- 254
Teknisk Drift	- 16 358	- 18 081	- 1 723
Kultur o Fritid	- 5 546	- 5 187	359
Kost o Städ	- 8 179	- 8 089	90
Förskola	- 15 268	- 14 885	383
Grundskola	- 39 972	- 39 681	291
BAS	- 34 233	- 34 812	- 579
LSS	- 14 217	- 13 476	741
Hemtjänst	- 21 271	- 20 519	752
SäBo	- 25 167	- 25 728	- 561
Hemsjukvård	- 7 764	- 7 483	281
VA verksamheten	- 358	- 14	344
Verksamhet myndighetsnämnden	- 1 244	- 1 413	- 169
Korrigerig arbetsgivaravgifter	1 424	3 462	2 038
Kommunomsersättning	1 000	1 729	729
Summa netto	- 220 421	- 217 823	2 598
Pensioner	- 4 544	- 4 620	- 76
Pensioner, löneskatt	- 1 102	- 1 287	- 185
Pensioner från Ansvarförbindelsen	- 5 646	- 5 906	- 260
Verksamhet netto	- 226 067	- 223 729	2 337
Cirkulär 15:07			
Allmän kommunalskatt	168 410	168 410	- 0
Slutavräkning	491	- 145	- 636
Inkomstutjämn.bidrag	43 276	43 276	- 1
Strukturbidrag	426	426	0
Reglering	- 159	- 159	0
Kostnadsutjämn.bidrag	9 877	9 877	- 0
Fastighetsavgift	7 489	7 051	- 438
Kompensation för slopad nedsättning		309	309
Stöd flyktingsituationen		694	694
Avgift till LSS utjämn.	- 2 857	- 2 856	1
Summa skatteintäkter	226 953	226 882	- 71
Finansiella intäkter	1 147	1 229	82
Finansiella kostnader	- 1 985	- 1 536	449
Summa finansnetto	- 838	- 307	531
Totalt	48	2 848	2 799

Finansiella mål

När det gäller den ekonomiska ambitionen att kommunens ekonomi skall vara i balans har kommunfullmäktige formulerat mål med hjälp av nyckeltal. Dessa mål är av största betydelse för en balanserad ekonomisk utveckling.

För att kunna hålla en jämn verksamhetsnivå, krävs att en god och stabil ekonomi över tiden uppnås. För att kunna ge verksamheterna bra ekonomiska förutsättningar, har ekonomiska mål för Storfors kommun formulerats. Dessa uttrycks i nedan redovisade nyckeltal som Storfors kommun anser återspegla god ekonomisk hushållning.

För att nå en god ekonomisk hushållning har kommunen definierat mål både för hållbar ekonomisk tillväxt (finansiellt perspektiv) och för effektivt resursnyttjande (verksamhet). Kommunen har uppnått god ekonomisk hushållning när de finansiella målen, efter bedömning av resultatet, har nåtts samt flertalet av de verksamhetsmässiga målen.

*** Det genomsnittliga årliga resultatet i förhållande till skatteintäkter och generella statsbidrag skall uppgå till 2 procent, + / - 1 procent under perioden 2015 till 2018.**

Under 2015 var resultatet i förhållande till skatteintäkter och generella statsbidrag 1,26 vilket innebär att delmålet uppnås under 2015.

*** Soliditeten exkl pensionsskuld skall år 2020 vara minst lika högt som år 2010.**

Under 2015 har soliditeten inte blivit högre än under 2014 vilket gör att målet ännu inte nås.

*** Likviditeten skall hållas på lägsta rimliga nivå (8 mkr). Inlösen av pensionsskuld skall prioriteras före överskott, om investeringarna kan finansieras med likvida medel.**

I slutet av 2015 var likviditeten 12,8 mnkr vilket gör att målet nås under 2015.

*** Den totala investeringsnivån under perioden 2015 till 2018 skall vara högst 30 miljoner på 4 år.**

Under 2015 investerades 7,3 mnkr vilket torde innebära att målet om 30 mnkr under mandatperioden kan nås.

God ekonomisk hushållning

Utifrån ett verksamhetsperspektiv innebär en god ekonomisk hushållning att verksamheten bedrivs kostnadseffektivt och ändamålsenligt. Det skall finnas ett klart samband mellan de resurser vi använder, de prestationer som genomförs och de resultat som uppnås. Detta fodrar en planering med framförhållning och handlingsberedskap, tydliga och mätbara mål samt bra uppföljning.

Kommunallagen kräver att kommunernas ekonomi måste vara i balans. Grundtanken kring god ekonomisk hushållning är att dagens kommunmedborgare skall finansiera sin egen kommunala välfärd och inte förbruka vad tidigare generationer tjänat ihop, annars skjuts betalningen upp till framtida generationer.

God ekonomisk hushållning förutsätter därför ett överskott över tiden. Ett skäl är att investeringsnivån oftast är högre än de avskrivningar på investeringar som årligen belastar resultatet, således krävs ett överskott för att undvika ökad upplåning. Ett annat motiv till att överskottet krävs är att de pensionsrättigheter som anställda tjänat in före 1998 inte är finansierade. Ett tredje motiv är att det bör finnas en buffert för att kunna möta oförutsedda händelser.

Såväl verksamhetsmål som finansiella mål som är av betydelse för en god ekonomisk hushållning skall finnas i budgeten. Förvaltningsberättelsen skall innehålla en utvärdering av om målen uppnåts. Det är viktigt att Storfors kommun kontinuerligt utvecklar de verksamhetsmässiga och de finansiella målen genom att målen definieras, framtida målsättningsnivåer på kort och lång sikt upprättas och att det sker en förklaring till varför målet kopplas till god ekonomisk hushållning.

För att uppnå en god ekonomisk hushållning behövs dock ett betydligt bättre resultat än balans mellan intäkter och kostnader. Resultatet bör som nämnts ovan också täcka pensionsåtaganden, vara en buffert för oförutsedda kostnader samt täcka investeringar utöver det utrymme som avskrivningar ger.

Redovisningen av verksamhetsmålen för god ekonomisk hushållning redovisas under respektive enhet där det varit möjligt. Arbetet med mål och måluppfyllelse är fortfarande i sin linda och behöver utvecklas under 2016 och framåt för att kunna ge en rättvisande bild av hur målen för Storfors kommun uppfylls.

Balanskravet

Balanskravsresultatet som ska återställas från 2014 är -2 677 tkr, vilket görs i sin helhet med 2015 års balanskravsresultat om 2 862 tkr.

Balanskravsresultat Storfors kommun (tkr)	2015
Resultat före justeringar	2 848
VA verksamhet	14
Jämförelsestörande poster	-
Justerat balanskravsresultat	2 862

Pensionskostnader

Pensionskostnaderna för Storfors Kommun är enkelt förklarat uppdelat i två ungefär jämnstora kostnadsmassor. Den första delen är den avgiftsbestämda ålderspensionen (ÅP) som är en rörlig kostnad på lönesumma som dagens kommunanställda tjänar in under året. Under 2015 betalades det ut 5,6 mnkr exkl löneskatt. Utöver dessa direkta pensionskostnader belastas kommunen 4,6 mnkr exkl löneskatt i gamla pensionsskulder samt en del finansiella kostnader kopplat till den gamla pensionsskulden. Löneskatten på pensioner är ca 24% och kommunen betalade under 2015 2,5 mnkr i löneskatt.

Pensionsförpliktelsen kommunen har gentemot tidigare anställda uppgick vid årets slut till 116 873 mnkr inkl löneskatt och hanteras som en ansvarsförbindelse utanför balansräkningen. Hur stor pensionsförpliktelsen är varierar mellan åren, dels beroende på hur mycket som har betalats ut, men också beroende på diskonteringsräntans variationer.

Finans

Skatteutfallet Storfors kommun

Skatteintäkterna och generella statsbidrag uppgick till 226,9 mnkr. Nettoutfallet förändrades endast 71 tkr gentemot budgeten trots en del stora ingående förändringar.

Det slutgiltiga skatteunderlaget bygger på en befolkningssiffra som den 1/11 2014 var 4 100 invånare i kommunen. Storfors kommun får mer pengar per invånare än genomsnitts-kommunerna på grund av utjämnningssystemet.

Finansnetto

Finansiella intäkter är bland annat borgensavgifter för Stiftelsen Björkåsen, utdelning från Kommuninvest i Sverige AB, dröjsmålsräntor på kundfakturor.

Finansiella kostnader är bland annat räntor på lån och dröjsmålsräntor på leverantörsfakturor samt finansiella kostnader på pensionsskulden. För verksamhetsåret har kommunen ett negativt finansnetto om 1,2 mnkr.

Räntekostnaderna för kommunen har minskat kraftig under året och är nästan 800 tkr lägre än 2014 med samma lånevolym.

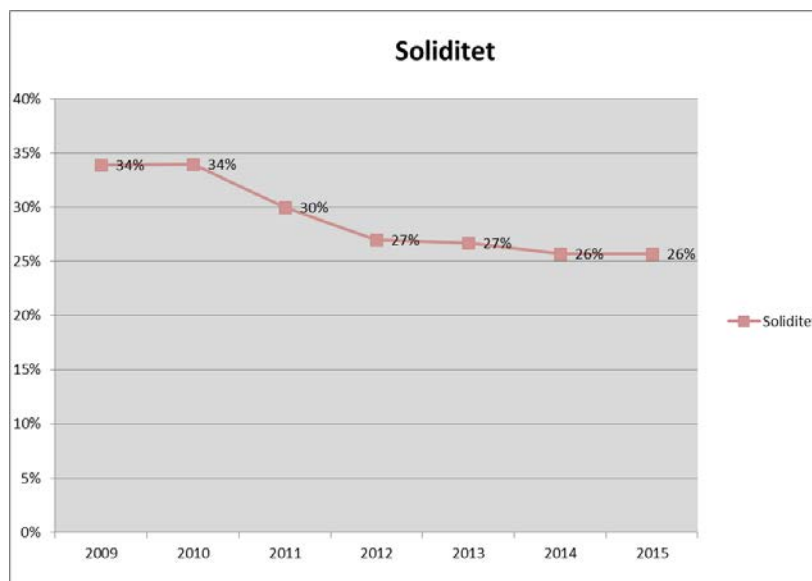
Likviditet

Storfors kommun har inte en stor likviditet utan verksamhetskostnaderna och skatteintäkterna möter i stort sett varandra. De likvida medlen påverkas starkt av kommunens större engagemang med Migrationsverket, där kommunen får stora delar av medlen som återsökts i efterhand från Migrationsverket. Årets investeringar täcks dock av årets avskrivningar, inga nya lån har behövts upptas, utan de likvida medlen har räckt.

Soliditet

En tumregel som kommunen arbetar efter är att hålla en oförändrad soliditet, det vill säga att den finansiella balansen och den långsiktiga betalningsförmågan hålls i balans. Generellt gäller att ju högre soliditet en kommun har, desto bättre resultat krävs för att hålla en oförändrad soliditet.

Kommunens tidigare negativa resultat samt den tidigare ökningen av de långfristiga skulderna har bidragit till en för Storfors fortsatt sämre likviditet från 34 % 2009 till 26 % 2015.



Ränterisk och låneskuld

Under 2015 amorterade Storfors kommun ingenting på sin låneskuld utan låneskulden är den samma som vid utgången vid 2014, vilket var 88 mnkr. Genomsnittlig ränta ligger på cirka 1,56 procent.

Kommunen omsatte i mitten av 2015 drygt hälften av lånesumman vilket ledde till lägre räntekostnader både under andra halvåret 2015 och för framtiden. Ränteläget kan dock snabbt förändras och för att minska risken för kostnadsökningar bör kommunens låneskuld amorteras ner så lågt som möjligt.

Kommunen har även ett antal ansvarsförbindelser som kan innebära en låneskuld för kommunen.

Ansvarsförbindelser (Storfors kommun)	2015 tkr	2014 tkr	2013 tkr	2012 tkr	2011 tkr
Borgensåtagande					
Stiftelsen Björkåsen	85 475	83 350	83 350	85 130	87 630
Storfors Mark och Industrifastigheter	7 800	-	-	-	-
Föreningen Alkvetterns fritidsgård	94	130	166	203	506
Iidrottsalliansen i Storfors	670	798	-	-	-
Egna hem	100	100	100	195	195
Summa borgensåtagande	94 139	84 379	83 616	85 527	88 331
Pensionsförpliktelser inkl. löneskatt	116 873	122 222	128 402	118 922	117 300

Investeringar

Investeringsbudgeten för 2015 bestod av två delar en allmän del en del för VA- verksamheten. Den totala investeringsvolymen låg på 10 512 tkr och utnyttjades till ca 70 % då vissa projekt inte utfördes helt eller delvis eller blev billigare än budgeterat. Under 2015 flyttades en del tveksamma investeringar till driftsredovisningen och belastade 2015 års resultat direkt.

Projekt som utfördes och slutfördes under 2015 var bland annat nytt glastak på kommunhuset och nytt tak på sporthallen, diverse duckyten och konvertering av komfortkylan i kommunhuset. En ny hjullastare köptes efter att kommunen under ett par år leasat en hjullastare. Bullerdämpande åtgärder Bjurtjärnsskola.

Som arbetsmiljöprojekt anskaffades ett antal höj-och sänkbara skrivbord.

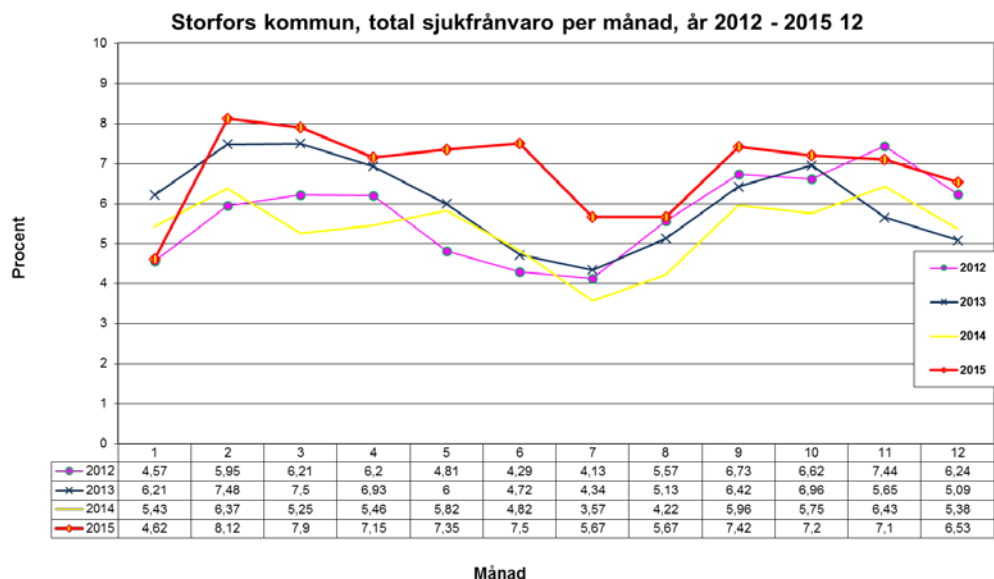
Inom VA-verksamheten har arbetet med de planerade re-investeringarna fortsatt enligt planen.

ÅRSREDOVISNING 2015

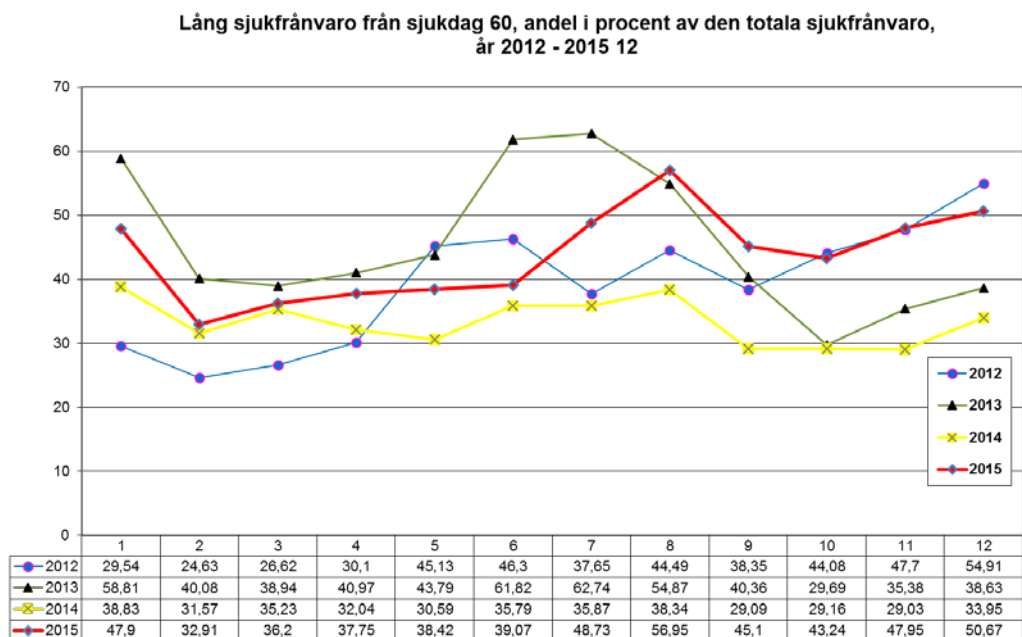
L20	Investeringar 2015	BUDGET	REDOVISNING
Kod	Projekt		Jan 15 - Mån 13 15
1033	KOMMUNHUS, KONV KOMF.KYLA	245 000,00	245 052,07
1201	ÅTGÄRDER EFTER SKYDDSROND	150 000,00	0,00
1204	VENTILATION DUCKBYTEN	300 000,00	179 415,12
1206	BJURTJ SKOLA, NY FR 2015	146 000,00	145 490,50
1208	FÖRSK HAGEN, TAK UTEPLATS	20 000,00	0,00
1211	KOMMUNHUSET, NYTT GLASTAK	1 500 000,00	1 386 146,41
1212	SPORTHALLEN, NYTT TAK	600 000,00	542 437,80
1231	ÄLDREBOENDE, NYTT	0,00	185 562,26
1311	RESECENTRUM	600 000,00	0,00
1319	GENOMFART Rv 26	300 000,00	0,00
1332	FOLKETS HUS, RESTAURANG	101 000,00	100 920,08
1335	FOLKETS HUS, ENTREPARTIER	250 000,00	185 000,00
1336	FOLKETS HUS, VENT. BIBL.	43 000,00	42 928,03
1	INVESTERINGAR FASTIGHETER	4 255 000,00	3 012 952,27
2030	INVENTARIER, KS	25 000,00	25 000,00
2045	DIGITALT KARTSYSTEM	67 000,00	67 098,50
2046	ARBETSVÄRDERINGSSYSTEM	50 000,00	0,00
2111	PRIMÄRKARTA	75 000,00	0,00
2331	FOLKETS HUS, INVENTARIER	25 000,00	0,00
2332	FOLKETS HUS, MEDIAUTRUSTN	25 000,00	0,00
2334	FOLKETS HUS, FILMPROJ BIO	300 000,00	0,00
2463	SMARTBOARD, GR.SKOLAN	82 000,00	82 470,50
2466	GYMNASTIKHALL, UTRUSTNING	350 000,00	337 384,88
2467	SIMBASSÄNG, UTRUSTNING	25 000,00	0,00
2572	TRAKTORER, UTBYTE	750 000,00	748 300,00
2584	BOSTADSANPASSNING	200 000,00	0,00
2642	MÖBLER, KROPPASKOLAN	65 000,00	72 102,02
2711	INVENTAR/UTR HVN, INVBUDG	100 000,00	98 518,00
2771	HAMMARG. KÖK. GRYTA M M	100 000,00	103 000,00
2801	ARBETSMILJÖÅTGÄRDER, KS	50 000,00	49 865,52
2802	SOLSKYDD, FÖRSKOLOR	58 000,00	58 152,00
2803	LEKREDSKAP	50 000,00	0,00
2804	BULLERDÄMPN M M BTJN SKOL	100 000,00	132 559,25
2	INVESTERINGAR INVENTARIER	2 497 000,00	1 774 450,67
	Totaler	6 752 000,00	4 787 402,94
Kod	VA-Investeringar		
1501	VATTENVERK NYTT, PROJEKT.	450 000,00	295 900,00
1502	VATTENVERK, TRYCKUTJ.TANK	50 000,00	0,00
1541	RE-INVESTERING VA-LEDNING	1 500 000,00	1 508 865,63
1543	SANER.PLAN AVLOPP 2014	1 500 000,00	617 069,52
1544	VATTENLED.NÄT, AVST.VENT.	150 000,00	7 427,91
2551	TEKNISK UTRUSTNING	50 000,00	0,00
2558	STYRUTRUSTNING, VA/AVLOPP	60 000,00	105 324,72
	Totaler	3 760 000,00	2 534 587,78
	Summa Totalt	10 512 000	7 321 991

Personal kommuntotal 2015

Den totala sjukfrånvaron för år 2015 visar en ökning jämfört med föregående år. Dock påvisas en minskande trend mot slutet av året. I statistiken ingår samtliga anställningar, inklusive arbetsmarknadsåtgärder.



Den långa sjukfrånvaron anger hur stor andel av den totala sjukfrånvaron som överstiger sjukdag 60.



Arbetsmiljö

Under 2015 har en upphandling gällande företagshälsovård genomförts. Ny leverantör från 2016-01-01 blir Varnumhälsan. Chefer och skyddsombud har under 2015 deltagit i en 3-dagars arbetsmiljöutbildning "Bättre arbetsmiljö" i systematiskt arbetsmiljöarbete. En fortsatt satsning har gjorts på den träningslokal som finns i kommunhusets källare. Träningen är kostnadsfri för kommunens anställda och syftet är att stimulera till en hälsofrämjande livsstil. Flera av arbetsgivarens tjänster innehåller fysiska moment med tunga lyft vilket gör det förebyggande arbetet med träning, hjälpmedel och anpassning av arbetsplatserna viktiga. Arbetsgivaren genomför fortsatta förebyggande satsningar

inom området lyftteknik med sammanlagt 0,5 årsarbetare anställda som lyftinstruktörer. En löparskola har också genomförts under året för kommunens anställda.

Personalförsörjning

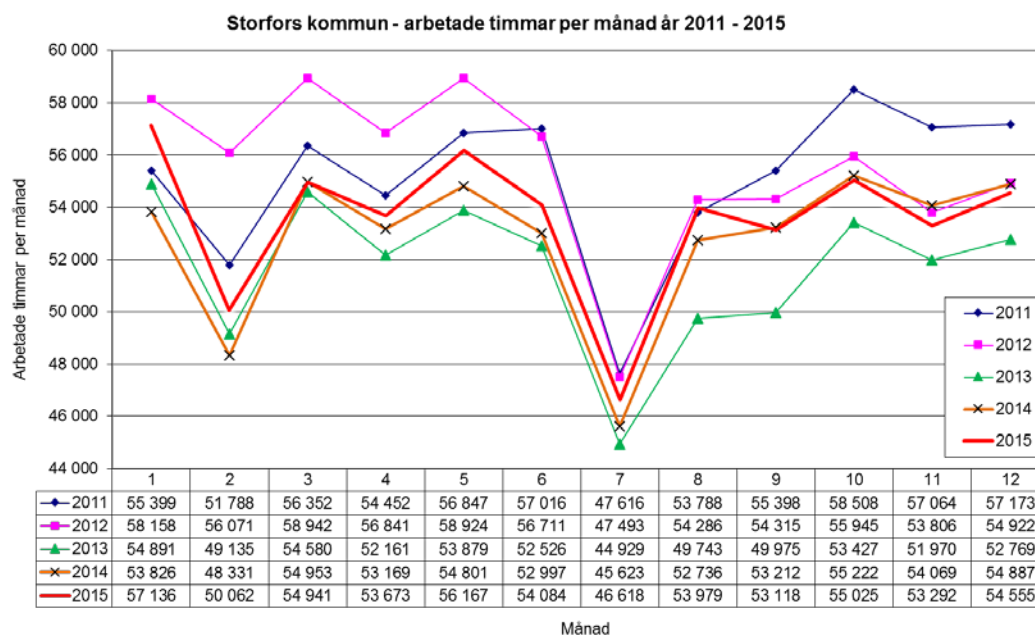
Under den kommande 10-årsperioden kommer 91 medarbetare att uppnå pensionsåldern 65 år. Det har blivit svårare att rekrytera socialsekreterare och sjuksköterskor under senaste åren. Även förskollärare och specialpedagoger är bristgrupper såväl lokalt som regionalt.

Storfors kommun, pensionsavgångar år 2016-2026

Beräknat på pensionsavgång vid 65 år												
	Antal per kategori under perioden	2016	2017	2018	2019	2020	2021	2022	2023	2024	2025	2026
		Administration/ Ekonomi	11	2	1	2	1	1		2		
Undersköterska	20	1	3	1	1	2	1	2	4	1	2	2
Personlig ass	4	1			1	1					1	
Gata/Fastighet/ Vaktm/ VA	6				3	1			1	1		
Lokalvårdare	4	1	1			1	1					
Lärare	13	1	1	2	1	2	1		3	1		1
Specialpedagog	2	1			1							
Boendestödjare/handledare	3					2				1		
Barnskötare	7		1	2		2	1	1				
Kock	2	1			1							
Socialsekreterare/ biståndsbedömare	0											
Sjuksköterska	3		1					1		1		
Förskolelärare	5		1	1	1			1			1	
Integrationshandledare	1	1										
Chef/Rektor	9				1		3	2	2		1	
Elevassistent	1								1			
Antal per år:		9	9	8	11	12	7	9	11	5	6	4
Antal totalt under perioden:	91											

ARBETADE TIMMAR

Mättet arbetade timmar redovisar all närvarotid inklusive övertid och vikarietid minus all frånvarotid som sjukdom, vård av barn etc. Arbetade timmarna visar en årstotal på 642 649 timmar jämfört med 633 825 timmar år 2014 vilket innebär en ökning på helåret med 8 823 timmar år 2015 jämfört med föregående år.



Barnbokslut 2015

Kommunen arbetar utifrån konventionen om barns rättigheter.

Artikel 3 - Barnets bästa ska komma i främsta rummet vid alla åtgärder som rör barnet.

Detta kan man se i förskolan, skolan, i BUS (Barn och unga i Storfors) i kulturskolan, i måltidsverksamheten samt i individ och familjeomsorgens (IFO) arbete.

Artikel 12 – Barnet har rätt att uttrycka sina åsikter och få dem beaktade.

Innan beslut fattas som rör barnet, lyssnar beslutsfattaren på vad barnet har att säga.

I familjecentralen arbetar personal från förskolan, från IFO och från landstinget tillsammans för att hjälpa barn och föräldrar, som behöver extra stöd. Där arbetar man också med tidiga insatser. Föräldrakurser och annat föräldrastöd erbjuds inom ramen för familjecentralens arbete.

Eleverna på skolan har elevråd, klassråd och matråd varje vecka, där de har ett formellt inflytande över frågor som rör deras vardag i skolan.

När eleverna börjar i åk. 7 åker de på en resa tillsammans för att stärka gemenskapen och förståelsen för alla människor lika värde och varandras olikheter.

Eleverna i grundskolan arbetar med ett demokratiprojekt som avslutas med en resa till Polen i åk. 9 för att öka förståelsen för demokratins betydelse.

Alla beslut som rör barn och unga tas upp i de så kallade BUS (Barn och unga i Storfors) råden som har till uppgift att ge barn och ungdomar inflytande över sin fritid, råden träffas regelbundet.

Aktiviteter som planeras och utförs är kostnadsfria för deltagarna. BUS- råden leds av BUS ledare som arbetar med barn och ungdomarna både dagar, helger och kvällar. Pengar finns öronmärkta för detta ändamål.

PAX är fritidsaktiviteter som drivs av Svenska kyrkan, IOGT-NTO och kommunen i samverkan. Barn och unga deltar i aktiviteter som ger en meningsfull sysselsättning, där de har ett stort inflytande på vilka aktiviteter som ska bedrivas, utan alkohol och droger.

Samarbete pågår mellan, kommunens IFO, arbetsmarknad och integration, landstinget, polisen, IOGT-NTO och kyrkan för att stödja varandra i arbetet med att skapa en kommun för unga utan alkohol och droger. Gruppen träffas också för att besluta om vilka konkreta åtgärder som ska vitas inför storhelger, skolavslutningar mm.

Miljöbokslut 2015

2015 blev ett rekordår sett till den globala medeltemperaturen. Även i Storfors märktes detta genom en varm inledning på året samt en mild avslutning. Dock blev energianvändningen och de klimatpåverkande utsläppen större än tidigare år.

Genomförda åtgärder

I kommunhuset har en investering i ny styr- och reglerteknik för VVS-installationerna gjorts. Detta för att möjliggöra en mer energieffektiv drift då värme, luftflöden och kyla kan anpassas bättre efter rådande behov.

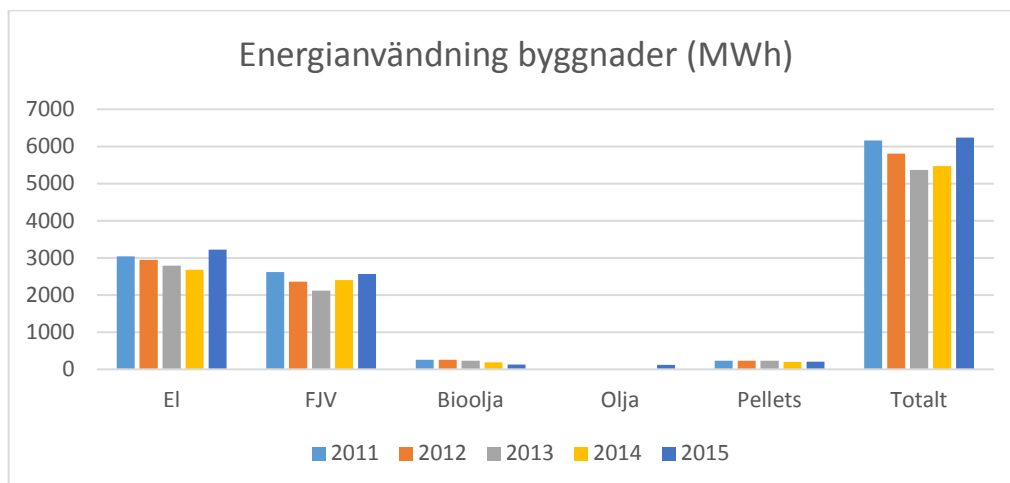
Den nya konceptbelysningen på elljusspåret installerades i början av december 2015 och förväntas sänka spårets elanvändning med ca 80 %. Spåret kan dessutom erbjuda ljus från kl 6 för de morgontidiga motionärerna.

Ytterbelysning vid Kroppaskolan samt ytterbelysning vid Kulturhuset är under året utbytt till LED. Kommunens julbelysning utmed vägarna har även den bytts ut mot mer energieffektiv LED.

Byte av cirkulationspumpar till mer energieffektiva, tryckstyrda pumpar på Hälsans hus och Kulturhuset/Folketshus. Hälsans hus är dessutom försedd med ny styrutrustning samt ett intrimmat värmesystem.

Energianvändning i byggnader

Energianvändningen i kommunens byggnader innefattar drift och uppvärmning av verksamhetslokaler såsom skola, förskola, omsorg och kontor. Det innefattar även drift av gatubelysning, avloppsreningsverk och vattenverk. Bostadsstiftelsen Björkåsen finns inte med i statistiken.



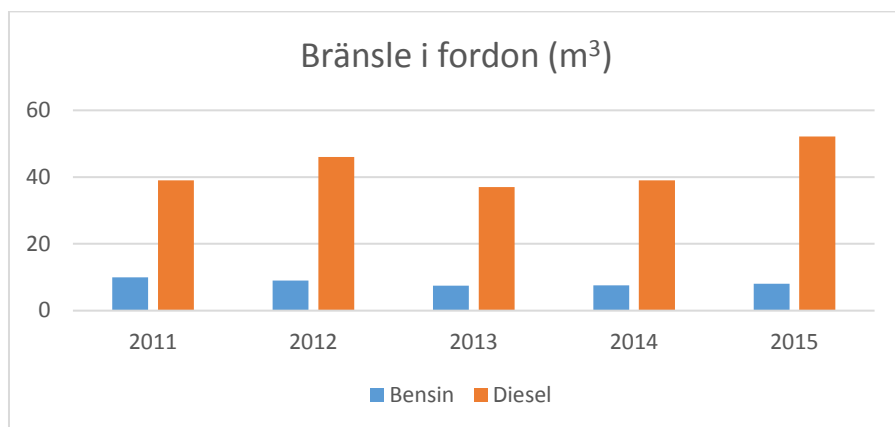
Energiförbrukningen är inte normalårskorrigerad. Det betyder att visad statistik inte tar hänsyn till huruvida åren har varit varma eller kalla. Trots att 2015 var varmast av de ovan redovisade åren var användningen av el och fjärrvärme relativt stor. Detta kan bero på att verksamheten på kulturhuset/Folketshus ökar i omfattning och drar med sig en ökad energianvändning. Andra byggnader som mer eller mindre förklarligt har ökat sin energianvändning är gamla delen av centralskolan, kommunhuset och Kroppaskolan. Att elanvändningen ökar kraftigt 2015 har delvis sin förklaring i att fler mätpunkter redovisas samt att kommunens anläggningar av andra anledningar använder mer el. Användningen av bioolja har minskat till förmån för fossil eldningsolja som återigen

finns med i redovisningen. Pelletskonsumtionen är relativt konstant, men den totala energianvändningen är högre än de fyra föregående åren, 16 % högre än 2013.

Storfors kommuns äger tre solcellsanläggningar. Dessa finns placerade på kommunhuset, Kulturhuset/Folketshus och Vargbroskolan. Dessa producerade tillsammans 45 MWh el under 2014.

Transporter

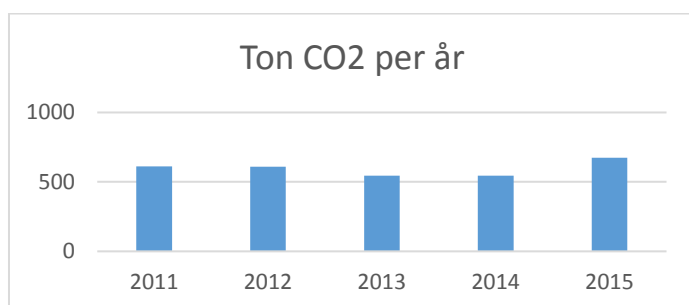
Energianvändningen inom transporter innefattar bränsleanvändningen till kommunens egen fordonsflotta, bestående av personbilar, lätta lastbilar och arbetsfordon. Kommunen har ca 25 personbilar och lätta lastbilar som används inom kommunens olika verksamheter.



Kommunens användning av fordonsbränsle har ökat 2015 jämfört mer föregående år. Användningen av bensin är stabil mellan 8 och 10 m³ per år, men dieselanvändningen har förändrats något. 2015 köptes drygt 52 m³ diesel till kommunens fordon.

Koldioxidutsläpp

Beroende på vilken energikälla som används frigörs olika mängd fossil koldioxid. Exempelvis frigörs mer fossil koldioxid vid förbränning av eldningsolja än vid förbränning av pellets, trots att lika mycket värmeenergi frigörs. 2015 ökade kommunens utsläpp, främst genom en ökad användning av diesel och eldningsolja.



Sammandrag per enhet/verksamhetsområde

Politisk verksamhet

Verksamheten består av den politiska organisationen med fullmäktige, nämnder, styrelse och revision samt Överförmyndarnämnden och dess verksamhet.

Kommunstyrelsens ordförande har under året deltagit i en av SKL anordnad utbildning för toppolitiker. Kommunstyrelsens ordförande har under året genomfört månatliga träffar med medborgare.

Ekonomi

Det tillsynes stora underskottet beror till största delen av att återsökning av kostnader rörande överförmyndarverksamheten kring ensamkommande barn enbart finns med för första halvåret.

Politisk verksamhet	Budget rev 1 2015	Bokslut 2015	Avikelse budget
Intäkter	870	479	- 391
Personalkostnader	- 2 943	- 2 849	94
VHT kostnader	- 1 032	- 1 059	- 27
Avskrivningar	-	-	-
NETTOKOSTNADER	- 3 105	- 3 429	- 324

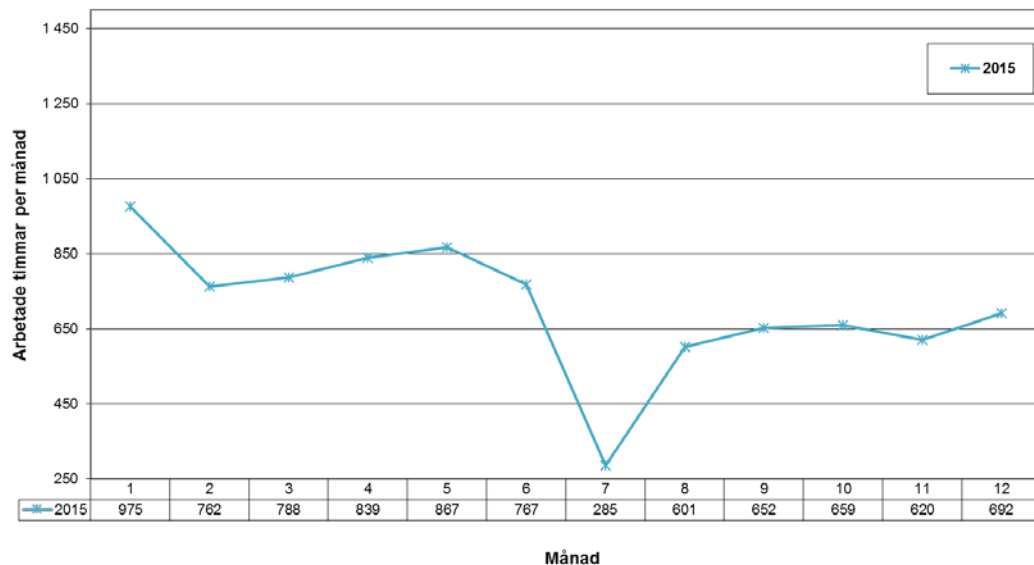
Kommunledningen

Kommunledningen består av den centrala ledningen för kommunen samt diverse kommunövergripande köpta verksamheter såsom räddningstjänst, kollektivtrafik, färdtjänst och medlemsavgifter till SKL och region Värmland.

Verksamhet

Efter sommaren meddelade dåvarande kommunchef att han blivit erbjuden tjänsten som kommunchef i Arvika kommun. Under hösten pågick rekryteringsarbetet med en efterträdare vilken kom att börja sin tjänst i Storfors i mitten av mars 2016. Mycket tid under hösten ägnades åt att avsluta och överlämna de uppdrag som dåvarande kommunchef haft.

Utvecklingsstrategen avslutade sin tjänst under sommaren och tjänsten återbesattes inte förrän i slutet av året. Projekt som arbetats med under 2015 har varit arbetet kring det nya särskilda boendet som ska uppföras i samarbete med Riksbyggen, upphandling och start med införandet av ett nytt verksamhetssystem för vården, IFO och LSS i samarbete med Kristinehamns kommun.

Volymer och nyckeltal
11. Kommunledning, arbetade timmar, år 2015 - 12

Ekonomi

Överskottet för kommunledningen består i huvudsak av att utvecklingsmiljonen inte utnyttjats helt.

Kommunledn. 11x	Budget rev 1 2015	Bokslut 2015	Avikelse budget
Intäkter	67	231	164
Personalkostnader	- 4 603	- 4 912	- 309
VHT kostnader	- 9 383	- 9 017	- 366
Avskrivningar	- 50	- 72	- 22
NETTOKOSTNADER	- 13 969	- 13 770	199

Enhet Stab

Staben består av ett antal specialistfunktioner, administration, verksamhetsstöd och ärendeberedning.

Verksamhet

Förändrad tjänstemannaorganisation från årsskiftet har inneburit ett arbete för staben med ändrade kodplaner och behörighetsattester. Mot bakgrund av den förändrade tjänstemannaorganisationen har också ett nytt intranät utarbetats under året. Förändringar inom IT har genomförts 2015 genom byte av IT-plattform vilket bland annat innebar byte av e-postsystem från Novelle GroupWise till Outlook. Inför bytet utbildades ett antal interna utbildare "Superusers" som stöttade kollegorna initialt. En friskvårdsdag för stabens medarbetare har genomförts.

Tillsammans med fackliga organisationer har en rehabiliteringspolicy utarbetats och en partsgemensam översyn av samverkansavtalet har startats. Inom arbetsmiljöområdet har också checklistor för introduktion och avgång arbetats fram. En ny *väsentlighets- och riskbedömning* har utarbetats tillsammans med berörda chefer och den kommer att ligga till grund för 2016 års internkontrollplan.

Stiftelsen Björkåsens styrelse beslutade under våren att de från och med 1 oktober 2015 ska ha den administrativa verksamheten i egen regi istället för att köpa dessa tjänster av kommunen. Den 1 oktober genomfördes verksamhetsövergången för berörda medarbetare. Även debiteringen av

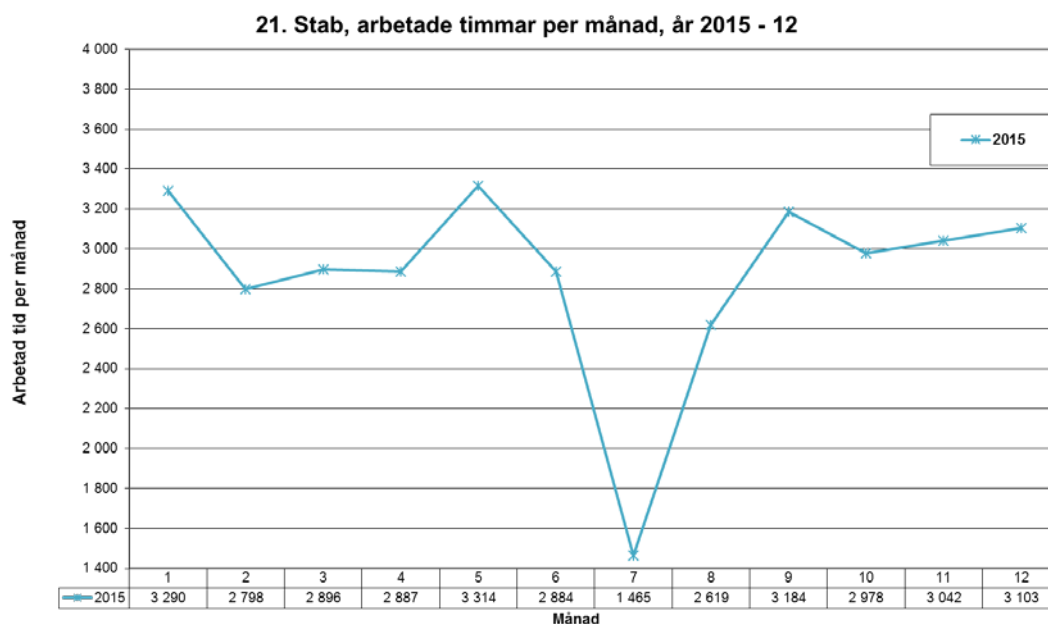
renhållningen och VA-verksamheten har förändrats då renhållningen från 1 juni övergått till ett gemensamt bolag med Karlskoga kommun, i och med detta köps VA-debitering från Karlskoga Energi & Miljö.

Inom EU-stöd har en samverkan etablerats med Filipstad och Kristinehamn, ett s.k. kluster. Målsättningen är att utöka samverkan för att även inkludera Karlskoga kommun.

Tillsammans med Filipstad, Kristinehamn, Degerfors och Karlskoga genomförs en upphandling av ekonomisystem med förhoppningen att kunna verkställas vid årsskiftet 2016/2017.

Volym och nyckeltal

Under 2015 har staben anordnat 15 utbildningstillfällen för chefer och handläggare inom områden såsom, rehabilitering, möta media, systematiskt arbetsmiljöarbete, att skriva tjänsteskrivelse, företrädesrätter vid rekrytering samt uppföljnings- och ekonomisystem. Under 2015 har 62 lediga tjänster annonserats externt jämfört med 54 stycken under 2014.



Måluppfyllelse

Verksamhetsmål 2015

- Antalet "riktiga E-tjänster" ska vidareutvecklas från 3 st. till 10 st. 2015
 - 2015-12-31 hade Storfors kommun 11 stycken färdiga e-tjänster publicerade på hemsidan.
- Administration ska aktivt delta i nätverksträffar som bidrar till verksamhetsutveckling.
 - Funktionschefer och handläggare deltar i regionala nätverksträffar.
- Utveckling av W3D3 med fokusering på E-arkivet.
 - Utvecklingsarbete för W3D3 är flyttat till 2016 års budget. Omvärldsanalys och ställningstagande om förnyad upphandling enligt LOU har påbörjats.

Ekonomi

Korttidsfrånvaro som inte återbesatts samt vakant tjänst under del av år lämnar ett överskott på personalkostnaderna.

Verksamhetskostnaderna har under 2015 belastats med ökade kostnader för IT infrastruktur, vilket påverkat resultatet negativt. Den upphandling som genomförts för telefoni innebar ett byte från

Telia till TDC som leverantör vilket minskade kostnaderna samtidigt som varje enhet numera får bära sina egna telefonkostnader. Företagshälsövård visade ökade kostnader under 2015 vilket delvis kan härledas till ökad sjukfrånvaro samt aktiviteter kopplade till genomförda organisationsförändringar. Kostnad för gemensamt lönekontor LÖV följer budget.

Stab 21x	Budget rev 1 2015	Bokslut 2015	Avikelse budget
Intäkter	2 785	2 786	1
Personalkostnader	- 10 527	- 9 899	628
VHT kostnader	- 8 161	- 8 959	- 798
Avskrivningar	- 291	- 377	- 86
NETTOKOSTNADER	- 16 194	- 16 448	- 254

Enheten Teknisk drift

Inom enheten finns verksamheter kopplade till det tekniska området till exempel förvaltningsfastigheter, parker och lekplatser, energirådgivning, gator och vägar

Verksamhet

Den dagliga driften av gator och vägar utförs av personal inom gemensam service, de sköter även fastighetsskötsel på våra egna lokaler samt åt Stiftelsen Björkåsen och Hemsö vårdfastigheters lokaler genom avtal. Utöver den dagliga driften har det varit en vinter som var besvärlig vad gäller plogning och halkbekämpning. Sopning av gator och vägar efter vintern har utförts. Under våren har belagda gator och vägar lagats med hjälp av en så kallad "snabelbil" som sprutar bitumen över skadan och sedan sand för att få en hållbar lagning.

I samband med att Solforsen öppnade sitt nya boende i Kavaljeren utökades personalstyrkan med 25% tjänst för att kunna utföra fastighetsskötseln på den nya fastigheten.

I Kulturhuset/Folketshus har några ombyggnationer utförts för att anpassa lokaler för restaurangverksamheten. Kulturhuset/Folketshus har även haft diverse olika vattenskador, biografen har haft vattenläcka på grund av frusen brandpost, läckande brandpost, samt stormskada som förstörde delar av taket så att regnvatten rann in i biblioteket och biograflokalen.

Tornet på Spruthuset har reparerats och målats och branddammen har fått nytt staket. Gång och cykelväg mellan östra och västra Skyttegatan har fått gångfällor för att minska olycksrisken. Smedbron har fått ny slityta i form av tryckimpregnerade brädor då de gamla var helt utslitna.

Belysningsanläggningen vid östra vägen har bytts ut till energisnål LED-belysning då den gamla anläggningen var i stort behov av renovering. Belysningsanläggningarna i Storfors kommun har servats och seriebyten av ljuskällor har utförts på olika områden. Samtliga övergångsställen inom Storfors tätort har målats under året.

Badplatser har kompletterats med sand och toaletter har ställts ut och bryggor lagts i. Dykning har utförts av Filipstads dykklubb i vattnen runt badplatserna för att besiktiga botten. Skötsel av badplatser har skett genom avtal med bland annat Lungsunds sporthotell och Alkvetterns fotbollsförening samt med hjälp från jobbcentrum.

Uppstädning av parkmark och tomtmark har utförts i Kyrksten samt områden i Storfors centralort. Gräsklippning har hanterats av säsongsanställd personal och utförts på ett förtjänstfullt sätt.

Ett antal bilar har bytts ut då leasingkontrakten löpt ut. Upphandlingar till olika investeringsprojekt, som tak sporthall, tak kommunhus, entrépartier Kulturhuset/Folketshus, duckbyten för ventilation i kommunhuset, utrustning i gymnastikhall, köp av ny traktor, fordon till arbetsterapeuter m.m har utförts.

Volym och nyckeltal

Sandningsand (stenflis) **2015** 518 ton

Sandningsand (stenflis) **2014** 79 ton

Sandningsand (stenflis) **2013** 98 ton

Energiförbrukning el **2015** 2 453 957 Kwh

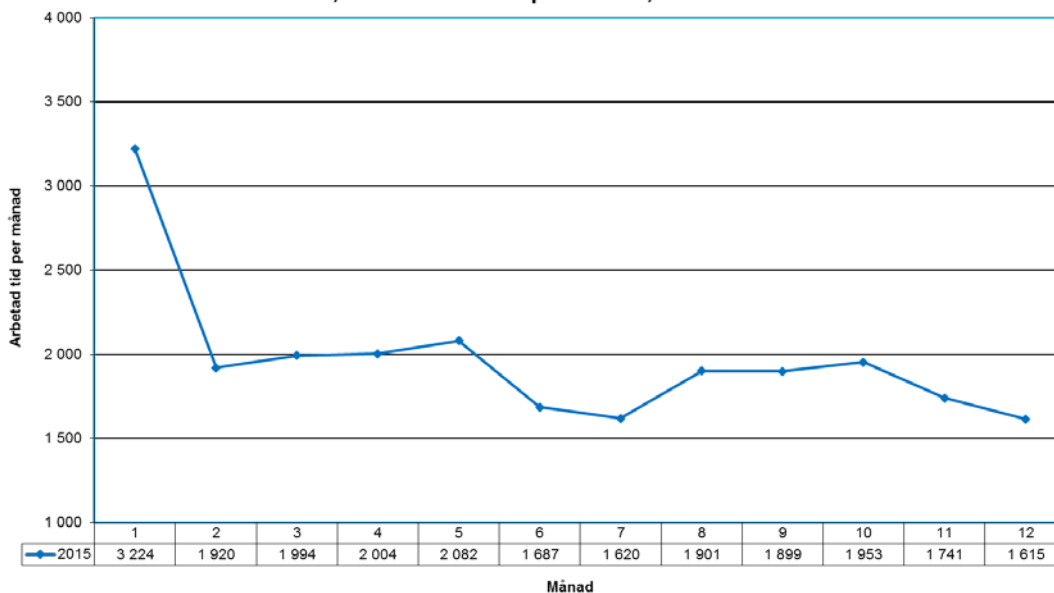
Energiförbrukning el **2014** 2 408 370 Kwh

Energiförbrukning el **2013** 2 468 369 Kwh

Energiförbrukning fjärrvärme **2015** 2 814,53 Mwh

Energiförbrukning fjärrvärme **2014** 2 533,21 Mwh

22. Teknisk drift, arbetade timmar per månad, år 2015 - 12



Måluppfyllelse

Verksamhetsmål 2015

- Utöka andelen miljöbilar från 3 till 5 i de olika verksamheterna i samband med att utbyten sker i gällande fordonsplan.
- Minska den totala energiförbrukningen från transporter och byggnader med 10% under 2015 jämfört med 2013 års förbrukning.

Målet nås inte då den sammanlagda energiförbrukningen ökat under 2015.

Ekonomi

Gator och vägar överskred budget på grund av den vinter som inledde året, det var framför allt halkbekämpning och sedan upptagning av sandningsand som stod för en stor del av kostnaderna.

Även gatu- och parkbelysning överskred budget på grund av stort servicebehov, seriebyte av ljuskällor och att belysningen på Östra vägen var tvunget att bytas ut.

Driften av verksamhetslokaler överskreds även den som beror på vattenskador Kulturhuset/Folketshus som för övrigt inte ännu reglerats mot försäkringsbolag och att va-debiteringar är för lågt räknat 2:a halvåret.

Budget för fordon överskreds på grund av stora och dyra reparationer av bland annat den stora hjullastaren, lastbil, snöplogar och sandspridare.

Fastighet och Gata/Park 22x	Budget rev 1 2015	Bokslut 2015	Avikelse budget
Intäkter	12 411	11 271	- 1 140
Personalkostnader	- 5 696	- 5 526	170
VHT kostnader	- 17 694	- 18 426	- 732
Avskrivningar	- 5 379	- 5 400	- 21
NETTOKOSTNADER	- 16 358	- 18 081	- 1 723

Enheten Kultur och Fritid

Inom enheten finns verksamheterna Bibliotek, Kulturverkstad, Föreningsstöd i olika former samt BUS verksamheten.

Verksamhet

Kultur och Fritid inledde året med en mäsas för att visa på allt som finns att göra i Storfors som vi kallade "Träffpunkt Storfors". Kulturcaféet stod för fika, kaféet har blivit en stadig och trygg samlingspunkt med många "stammisar".

BUS har gjort aktiviteter som bl.a. Plask och lek, barngympa, Säfsenresa, LAN, Sportlovsprogram, påsklovsprogram samt nya aktiviteter som "kul i Kulan" samt Skolavslutningsaktiviteter.

Kulturverkstaden har gjort instrumentdemonstrationer i skolan och utökat verksamheten med Street-Dance i samverkan med ABF och Zumba.

Kulturveckan anordnades i år vecka 15 och blev en trevlig tillställning med bl.a. en rundtur till våra bygdegårdar i kommunen, Allsång till kaffet och konstutställning i Seniorernas hus, Modevisning i Kulturhuset/Folketshus, Skaparverkstad, Föreläsning av Per-Göran Larsson om Storfors idrottshistoria med fokus på motorsport.

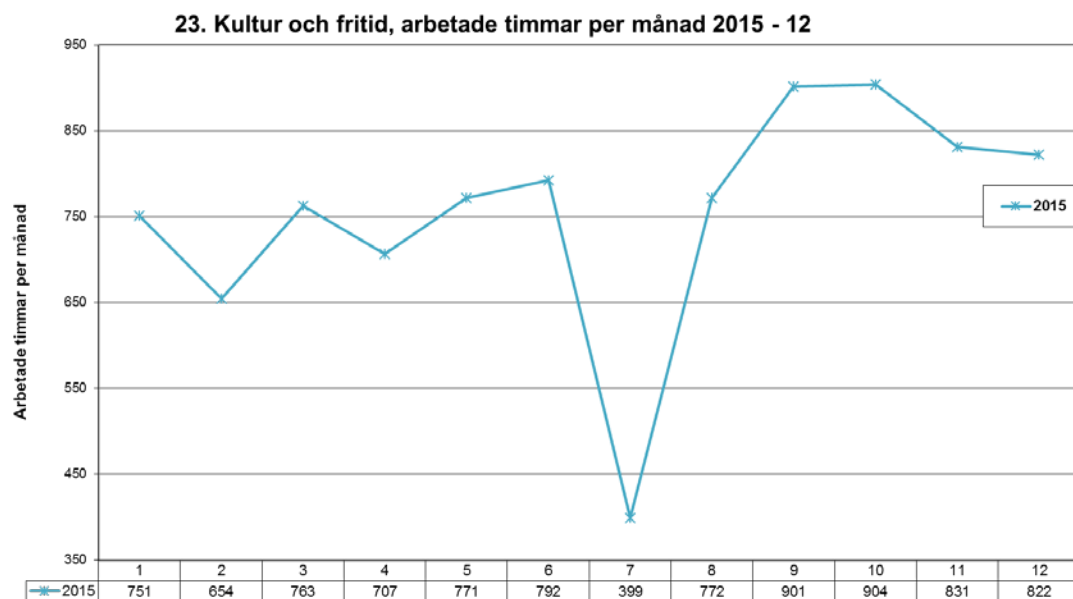
Nationaldagsfirande i Ravinen blev flyttat in till Kulturhuset/Folketshus på grund av regn. Det var drygt 500 personer som njöt av tillställningen tillsammans med Amy Diamond.

Kultur och fritid har varit med i planeringen av Storfors Marken 2015. Den 19 september på Storfors marken invigdes den mobila scenen med ett gediget scenprogram med lokala artister. Dragspelsklubben, Göran & Paul, Andreas Ohlsson och Churchstone Pickers stod för underhållningen och Kulturcaféet var vilket var uppskattat.

Under året sökte Biblioteket även pengar till ett läsfrämjande projekt gällande alla elever i förskoleklass till och med år 2. Vilket resulterade i 40 000 kr som användes under hösten i ett kreativt läsprojekt där bibliotek, skola, BUS och skolbibliotek samarbetade.

Tilde de Paula kom och förgyllde en decemberkväll med nära 100 besökare.

Ett glädjande besked kom från SFI den 16 december då dom godkände ansökan från kommunen vilket ger 300 tkr till en digitalisering av biografen.

Volymer och nyckeltal

Måluppfyllelse
Verksamhetsmål 2015

- Konstutställning i Konsthallen och Biblioteksfoajén. 10st per år.**
 Årets sommarutställning började med vernissage och boksläpp den 30 maj av och med Linda Johrin och avslutades 4 september. Årets avslutande utställningar var Subtopia från Värmlands museum i biblioteksfoajén och i Konsthallen avslutades konståret med en utställning med bilder från Storforsidrottens historia 1900-2015. Båda utställningarna var väldigt uppskattade tack vare hög "igenkänningsfaktor".
- 4 träffar med föreningarna och konstgruppen**
 Vi har haft flera träffar med våra föreningar i år kring t ex. Fritidsbanken, Idrottsfritids, "Träffpunkt Storfors", Bygdegårdsföreningar kring Kulturveckan och pingisklubben inför SM-slutspelet, Storfors FF inför Storfors marken.
- 4 arrangemang på Biblioteket per år.**
 "Världens Café" onsdagsfika varje vecka under hösten (ca 15 deltagare varje gång). Ett mycket uppskattat inslag hos oss.
 Utställningen "Äskil äter träd" fanns i biblioteksfoajén under tre veckor i aug/sep. Vi bjöd in alla förskolorna i kommunen och alla sju förskolegrupper kom. Besöket tog ca 1 timme och bestod av:
 *sagostund med storbild
 *lek och pyssel i utställningen
 Tilde de Paula kom och pratade om sin bok vilket resulterade i ca 100 besökare.
- Behålla den positiva trenden på utlån och besök till Biblioteket.**
 Antal utlån under året: 22 762. Årets utlåningssiffra sjönk marginellt (med 636 lån), men då e-bokslånen ökar så kan del av förklaringen vara att fler läser e-böcker. Befolkningssiffran för Storfors 2014 var 4031 personer, vilket ger 5,6 utlån per invånare. Det är ungefär som förra året då siffran var 5,7 utlån per invånare.

Antal besökare under året: 31 721, vilket är en ökning med 1000 besök eller 4 % jämfört med föregående år.

- **Öka elevantalet på Kulturverkstaden**

I år har vi kompletterat Kulturverkstaden med Street Dance och Zumba till utbudet. Vi har provat "Öppna tider" med instrumentundervisningen under årets sista halva, vilket har resulterat i att det är flera som har börjat spela efter att dom har provat på dom "öppna tiderna". Vi kommer att fortsätta med det då det fungerar bra och resulterar i fler elever.

Ekonomi

Överskottet för enheten beror till viss del på vattenskadan i Folkets Hus medfört att en del planerade aktiviteter tyvärr inte kunnat genomföras.

Kultur/fritid 23x	Budget rev 1 2015	Bokslut 2015	Avikelse budget
Intäkter	32	269	237
Personalkostnader	- 2 260	- 2 370	- 110
VHT kostnader	- 3 318	- 3 087	231
Avskrivningar	-	-	-
NETTOKOSTNADER	- 5 546	- 5 187	359

Enheten Kost och Städ

Enheten består av verksamheten kost som planerar och tillreder måltider till barnen inom förskolorna och grundskolorna, boende på kommunens särskilda boenden samt mat för hemleverans med hemtjänsten samt verksamheten städ som i huvudsak städar kommunens verksamhetslokaler.

Verksamhet

Lokalvården

Personalen inom lokalvården utför städning i sina bestämda lokaler varje dag, i en del lokaler använder man maskiner och i en del använder man städvagnar. De som ingår i lokalvårdarnas städ är golvvård, toaletter, papperskorgar, dörrhandtag, glaspartier i dörrar, ledstänger och några andra områden beroende vart man jobbar. Verksamhetens mål är att utöka maskinparken för att spara på våra medarbetares kroppar genom att förebygga arbetsskador och sjukskrivningar. Verksamheten har gjort en plan för att börja med storstäd inom skola och förskola, för att kunna genomföra detta med egen personal har uppehållstjänsterna för lokalvårdarna tagits bort.

Personalen planerar de större städ insatserna för att få ett flöde på våra maskiner till golvvård och minska transporter av maskinerna mellan fastigheterna. Under 2015 har beställningsrutiner sammanställts för att göra de större beställningarna en gång per kvartal samt en översyn av vilka produkter som används för att minska utbudet för att få en bättre kostnadskontroll. Personalen inom lokalvården är delaktiga i förändringsarbetet och har tillsammans kommit överens om vilka produkter som ska användas och ett krav har varit att de ska vara miljövänliga och parfymfria. Arbetet med att göra de lättare vid beställningar och att man kan "låna" papper och tvål av varandra har börjat, bland annat byts alla behållare ut inom kommunens fastigheter för att skapa en fräschare och trevligare miljö för vår personal och våra kunder.

Kost

Kostenheten består av tre kök var av ett är centralkök som tillagar maten och två är mottagningskök. I de dagliga arbetet tillagar man i de två mottagningsköken tillbehör såsom potatis, ris, grönsaker, sallad, kallasåser mm samt mellanmål till fritidshemmen. Mottagningsköket i Bjurtjärn tillagar även frukost

till barnen i skolan. Mottagningsköken ansvarar för städningen av respektive kök och matsal. Mottagningsköken består av 3 uppehållstjänster.

Centralköket hammargården tillagar all mat till kommunens skolor, förskolor, särskilda boenden, hemtjänst och personalmatsalen på hammargården. Totalt tillagas det ca 900 portioner med de pedagogiska portionerna per dag. I köket arbetar motsvarande 4,5 heltidstjänster fördelat på 5 personer. Det är 2 kockar, 1 dietkock samt 1,5 ekonomibiträde, ekonomibiträdena har hand om sallad och mjölkbeställning till förskolorna, är måltidsbiträden i personalmatsalen vid lunchtid och tar hand om varor. All städning av lokalerna utom personalutrymmen städas av personalen själva enligt rutinbeskrivningar och föreskrifter, personalen har även hand om beställningarna av livsmedel och kemvaror. Egenkontroll är en stor uppgift som vilar på personalen då allt ska dokumenteras och kontrolleras. Personalen försöker att tillaga så mycket som möjligt från grunden. Köket börjar varje vardags morgon med att laga en varm frukost till de 3 olika boendena, sen förbereds lunchen som måste vara klar till senast kl 9.30 för att hinna delas upp till de olika avdelningarna innan matbilen kommer kl 10.00 för första körningen. Matbilen har tre hämtningar i köket och den sista hämtas ca 11.00, när matbilen hämtat sista matleveransen fortsätter personalen med att göra matlådor till hemtjänstens kunder vilket är ca 60 st/dag som ska vara färdiga senast kl 11.30. Eftermiddagen fortsätter med att diska alla kantiner som kommer tillbaka från de olika enheterna. Kokerskan gör beställning av varor och förbereder kvällsmaten till boendena, städar, diskar grytor, tar hand om mat och beställningsleveranser, gör hemtjänstlistor.

Under 2015 har en kostpolicy blivit antagen och med utgångspunkt i den kommer kosten satsa på att byta ut några produkter till ekologiska, kravodlade, fairtrade och är MSC märkt produkter.

Enheten har även under 2015 genomfört de uppskattade traditionerna såsom Nobelmiddagen (kvällstid), Måltidsdag, Julbord för personalen, Hälsoveckan med tillagning av mat ute med murrikka och After school (Kvällstid) samt att påskharen besöker alla förskolor.

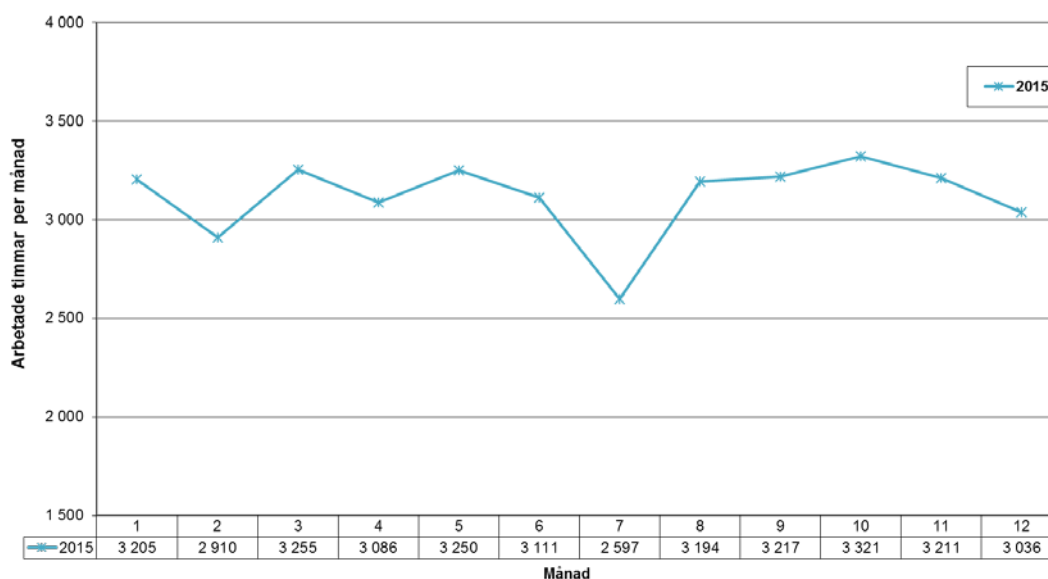
Under året har det arbetats med att förbättra arbetsmiljön samt matmiljön i Vargbro skolas matsal för att få en attraktivare och trevligare matsal, med åtgärder som till exempel en ny hög och sänkbar buffédisk.

Volymer och nyckeltal

Antal portioner

Sammanlagt med skola, förskola, personalmatsal och äldreomsorgen serverar vi ca 900 port ink pedagogiska måltider.

24. Kost och lokalvård, arbetade timmar per månad, år 2015 - 12



Måluppfyllelse

Då enheten var ny inför 2015 fanns inga politiskt gällande mål antagna.

Ekonomi

Enheten fick ett litet positivt resultat trots stora kostnader för reparationer av maskiner främst då kostnaderna för livsmedelsinköp legat strax under budget trots likvärdig kvalitet på maten.

Kost & Städ 24x	Budget rev 1 2015	Bokslut 2015	Avikelse budget
Intäkter	3 730	3 687	- 44
Personalkostnader	- 7 927	- 7 867	60
VHT kostnader	- 3 886	- 3 794	92
Avskrivningar	- 96	- 115	- 19
NETTOKOSTNADER	- 8 179	- 8 089	90

Enheten förskola

Enheten består av verksamheterna förskola fördelade på 5 enheter samt öppen förskola.

Verksamhet

Skolinspektionen genomförde en tillsyn under våren 2015. Tillsynen gjordes på huvudmannanivå och i rapporten som lämnats står att "inga brister konstaterats vad gäller förutsättningen för utbildningen i förskolan. Kommunens förskolor bedriver en verksamhet som inriktats mot att uppfylla de nationella målen och att barnen erbjuds en pedagogisk verksamhet där lärande och omsorg bildar en balanserad enhet. Storfors kommun erbjuder plats i förskolan enligt författningarnas krav". Skolinspektionen konstaterar vidare att det finns brister i det systematiska kvalitetsarbetet och att kommunen saknar en redogörelse med en övergripande redovisning av förskolornas måluppfyllelse relaterat till de nationella målen. Förskolorna planerar och följer upp sina aktiviteter kontinuerligt men arbetet med att analysera måluppfyllelsen och utifrån den vidta åtgärder för utveckling behöver förbättras. Dokumentationen av det systematiska kvalitetsarbetet på huvudmannanivå är bristfällig vilket får till följd att huvudmannen har begränsad kunskap om förskolornas kvalitet och förutsättningar. En redovisning över åtgärder för att avhjälpa bristerna lämnades till Skolinspektionen under hösten. Beslut har inkommit från Skolinspektionen om godkännande av samtliga åtgärder.

Under läsåret har enheten arbetat med att ta fram en Likabehandlingsplan. En personal från varje förskola har fått utbildning omkring diskriminering och kränkande behandling och sedan lett arbetet på den egna förskolan. Förskoleverksamheten hade en planeringsdag den 7 september då verksamhetsplan och likabehandlingsplan för läsåret 15/16 upprättades. Båda planerna redovisades på föräldramöten i september/oktober och finns att ta del av på förskolornas hemsidor.

Miljökontoret gjorde en tillsyn av samtliga förskolor under våren med fokus på allergi, städning och kemikalier. På samtliga förskolor påvisades brister i sällanstädningen, i dagligt tal storstädning, som årligen bör göras. Det gäller i första hand, armaturer, ovanpå skåp o dylikt det vill säga områden som inte ingår i den dagliga städningen.

I enlighet med Egenkontroll gällande hälsa och miljö i förskolan gjordes under hösten en uppföljning av städningen på förskolorna. Det resulterade i en överenskommelse med enheten Kost & städ om vad som ingår i städet på förskolan. En plan upprättades också över en årlig storstäd som ska utföras av ordinarie städpersonal.

Vid förskolan Ängslyckan noterades att problemet med bullrande ventilation som påpekats vid tidigare inspektion kvarstod. Till dess att utredningen angående ny skola eller ombyggnation av befintlig skola i Bjurtjärn är klar, görs inga förändringar av ventilationen. Åtgärden för närvarande är att minimera barnens vistelse i det rum som "bullrar mest".

Förskolan Viken, avd 1, har också haft problem med buller från den ventilationsanläggning som finns i ett tidigare målar-aktivitetsrum. Bullret från anläggningen går igenom ventilationstrumman till intilliggande rum och upplevs som mycket störande och tröttande. Vid den ljudmätning som genomfördes i juni av AR-konsult konstaterades att resultatet inte uppfyller kraven för god ljudmiljö. AR-konsult lämnade förslag på åtgärder för att förbättra ljudmiljön som vidarebefordrats till tekniska kontoret. Åtgärder för att minska bullret kommer att göras i början av 2016.

För att klara det sparbetning som förskoleverksamheten fick i budget 2016 hölls förhandling med Lärarförbundet om att från och med årsskiftet ta bort den specialpedagog som funnits i förskolan. Specialpedagogens arbetsuppgifter läggs på förskolans utvecklingsledare.

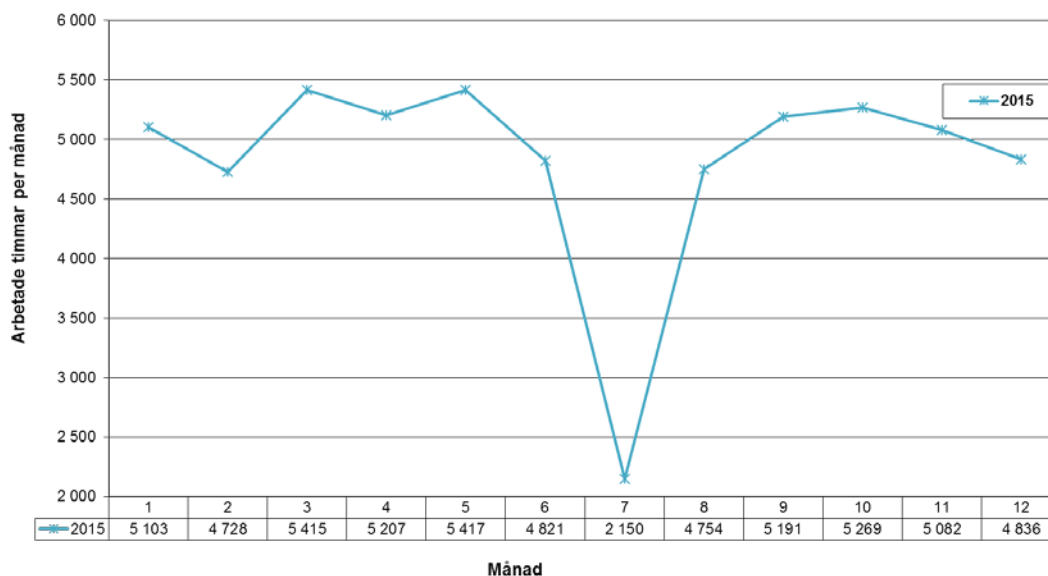
Skyddsronder genomfördes på samtliga förskolor i september och protokoll har skickats till berörda.

Volymer och nyckeltal

Antal inskrivna barn i förskolan 2015

Förskola	antal barn		personal		barn/personal	
	April	Oktober	April	Oktober	April	Oktober
Hagen	37	31	6,4	6,4	5,8	4,8
Lillåsen	37	32	6,25	6,25	5,9	5,1
Viken	56	48	9,75	9,75	5,7	4,9
Ängslyckan	20	19	3,5	3,5	5,7	5,4
Änglagård	16	16	3,0	3,0	5,3	5,3
Summa	166	146	28,9	28,9	5,7	5,1

Samtliga barn som behövt förskoleplats har fått placering inom den garanterade tiden om 3 månader efter barnet ställts i kö.

31. Förskola, arbetade timmar per månad, år 2015 - 12

Måluppfyllelse
*** Ökad nationell måluppfyllelse för förskola och grundskola.**

Detta mål har betydelse för god ekonomisk hushållning av bl a följande skäl:

Färre elever behöver gå på individuella programmet. Färre elever behöver mer än tre år för sin gymnasieutbildning. Fler elever ges förutsättningar att klara av ett gymnasieprogram, vilket på sikt förebygger arbetslöshet. Färre elever drabbas av dåligt självförtroende och utanförskap, vilket på sikt förebygger arbetslöshet.

- Flera elever ska klara nationella prov i ÅK 3 i matematik, delmålet är 80 % år 2016.
- Fler elever ska klara nationella proven i ÅK 3 och ÅK 6 i Svenska och Svenska som andra språk delmålet är 80 % år 2016.
- Andel elever som klarar läsförståelsedelen av provet ska öka.
- Det genomsnittliga meritvärdet skall öka (årskurs 9) från 195 för 2013 till 200 under 2015.
- Gymnasieavhoppet ska minska, från att det 2013 tar i snitt 3,5 år för våra elever att klara gymnasiet, till våren 2016 ska tiden minska till 3,2 år.

Förskolan är det första steget i det livslånga lärandet och i förskolans läroplan finns mål för svenska och matematik. Förskolorna i Storfors har matematik/teknik och svenska som prioriterat område läsåret 15/16. I svenska arbetar man med metoden Före Bornholm för barnen i ålder 2,5 -5 år som sedan följs upp i förskoleklass och lågstadiet med arbetsmaterial och metoder som bygger på det föregående. Till de yngsta barnen, 1-2,5 år, har språkmaterialet Babblarna introducerats. En lärgrupp med representanter från varje förskola för de båda språk metoderna träffas några ggr/år för att utbyta erfarenheter. Samtliga förskolor använder metoden Tecken som stöd som verktyg för kommunikation. En lärgrupp för matematik /teknik startar under senare delen av terminen.

Ekonomi

Förskoleverksamheten visar på ett överskott i budget 2015 om ca 400 000 kr.

Verksamheten har sökt och fått statsbidrag för att undvika att antalet barn i barngrupperna utökas. Bidraget om 600 000 betalas ut vid två tillfällen, oktober 2015 och januari 2016, med 300 000 kronor vid vardera tillfälle.

Från den 1 juli 2015 har beloppet för maxtaxan höjts, dvs den föräldraavgift som vi kan ta ut för förskola/fritidsplats, vilket fått till följd att statsbidraget för maxtaxan sänkts.

Förskola 31x	Budget rev 1 2015	Bokslut 2015	Avikelse budget
Intäkter	2 431	2 725	294
Personalkostnader	- 14 689	- 14 602	87
VHT kostnader	- 2 997	- 2 993	4
Avskrivningar	- 13	- 14	1
NETTOKOSTNADER	- 15 268	- 14 885	383

Enheten Grundskola

Enheten består av verksamheterna grundskola med 3 skolenheter, grundsärskola, förskoleklass, fritidshem samt skolhälsovård

Verksamhet

Under våren har vi haft inspektion av Skolinspektionen. Innan inspektionens besök besvarade vårdnadshavare, elever i årskurs 5 och 9 och pedagogisk personal en enkät. Sammanställningen från enkätsvaren var glädjande. Enkäten genomfördes i 64 kommuner. Alla kommunens skolor låg över genomsnittet av nöjdhet på i stort sett samtliga frågeställningar. Inspektionen genomfördes på två nivåer. Grundsärskolan granskades dels på skolnivå och dels på huvudmannanivå. Fritidshem, förskoleklass och grundskola granskades endast på huvudmannanivå.

Grundsärskolan fick på skolnivå mycket positiva omdömen. "Vår bedömning är att lärarna bedriver en undervisning som uppfyller de nationella kraven och att eleverna har inflytande över sin utbildning. Eleverna är trygga i skolan och trivs med sina kamrater och lärare. Skolan arbetar aktivt med att motverka kränkande behandling och grundsärskolan har en egen plan mot kränkande behandling som beskriver behoven och vilka åtgärder som är aktuella att arbeta med. Lärarna följer upp varje elevs utveckling och lärande och elevernas förutsättningar och förmågor prövas kontinuerligt för att undervisningen ska ge tillräckliga utmaningar för att nå så långt som möjligt i sin kunskapsutveckling."

Ett utvecklingsområde lyfte Skolinspektionen fram som brist:

"Grundsärskolans elever behöver ha tillgång till skolans hela elevhälsa på ett tydligare sätt. Elevhälsans förbyggande arbete för att stödja elevernas utveckling mot målen behöver också utvecklas."

När det gäller fritidshem, förskoleklass, grundsärskola och grundskola uppfyller huvudmannen författningarnas krav till stora delar. De brister som Skolinspektionen påtalar för huvudmannen, när det gäller alla ovanstående verksamheter, är brister i kvalitetsarbetet och resultatuppföljningen. Dessutom saknar Skolinspektionen beslut om utvecklingsåtgärder utifrån den resultatuppföljning som ska göras. Huvudmannen ska också planera och genomföra dessa utvecklingsåtgärder. De åtgärdsförslag som vi lämnat till Skolinspektionen har godkänts på alla punkter.

"Slussarna", våra mottagningsenheter för nyanlända elever fungerar bra. Vårt mottagande av nyanlända elever håller god kvalitet. Antalet nyanlända elever har ökat mycket kraftigt. Vi har nu tre slussar. Ytterligare språkstöd och lärare i Svenska som andraspråk har anställts.

Under läsåret har vi beviljats pengar från Statens Kulturråd, Skapande skola. Vi har utarbetat en kulturplan för årskurs 1 – 9. Planen innebär att alla elever tillförsäkras ett utbud av kulturaktiviteter varje år.

Resultaten av Skolverkets omrättning av nationella prov årskurs 9 i engelska och religionskunskap kom under våren. Mycket glädjande resultat. Överensstämmelsen var mycket stor mellan våra lärares rättning och Skolverkets expertgrupp. I religionskunskap var överensstämmelsen 100% och i engelska 93%. Det visar att vårt kvalitetsarbete vad gäller "Kunskap och bedömning" har varit framgångsrikt.

I maj genomförde Vargbroskolan den traditionsenliga resan till Polen för årskurs 9. Resan genomfördes på ytterst förtjänstfullt sätt av både elever och personal. Veckan därefter redovisade eleverna intryck och lärdomar för allmänheten.

Inför skolstarten i augusti har vi utökat antalet nätverksplatser med 20 st datorer. En åtgärd som kommer att gynna det stora antalet elever med läs- och skrivsvårigheter vi har.

Under hösten har mellanstadiets personal vid Vargbroskolan och Bjurtjärns skola arbetat med Skolverkets stora satsning "Läsllyftet". För läsåren 16/17 och 17/18 har vi sökt statsbidrag så att även lågstadiet och högstadiet får ta del av denna kompetensutveckling.

I vecka 35 åkte alla elever i årskurs 7 till vår vänort Dovre. Det är fjärde året vi åker dit med våra sjuor. En fantastisk möjlighet att skapa goda relationer mellan elever – elever - vuxna. Dessa relationer har vi sedan nytta av under hela högstadietiden och påverkar givetvis elevernas studieresultat.

Under hösten har alla skolor deltagit i SPSM:s kurs för ökad tillgänglighet. Detta är ett led i att motsvara Skolinspektionens krav om att vi ska jobba förebyggande och hälsofrämjande.

Under hösten åkte också alla elever i årskurs 8 till Stockholm för att göra ett studiebesök vid vårt parlament, Riksdagshuset. Vi menar att detta tillhör varje medborgares allmänbildning.

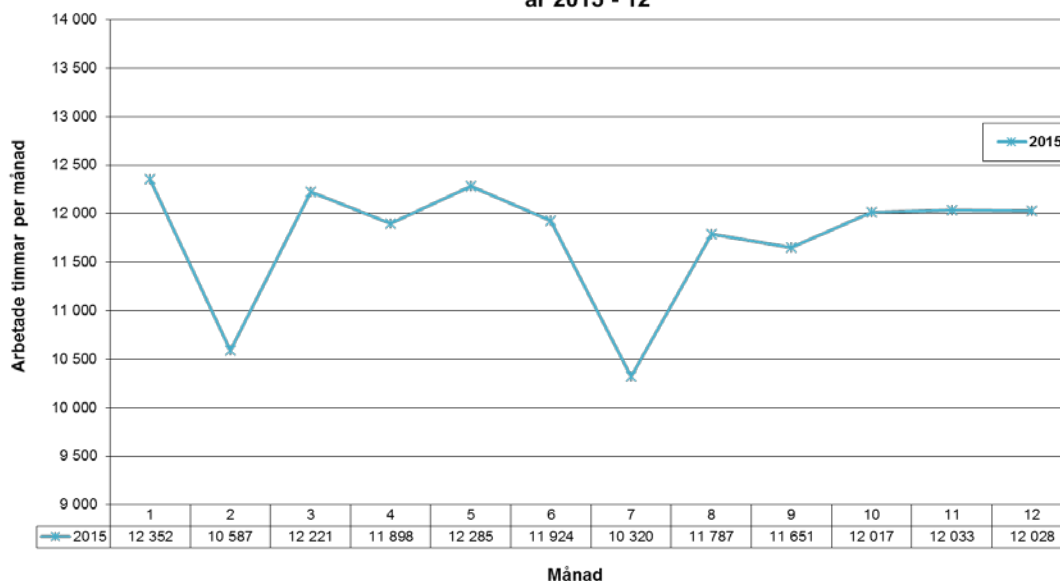
Volym och nyckeltal

Skolenhet/ Antal elever	Juni 2014	Augusti 2014	Mars 2015	Aug 2015	Dec 2015
Kroppaskolan F – åk 3	139	122	131	118	120
Bjurtjärns skola F – åk 3	67	63	63	62	70
Vargbroskolan åk 4 – 9	243	261	252	252	285
Grundsärskola	8	7	7	6	6
Summa	457	453	453	438	481

Sammantaget har elevantalet ökat med ca 25 elever från juni 2014 till december 2015. Under höstterminen 2015 ökade Vargbroskolans elevantal med drygt 30 elever. En stor del av dessa är ensamkommande barn. Sedan juni 2014 har Vargbroskolans elevantal ökat med ca 45 elever.

Under hösten 2015 har Bjurtjärns skola ökat med 8 elever

Kroppaskolan har under hösten 2015 haft ett stabilt antal elever, dock lägre än föregående läsår.

32. Grundskola, Förskoleklass, Grundsärskola, arbetade timmar per månad, år 2015 - 12

Måluppfyllelse

- Inget barn i Storfors ska fara illa, Följs upp genom antalet anmälningar till IFO
- Flera elever ska klara nationella prov i ÅK 3 i matematik, målet är 80% år 2016.
- Fler elever ska klara nationella proven i ÅK 3 och ÅK 6 i Svenska och Svenska som andra språk målet är 80% år 2016.
- Andel elever som klarar läsförståelsedelen av provet ska öka.
- Det genomsnittliga meritvärdet skall öka (årskurs 9) från 195 till 200 under 2015.

Skolverkets statistik för avgångsbetyg 2015 har kommit. För första gången i historien har en avgångsårskurs kommit över 200 i meritmedelvärdet. Vi fick 213,7. I Lärarförbundets sammanställning "Bästa skolkommun" hamnade vi på 6:e plats i riket vad gäller avgångsbetyg för elever i årskurs 9 när hänsyn tagits till SALSA.

SALSA är ett värde som räkans fram med hänsyn till kommunens socio-ekonomiska struktur, mottagning av nyanlända elever, vårdnadshavarnas studiebakgrund etc.

Antalet nyanlända elever har ökat kraftigt under hösten 2015. Det underlättar inte möjligheten att klara målsättningen de närmaste åren.

- Gymnasieavhoppet ska minska, från att det idag tar i snitt 3,5 år för våra elever att klara gymnasiet, till våren 2016 ska tiden minska till 3,2 år.

Ekonomi

Enheten har under andra halvåret inte tillsatt vikarier för två anställda som varit tjänstlediga. Tjänsten som biträdande rektor har inte återbesatts inför 2016 utan är en del av de neddragningar som görs inför 2016. Den andra tjänsten har återbesatts från och med årsskiftet. Andra orsaker till överskottet för enheten är ett bidrag från skolverket som inte var budgeterat.

Grundskola 32x	Budget rev 1 2015	Bokslut 2015	Avikelse budget
Intäkter	3 448	5 477	2 029
Personalkostnader	- 34 391	- 34 827	- 435
VHT kostnader	- 8 752	- 10 045	- 1 293
Avskrivningar	- 277	- 286	- 9
NETTOKOSTNADER	- 39 972	- 39 681	291

Enheten BAS (Bildning Arbetsmarknad och Stöd)

Enheten består av verksamheterna Vuxenutbildning och gymnasieskolan, Arbetsmarknad, Ensamkommande barn, Individ- och familjeomsorg, Integrationsverksamhet

Verksamhet

Arbetsmarknad

Överenskommelser med arbetsförmedlingen har under 2015 varit arbetspraktik nyanlända, fas 3, arbetspraktik, förstärkt arbetspraktik. Samverkan sker också med till exempel psykiatri, Försäkringskassan, projekt Värmlands framtid, DUA. Personer med intresse av att starta företag lotsas vidare till rätt instans. Möten för eventuella framtida gemensamma projekt med andra kommuner har genomförts.

Deltagarna behöver prova på olika arbetsplatser, för att kunna få en bild av olika yrken. Områden inom kommunals områden är viktiga för våra deltagare, då många är intresserade av dem. Arbetsförmedlingen behöver också få ett underlag för att veta hur man ska arbeta vidare. Om arbetsförmedlingen ska kunna ex bevilja utbildningsinsatser inom lokalvård, måste personen prova arbetsuppgifterna och styrka att det finns förutsättningar för klara att arbeta med yrket. Det är också viktigt att träna språket och förstå hur det fungerar ute på arbetsplatserna. Under senare delen av året har intresset från arbetsförmedlingen minskat, eftersom det har varit svårigheter att få tillgång till praktikplatser i olika kommunala verksamheter.

Målet med inskrivningen på Jobbcentrum är inte alltid arbete/utbildning utan är ett led i en handlingsplan. Ett flertal av deltagarna har hinder som gör att de står på gränsen till att bedömas att inte stå till arbetsmarknadens förfogande. Det finns flera deltagare som inte klarar mer än några timmar per vecka och för dessa personer är det ett långsiktigt arbete att komma tillbaka till arbetsmarknaden. Den psykiska ohälsan upplevs ha ökat hos målgruppen inom verksamheten, speciellt bland yngre personer.

Vuxenutbildning och gymnasieskolan

Årets flyktingtillströmning har kommit att påverka verksamheten på Introduktionsprogrammen såtillvida att skolan växt ur lokalerna och har tagit Valsaren i anspråk. Elevantalet vid individuella programmet (IM) ökade vid ett tillfälle med 24 elever inom loppet av en vecka. Ytterligare ett 10-tal elever väntas komma från grundskolans slussklasser under kommande 3-månadersperiod.

Trycket på undervisning i svenska för invandrare, SFI, har inte varit lika stort då flertalet nyanlända inte erhållit tillfälligt eller permanent uppehållstillstånd ännu.

Migrationsverkets beräkningar för återsökning av medel för SFI-studerande med uppehållstillstånd fast boende i migrationsverksförhyrda bostäder har ändrats från halvårsskiftet i en för Storfors del positiv riktning. Kommunen får bättre täckning för kostnader om eleverna blir kvar längre än två månader, vilket de flesta tenderar bli.

Ett EU-projekt, Värmlands Framtid har startat under våren med mycket gott resultat ifråga om ekonomi och även att flera ungdomar har gjort stegförflyttningar i positiv riktning, vilket är projektets syfte. Stegförflyttning innebär att ungdomen till exempel har gått från att vara hemmasittare till att börja studera.

Integrationsverksamhet

Under hösten har ett utökat samarbete med frivilligorganisationer/föreningar påbörjats och diskussioner förs kring hur kommunens egenbosatta nyanlända ska kunna få ett bättre stöd i sin integration i Storfors kommun.

Integrationsavdelningen har under sista kvartalet 2015 arbetat med kontakter mellan kommunen/ Migrationsverket/Röda korset/skolan/privata hyresvärdar då ett par anläggningsboenden för asylsökande öppnades upp av privata leverantörer.

Veckovisa lägesrapporter till Länsstyrelsen angående flyktingsituationen i kommunen har skötts av integrationsavdelningen.

Individ- och familjeomsorg

Under sista kvartalet har en ny biståndshandläggare rekryterats och vikariatet för LSS-handläggare tillsatts.

Trycket för handläggning är fortsatt högt, framförallt på ensamkommande flyktingbarn där antalet anvisningar ökat under sista kvartalet. Från att ha varit ett anvisat barn per vecka har kommunen tagit emot upp till 3 barn per vecka. Under hösten har Migrationsverket hänvisat barn utanför kommunens avtal på grund av att alla kommuner i Sverige redan tagit emot sin kvot. Därför har flera av barnen inte varit inom ålder för kommunens avtal och har därför inte kunnat placeras på kommunens HVB för ensamkommande barn, vilket medför merarbete då familjehem ska rekryteras. För övrigt ligger ärendenivån på en konstant nivå. En överenskommelse med Kristinehamns kommun slöts om att byta anvisade barn då Kristinehamns kommun har äldre barn i sitt avtal. Men det har inte varit möjligt att byta alla barn i fel ålder då Kristinehamns kommun inte haft plats i sina HVB.

Ett flertal placeringar av både barn i familjehem och även behandlingshem inom missbruksvården har kunnat avslutas under sista kvartalet av skäl som annan placering eller flytt från kommunen.

Endast ett fåtal nya placeringar har behövts under samma period.

Solforsen HVB

Vid årsskiftet 2015 ändrades kommunens avtal för asylplatser från 5 platser till 7 platser, för asylsökande barn i åldern 13 – 15 år, utifrån nytt tilldelningstal till kommunen.

Till följd av att så många barn hade anvisats till kommunen under kort tid innebar det att Hammargatan 10 fick byggas om för att rymma 3 extra rum på övervåningen.

I början på maj 2015 flyttade Solforsen HVB till ett 3-planshus på Tallbacksgatan 5. Det finns 24 rum till ungdomarna, fördelade på två våningar och fyra korridorer. I en korridor bor tjejerna och i de andra korridorerna bor killarna. I lokalerna finns möjlighet att erbjuda en trygg och familjär hemmiljö och det finns utrymme för olika aktiviteter som till exempel bastu, biljard och bordtennis.

I huset finns även tre rum med gemensamt kök som ska fungera som ett träningsboende, när det blir aktuellt i ålder och mognad att flytta dit.

Huset har en bakgård där ungdomarna har möjlighet att vistas under sina lediga stunder. I närmiljön finns mataffär, pizzeria, kyrka och grönområde.

Stjärnforsen HVB

Stjärnforsen HVB öppnade den 22 december 2015 med anledning av den kraftigt ökade inströmningen av ensamkommande barn och behov av platser. Personalrekrytering pågick under november och december, den nya personalgruppen planerades på schema från den 4 januari 2016. Initialt kom det 1 barn första veckan och andra veckan flyttade det in 1 barn till. Öppningen kunde ske med en låg bemanning i samarbete med personal på Solforsen.

Stjärnforsen ligger på Hammargatan 10 och har en mycket familjär miljö med plats för 12-15 barn. Det finns ett gemensamt kök och tv-rum. På övre våning finns ett playstation spel.

Ensamkommande barn

Innan Solforsen HVB öppnade fick kommunen ta emot ensamkommande barn på hänvisning från Migrationsverket. Dessa placerades på HVB utanför kommunen eller i familjehem.

Även i nuläget placeras en del av barnen i familjehem. Utredningen som görs kan visa att barnet har behov av att bo i en familj, där det finns föräldrar och eventuellt syskon, på ett annat sätt än på ett HVB.

Volym och nyckeltal

Arbetsmarknad

9 utvecklingsanställningar i samarbete med IFO har pågått under perioden. Personerna har fått lön istället för försörjningsstöd. 7 av dessa har avslutats. 78 deltagare har varit inskrivna totalt, av dessa följer 18 med över till 2016.

Alla 48 ungdomar som sökte feriejobb till sommaren 2015 kunde erbjudas arbete.

Vuxenutbildning och gymnasieskolan

Vid årets slut var 64 elever inskrivna på utbildning i svenska för invandrare, SFI.

Under vårterminen 2015 hade Storfors kommun 143 elever inskrivna på gymnasieskolor, varav 43 elever gick i friskola.

Under höstterminen hade Storfors kommun 129 elever inskrivna på gymnasieskolor varav andelen på friskolor då var 62 elever. Motsvarande siffror för gymnasiesärskolan var 10 på vårterminen och 9 på höstterminen. Närmare 77 % av eleverna läser sin gymnasieutbildning i Kristinehamn, Filipstad eller Karlskoga. Övriga orter som eleverna studerar vid är för närvarande Karlstad men även Lund (dans) Norrköping (korrespondens), Sunne (turism), Leksand (turism), Sävsjö(djurhållning), Hagfors (Innebandy).

Introduktionsprogrammen i Storfors hade i snitt 21 elever inskrivna under 2015. Andelen ungdomar rapporterade inom KAA (Kommunala aktivitetsansvaret) har under året varit 44 stycken varav samtliga har sökts upp genom projektet. 12 ungdomar, 7 pojkar och 5 flickor, är inskrivna vid årsskiftet. Ett fåtal av ungdomarna har avböjt insatser. Hittills har en elev lyckats genomföra sin gymnasieexamen och en elev har gått vidare till arbete.

Inom Komvux så har 11 elever studerat yrkesutbildningar, främst omvårdnadskurser och 4 elever har gått som Yrkeslärlingar till frisörer och en elev som Undersköterskelärling.

Sammanlagt inom Komvux så har vi utfärdat 210 betyg på kurser under året. Av dessa har kvinnor fått betyg i 178 kurser och män har fått betyg i 32 kurser. De flesta betyg är inom vård- och omsorgssektorn, men även en hel del kompletteringar av betyg för högre studier.

Integrationsverksamhet

I slutet av 2015 var 66 personer inskrivna på integrationsavdelningen. Under 2015 har 24 personer mottagits av integrationsverksamheten via Migrationsverket (kvotflyktingar) eller Arbetsförmedlingen (asylsökande).

Till och med december månad har 46 personer flyttat in i kommunen på egen hand, så kallade egenbosatta. Av dessa har 11 personer flyttat vidare till annan kommun.

Under 2015 har 4 hushåll uppnått sin etableringstid på två år och avslutats. Fyra personer har sökt ekonomiskt bistånd, varav 3 av dessa har gått en arbetsmarknadsutbildning och borde ha stora möjligheter till egen försörjning inom kort. En person har gått vidare till deltidstudier/ arbete.

Individ- och familjeomsorg (IFO)

Försörjningsstöd:

För oktober månad var det 44 hushåll, utbetalt ekonomiskt bistånd 224 tusen kronor.

November månad var det 47 hushåll, utbetalt ekonomiskt bistånd 412 tusen kronor.

December månad var det 51 hushåll, beviljat bistånd 379 tusen kronor.

Den höga siffran i november härrör delvis till en klients el-skuld. Möjlighet till återbetalning av detta kommer att göras när God man är utsedd för klienten.

Vuxenplaceringar:

Det har varit 3 placeringar under 4:e kvartalet. Samtliga på institution.

Barnplaceringar institution:

I dagsläget är 2 placeringar aktuella.

Familjehemsplaceringar:

13 placeringar aktuella i dagsläget.

Solforsen HVB

Idag bor 31 barn på Solforsen HVB, i 5 av rummen bor 2 barn. Inspektionen för vård och omsorg (IVO) har släppt på kravet att barnen ska ha enskilda rum, vilket möjliggjort för att kunna låta några barn, där det bedömts lämpligt, dela rum. 7 barn har permanent uppehållstillstånd (PUT) och 24 barn är asylsökande.

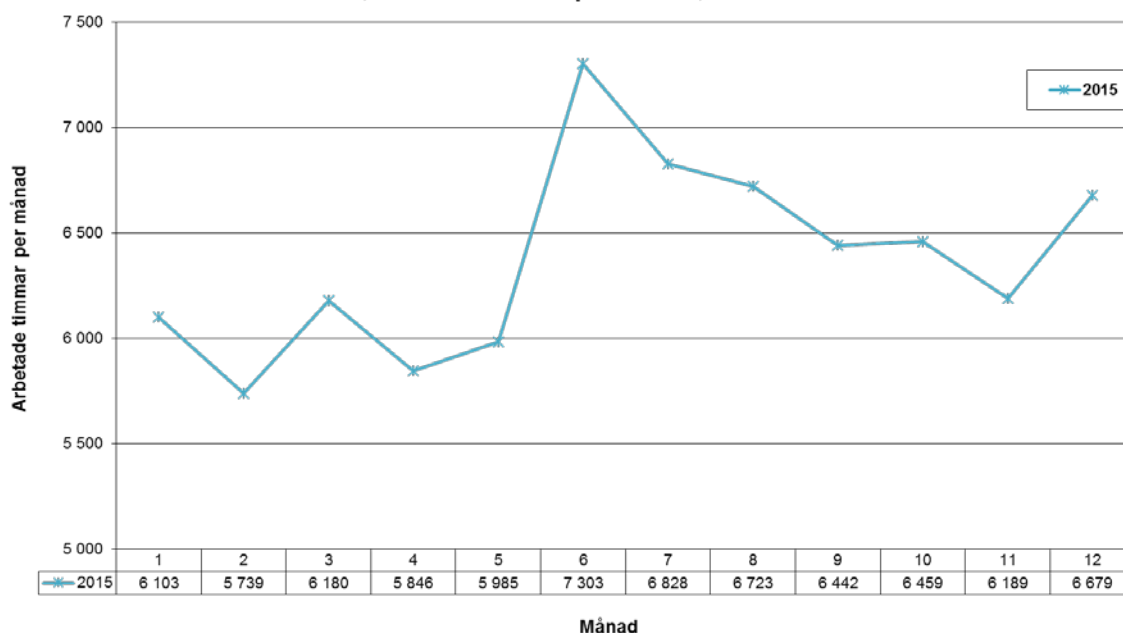
I oktober utökades schemat med 0,5 årsarbetare, vilket fördelades på befintlig personal. Idag består personalen av 7 årsarbetare, fördelat på 10 integrationshandledare och 1 föreståndare.

Ensamkommande barn

Storfors kommun ansvarar vid årsskiftet för totalt 68 ensamkommande barn/unga

24 av de 68 barnen har med anledning av fel ålder utifrån kommunens avtal eller av socialtjänsten utrett behov inte kunnat placeras på kommunens HVB.

16 barn är placerade i våra egna familjehem, 5 barn är placerade i externa HVB hem, varav 1 nyligen placerades enligt LVU. 3 barn är placerade i konsulentstödda familjehem. 19 barn har i dagsläget inte beviljats permanent uppehållstillstånd ännu.

36. BAS, arbetade timmar per månad, år 2015 - 12

Måluppfyllelse
Verksamhetsmål 2015
***Individ- och familjeomsorg (IFO)**

- Alla klienter ska känna sig informerade och delaktiga i de beslut som rör dem.
- Alla klienter ska känna sig väl bemötta.

Inga kundundersökningar har genomförts under 2015 vilket gör att det inte går att bedöm om målen uppnås.

***Gymnasium och komvux**

- Öka närvaron i den frivilliga skolformen Introduktionsprogrammen.
(En indikator på hur väl vi lyckas motivera ungdomarna att gå i skolan)
- Öka den relativa andelen komvuxstuderande som klarar betyg
(En indikator på hur väl underbyggda beslut som fattas om studier är)
- Öka andelen nyanlända som tar del av yrkesvuxutbildningar
(Andelen nyanlända som utbildas inom yrkesvux måste öka)
- Öka antal betyg på Introduktionsprogrammen
(En viktig indikator på hur väl vi lyckas utifrån elevens förutsättningar)
- Alla elever på skolan ska vara nöjda med sin skolsituation
(En årlig enkät som utvärderas och analyseras för att trivseln på skolan ska vara god)

Ingen redovisning av måluppfyllelsen har gjorts.

Arbetsmarknad

- Antal åtgärdsanställningar i samarbete med försörjningsstödet på IFO, ska uppnå 6 stycken per år.
- Alla deltagare ska känna sig väl bemötta och delaktiga och informerade i de beslut som rör dem på Jobbcentrum.
- 200 företagskontakter/utbildningsanordnare ska kontaktas för deltagares räkning per år.

Ingen redovisning av måluppfyllelsen har gjorts.

***Integrationsverksamhet**

- Att våra mottagna nyanlända hushåll är nöjda med bemötandet från personal på Integrationsenheten.
- Att våra mottagna nyanlända hushåll ska trivas och stanna i Storfors.
- Minst 90% av deltagare via etableringen (nyanlända) ska efter avslutad insats på Jobbcentrum gå vidare till arbete, studier eller praktik.

Ingen redovisning av måluppfyllelsen har gjorts.

***HVB ensamkommande flyktingbarn**

- Att barnen ska ha en god hälsa
- Att barnen ska klara målen för sin årskurs – går vidare i utbildning?
- Att barnen ska delta i någon förening /aktivitet i övriga samhället minst 1-2 ggr/månaden
- Att barnen ska erbjudas enskilda samtal med personal 1ggr/vecka
- Att barnen ska få en god man/ vårdnadshavare inom 1 vecka

Ingen redovisning av måluppfyllelsen har gjorts.

Ekonomi

Enhetens utfall för 2015 ligger på ett underskott om drygt 500 tusen kronor kostnadsmässigt med en del variationer mellan enhetens olika verksamhetsområden. Inom Individ- och familjeomsorgen har det under året varit fler placeringar inom institutionsvård för både barn och unga samt vuxna med missbruk. Sammanlagt resulterar det i en budgetavvikelse på drygt 1 miljon kronor.

Intäkterna till jobbcentrum från Arbetsförmedlingen har under året varit lägre än budgeterat då projekt pengar som beräknats bli 480 tusen kronor omvandlats till ersättning för var och en deltagare med 150 kronor per dag. Kommunen får inte bidrag för alla deltagare inom jobbcentrum, då det kommer deltagare via "En väg in", Individ- och familjeomsorgen och vissa även från Arbetsförmedlingen, vilka inte genererar bidrag.

Budgeten baserades på 6 personer i arbetsmarknadsåtgärder under hela året, faktiskt utfall ser inte ut så, det kommer och går individer under året. Det kommer inte nya individer direkt när någon slutar.

Kommunen har fått högre brutto intäkter från Migrationsverket än beräknat, trots att det varit ett lågt mottagande av anvisade första halvåret, vilket härrör till egenbosatta samt ensamkommande barn.

Gymnasiesärskolans kostnader har ett underskott på nästan 800 tusen kronor, då det varit fler elever än beräknat. Det ger ökade kostnader för utbildningsplatser och resor.

Det har varit ett större antal elever som läser svenska för invandrare (SFI) vilket genererar mer bidrag än beräknat via integration. Det ger även högre kostnader än beräknat, men det täcks av bidragen.

Bokslutet visar ett överskott inom SFI-utbildningen.

Bokslutet visar att integrationsverksamhet tillsammans med HVB-Solforsen och övrig verksamhet ensamkommande barn tillsammans ger ett överskott på drygt 700 tusen kronor.

BAS 36x	Budget rev 1 2015	Bokslut 2015	Avikelse budget
Intäkter	28 557	30 492	1 935
Personalkostnader	- 24 412	- 22 753	1 659
VHT kostnader	- 38 358	- 42 531	- 4 173
Avskrivningar	- 20	- 20	0
NETTOKOSTNADER	- 34 233	- 34 812	- 579

Enheten LSS

Lagen om Stöd och Service till vissa funktionshindrade inbegriper tio olika insatser. I Storfors kommun verkställs personlig assistans, ledsagarservice, kontaktperson/kontaktfamilj, korttidsvård för personer över 12 år, daglig verksamhet samt bostad med särskild service för vuxna.

Verksamhet

I december skulle verkställigheten för en kund flyttas till annan adress vilket medförde att 11 assistenter anställdes samt en assistent fick utökad sysselsättningsgrad. Flytten har inte genomförts utan anställd personal har tjänstgjort inom kommunens övriga verksamheter.

De sedan tidigare påbörjade diskussionerna i arbetsgrupperna kring arbetet med genomförandeplaner har fortsatt. Syftet är att öka medarbetarnas kunskap kring de lagkrav som finns samt vikten av en uppdaterad och levande genomförandeplan. Genomförandeplanen är grunden för hur den insats som kunden beviljats ska verkställas och den säkerställer kvalitet och trygghet för kunden. Den är ytterst viktig för kundens självbestämmande, delaktighet och inflytande. Det har skett en förbättring kvalitetsmässigt på det skrivna innehållet i genomförandeplanerna. Diskussionerna och arbetet med genomförandeplaner är ett arbete som måste fortsätta över tid.

I arbetsgrupperna har pågått diskussioner över de anställdas roller samt även i förhållande till kund, legal företrädare samt närstående, vilket är ett ämne som det finns behov av att hålla aktuellt.

LSS-verksamheten köper personaltid från hemtjänsten motsvarande 25 000 kronor per kvartal för att verkställigheten ska kunna ske så nära antalet beslutade assistanstimmar som möjligt. Den tid som köps är till för dubbelassistans.

Inom verksamheten har två medarbetare utsetts till superanvändare för det nya dokumentationsprogrammet, Pulsen Combine, som implementeras under 2016. Superanvändarna kommer att efter egen utbildning utbilda övriga medarbetare.

Volymer och nyckeltal

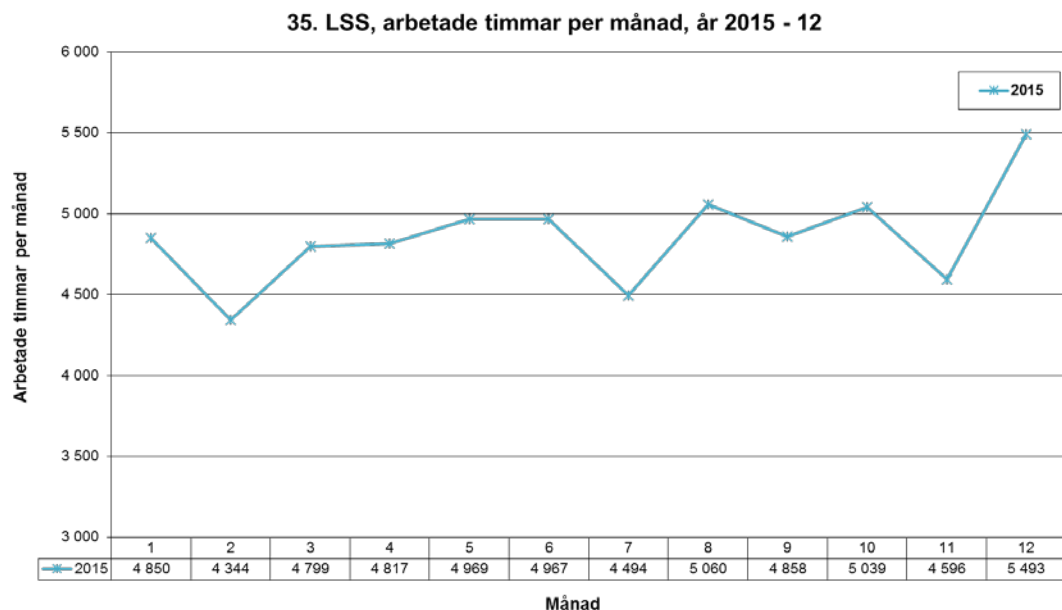
Inom LSS-verksamheten finns 6 kunder som har korttidsvistelse i en familj. Under året har 2 insatser korttidsvistelse avslutats. 10 kunder har insatsen kontaktperson. Från och med kvartal 3 har 1 kund beviljad insats ledsagarservice. 3 barn erhåller insatsen korttidsvistelse för personer över 12 år.

Inom kommunen finns 13 kunder med insatsen personlig assistans, varav 6 har assistansersättning enligt Socialförsäkringsbalken (SFB) där kommunen bär kostnad för de 20 första timmarna och 7 är LSS-beslut där kommunen bär hela kostnaden. 9 kunder har kommunen som anordnare och 4 kunder har externa anordnare för den personliga assistansen. För en av kunderna som har kommunen som anordnare köps verkställighet från annan kommun under skoltid. Under övrig tid verkställs beslutet inom Storfors kommun.

1 kund har insatsen bostad med särskild service för vuxna. Under fjärde kvartalet flyttade en kund med tidigare beslut bostad med särskild service för vuxna från kommunen. Ett tidigare icke verkställt beslut bostad med särskild service för vuxna återtog av kunden. Verksamheten bostad med särskild service måste vara bemannad dygnet runt vilket inneburit att personalen har tjänstgjort inom andra verksamheter då kunden inte varit i sin bostad.

4 kunder är beviljade insatsen daglig verksamhet. 2 platser för daglig verksamhet köps från Filipstads kommun. 1 plats är inom intern verksamhet. 1 plats är extern placering hos en ideell organisation där kunden under kvartal 4 gjort uppehåll i verkställigheten

Per den 31 december 2015 hade 8 kunder fler än en insats enligt LSS.



Måluppfyllelse

- Alla kunder inom personlig assistans ska ha en aktuell genomförandeplan.
 - *Alla kunder inom personlig assistans har en genomförandeplan som följs upp när behovet förändras dock minst en gång per halvår.*
- Nya kunder ska ha en upprättad genomförandeplan inom 14 dagar.
 - *Med kundens samtycke och önskan kan undantag av detta göras beroende på vilken insats som är beviljad*
- Alla kunder ska känna att de har inflytande och medbestämmande i hur insatsen genomförs.
 - *Det finns behov av att genomföra en kundundersökning för att mäta målet, vilket inte är genomfört. Genom upprättandet av genomförandeplaner där kunden är delaktig ges kunden möjlighet till självbestämmande, delaktighet samt inflytande.*
- Kunder i LSS-boende ska ges möjlighet att vara ute på aktiviteter som kräver personalstöd efter kl. 21.00 minst en gång i månaden.
 - *Vid behov sätts extra personal in för att kunderna ska ges möjlighet till aktivitet efter kl. 21 minst en gång per månad, målet är uppfyllt*
- Ge medarbetarna möjlighet till ökad kunskap för lagrummet (LSS) genom diskussioner i arbetsgrupperna vid två tillfällen per år.
 - *Arbetet med att nå målet görs genom diskussioner i arbetsgrupperna, målet kommer inte att uppnås för alla medarbetare vid en och samma gång utan detta är ett ständigt pågående arbete.*

Ekonomi

LSS-verksamheten som helhet ligger cirka 700 tusen kronor under budget. Överskottet beror till stor del att starten för planerad verksamhet började senare än planerat. Nyttjandet och samverkandet av personal inom olika verksamheter bidrar positivt till ekonomin.

För personal vid insatsen korttidsvistelse för personer över 12 år har felet med höga merkostnader gällande löner rättats till. I november framkom att en anhörigassistent hade arbetat för många timmar vilket påverkade kommunens inkomster från Försäkringskassan negativt. Ytterligare två anhörigassistenter anställdes för att rätta till felet.

Verkställighet sker genom köp från utförare av personlig assistans på gymnasieorten under skoltid samt verkställighet på hemorten under hemresor varannan helg och skollov. Kunden har behov av ledsagning på sina resor till och från elevhemmet/föräldrahemmet. Det resulterar i resekostnader för ledsagaren som belastar budgetposten transporter och resor inom personlig assistans.

Elevhemsboendet är ingen LSS-insats, men belastar verksamhet korttidsvistelse utom hemmet.

LSS 35x	Budget rev 1 2015	Bokslut 2015	Avikelse budget
Intäkter	5 429	5 655	226
Personalkostnader	- 15 756	- 15 319	437
VHT kostnader	- 3 889	- 3 813	76
Avskrivningar	-	-	-
NETTOKOSTNADER	- 14 216	- 13 476	740

Enheten Hemtjänst

Enheten ger stöd i hemmet till kunder som fått olika insatser biståndsbedömda.

Verksamheten ska präglas av värdegrundsarbetet så att äldre personer får leva ett värdigt liv och känna välbefinnande.

Verksamhet

Ledningen av verksamheten har förändrats under året då två enhetschefer har avslutat sin tjänst.

Verksamheten har haft fokus på kontaktmannaskap för att kunden ska känna trygghet genom bättre kontinuitet av personal och få ett större inflytande vid vårdplanering. Kontaktmän har också deltagit aktivt vid uppföljningsbesök hos kund tillsammans med enhetschef och biståndsbedömare.

Mottagningsteam har startats upp den 1 augusti där olika professioner ingår och ska arbeta med vårdplanering till hemmet efter en sjukhusvistelse. I teamet ingår elva undersköterskor som ska arbeta kontinuerligt hos nya kunder vid hemgång upp till tre veckor. Mottagningsteamet ska på sikt arbeta för att behovet av korttidsplatser ska minska.

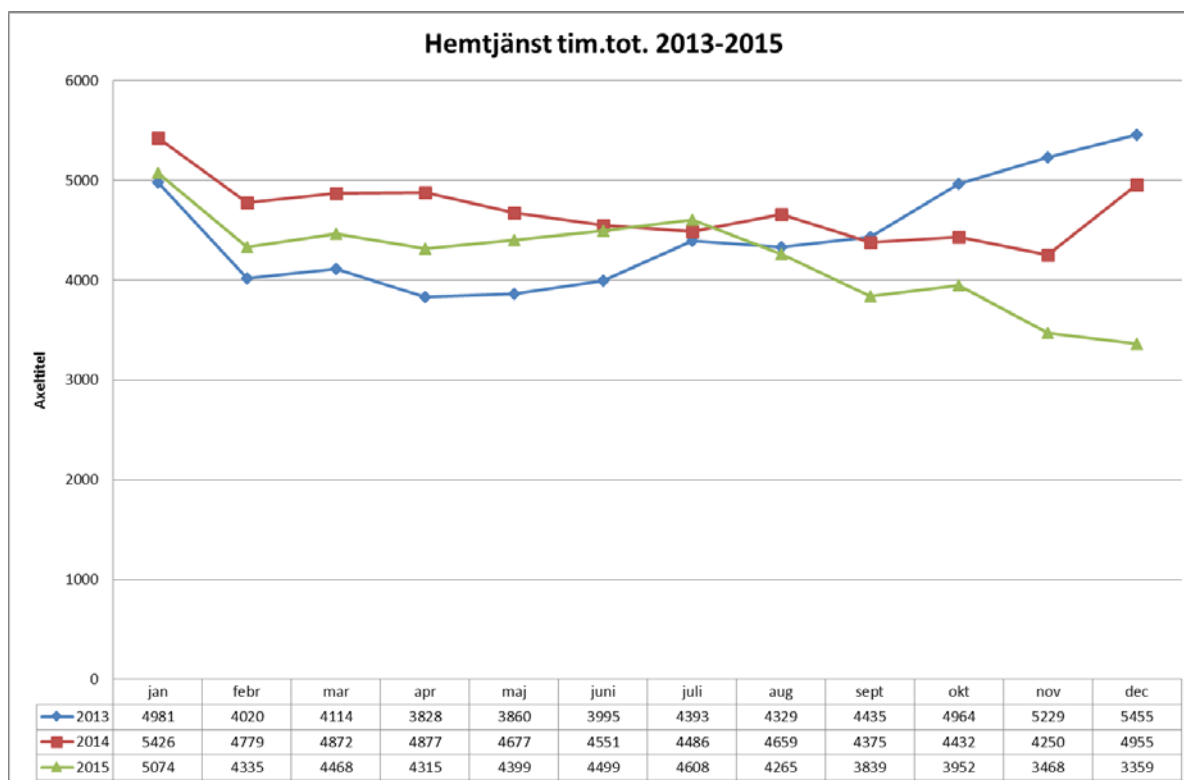
Hemtjänsten har tagit emot två undersköterskeelever under första kvartalet och en under andra kvartalet. I september har två nya vårdelever börjat och ska gå bredvid ett helt läsår 2015/2016.

Personalen har fått utbildning i ÄBIC. Två personal som främst arbetar på gemensamhetsboendet har fått städutbildning. All tillsvidareanställd personal har fått inkontinens utbildning. Personal och enhetschef har medverkat vid två olika seminarium under året. Genomgång och förnyelse av tystnadsplikt har delgetts all personal under hösten samt uppföljning av rutin gällande delegerade arbetsuppgifter. Fortbildning i benledning samt ergonomi har genomförts lokalt.

Sex personal har gått handledare utbildning lokalt och även fått certifikat efter att genomfört utbildning.

Volymer och nyckeltal

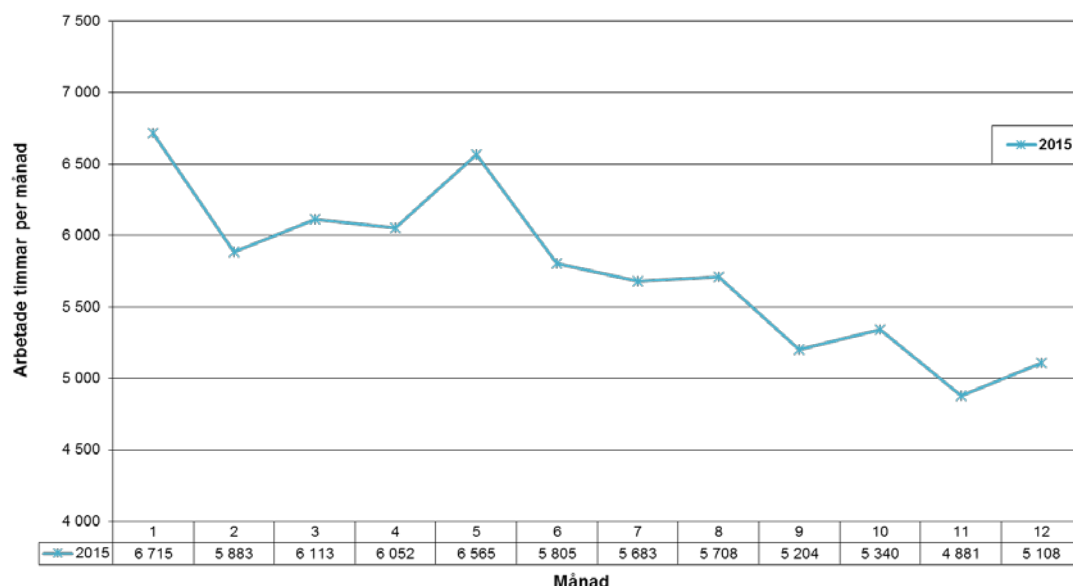
Under andra halvåret har kund underlaget minskat kraftigt. Verksamheten motverkat det genom att låna ut personal till särskilda boenden vid frånvaro samt begränsat vikariat tillsättning vid all frånvaro. Biståndsbedömd timmar har varierat kraftigt under året. Se diagram



Biståndsbedömda timmar gällande behov av dubbelbemanning så som vid rehabilitering, arbetsmiljöaspekt har missats i beslut under andra halvåret. Det fattas ca 500-1500 timmar mellan augusti och december i diagrammet.

Antal trygghetslarm som besvarats och inte bistånds bedöms är ca 360 larm i månaden. (363 larm tillfällen under december 2015)

42. Hemtjänst, arbetade timmar per månad, år 2015 - 12



Måluppfyllelse

Verksamhetsmål 2015

- Utveckla kontakt manskap för ökad trygghet och trivsel hos hemtjänstens kunder. Målet är att varje kund får träffa sin kontaktman i genomsnitt 2 ggr/v

Målet är svårt att nå upp till. Det är periodvis hög frånvaro av ordinarie personal som gör att man måste ersätta de med personal på timmar.

- **Ökad kontinuitet för hemtjänstens kunder för en ökad trygghetskänsla. Mäts via lapscare samt via socialstyrelsens enkät.**

Personalkontinuitet har ett medelvärde som högst på 23,60 i januari och som lägst 19,1 i december. Det visar på att antal personer hos kunderna har minskat men verksamheten måste arbeta vidare med kontinuitet för att säkerställa vården hos kunderna.

- **Ta emot undersköterskeelever från närliggande gymnasieskolor samt praktikanter från jobbcentrum. Att säkerställa framtidens behov av utbildad personal samt få en mångkulturell arbetsgrupp efter framtidens behov.**

Verksamheten har tagit emot elever och praktikanter under hela året.

- **Optimera personalbehovet efter verksamhetens behov via lapscare. Målet är att beläggning i lapscare ska vara ca 80 %.**

Målet för beläggningen är för hög om personalen ska hinna med oförutsedda uppgifter som t ex att besvara larm samt krav på socialdokumentation och värdegrundsarbete som kräver tid som inte kan bistånds bedömas. Verksamheten har haft en beläggning under året som varierat mellan 65 % - 85 %. Verksamheten har inte förmått att fullgöra socialdokumentation vid beläggning på 80 %!

- **Alla kunder inom hemtjänsten ska ha en aktuell genomförandeplan.**

Verksamheten har fortsatt förbättringar med kontaktmannaskap så att alla kunder har en individuella genomförandeplan samt att det följs upp regelbundet.

Ekonomi

Det fanns ingen resurs i budget för att frigöra undersköterskor i mottagnings teamet för 2015. Det har kunnat genomföras på grund av lägre biståndstimmar under sista halv året.

Verksamheten har haft många timanställd personal på grund av hög sjukfrånvaro samt låg grundbemanning oftast helger. Det har lett till att fem vikarier blivit konverterade under året och anställningen varit inom befintlig budget.

Hemtjänst 42x	Budget rev 1 2015	Bokslut 2015	Avikelse budget
Intäkter	1 552	1 375	- 177
Personalkostnader	- 20 209	- 19 422	788
VHT kostnader	- 2 609	- 2 468	141
Avskrivningar	- 5	- 5	-
NETTOKOSTNADER	- 21 271	- 20 519	752

Enheten Särskilda boenden

Enheten består av 3 stycken särskilda boenden. Kroppavägen 20 platser, Hammargården 17 platser varav en lägenhet är för två kunder, Smeden 16 platser (varav 10 platser permanent boende och 2 platser är korttidsboende vilket är det som skall nyttjas och budgeten baseras på).

Verksamhet

Under året har Särskilda boenden arbetat med värdegrund och kontaktmannaskap samt revidering av rutiner och ombudsroller. Tanken är att arbetet ska vara levande och fortlöpa under året. Fortsättning av ÄBIC (de äldres behov i centrum) har personalen fått information om och ombud har utsetts på arbetsplatsen. Personal har även genomfört inkontinensutbildning med läckage mätning, lokalvårdutbildning och genomgång av städmaterial.

Ökad efterfrågan på korttidsplatser på grund av flera utskrivningsklara kunder som inte kan gå direkt till eget hem.

Samarbetet mellan olika särskilda boenden och hemtjänsten har påbörjats och gett positiva effekter både för kunder, personal och är kostnadseffektivt.

Schemaläggning av arbetet med Senior Alert och BPSD har påbörjats. Detta gör att arbetet blir systematiskt och en naturlig del i det dagliga arbetet. På sikt ökar detta välbefinnandet för kunderna och kan på sikt minska oro, utåtagerande och liknande symtom vid demens.

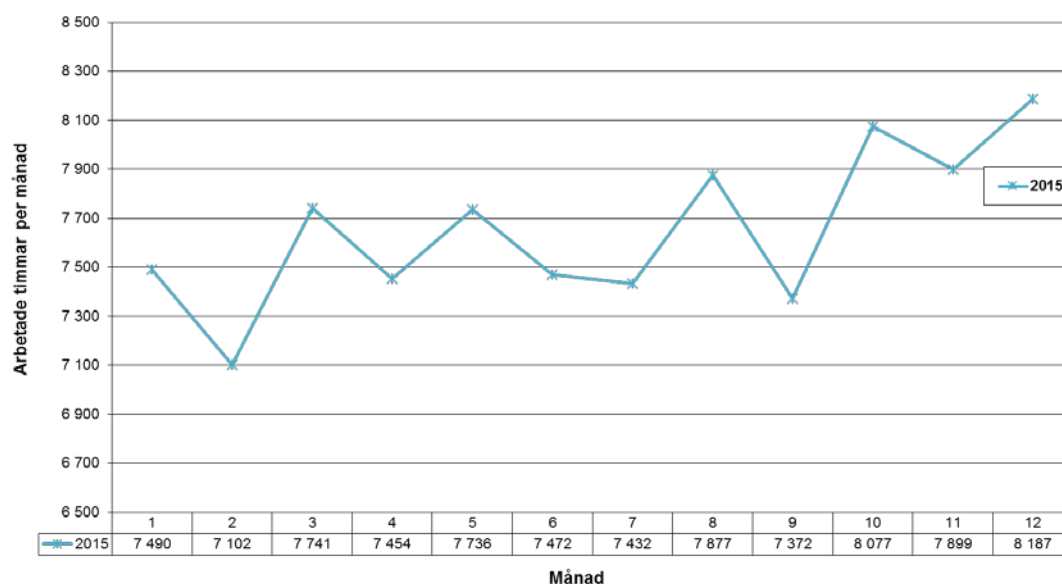
Enheten har bytt enhetschef vid ett flertal tillfällen under året och har under början av 2016 varit utan chef.

Volym och nyckeltal

På Smeden har alla 16 platserna varit fullbelagda under nästan hela året. För att klara denna utökning av antalet platser då trycket är stort på både korttidsplatser och permanenta platser har personalbemanningen ökat på för att motsvara ökningen. Detta visar sig i resultatet som överskrider då personalbemanningen varit högre än vad som är budgeterat. Detta får ställas i relation till att få betalningsansvar från landstinget eller vite för att vi inte har kunnat tillgodose behovet av plats inom tre månader.

Kroppavägen samt Hammargården har haft kunder som har varit utåtagerande och krävt extra personal periodvis för att säkerställa vården och miljön för övriga kunder. Hammargården har haft en utökning av personalbemanningen på grund av en Lex Sarah anmälan där en kund varit utåtagerande.

43. Särskilt boende, arbetade timmar per månad, år 2015 - 12



Måluppfyllelse

Verksamhetsmål 2015

- Erbjudna samtliga kunder inom särskilt boende en individuell aktivitet varje vecka, erbjudande och aktivitet dokumenteras i verksamhetssystem.

- Minst 10 gånger per år uppmärksamma måltidsmiljön, genom smak, doft, färg och skapa en festlig samvaro. Deltagande och typ av festlighet dokumenteras i verksamhetsystem.
- Genom ansvariga ombud vid särskilt boende arbeta aktivt för en trivsamt fysisk boendemiljö.
- 0 % av kunderna skall vara undernärda genom aktivt arbete i Senior Alert och där måluppfyllelse även fastställs.
- Minska andelen fallolyckor genom aktivt arbete med handlingsplaner och uppföljning, resultat redovisas i patientsäkerhetsberättelse.
- Arbeta efter fastställda värdegrundsgarantier med syftet att skapa högre kvalitet och ökad trygghet i vardagen.

Ingen redovisning av verksamhetsmålen har gjorts under året.

Ekonomi

Enheten har överskridit budgeten främst gällande personalkostnaderna då verksamheten bedömt att det krävts mer personal än budgeterat för att klara patientsäkerheten. Kommunen använde under 2015 det extra statsbidrag som man fick för att öka personalbemanningen inom äldreomsorgen i särskilda boendena.

Särskilda boende 43x	Budget rev 1 2015	Bokslut 2015	Avikelse budget
Intäkter	2 275	2 935	660
Personalkostnader	- 24 518	- 25 651	- 1 133
VHT kostnader	- 2 872	- 2 978	- 106
Avskrivningar	- 43	- 34	9
NETTOKOSTNADER	- 25 158	- 25 728	- 570

Enheten Hemsjukvård

Enheten består av verksamheterna Hemsjukvård, Hjälpmedelsverksamhet, Modern förflyttningsteknik och anhörigverksamheten.

Verksamhet

I **rehab-gruppen** så gick hjälpmedelsteknikern i pension i mars och en efterträdare var redan utplärd. I augusti startades projektet "Hem-rehab" med visionen att för de kunder med stroke eller brutet ben/höft/arm erbjuda en intensiv och strukturerad rehabiliteringsplan under en period. Att tidigt sätta in rehabiliterande insatser med kundens egna mål som fokus får kommunen snabbare friskare kunder och sparar därmed SOL-insatser som annars skulle ha behövts en längre tid istället. Efter utvärderingen ett halvår senare kan enheten konstatera att det inte blev så många kunder med de diagnoser som sattes som prioritering först utan även andra medicinska diagnoser och problem fick ingå i projektet. Att ha en tydlig plan för sin rehabilitering gjorde kunden trygg och nöjd med att få vara delaktig i sin vård och patientsäkerheten blev bättre genom att utbildad personal utförde träningen. Medlemmarna i gruppen har under året åkt på flera vidareutbildningar inom sin yrkesprofession.

I **sjuksköterskegruppen** var vårdtyngden hög till och med april sen blev den mer hanterbar. Sommaren fungerade ganska bra med stundtals mycket låg bemanning och med en administrativ assistent som hjälpte till. Under hösten slutade två sjuksköterskor och tre nya rekryterades men de började inte förrän till jul. Sjuksköterskegruppen flyttade i april till nya lokaler för att förbättra arbetsmiljön, både den psykiska och fysiska. Sjuksköterskorna har under året åkt på flera vidareutbildningar för att hålla sig au jour med ny forskning och arbetssätt inom sitt yrkesområde. I augusti startade "mottagningsteamet" i kommunen och det innebar att sjuksköterska, bistånd och rehab-personal inte vårdplanerade på sjukhus längre utan mötte upp kunden i hemmet direkt vid ankomst och genomförde en vårdplanering som utgick från kundens önskemål och mål. Detta arbetssätt innebar att mycket tid

frigjordes till annat vårdarbete för både sjuksköterskor och rehab-personalen istället för att flera timmar tillbringades att åka till och från sjukhus och vård planera där. För kunden innebar det en kvalitetssäkring i sin vård och omsorg.

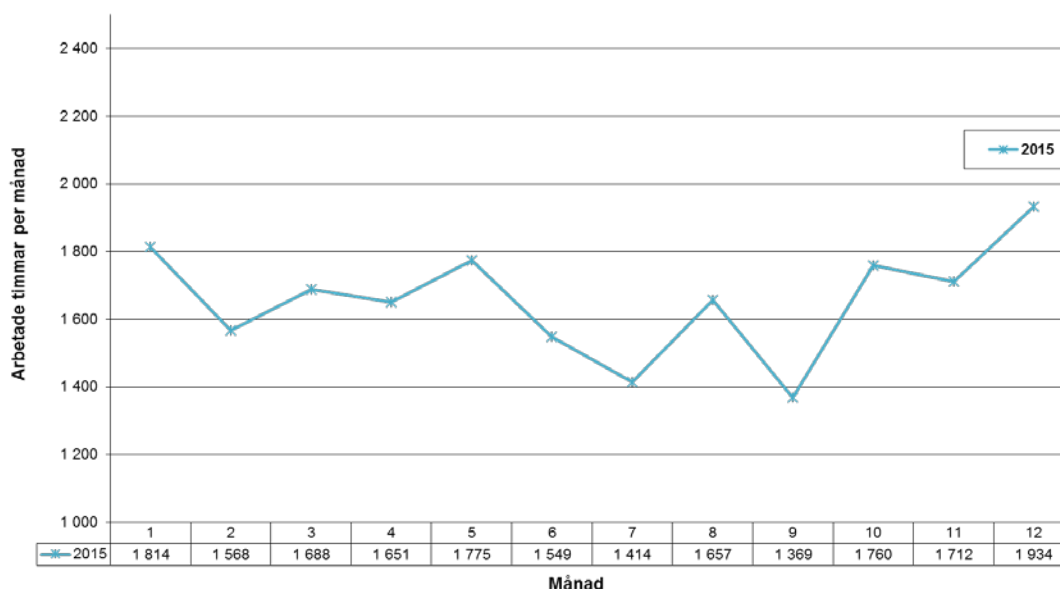
Taktil massageverksamheten låg nere under hela året.

Inom **förflyttningsteknik** gick en medarbetare i pension och dennes procent togs över av en annan i gruppen. De har regelbundet under året hållit i utbildningar bland övrig vårdpersonal i förflyttningsteknik och även hjälpt till i rehab-gruppen där deras kompetenser många gånger möts i omvårdnaden kring kunden.

Anhörigkonsulenten var fortsatt långtidssjukskriven och en vikarie rekryterades i januari. I slutet av maj råkade vikarien ut för sjukdom och blev långtidssjukskriven. Efter sommaruppehållet från mitten av juni till augusti rekryterades en ny vikarie och dagverksamheten för dementa kom igång under september och även anhörigstödjdelen.

Volymer och nyckeltal

44. Hemsjukvård, arbetade timmar per månad, år 2015 - 12



Måluppfyllelse

Senior alertregistreringarna inom nutrition uppfylldes inte eftersom all registrering låg nere under 2015. Registreringarna ska skötas av undersköterskorna och följas upp av sjuksköterskorna.

Registreringarna i palliativa registret blev fler än föregående år.

Verktyget Webkollen bestämdes i samråd med MAS att inte användas under året. Antalet feldelade dosetter minskade under året för många flera blev insatta på apodos istället.

Den uppsökande verksamheten startades aldrig upp under 2015. Samtliga av rehab-gruppens mål för 2015 nåddes.

Eftersom anhörigkonsulenten har bytts ut två gånger under 2015 och verksamheten legat nere under en period så kunde inte fokus vara på målen under året utan att starta och driva verksamheten blev viktigare.

Ekonomi

Enheten gör ett bättre resultat 2015 än budgeterat dels på grund av att anhörigverksamheten inte varit i funktion hela året, dels har kostnaderna för förbrukningsmaterial inom hemsjukvården varit mindre än budgeterat.

Hemsjukvård 44x	Budget rev 1 2015	Bokslut 2015	Avikelse budget
Intäkter	6	10	4
Personalkostnader	- 6 173	- 6 032	141
VHT kostnader	- 1 595	- 1 459	136
Avskrivningar	- 2	- 2	0
NETTOKOSTNADER	- 7 764	- 7 483	281

Vatten och avlopp

Verksamheterna ser till att Storforsborna får rent och tjänligt dricksvatten samt att man tar omhand om och renar avloppsvattnet.

Verksamhet

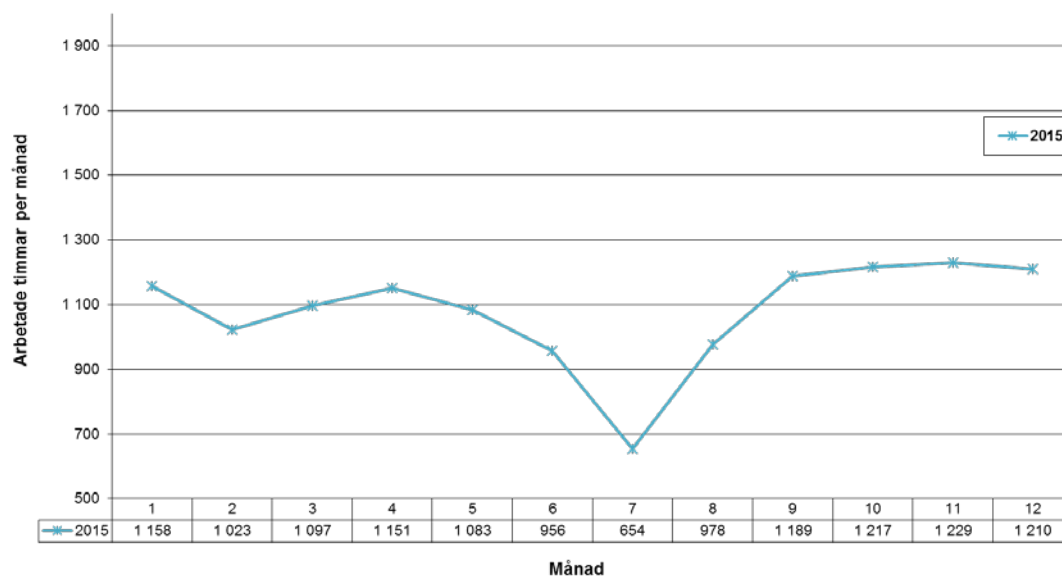
Den dagliga verksamheten VA innebär många kontroller, provtagningar och övervakning av pumpar, ventiler, motorer och övrig maskinell utrustning.

Vattenverket vid vargtorpet i Storfors producerar renvatten genom att man pumpar upp inducerat grundvatten till vattenverket där det i olika processer till slut blir dricksvatten som levereras ut i ledningssystemet till våra brukare inom verksamhetsområdet. Storfors reningsverk tar emot allt spillvatten från Storfors samhälle, Lundsberg, Lungsund samt avloppsslam från reningsverket i Alkvettern. Allt spillvatten renas i olika steg för att sedan släppas tillbaka till naturen. Pumpstationer ser till att flytta på avloppsvattnet genom ledningssystemet till huvudpumpstationen nere vid båthamnen för vidaretransport till reningsverket.

Vid vattenverket på Herrnäset har borrhålen blivit rengjorda med hjälp av luft, detta gör man för att få bort avlagringar i slitsarna och öka kapaciteten på vattentillgången. Det nya borrhålet i Herrnäset har tagits i bruk. Pumpstationen vid Koltorp och vattenverket har det installerats ny styrutrustning för att säkra driften och övervakningen av anläggningen. Nya bottenventiler har installerats i vattenverket Broby.

Omdragning av bevattningsledning i Alkvettern har utförts och säkerheten i tryckstationen har på så sätt ökats så att inte sjövattnet kan nå lågreservoaren vid eventuell olycka. Ny distributionspump i pumpstation Lungsund har installerats för att öka driftsäkerheten och minska på bräddningar från stationen. Saneringsplanen följs och nu har de sista delarna av den påbörjats i Lungsundsområdet. En ny rutin har införts under året där man säkerställer att larm från vattenverken verkligen når fram till driftpersonalen genom att skicka provlarm dagligen vid en viss tidpunkt. Mikrobiologiska och kemiska vattenanalyser görs i laboratorium regelbundet och visar att vi har ett bra dricksvatten. Vattnets hårdhet mäts i Tyska hårdhetsgrader och vattnet i Storfors är mycket mjukt med sina 2,8 Tyska hårdhetsgrader.

En ny rörbuss har beställts och leverans sker under våren 2016

Volym och nyckeltal
91. Vatten och avlopp, arbetade timmar per månad, år 2015 - 12

Måluppfyllelse
Verksamhetsmål 2015

- Skriva minst två ggr om året på Storfors kommuns hemsida om vatten kvalité och hårdhet på vattnet, vart vi tar prover osv.
- Minska elförbrukningen med 5% inom Va verksamheten 2015

Ingen redovisning av målen har skett under 2015

Ekonomi

Resultatet för VA verksamheten blev bättre än budget, trots detta blev det ett litet underskott. Under andra halvåret 2015 debiterar Karlskoga Energi & Miljö VA kostnaderna på uppdrag av kommunen. Personalkostnaderna är lägre än budgeterat då en del av årets investeringar genomförts med egen personal och verksamhetskostnaderna har minskat till följd av lägre akutlagningar av nätet.

Vatten/avlopp 91x	Budget rev 1 2015	Bokslut 2015	Avikelse budget
Intäkter	9 250	8 920	- 330
Personalkostnader	- 2 677	- 2 433	244
VHT kostnader	- 4 717	- 4 034	683
Avskrivningar	- 1 482	- 1 572	90
Finansiella kostnader	- 732	- 895	163
NETTOKOSTNADER	- 358	14	344

Myndighetsnämndens verksamhetsområde
Verksamhet

Sedan årsskiftet har Storfors och Karlskoga kommuner en gemensam myndighetsnämnd där verksamheterna kring myndighetsutövning ligger. Verksamheter som finns inom myndighetsnämnden är Bygglov, miljö och hälsoskydd, alkoholtillstånd och bostadsanpassning. Det kommunen sköter själva är kommunjägarerna och bidrag för kalkning sjöar. Under 2015 har kommunen haft kvar sin byggnadsassistent som varit Karlskoga behjälplig under året samt arkiverat kommunens gamla material.

Ekonomi

När kommunen budgeterade för 2015 var det inte helt klart hur kostnader och intäkter skulle fördelas vilket gjort att det ser ut som stora avvikelser då det budgeterades för både intäkter och större kostnader men Storfors blev fakturerade nettokostnaderna från Karlskoga. Det som gör nettoavvikelsen är högre kostnader för bostadsanpassningen än vad som var budgeterat.

Verksamhet Myndighetsnämnd 51x	Budget rev 1 2015	Bokslut 2015	Avikelse budget
Intäkter	430	24	- 406
Personalkostnader	- 30	- 26	4
VHT kostnader	- 1 511	- 1 256	255
Avskrivningar	- 133	- 155	- 22
NETTOKOSTNADER	- 1 244	- 1 413	- 169

Koncernräkenskaper Storfors kommun

Koncernräkenskaperna består av Storfors Kommun, Stiftelsen Björkåsen och AB Storfors Mark- och industrifastigheter.

Resultaträkning

Resultaträkning Koncern Storfors kommun	Not	Bokslut koncernen 20151231	Bokslut koncernen 20141231	Bokslut kommunen 20151231	Bokslut kommunen 20141231
Verksamhetens intäkter	1	95 950	89 552	80 026	69 209
Verksamhetens kostnader	2	- 303 962	- 298 762	- 294 813	- 284 610
<i>Varav jämförelsestörande poster</i>			- 417		- 417
Avskrivningar	3	- 13 078	- 11 307	- 8 052	- 7 815
Summa verksamhetens nettokostnader		- 221 090	- 220 517	- 222 838	- 223 216
Skatteintäkter	4	168 264	221 267	168 264	221 267
Gen. Statsbidrag och utjämning mm	5	58 617		58 617	
Finansiella intäkter	6	134	182	337	373
Finansiella kostnader	7	- 3 067	- 4 695	- 1 533	- 2 310
Resultat före extraordinära poster		2 858	- 3 763	2 848	- 3 885
Extraordinära intäkter					
Extraordinära kostnader					
Årets resultat		2 858	- 3 763	2 848	- 3 885

Balansräkning

BALANSRÄKNING Storfors kommun (tkr)	Not	Bokslut koncern 20151231	Bokslut koncern 20141231	Bokslut kommun 20151231	Bokslut kommun 20141231
TILLGÅNGAR					
Imateriella anläggningstillgångar	9	1 405	1 778	1 328	1 676
Anläggningstillgångar	9	272 856	264 003	150 325	151 414
Materiella anläggningstillgångar	9	7 277	5 570	6 277	5 570
Finansiella anläggningstillgångar	9	5 105	1 517	11 598	8 009
Långfristiga fordringar		40	40	-	-
SUMMA ANLÄGGNINGSTILLGÅNGAR		286 683	272 908	169 528	166 669
Förråd		-	-	-	-
Fordringar	10	33 861	25 376	33 410	25 857
Kortfristiga placeringar		-	-	-	-
SUMMA OMSÄTTNINGSTILLGÅNGAR		33 861	25 376	33 410	25 857
Kassa och bank	11	15 366	4 850	12 761	2 707
SUMMA TILLGÅNGAR		335 910	303 134	215 699	195 233
EGET KAPITAL, AVSÄTTNINGAR OCH SKULDER					
EGET KAPITAL		58 459	53 370	55 247	50 164
<i>därav periodens/årets resultat</i>		<i>2 858</i>	<i>- 3 763</i>	<i>2 848</i>	<i>- 3 885</i>
AVSÄTTNINGAR					
Avsättning för pensioner och liknande förpliktelser	12	15 252	15 211	15 252	15 212
Övriga avsättningar	12	2 800	2 800	2 800	2 800
SKULDER					
Långfristiga skulder	13	199 938	190 033	88 524	89 103
Kortfristiga skulder	14	59 458	41 720	53 876	37 954
SUMMA EGET KAPITAL, AVSÄTTNINGAR OCH SKULDER		335 910	303 134	215 699	195 233

Kassaflödesanalys

Kassaflödesanalysen på koncernnivån är Storfors Kommun, Stiftelsen Björkåsen och AB Storfors Mark- och industrifastigheters sammanlagda kassaflöden utan eliminering av interna förehavanden.

KASSAFLÖDESANALYS	Koncern	Koncern	Kommun	Kommun
(tkr)	2015-12-31	2014-12-31	2015-12-31	2014-12-31
Den löpande verksamheten				
Resultat efter finansiella poster	2 858	- 3 763	2 848	- 3 886
Justering av och nedskrivning	13 078	11 307	8 052	7 815
Justering för övriga poster som inte ingår i kassaflödesanalys	- 1 380	573	- 1 380	573
Medel från verksamheten före förändring av rörelsekapital	14 556	8 116	9 519	4 502
Ökning (-) minskning (+) kortfristiga fordringar	- 7 558	- 134	- 7 463	- 479
Ökning (+) minskning (-) kortfristiga skulder	17 027	- 4 581	15 942	- 4 112
Kassaflöde från den löpande verksamheten	24 025	3 401	17 998	- 88
Investeringsverksamheten				
Förvärv av immateriell anläggningstillgångar	- 67	- 962	- 67	- 962
Förvärv av materiella anläggningstillgångar	- 23 198	- 8 176	- 7 255	- 5 758
Kassaflöd från investeringsverksamheten	- 23 265	- 9 138	- 7 322	- 6 720
Finansieringsverksamheten				
Ökning skuld BRT	118	18	118	18
Upptagna lån	10 300	-	-	-
Amortering av långfristiga skulder	- 555	- 180	-	-
Ökning (+) minskning (-) långfristiga skulder	-	127	- 650	127
Kassaflöde från finansieringsverksamheten	9 863	- 35	- 532	145
ÅRETS KASSAFLÖDE	10 623	- 5 771	10 144	- 6 662
Likvida medel vid årets början	4 759	10 612	2 616	9 360
Likvida medel årets slut	15 382	4 841	12 761	2 698
FÖRÄNDRING KASSA OCH BANK (Likvida medel)	10 623	- 5 771	10 144	- 6 662

Noter resultaträkning

STORFORS KOMMUN		
Noter till resultaträkningen		Koncern
Not 1 Intäkter verksamhet	20151231 tkr	20151231 tkr
S:a	80 026	95 950
Försäljningsmedel	3 831	4 345
Taxor och avgifter	17 207	17 207
Hyror och arrenden	4 119	33 157
Bidrag	47 033	47 033
Övriga försäljningsposter	7 836	- 5 792
Not 2 Verksamhetskostnader		
S:a	294 813	303 962
Material, tjänster, bidrag	61 389	53 444
Löner arbetad tid	111 407	111 407
Löner ej arbetad tid	14 729	14 729
Kostnadsersättningar	1 805	1 805
Soc av enl lag och avtal	40 964	40 964
Pensionskostnader	10 206	10 206
Hyror och fastighetsservice	12 407	16 592
Hyra och leasing anläggningstillgångar	1 407	1 407
Bränsle, energi och vatten	6 905	15 642
Förbrukningsinventarier/material	6 740	6 740
Kontorsmaterial och trycksaker	391	411
Rep underhåll maskiner/inventarier	990	990
Div främmande tjänster	10 747	11 350
Tele-IT-Post	1 830	2 388
Kostnader transportmedel	1 745	1 745
Transporter och resor	8 121	8 121
Annonser, reklam	284	299
Försäkringar, skydd, mm	1 129	1 856
Övriga kostnader	1 616	3 746
Finansiella kostnader	-	121
Not 3 Avskrivningar		
S:a	8 052	13 078
Avskrivningar immateriella anl.tillgångar	414	440
Avskrivningar fastigheter	6 531	11 432
Nedskrivning av anläggningstillgångar	-	-
Avskrivningar maskiner, inventarier	1 106	1 206
Not 4 Skatteintäkter		
S:a	168 264	168 264
Kommunalskatt	168 410	168 410
Prel. Slutavräkning	- 145	- 145

Not 5	20151231	20151231
Gen. Statsbidrag o utjämning	tkr	tkr
S:a	58 617	58 617
Utjämning	53 152	53 152
Strukturbidrag	426	426
Utjämning LSS -	2 856	- 2 856
Regleringsavgift -	159	- 159
Fastighetsavgift	7 051	7 051
Övriga statsbidrag	1 003	1 003
Not 6		
Finansiella intäkter		
S:a	337	134
Räntor på likvida medel	15	20
Dröjsmålsräntor och räntor på lån	108	109
Övriga finansiella intäkter	215	5
Aktieutdelning		0
Not 7		
Finansiella kostnader		
S:a	1 533	3 067
Räntor	1 314	2 845
Övriga räntekostnader	219	221

Noter Balansräkningen

STORFORS KOMMUN		
Noter till balansräkningen	Kommun	Koncern
	2015-12-31 tkr	2015-12-31 tkr
Not 9		
Anläggningstillgångar		
S:a	169 528	286 643
Imateriella anläggningstillgångar	1 328	1 405
Anläggningstillgångar	150 325	272 856
Mark, byggnader och tekniska anläggningar		
Allmän markreserv	6 163	6 163
Förvaltningsfastigheter	29 499	29 499
Skolfastigheter	65 584	65 584
Äldreboende	34	34
Sjukhem	179	179
Anläggningar VA-verksamhet	28 136	28 136
Publika fastigheter	18 556	18 556
Anläggningar för industri	120	120
Övriga anläggningar	1 423	1 423
Exploateringsmark	2	2
Pågående projekt	627	627
Materiella anläggningstillgångar	6 277	7 277
Maskiner	1 299	1 299
Inventarier	4 344	4 344
IT	-	-
Bygginventarier	499	499
Transportmedel	80	80
Övriga maskiner/inventarier	55	55
Finansiella anläggningstillgångar	11 598	5 105
Grundfondskapital Stiftelsen Björkåsen	5 792	-
Förlagslån Kommuninvest	700	700
Andelar Bergslagens Räddningstjänst	265	265
Aktier	4 840	4 140
Not 10		
Kortfristiga fordringar		
S:a	33 410	33 861
Stadsbidragfordringar	17 082	17 082
Fakturafordringar	2 824	2 508
Utgiftsförskott	21	44
Inkomstrest	1 955	1 955
Ludvika moms 6 %	1 857	1 857
Skatteinterimsfordringar	116	131
Interimsfordringar, övrigt	9 686	10 167
OK	82	97
KPA/RBS	19	19
Not 11		
Kassa och Bank		
S:a	12 761	15 366
Kassa	-	1
Postgiro	-	-
Bank	12 761	15 366

ÅRSREDOVISNING 2015

Not 12		
Avsättningar för pensioner och liknande förpliktelser		
S:a	18 052	18 052
Pensionsavsättningar	15 252	15 252
Övriga avsättningar	2 800	2 800
Not 13		
Långfristiga skulder		
S:a	88 524	199 938
Anläggningslån	84 046	195 460
Övriga bidrag	1 311	1 311
Lån Storfors Mark och Industri AB	-	-
Återställning av EK BRT	3 166	3 166
Not 14		
Kortfristiga skulder		
S:a	53 876	59 458
Personalskatt	2 653	2 653
Semesterskuld	9 657	9 657
Skuld arbetsavgifter	3 229	3 229
Uppl. Pens.kostnader	6 592	6 592
Inkomstförskott	328	328
Leverantörskulder	8 739	9 319
Utgiftrester	2 716	2 716
Övriga avräkningar	14 528	15 007
Amortering	-	-
Upplupna räntekostnader	28	154
Interimskuld	2 479	6 876
Förutbetalda skatteintäkter	-	-
Förskott flyktingsverksamhet	2 928	2 928

Redovisningsprinciper & begreppsförklaringar

Anläggningstillgångar:

Tillgång avsedd för stadigvarande innehav såsom fastigheter och inventarier.

Avskrivning:

Planmässig värdeminskning av anläggningstillgångar för att fördela anskaffningskostnaden över tillgångens livslängd.

Avsättning:

Utgörs av de betalningsförpliktelser som är säkra eller sannolika till sin existens, men där det finns osäkerhet beträffande beloppets storlek eller tidpunkten för betalning, till exempel avsättning för pensioner.

Balansräkning:

Visar den ekonomiska ställningen vid verksamhetsårets slut uppdelat på tillgångar, eget kapital, avsättningar och skulder.

Borgensförbindelser:

Summa pensionsförpliktelser som ej upptagits i balansräkningen samt övriga borgens och ansvarsförbindelser.

Driftredovisning:

Driftredovisningen visar utfall av kostnader och intäkter i förhållande till budget för de olika nämndernas verksamheter. Redovisningen innehåller såväl externa som interna poster. Interna poster är transaktioner mellan kommunens förvaltningar/enheter.

Eget kapital:

Skillnaden mellan totala tillgångar och avsättningar och skulder enligt balansräkningen, det vill säga nettoförmögenheten.

Externa inkomster:

Summa externa driftintäkter och investeringsinkomster.

Externa utgifter:

Summa externa driftkostnader och investeringsutgifter.

Exploaterings- och realisationsvinster/-förluster:

Exploaterings- och realisationsvinster/-förluster vid försäljning av tillgångar har tillförts eller belastat verksamhetsresultatet och ingår i verksamhetens intäkter eller kostnader. Undantag sker om vinsten eller förlusten inte tillhör den normala verksamheten och uppgår till ett väsentligt belopp. I dessa fall redovisas resultatet som extraordinär intäkt eller kostnad.

Kassaflödesanalys:

Visar kassaflödet från den löpande verksamheten, från investeringsverksamheten och från finansieringsverksamheten.

Kortfristiga fordringar och skulder:

Fordringar och skulder som förfaller till betalning inom ett år efter balansdagen.

Likvida medel:

Kontanter eller tillgångar som kan omsättas på kort sikt, till exempel kassa- och banktillgångar, postväxlar samt värdepapper till exempel statsskuldväxlar, bankcertifikat.

Likviditet:

Betalningsberedskap på kort sikt. Kan uttryckas i olika mått, exempelvis rörelsekapital och ställas i relation till externa utgifter.

Långfristiga fordringar och skulder:

Fordringar och skulder som förfaller till betalning senare än ett år efter balansdagen.

Nedskrivning av anläggningstillgång:

Nedskrivning av anläggningstillgång sker när värdet varaktigt har gått ned och efter individuell prövning.

Omsättningstillgångar:

Tillgång som beräknas innehas kortvarigt, exempelvis kundfordringar och förrådsartiklar.

Pensionsskuld:

Pensionsförmåner intjänade före 1998.

Resultaträkning:

Redovisning av samtliga intäkter och kostnader under en viss period till exempel verksamhetsåret.

Rörelsekapital:

Den del av kapitalet som står till förfogande för finansiering av utgifter, det vill säga skillnaden mellan omsättningstillgångar och kortfristiga skulder.

Sammanställd redovisning:

Sammanställning av resultaträkningar och balansräkningar för olika juridiska personer i vilka kommunen har ett betydande inflytande. Ger en helhetsbild av ekonomiska åtaganden oavsett i vilken juridisk form verksamheten bedrivs.

Skatteintäkter:

Skatteintäkter för år 2015 har periodiserats, liksom tidigare år, utifrån Sveriges Kommuner och Landstings prognoser.

Skattekraft:

Antal skattekoronor per invånare.

Skatteunderlag:

Totala beskattningsbara inkomster. Uttrycks vanligen i skattekoronor, det vill säga skatteunderlaget delat med 100.

Skulder:

Skulder där syftet med krediten är längre än ett år redovisas som långfristig skuld. Kommande års amorteringar redovisas således som kortfristig skuld.

