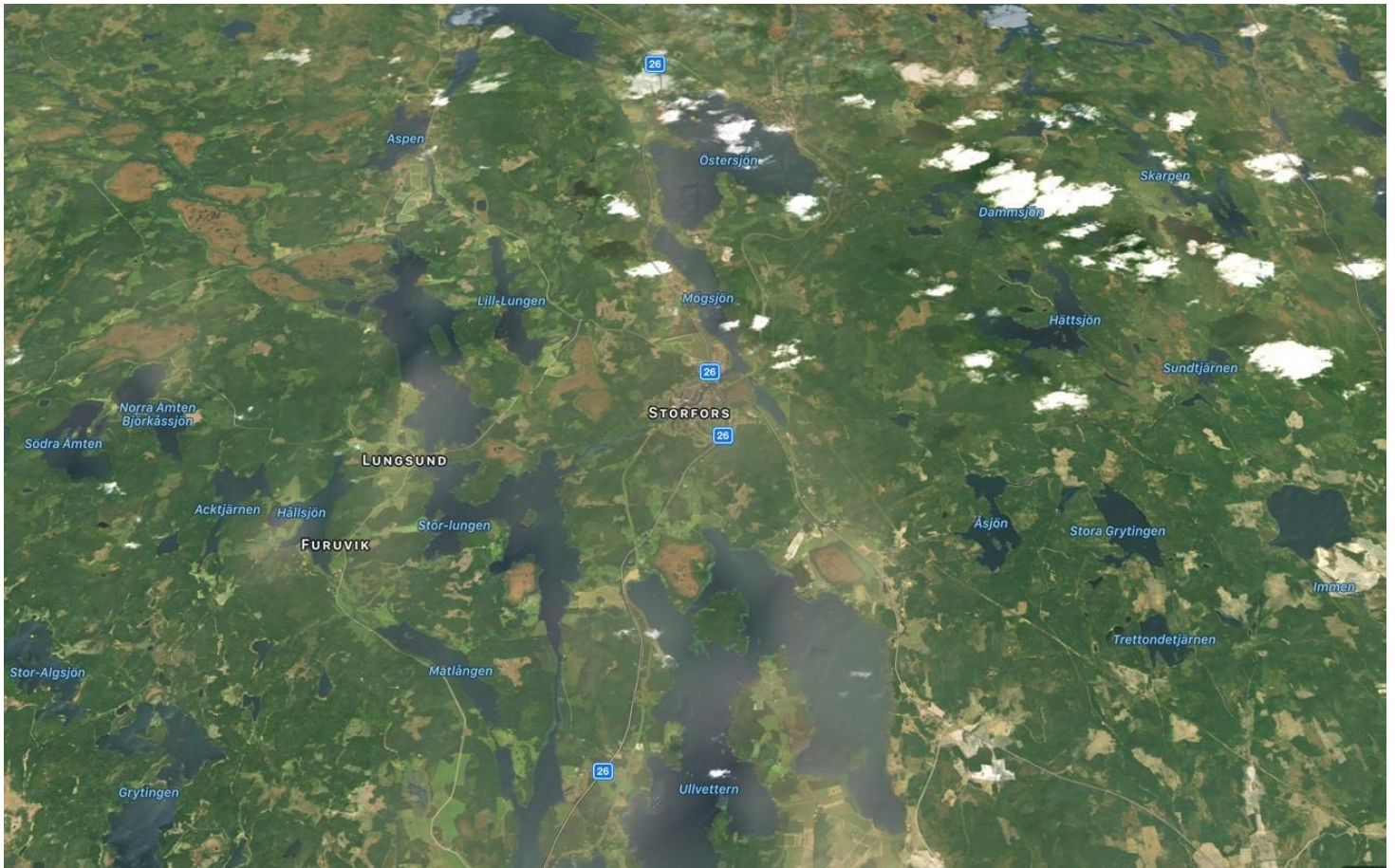


Landsbygdsutveckling i strandnära lägen (LIS)

Tematiskt tillägg till Översiktsplan 2013

Storfors kommun, Värmlands Län



Laga kraft

Storfors 2019-05-09



**STORFORS
KOMMUN**

1 Inledning

Storfors kommun har beslutat att komplettera gällande översiktsplan med ett tillägg i form av en LIS-plan, ett tema för landsbygdsutveckling i strandnära område. I den gällande översiktsplanen från 2013 finns en vision om hur och var framtida exploatering bör ske samt kriterier för detta. Utredningen har haft som syfte att sammanställa och detaljstudera utpekade områden för att klargöra om de klarar kommunens kriterier och i så fall föreslå dem som LIS-områden. Ett utpekat LIS-område innebär ett särskilt skäl till lättnader i strandskyddet.

2 Läsanvisning

Planen utgör ett tematiskt tillägg till översiktsplanen för Storfors kommun och presenteras i denna rapport, bakgrundsdata och andra bestämmelser som gäller för kommunen finns i översiktsplanen. LIS-planen presenteras tillsammans med en miljökonsekvensbeskrivning som ligger sist i detta dokument. Miljökonsekvensbeskrivningen beskriver processen samt konsekvenserna på en strategisk nivå och inte på objektsnivå.

Projektorganisation

LIS-planen är framtagen av Per Rathsmann, Rathsmann Arkitektkontor AB och Henric Ernstson, Henric Ernstson Konsult.

Styrgrupp Hans Jildesten, Mats Öhman, Kenneth Sandén, Tommy Svärd

Layout Storfors kommun



Innehållsförteckning

1	Inledning.....	2
2	Läsanvisning.....	2
3	Uppdraget	5
4	Metod och urval	6
4.1	Underlag för bedömning	11
5	Tillväxt och målbild	11
6	Kommande planering och tillämpning.....	13
6.1	Detaljplaner och bygglov	13
6.2	Kommunal VA och enskilda avlopp	15
6.3	Markradon	15
7	Planförslag.....	16
8	Områdesbeskrivning.....	17
8.1	Delområde 1 (Norr om Furuvik)	17
8.2	Delområde 2 (Norr Släbråten).....	19
8.3	Delområde 5 (Sandsjötorp)	21
8.4	Delområde 6 (Sävviken).....	24
8.5	Delområde 7 (Ullvetterstorp)	26
8.6	Delområde 8 (Bjurvik)	28
8.7	Delområde 10 (Kyrksten).....	30
8.8	Delområde 11 (Lungsund)	32
9	Miljökonsekvensbeskrivning	34
9.1	Sammanfattning	34
9.2	Inledning.....	34
9.3	Processbeskrivning.....	34
9.4	Avgränsning	36
9.5	Nollalternativ.....	36
9.6	Effekter.....	38
9.7	Konsekvens	39
9.8	Sammanställning av effekter och konsekvenser	41



9.9	Miljö kvalitetsnormer	43
9.10	Miljömål	45

Bakgrund

Enligt miljöbalken ska en översiktsplan, eller ett tematiskt tillägg till översiktsplanen, ge vägledning vid bedömningen av om en plats ligger inom ett område för landsbygdsutveckling i strandnära lägen. Då Storfors kommun har relativt små tätorter av landsbygdskaraktär gäller bestämmelserna för LIS-områden i regel utan någon begränsning utöver de grundläggande kraven även för tätorterna. Ett lämpligt LIS-område ska enligt 7 kap. 18 § MB (endast aspekter relevanta för Storfors kommun redovisas):

- vara lämpligt, långsiktigt och ha en positiv påverkan för utvecklingen av landsbygden,
- vara av ett sådant slag och en så begränsad omfattning eller påverkan att strandskyddets syften fortfarande tillgodoses långsiktigt,
- endast en liten betydelse för att tillgodose strandskyddets syften, samt vara av allmänt ekonomiskt intresse.

I den gällande översiktsplanen från 2013 finns också en vision om hur och var framtida exploatering kan komma att ske och kriterier för dessa. Då det gäller Landsbygdsområden (LIS-områden) och förslag till dessa säger översiktsplanen följande:

I tillägget till översiktsplanen för LIS-områden i Storfors kommun ska:

- LIS-områdena sammantaget inte omfatta mer än en begränsad del av de strandområden som omfattas av strandskydd,

- planeras för god allemansrättslig tillgång till strandområden och goda livsvillkor för djur- och växtlivet på land och i vatten,

- de långsiktiga effekterna redovisas för respektive område för att säkerställa att strandskyddets syfte långsiktigt tillgodoses

- utredas vilka mark- och vattenområden som ska undantas, exempelvis oexploaterade sjöar, områden med höga natur- och friluftsvärden samt vindbruksområden,

- utredas vilken markanvändning, exploateringsgrad och vilka typer av bebyggelse som är lämplig inom respektive LIS-område,

- områdenas möjligheter att långsiktigt främja och upprätthålla sysselsättningen samt offentlig och kommersiell service iakttas,

- hänsyn tas till områdenas kommunikationer, teknisk försörjning och attraktivitet, samt

- vattennära lägen i anslutning till Storfors tätort, Lungsund och Kyrksten inventeras med syfte att identifiera attraktiva områden för utveckling av bostadsbebyggelse.

3 Uppdraget

Uppdraget har varit att utifrån översiktsplanens viljeinriktning och intention ta fram lämpliga områden för landsbygdsutveckling för en fortsatt hållbar utveckling för kommunen så väl ekonomiskt som socialt och ekologiskt. LIS-planen skall vara ett tillägg till den befintliga översiktsplanen och bygga på den övergripande strategiska visionen för bebyggelse som finns i översiktsplan 2013.

4 Metod och urval

I den översiktsplan som finns framtagen, översiktsplan 2013 finns en strategisk vision för bebyggelse. ”För bebyggelsens utveckling föreslår planförslaget fyra primära utvecklingsområden som bygger på de styrkor och utvecklingsmöjligheter som redan finns i kommunen. Genom att använda befintliga kommunikationer och teknisk försörjning samt stärka underlag för service och verksamheter utnyttjas befintliga resurser, något som även bidrar till en långsiktigt hållbar samhällsutveckling.”

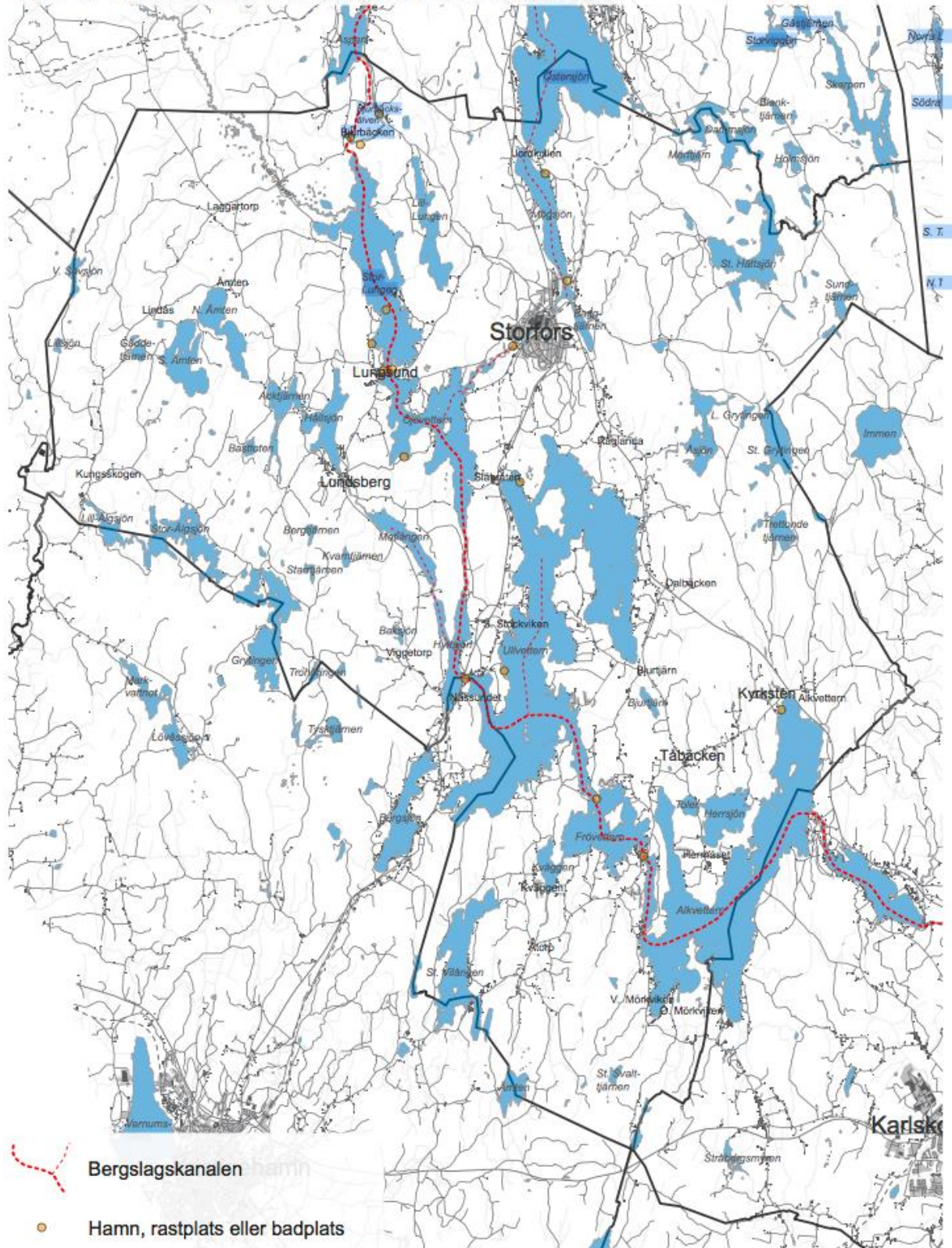
I översiktsplanen finns utvecklingsområden utpekade, dessa bedömdes ha goda förutsättningar för attraktivt boende. Som framgår i texten som är citerad från översiktsplan 2013 så bygger detta på att kommunens långsiktiga

hållbarhet ska stärkas. Bakgrundsmaterial som har legat som underlag vid framtagande har bland annat varit befintliga anläggningar för friluftsliv, kommunikation, teknisk försörjning och befintlig bebyggelse med tillhörande infrastruktur.

I kartorna redovisas flera av de faktorer som påverkar var kommunen ser det som lämpligt att bygga ut och expandera samtidigt som den kommunala infrastrukturen förstärks och möjligheter till hållbar utveckling främjas.

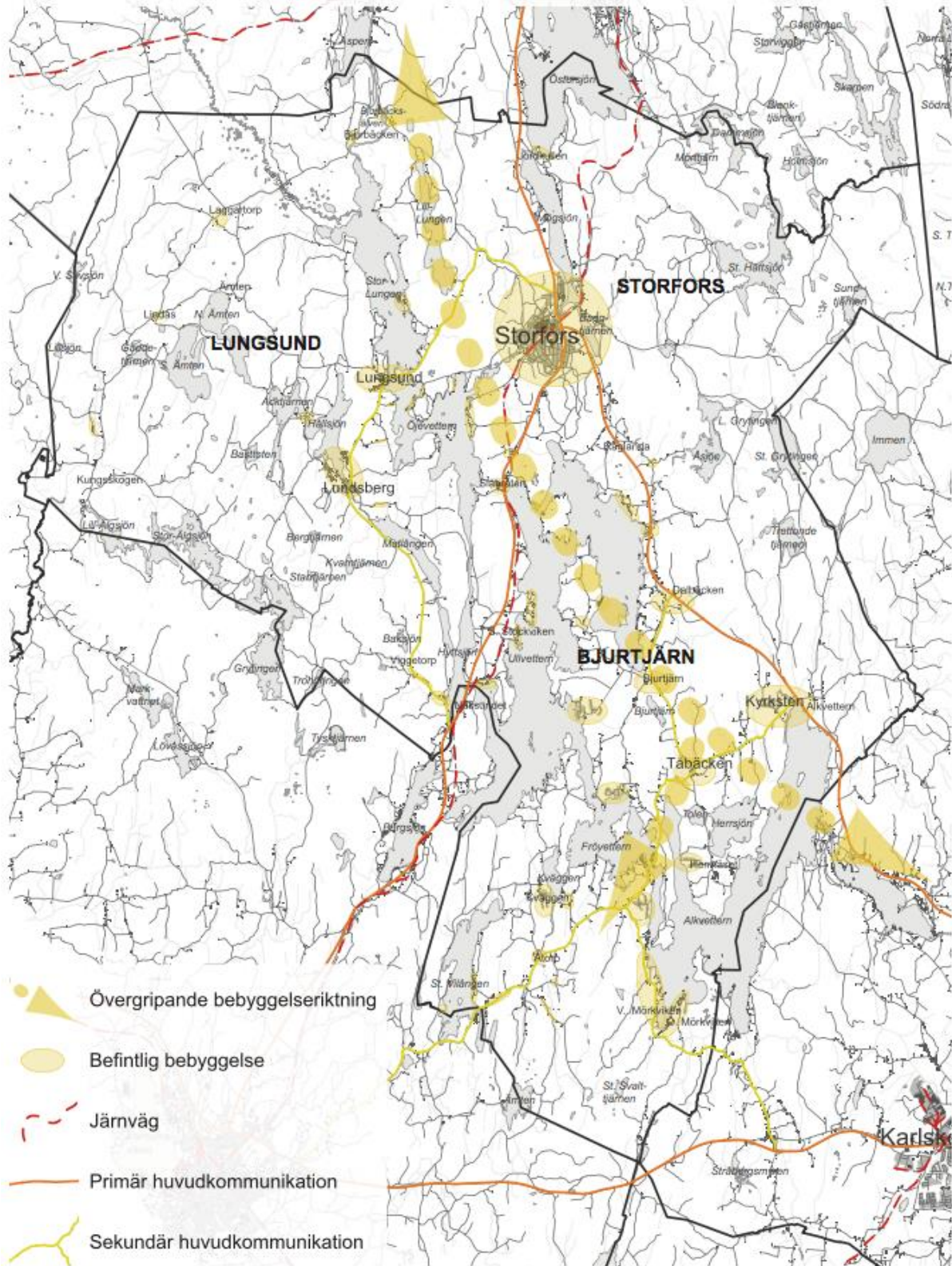
Med utgångspunkt från den övergripande visionen och utpekade områden har fältbesök och översiktlig bedömning skett av alla områden och detta har mynnat ut i ett antal områden som ligger i linje med kommunens intentioner har pekats ut som landsbygdsutvecklingsområden.

VATTEN - SJÖSYSTEMET OCH BERGSLAGSKANALEN



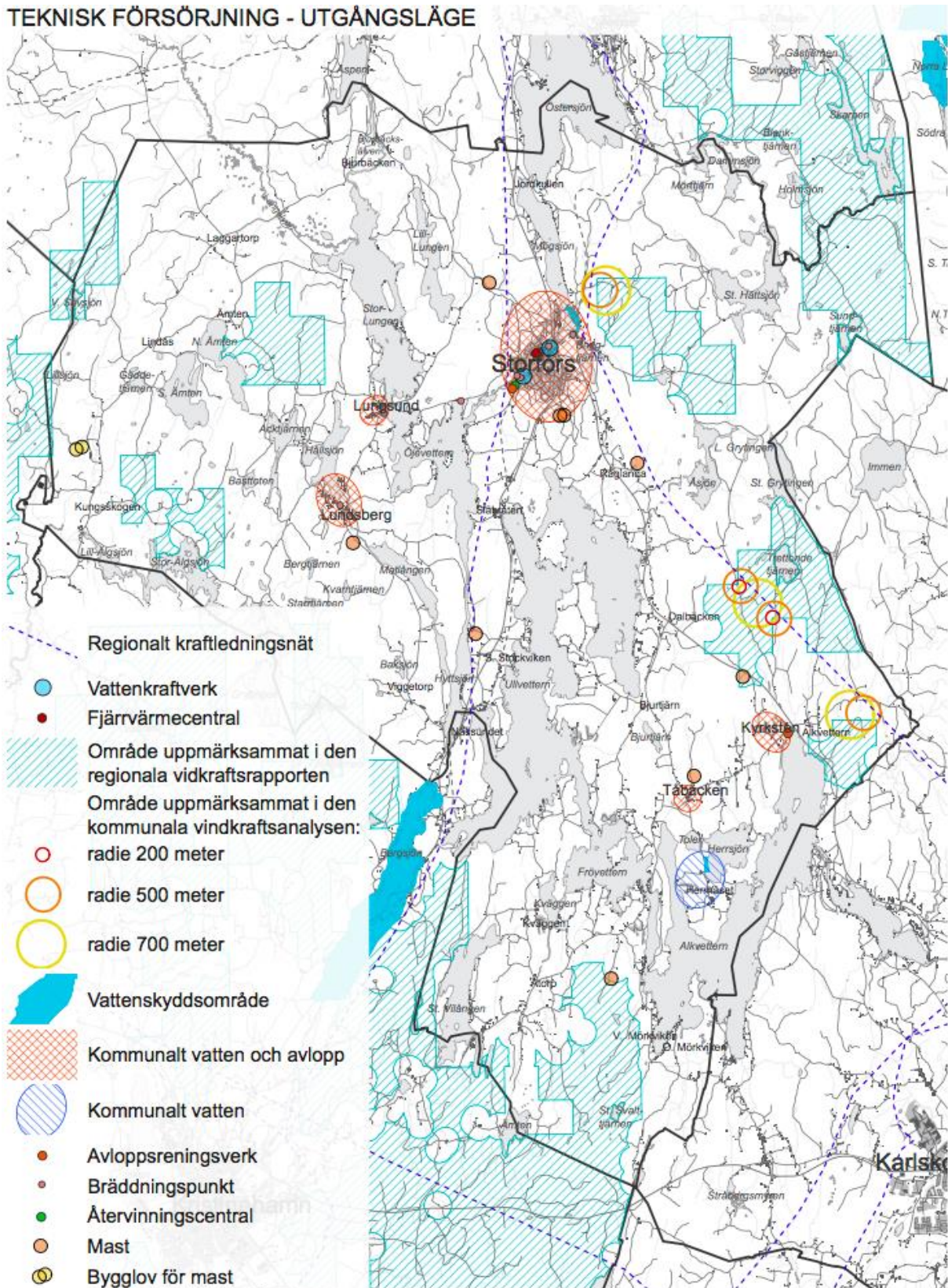
Översiktskarta från översiktsplan 2013, kartan visar kommunens sjösystem. I kartan är Bergslagskanalens markerat då det är extra intressant för det rörliga friluftslivet.

BEBYGGELSESTRUKTUR

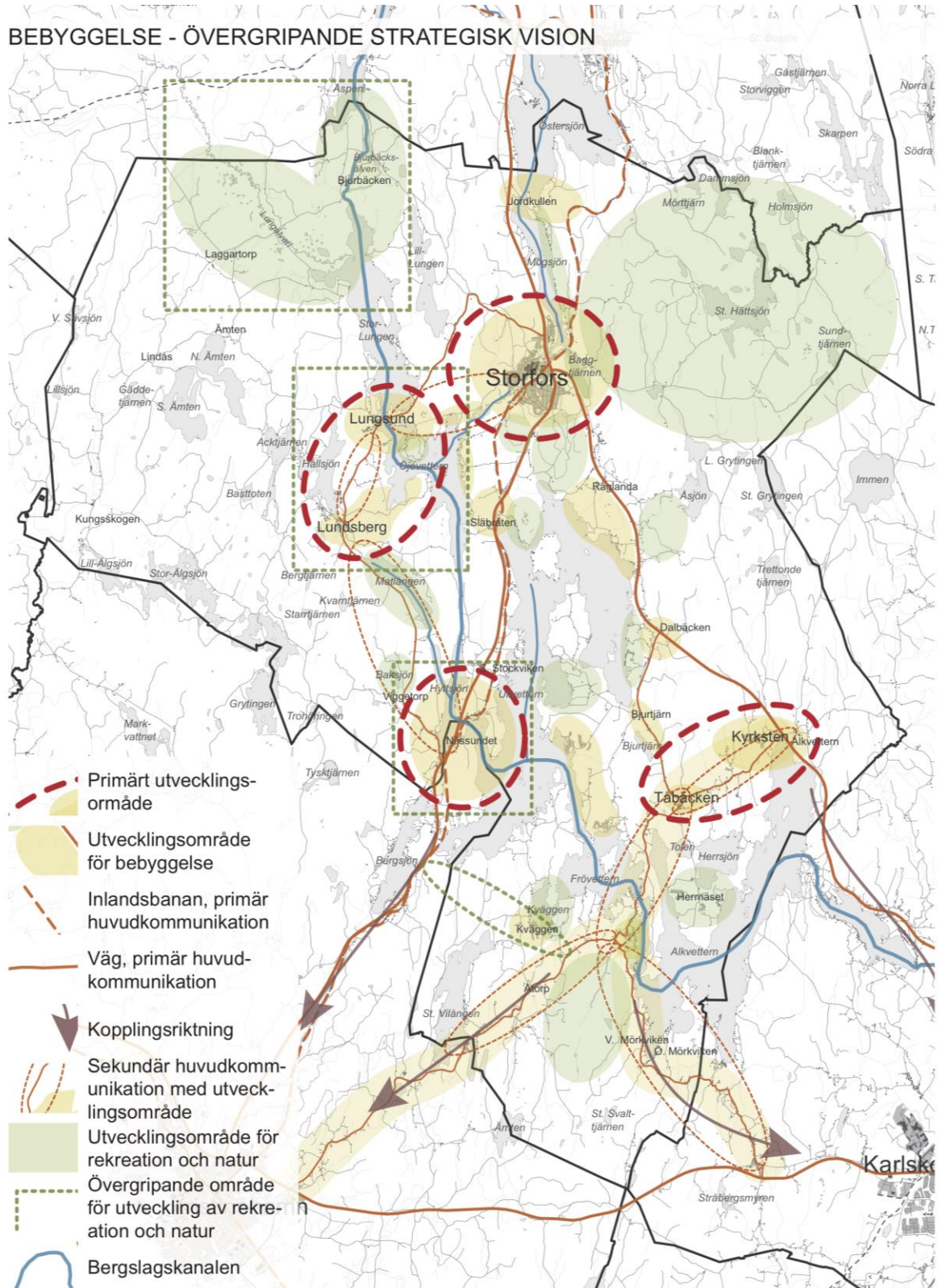


Översiktskarta från översiktsplan 2013, kartan visar på befintlig bebyggelsestruktur och viktiga kommunikationsstråk.

TEKNISK FÖRSÖRJNING - UTGÅNGSLÄGE



Översiktskarta från översiktsplan 2013, kartan visar på befintlig teknisk försörjning.



Översiktskarta från översiktsplan 2013. Kartan visar de övergripande strategiska visionerna och bebyggelsestråken.

4.1 Underlag för bedömning

De områden som bedömts rimliga utifrån kommunens viljeriktning har besökts i fält samt jämförts med befintlig kunskap om miljö och kulturmiljövärden, kända naturvärden som har exkluderats från exploatering är

- Våtmarker
- Nyckelbiotoper, naturvärden och naturvårdsavtal
- Känsliga artfynd

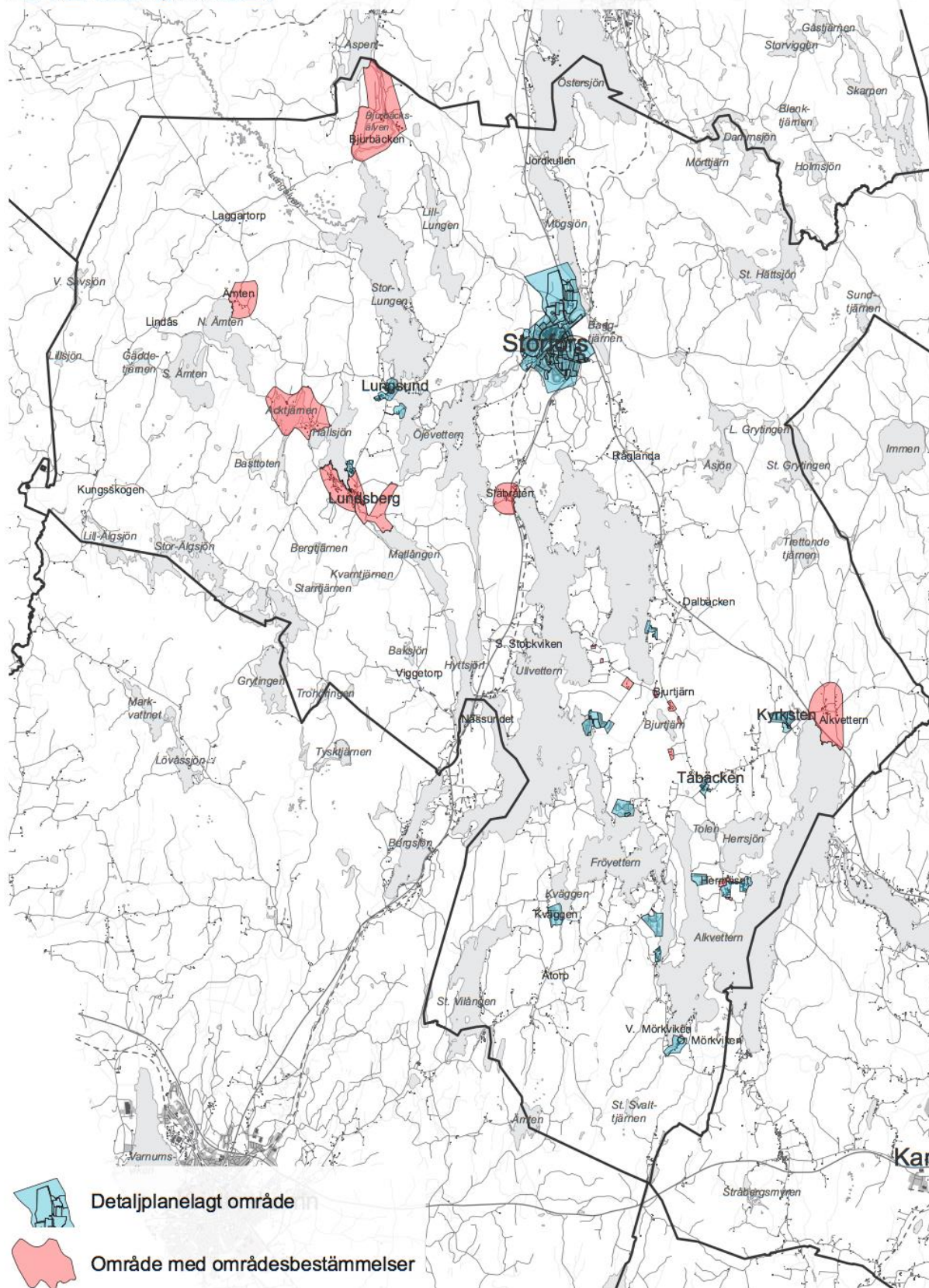
Även områden med översvämningsrisk har exkluderats. Områden med jordbruksmark har inte exkluderats utan har i den aktuella planen bibehållits då det kan skapa förutsättningar för en markägare att leva av sitt jordbruk eller upprätthålla öppna marker istället för igenväxande åkermark samt att detta underlag endast utgör ett eventuellt särskilt skäl för att tillåta dispens från strandskyddet.

5 Tillväxt och målbild

Tillväxt och målbild från översiktsplan utgår från översiktsplan tagen 2013. Fokusfrågor i Översiktsplan 2013 var långsiktig och hållbar utveckling, regionutvidgning, attraktiva boenden samt att kommunen ska vara en stark del i industriregionen. Främsta styrkorna som kommunen vill vidareutveckla med koppling till mark- och vattenanvändning är Bergslagskanalens sjösystem och vattenkontakten.

I kommunen finns sedan tidigare ett rikt fritidsliv med ett antal detaljplanelagda områden och områden med områdesbestämmelser. LIS-områden skulle kunna komplettera dessa och i vissa fall vara en vidareutveckling av befintliga områden. Områden som är detaljplanelagda redovisas nedan i en karta över kommunen.

PLANLAGDA OMRÅDEN



Karta från översiktsplan 2013 med befintliga detaljplanlagda områden och områden med områdesbestämmelser.

6 Kommande planering och tillämpning

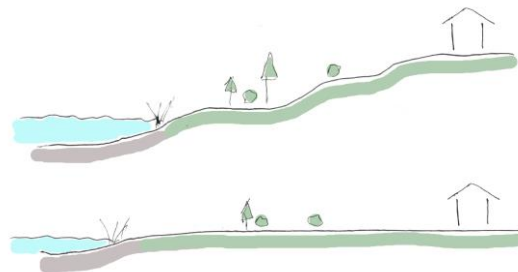
6.1 Detaljplaner och bygglov

Kommunens intention är att i de områden där det bli en samlad bebyggelse och inte bara kompletteringsbyggnader så bör det tas fram någon form av planbestämmelse. Detta kan även vara aktuellt i de fall det bara rör kompletteringsbyggnader om det finns en större samlad bebyggelse i området. Planbestämmelser är av särskild vikt i strandnära lägena då bland annat fri passage utmed stranden ska säkerställas samt friluftsliv- och naturvärde ska beaktas.

I flera av de områden som föreslås som LIS-områden finns en naturlig avgränsning mellan området och vattenlinjen. En naturlig avgränsning kan vara ett område som gör att byggnation kan komma närmare stranden än i andra områden, exempel kan vara en naturlig höjdskillnad, avgränsande väg mm. medan det i andra fall kan det vara strukturer som gör att det krävs mer, t.ex. låglänt slättmark vilket gör att det känns som hus och tomt kommer väldigt nära stranden. Ett generellt mått om 30 meter mellan LIS-området och strandkanten är använt för att säkerställa tillgängligheten.

Nedan visas två exempel på gränser som kan vara av betydelse för fri passage. Den fria passagen måste beaktas och säkerställas vid alla former av bygglov i strandnära områden. Något som också är mycket viktig då stora delar av områdena

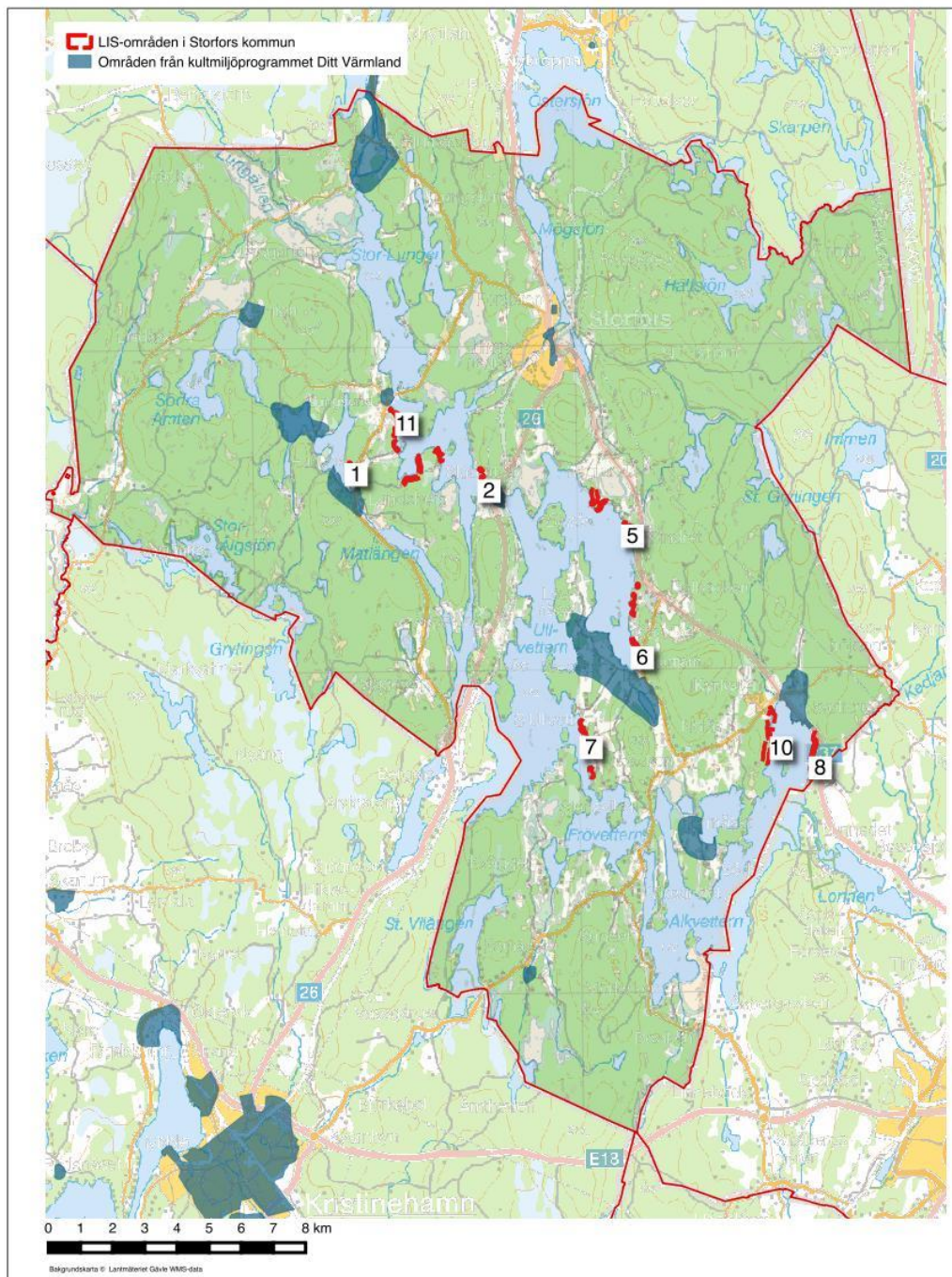
utgör bergslagskanalen och områden med ett rikt friluftsliv.



Figur med två ytterlighetsexempel på avskiljande strukturer som påverkar hur nära stranden byggnation kan ske utan att påverka det rörliga friluftslivet och att det ska inkräkta på hemfridszonen. I det nedre exemplet känns huset mycket närmare då vistelse sker utmed strandremsan, dels i samma plan och dels med minder avgränsande vegetation och struktur samtidigt som det övre exemplet har större inverkan på landskapsbilden.

Utmed bergslagskanalen finns inte någon enhetligt utformad byggnation utmed strandlinjen, i flera områden är strukturerna splittrade, detta öppnar upp för en mer ”fri” bebyggelse, dock måste hänsyn tas till friluftsliv, kulturmiljö och landskap så att det inte byggs på ett sätt som får friluftsliv och andra intressen att rygga tillbaka och undvika områdena. Analys och bedömning måste ske utifrån var bygglov som ges.

Plats för gemensakapsanläggningar i form av bryggor har inte ritats ut i detta skede, koncentrationer av bryggor med tillhörande anläggningar förordas och ska i de skeden det blir planlagt markeras. Det är endast i ett område som det finns vattenyta med i föreslaget LIS-område, det är ett område där det finns framskjutna tankar på byggnation.



Karta över utpekade landskapsobjekt i kulturmiljöprogrammet "Ditt Värmland". Detta tillsammans med naturmiljö, friluftslivet och områdenas karaktär ska vara en del i det som ligger till grund för bygglovsbedömningar och utformning av detaljplaner/bebyggelser i områdena.

6.2 Kommunal VA och enskilda avlopp

Alla hushåll som har vattentoalett inkopplad och inte är anslutna till kommunalt reningsverk ska ha en godkänd och tillståndsgiven enskild avloppsanläggning, anläggningen ska bestå av både slamavskiljning och efterföljande rening.

Det är upp till den enskilde om man vill göra en egen anläggning eller en gemensam med en eller flera grannar dock ser kommunen fördelar med gemskapsanläggningar då det är bättre ur både miljö- och driftsynpunkt.

Vid de sjönära lägena som gäller i denna plan kan det uppkomma krav på extra fosforrening om nedanliggande sjösystem har vattenkemisk status som kräver detta.

Vid framtagande av detaljplan ska frågan om vatten och avlopp tas upp och utredas vidare. De områden som i ett första skede är aktuellt för detaljplan är områden som ligger i närhet av de befintliga VA-

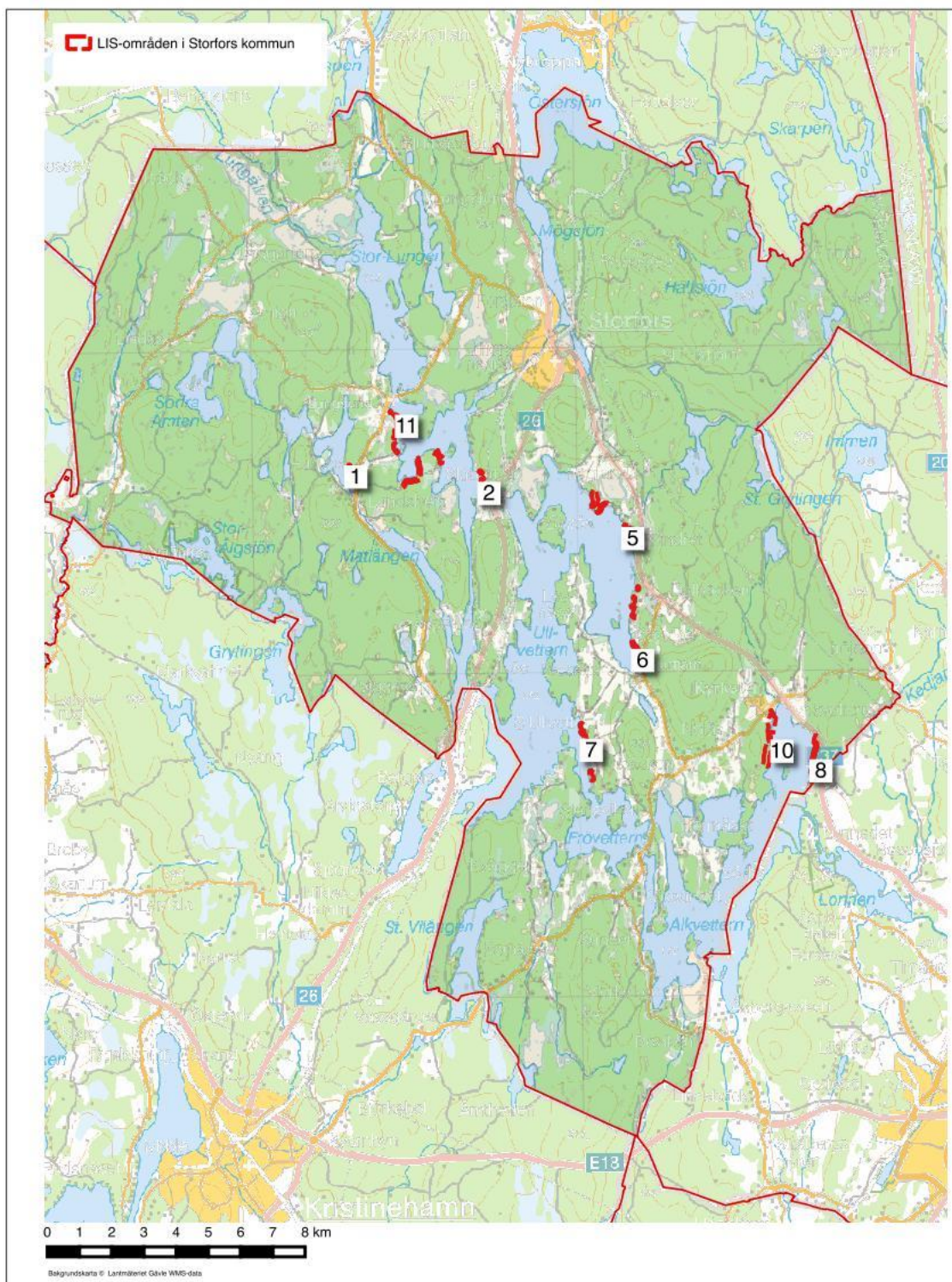
anläggningarna och ska således kopplas samman med dessa.

Miljö kvalitetsnormer och sjöars kemiska och ekologiska status ska beaktas i kommande prövningar för att uppnå eller upprätthålla god status i vattenförekomsterna. Detta innebär att vissa sjöar kommer att kräva högre reningsgrad för att inte bli påverkade.

6.3 Markradon

I utredningen har inte markradon beaktats utan detta måste utredas vid byggnation och vid framtagande av planer för ny byggnation. Inom Storfors kommun finns det till ytan relativt stora högriskområden som ska beaktas vid bygglov och planering.

7 Planförslag

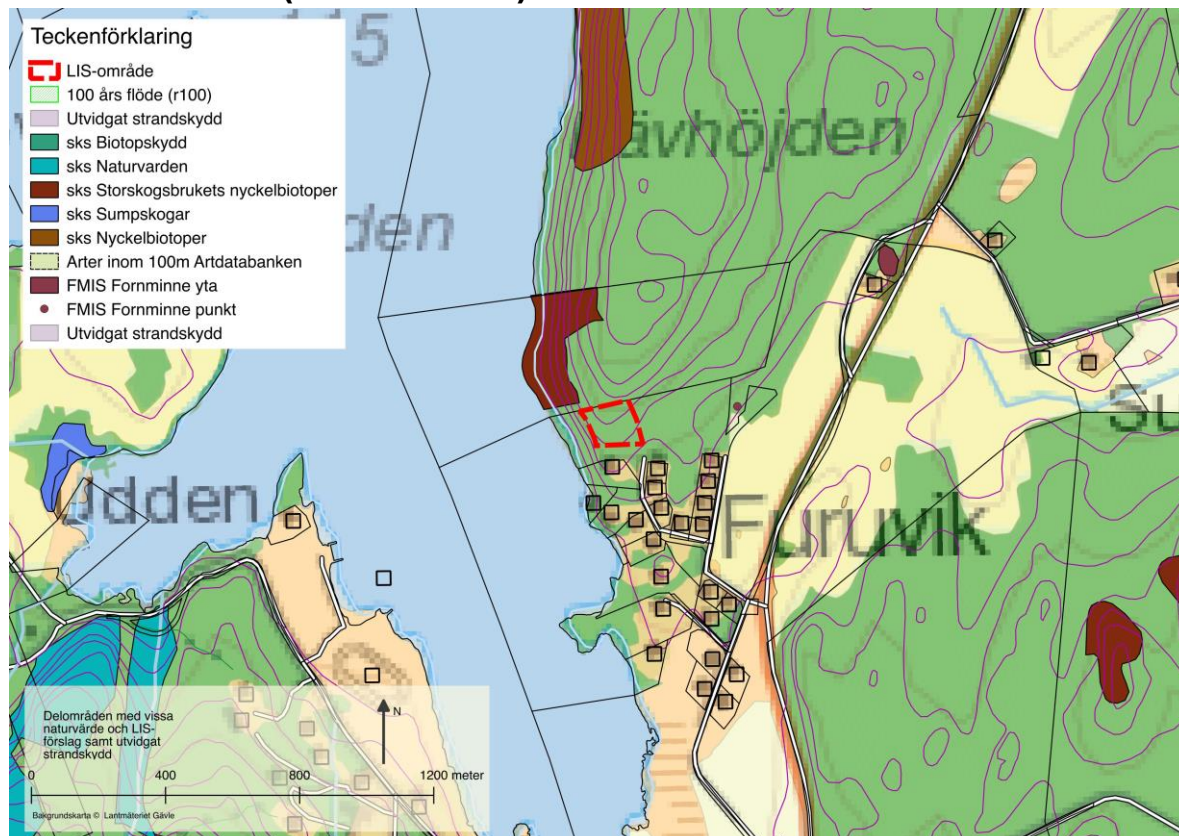


Karta över de föreslagna LIS-områdena, numreringen av LIS-områdena följer de nummer som de fått i början, där av att några nummer saknas då dessa områden inte har ansetts lämpliga som LIS-områden.

8 Områdesbeskrivning

Under detta kapitel beskrivs varje delområde var för sig med en kort presentation och sammanfattning av motiv och påverkan.

8.1 Delområde 1 (Norr om Furuviik)



Karta över föreslaget område. I området finns kända naturvärden, kulturmiljövärden samt översvämningsrisk markerad.

8.1.1 Förutsättningar

Allmänt

Området består av ett skogsområde som ligger i anslutning till befintlig bostadsbebyggelse. Området ligger i en brant sluttning mot väster. Skogsområdet består främst av barrskog med inslag av löv, de delar som markeras som nyckelbiotop har inslag av rikligt med lågor av asp och ligger utmed strandbrinken norr om det föreslagna utbyggnadsområdet.

Tänkt användning

Bostäder.

Befintliga planer

Området gränsar till befintligt tätbebyggt, detaljplanelagt område med permanentboende, området ses som en förlängning av området.

Naturvärden

Höga naturvärden finns i form av nyckelbiotoper utmed stranden norr om det föreslagna området.

Kulturmiljövärden

Inga kända.

Friluftsliv

Hela området är allemansrättsligt tillgängligt. Området ligger intill ett befintligt bostadsområde och kan utgöra rekreationsområde för närliggande boende, några högre värden knutna till det rörliga friluftslivet finns inte i området.

Vattendirektivet

Enligt VISS bedöms Hållsjön ha måttlig ekologisk status samt att det inte når upp till god ytvattenkemisk status.

Skred, ras, erosion, översvämning

Området ligger i en sluttning och utanför översvämningsrisken.

Vatten och avlopp

I anslutande område finns kommunalt vatten och avlopp.

Befintligt strandskydd

100 meter.

8.1.2 Analys**Landsbygdsutveckling**

Området skulle utgöra en utbyggnad av det befintliga bostadsområdet och bedöms stärka underlaget för service, kommunikation och skola i området.

Påverkan på strandskyddet**-djur och växtliv**

En utvidgning av bostadsområdet norr ut skulle kunna medföra att fler människor finns i området och på så sätt påverkas nyckelbiotoperna norr om tilltänkt exploatering, men påverka av djur och växtlivet bedöms dock bara påverkas lokalt.

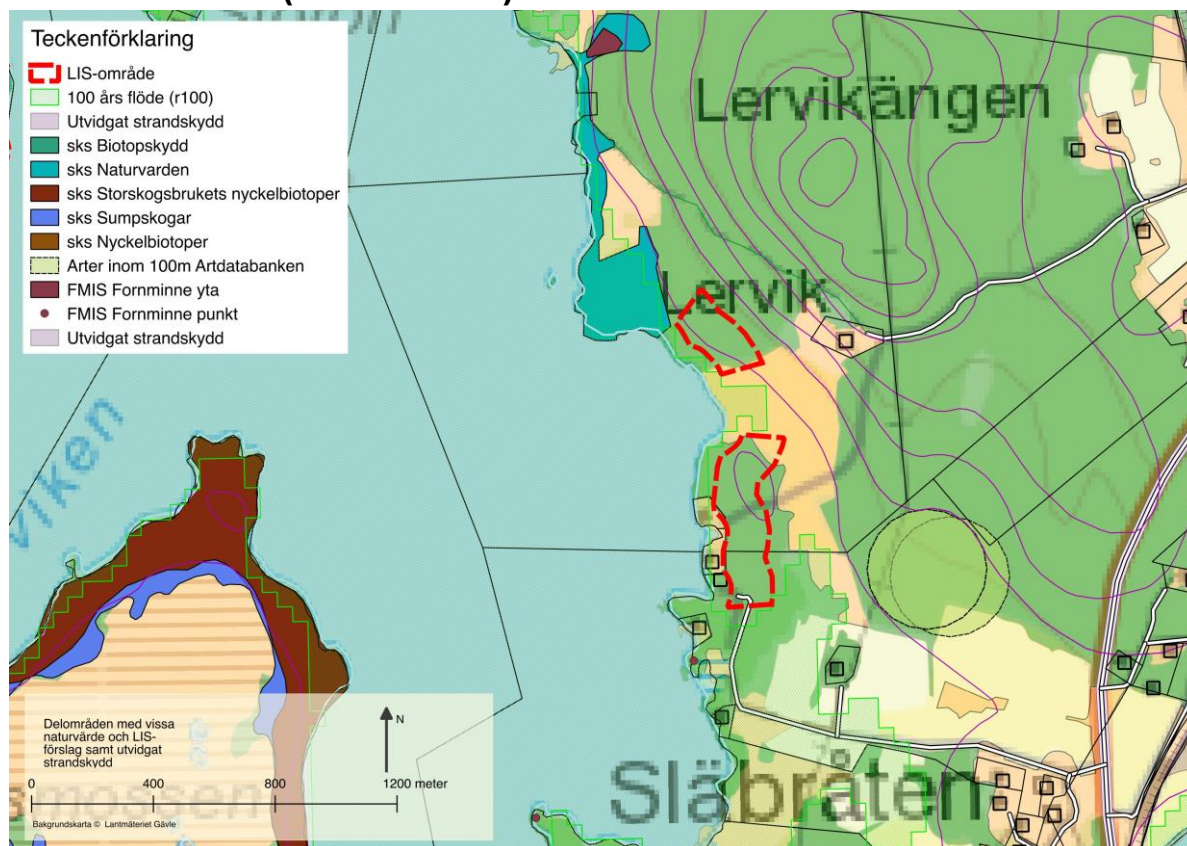
-friluftsliv

Friluftslivet bedöms inte påverkas negativt.



Foto från västra sidan av stranden, befintlig bebyggelse syns titta fram i skogen i högra delen av kortet.

8.2 Delområde 2 (Norr Släbråten)



Karta över föreslaget område. I området finns kända naturvärden, kulturmiljövärden samt översvämningsrisk markerad.

8.2.1 Företsättningar

Allmänt

Området är en förlängning av befintlig bebyggelse utmed Öjevetterns östra strand som sträcker sig från Tranbäcken och söder ut. I dagsläget slutar bebyggelsen i jämnhöjd med Tranmyren. Området består främst av igenväxningsmark samt skog med stort lövinslag. I områdets södra delar finns inslag av våta betesmarker på de låglänta ängarna som ligger i träda. I norr gränsar område mot sumpskog med höga naturvärden.

Tänkt användning

Bostäder, Turism, Fritidshus.

Befintliga planer

Området gränsar till befintligt bebyggt område.

Naturvärden

Området gränsar i norr mot höga naturvärden i form av sumpskog. I områdets södra delar finns mark som tidvis är översilat med vatten och kan hysa större naturvärden, åkermarken i denna del ligger i träda. I området finns större sammanhängande vassvikar som bör bevaras orörda.

Kulturmiljövärden

I området finns ett bevakningsobjekt, dvs. ett objekt som måste utredas vidare, ett röse som bedöms vara från bronsåldern.

Friluftsliv

Hela området är allemansrättsligt tillgängligt.

Vattendirektivet

Enligt VISS bedöms Öjevetterns ekologiska status till måttlig, det har dock blivit bättre och bedömningen är att 2027 skall sjön klara kraven för god ekologisk status. Problematik föreligger med övergödning.

Skred, ras, erosion, översvämning

Området ligger inom i ett område med delar som har översvämningsrisk vilket har gjort att delområdet har fragmenterats och endast de delar som inte berörs av risken är medtagen.

Vatten och avlopp

Saknas i området i dag.



Foto från områdets södra delar som tidvis är våta och utsatta för översvämningsrisk. I området finns även rikligt med buskvegetation.

Befintligt strandskydd

100 meter.

8.2.2 Analys**Landsbygdsutveckling**

Området skulle utgöra en utbyggnad av en befintligt exploaterad sjöstrand och skulle kunna bidra till stärkt kommunal service och bättre underlag för den kommunikation som finns i närheten utmed riksväg 26.

Påverkan på strandskyddet**-djur och växtliv**

En liten exploatering av området bedöms påverka djur och växtlivet minimalt. Höga krav måste ställas på avloppsrening då Öjevettern sedan tidigare har problem med övergödning.

-friluftsliv

Friluftslivet bedöms inte påverkas negativt.



Foto över del av områdets strandremsa.

8.3 Delområde 5 (Sandsjötorp)



Karta över föreslaget område. I området finns kända naturvärden, kulturmiljövärden samt översvämningsrisk markerad.

8.3.1 Förutsättningar

Allmänt

Området ligger mellan väg 237 och Ullvettern. Området utgörs av skogsmark samt åker och kalhyggen. I områdets närhet finns sedan tidigare bebyggelse spritt i området. I området finns både sommarstugor och permanentboende. Delar av området ligger i direkt anslutning av det södra området där det finns en fungerande vattendriven såg som drivs. Denna miljö finns utpekad som kulturlämning. I områdets södra delar är det mycket lövinslag för att i dess centrala delar domineras av barrskog och längst i norr, där strandskyddet är utvidgat består området av ett stort kalhygge. I norr

gränsar området mot en våtare sänka samt ett större sammanhängande vassbälte.

Tänkt användning

Fritidshus, bostadsbebyggelse.

Befintliga planer

Naturvärden

I norr gränsar området mot en våtare sänka samt ett större sammanhängande vassbälte. I söder är det mer inslag av klen lövvegetation utmed strandremsan.

Kulturmiljövärden

Friluftsliv

Hela området är allemansrättsligt tillgängligt.

Vattendirektivet

Enligt VISS bedöms vattnet ha måttlig status samt att den inte uppnår god kemisk ytvattenstatus i form av kvicksilver men god förutom denna. Vissa miljöproblem finns med övergödning och syrefattiga förhållanden, punktkällor som jordbruk och enskilda avlopp bedöms ha betydande påverkan liksom reglerad vattenflödesregim.

Skred, ras, erosion, översvämning

Området ligger inte något rapporterat riskområde.

Vatten och avlopp

Inget kommunalt VA i området.

Befintligt strandskydd

200 meter i norr och i övrigt 100 meter.



Norra delen av området med en naturlig terrassering mellan sjön och lis-område.

8.3.2 Analys

Landsbygdsutveckling

I området saknas kommunalt VA. Området ligger i närheten av väg 126 mellan storfors och Karlskoga. I området finns sedan tidigare kollektivtrafik på väg 237 samt skolskjuts i området. En utbyggnad av antal boende skulle öka underlaget för kollektivtrafik samt skolskjuts.

Påverkan på strandskyddet

-djur och växtliv

En exploatering av området bedöms inte påverka djur och växtlivets förutsättningar vid sjön.

-friluftsliv

Friluftslivet bedöms inte påverkas negativt.

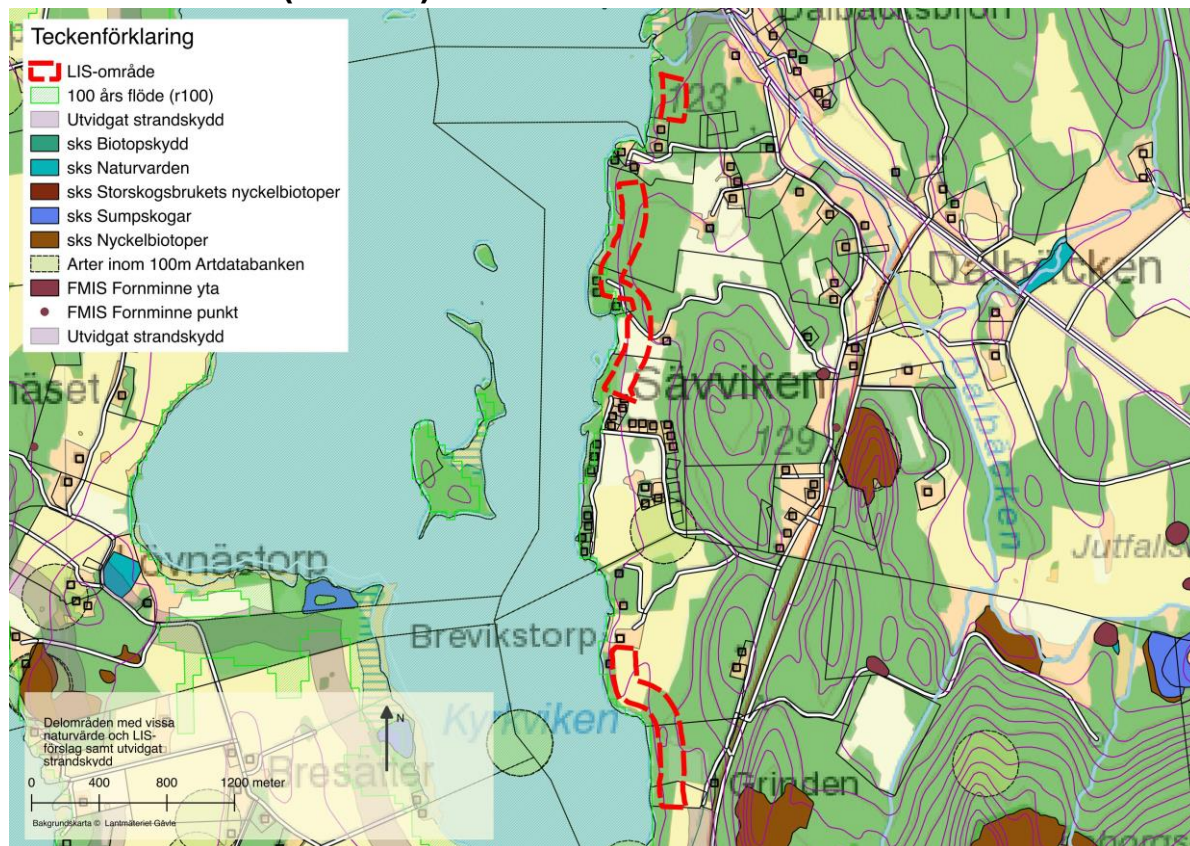


Norr om lis-området finns idag sammanhängande vassbälte, i området sågs bland annat brun kärrhök flyga. Stranden och marken norr om LIS-området är låglänt medan LIS-området utgörs av en höjd med naturlig terrassering.



Foto från det södra områdets centrala parti, i fotot syns
produktionsskog med dominerande inslag av tall.

8.4 Delområde 6 (Säviken)



Karta över föreslaget område. I området finns kända naturvärden, kulturmiljövärden samt översvämningsrisk markerad.

8.4.1 Företsättningar

Allmänt

Området ligger söder om väg 237 till Karlskoga. Området utgörs främst av skogsmark och är uppdelat i tre delområden. I norr finns ett visst inslag av löv, mellanområdet består av glesare produktionsskog. I mellanområdet finns våtare sänkor men inte några större våtmarker. Det mellersta delområdet ligger avskilt och på en fin lägre klack med fin utsikt över sjön, viss exploatering finns sedan tidigare. I södra delarna finns ett dominerande inslag av lövvegetation samt en åker.

Tänkt användning

Fritidshus, bostadsbebyggelse.

Befintliga planer

Ett befintligt planlagt fritidshusområde finns centralt i området.

Naturvärden

I det mellersta området utgörs stranden främst av hård botten medan området i norr har inslag av vass. I södra delen finns inslag av lövvegetation utmed stranden.

Kulturmiljövärden

Inga kända kulturmiljövärden noterade.

Friluftsliv

Hela området är allemansrättsligt tillgängligt.

Vattendirektivet

Enligt VISS bedöms vattnet ha måttlig status samt att den inte uppnår god kemisk ytvattenstatus i form av kvicksilver men god förutom denna. Vissa miljöproblem finns med övergödning och syrefattiga förhållanden, punktkällor som jordbruk och enskilda avlopp bedöms ha betydande påverkan liksom reglerad vattenflödesregim.

Skred, ras, erosion, översvämning

Området ligger inte något rapporterat riskområde.



Områdets norra stranddel i norr finns äldre fritidshus. Skogen består av produktionsskog.

Vatten och avlopp

Inget kommunalt VA i området.

Befintligt strandskydd

100 meter.

8.4.2 Analys**Landsbygdsutveckling**

I området saknas kommunalt VA och ligger så till att det inte är långt ut till allmän kommunikation.

Påverkan på strandskyddet**-djur och växtliv**

En exploatering av området bedöms inte påverka djur och växtlivets förutsättningar vid sjön.

-friluftsliv

Friluftslivet bedöms inte påverkas negativt.



I mångt och mycket består stranden av produktionsskog på en naturligt terras.

8.5 Delområde 7 (Ullvetterstorp)



Karta över föreslaget område. I området finns kända naturvärden, kulturmiljövärden samt översvämningsrisk markerad.

8.5.1 Företsättningar

Allmänt

Området ligger strategiskt mellan två tidigare etablerade planlagda fritidshusområden. Området ligger utmed Smedstorpssundets östra strandkant. I dagsläget består området av två delområdena med produktionsskog, dominerar gör barr men det norra delområdet har inslag ett visst inslag av al och sälg.

Tänkt användning

Fritidshus, bostadsbebyggelse.

Befintliga planer

Inga planer inom området.

Naturvärden

Inga höga naturvärden noterade.

Kulturmiljövärden

Inga kända kulturmiljövärden noterade.

Friluftsliv

Hela området är allemansrättsligt tillgängligt, området ligger utmed ett sund.

Vattendirektivet

Enligt VISS bedöms vattnet ha måttlig status samt att den inte uppnår god kemisk ytvattenstatus i form av kvicksilver men god förutom denna. Vissa miljöproblem finns med övergödning och syrefattiga förhållanden, punktkällor som jordbruk och enskilda avlopp bedöms ha betydande

påverkan liksom reglerad
vattenflödesregim.

Skred, ras, erosion, översvämning

Området ligger inte inom något rapporterat
riskområde.

Vatten och avlopp

Inget kommunalt VA i området.

Befintligt strandskydd

100 meter.

8.5.2 Analys

Landsbygdsutveckling

Området ligger i närheten och anslutning
till två tidigare exploateringar av fritidshus,
genom en utbyggnad av området ökar
underlaget för den kommunala servicen.

Påverkan på strandskyddet

-djur och växtliv

En exploatering av området bedöms inte
påverka djur och växtlivets förutsättningar
vid sjön.

-friluftsliv

Friluftslivet bedöms inte påverkas negativt.



Foto över strandområdets mellersta del, där åker går över till skog
börjar områdets norra delområde.



Foto från stranden och sundet från delområdets norra del. Fotot är
taget i dess södra gräns.

8.6 Delområde 8 (Bjurvik)



Karta över föreslaget område. I området finns kända naturvärden, kulturmiljövärden samt översvämningsrisk markerad.

8.6.1 Företsättningar

Allmänt

Området ligger strategiskt utmed 237:an till Karlskoga. I dagsläget är det främst produktionsskog och några hästhagar i område med tillhörande bebyggelse. Igenom området går en vandringsled.

Tänkt användning

Bostadsbebyggelse.

Befintliga planer

Inga planer inom området.

Naturvärden

Inga höga naturvärden noterade.

Kulturmiljövärden

Inga kända kulturmiljövärden noterade.

Friluftsliv

Hela området är allemansrättsligt tillgängligt, genom området passerar en vandringsled. Stranden är inte bruten och i området finns två stora grundare vikar som bör bevaras tillsammans med en udde mitt i området som bör bevaras för det rörliga friluftslivet.

Vattendirektivet

Alkvettern bedöms i VISS ha måttlig ekologisk status. Alkvettern är reglerad och påverkas betydande av detta.

Skred, ras, erosion, översvämning

Området ligger inte inom något rapporterat riskområde.

Vatten och avlopp

Inget kommunalt VA i området.

Befintligt strandskydd

100 meter.



8.6.2 Analys

Landsbygdsutveckling

Området ligger öster om Kyrksten och i direkt närhet av vägen mot Karlskoga. Området skulle utgöra en potential för fler boende och ett större underlag för skola och omsorg i Kyrksten.

Påverkan på strandskyddet

-djur och växtliv

En exploatering av området bedöms inte påverka djur och växtlivets förutsättningar vid sjön.

-friluftsliv

I området finns en vandringsled som kan komma att påverkas.

Foto från strandområdet, i delar av området är skogen kalaverkad men utmed stranden är den lämnad av hänsyn till naturvärden som ofta är knutna till strandzoner.

8.7 Delområde 10 (Kyrksten)



Karta över föreslaget område. I området finns kända naturvärden, kulturmiljövärden samt översvämningsrisk markerad.

8.7.1 Företsättningar

Allmänt

Området ligger strategiskt utmed Alkvettern, nära Kyrksten och med god tillgång till en stor kommunikationsväg, väg 237 till Karlskoga. I dagsläget består området av produktionsskog av barr.

Tänkt användning

Bostäder och skola.

Befintliga planer

Inga planer inom området, nordväst om området ligger ett tätbebyggt detaljpanelagt område. Öster om området finns område med områdesbestämmelser.

Naturvärden

Inga höga naturvärden noterade.

Kulturmiljövärden

Inga kända kulturmiljövärden noterade.

Friluftsliv

Hela området är allemansrättsligt tillgängligt.

Vattendirektivet

Alkvettern bedöms i VISS ha måttlig ekologisk status. Alkvettern är reglerad och påverkas betydande av detta.

Skred, ras, erosion, översvämning

Området ligger inte inom något rapporterat riskområde.

Vatten och avlopp

I Kyrksten finns kommunalt VA.

Befintligt strandskydd

I de södra delen är det 200 meter, 100 meter i de norra delarna.



Utmed större delen av området går en skogsväg 50-100 meter från stranden. Skogen består av produktionskog av gran.

8.7.2 Analys**Landsbygdsutveckling**

Området ligger söder om Kyrksten skulle utgöra en del av samhället. Planer på ny bebyggelse i området finns och en utbyggnad skulle kunna utgöra en potential för fler boende och ett större underlag för skola och omsorg i Kyrksten.

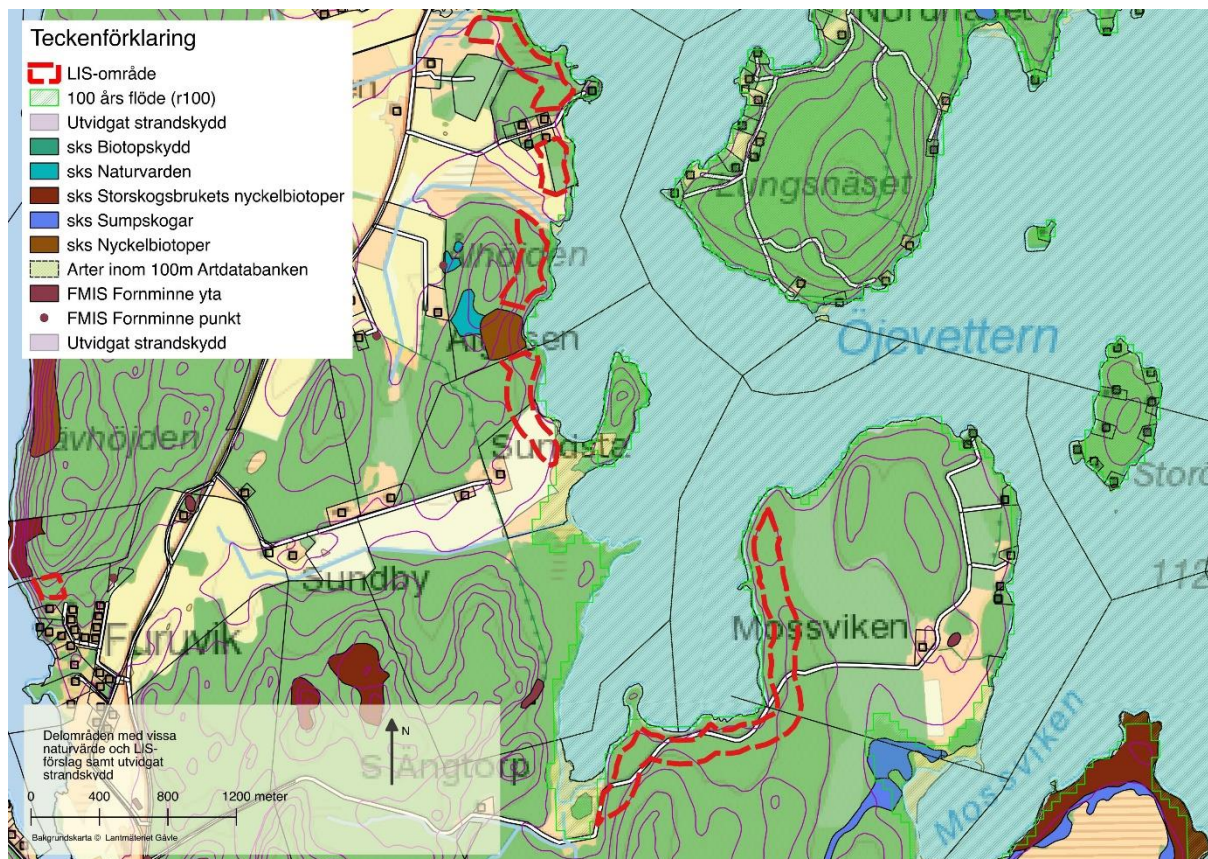
Påverkan på strandskyddet**-djur och växtliv**

En exploatering av området bedöms inte påverka djur och växtlivets förutsättningar vid sjön. De högre naturvärden som finns i närområdet är knutna till stranden och lövvegetationen utmed bäckarna norr om utpekat område. Vissa naturvärden och friluftslivsvärden finns knutna till Storön sydöst om utpekat område och bedöms inte påverkas.

-friluftsliv

Friluftslivet bedöms inte påverkas negativt.

8.8 Delområde 11 (Lungsund)



Karta över föreslaget område. I området finns kända naturvärden, kulturmiljövärden samt översvämningsrisk markerad.

8.8.1 Föresättningar

Allmänt

Området sträcker sig från Lungsund utmed Öjevetterns västra strand. I området finns både produktionsskog och åkermark samt igenvuxen åkermark. De igenvuxna åkermarkerna hyser lövvegetation och är fuktiga. Stora delar av området gränsar mot högre partier och bedöms kunna utgöra bra läge för olika verksamheter så som turism. De södra delarna av området är tillgängliga från Furuvik medans de norra delarna av området ligger i direkt anslutning till Lungsund.

Tänkt användning

Fritidshus, bostäder, ett större område för turismutveckling vid Mossviken.

Befintliga planer

Delvis detaljplanelagt i Lungsund och Furuvik.

Naturvärden

De högre naturvärden som finns är knutna till igenväxningsmark, våtare områden och befintligt utpekad nyckelbiotop.

Kulturmiljövärden

En torplämning finns noterad i mossviken, i övrigt finns inte några noterade lämningar inom området.

Friluftsliv

Hela området är allemansrättsligt tillgängligt.

Vattendirektivet

Enligt VISS bedöms Öjevetterns ekologiska status till måttlig, det har dock blivit bättre och bedömningen är att 2027 skall sjön klara kraven för god ekologisk status. Problematik föreligger med övergödning.

Skred, ras, erosion, översvämning

Området ligger inte inom något rapporterat riskområde, området hyser dock slanter och brantare partier ned mot sjön.

Vatten och avlopp

Kommunalt VA i Lungsund och Furuvik.

Befintligt strandskydd

100 meter.



Foto från områdets södra delar, fotografiet visar sydvästra strandkanten av delområdet. Området som ligger i förgrunden är en igenvuxen våt mark.

8.8.2 Analys

Landsbygdsutveckling

Området består av en mosaik av möjligheter, det finns potential för Lungsund att expandera i norr och i söder finns sedan tidigare intresse för turistverksamhet. En utbyggnad med fler hus i området skulle utgöra ett större underlag för kommunal service i området och komplettera befintlig bebyggelse både i Lungsund och Furuvik.

Påverkan på strandskyddet

-djur och växtliv

En exploatering av området bedöms inte påverka djur och växtlivets förutsättningar vid sjön. En exploatering bör innebära krav på god rening då det finns problem med övergödning.

-friluftsliv

För att bibehålla möjligheter för friluftsliv och satsning på turism i området bör inte hela strandremsan exploateras.



Foto som visar områdets södra strand och centralt i bilden syns en holme som ger god tillgänglighet till det rörliga friluftslivet i dag.

9 Miljökonsekvensbeskrivning

Ett formellt avgränsningssamråd har hållits med länsstyrelsen den 24:e januari och där efter har en miljökonsekvensbeskrivning tagits fram. Miljökonsekvensbeskrivningen har varit en del i processen med framtagande av nya LIS-områden.

9.1 Sammanfattning

Vid en exploatering kommer landskapsbilden att förändras lokalt liksom att den lokala naturmiljön och det lokala historiska landskapet kan påverkas negativt. Exploatering är koncentrerad till ett fåtal områden och dessa områden bedöms ha stor tålighet samtidigt som stora områden lämnas opåverkade och skyddsavstånd har hållits till områden som bedöms som värdefulla för växt- och djurliv. Bedömningen är att eventuella arter som är störningskänsliga endast påverkas lokalt samtidigt som det är bättre att försöka få till gemensamma anläggningar för rening av vatten då det finns flera sjöar i området som har statusen övergödning eller att de inte uppnår god statusklassning i vattenregistret. En koncentrerad bebyggelse skulle också gynna och möjliggöra för kommunal service och gemensamma kommunikationsstråk för kollektivtrafiken.

9.2 Inledning

Syftet med en miljökonsekvensbeskrivning (MKB) är att identifiera, beskriva och ge underlag för en samlad bedömning av den planerade verksamhetens direkta och indirekta miljöeffekter. En miljökonsekvensbeskrivning är inte enbart ett dokument utan en del i processen och arbetet har varit integrerat under hela projektet. Miljökonsekvensbeskrivningen har en övergripande detaljeringsgrad som

är anpassad till planens strategiska karaktär. I ett eget stycke finns processen beskriven om hur miljöfrågorna tidigt har integrerats i analysen av föreslagna områden, detta avspeglas bland annat i det tidiga urvalet av områden som förekommit i gällande översiktsplan samt de kompletterande urvalskriterierna.

Miljöaspekterna har vägts in tidigt i de olika ställningstagandena.

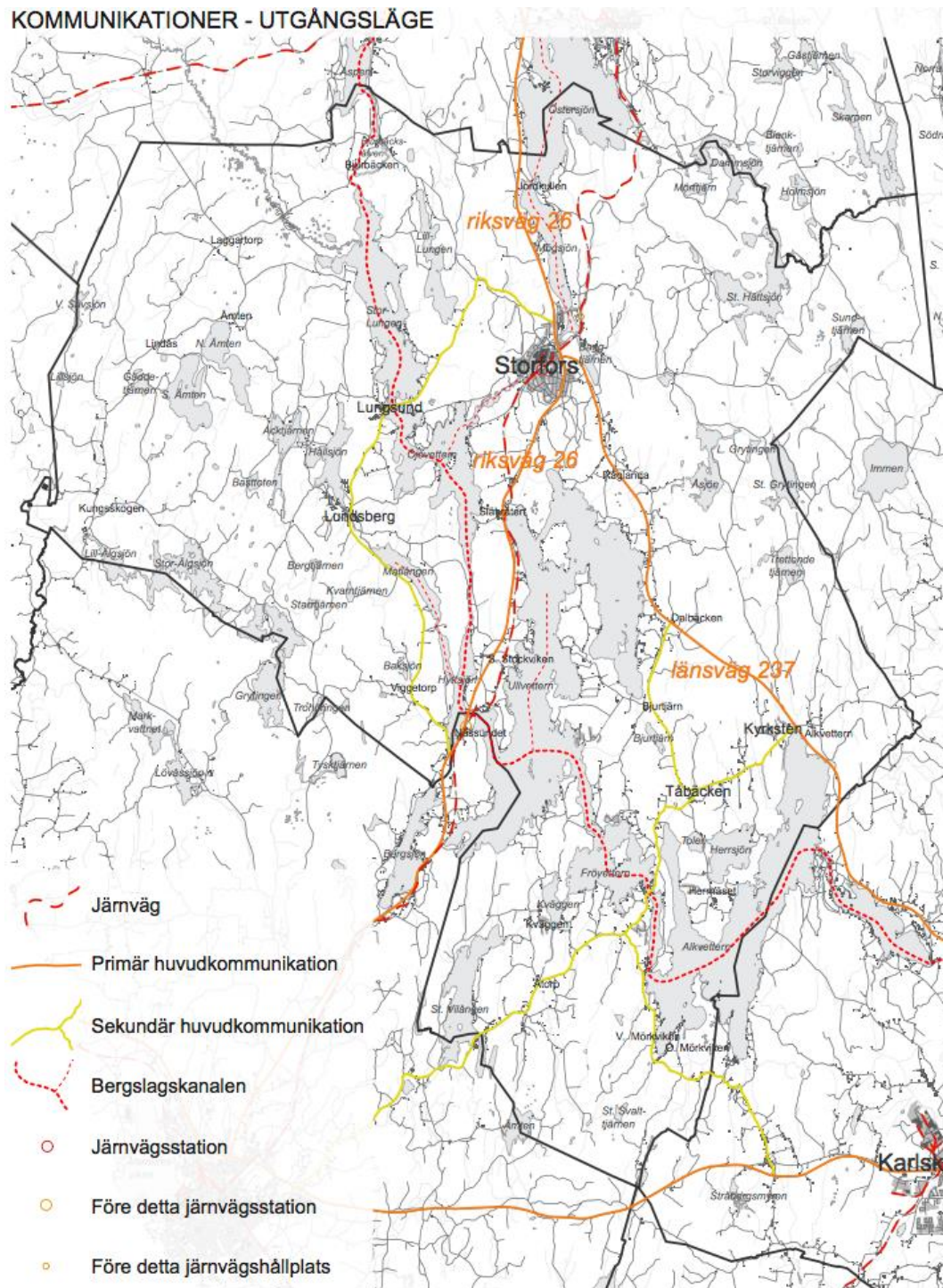
9.3 Processbeskrivning

Under hela arbetet har hänsyn tagits till miljöfrågorna och konsekvenserna för dessa har beaktats i hela processen. Urval av områden har bland annat tagit utgångspunkt i miljöfrågorna och vid fältbesök har områden med större naturvärden sorterats bort.

Som grundförutsättning ligger översiktsplanens utpekade stråk med strategiska visionerna och bebyggelsestråk. I dessa områden finns intressen och områden med bra kommunikation samt områden med behov av kommunal service och stråk av kollektivtrafik, eller ett kommunalt intresse att utveckla servicen. De utpekade områdena har inventerats översiktligt med avseende på naturvärden och där det finns eller hittats naturvärden så som våtmarker, nyckelbiotoper, naturvårdsavtal, föryngringsområden för fisk eller känsliga arter har dessa undantagits från att föreslås som LIS-områden. Även områden där det finns risk

för översvämning har undantagits från att föreslås som LIS-områden.

KOMMUNIKATIONER - UTGÅNGSLÄGE



Karta från översiktplan 2013 med befintlig kommunikation.

9.4 Avgränsning

MKB-dokumentet belyser nuvarande förhållanden för kommunen och effekten och konsekvenser av den föreslagna exploateringen. Som grund för urvalet är de utpekade utvecklingsområden i översiktsplan från år 2013. En översiktsplan skall aktualiseras varje mandatperiod samtidigt som det skall vara ett långsiktigt arbetsdokument. LIS-planen är ett tillägg till översiktsplan och beskriver ett långsiktigt utvecklingsperspektiv. Avsikten med MKB-dokumentet är att utifrån förslaget försöka konsekvensbeskriva utvecklingen på några årtiondes sikt trots att exploateringsstrycket i dagsläget är lågt.

9.5 Nollalternativ

Den troliga bebyggelseutvecklingen i nollalternativet består främst av att

fritidshus utvecklas för permanentboende i kommunens södra del som har nära kopplingar till Kristinehamn och Karlskoga. En viss nyexploatering av fritidshus kan också förväntas.

9.5.1 Alternativ exploatering

Som alternativ exploatering används en exploatering som inte tar hänsyn till de uppsatta kraven på LIS-områdena. Exploateringen skulle innebära fler små områden mer utspritt.

Detta innebär att kommunen inte kan styra vart de vill tillgängliggöra kommunal service osv.

9.5.2 Föreslagen möjlig exploatering

Exploatering sker i de utpekade områdena med någon form av mer sammanhängande bebyggelse.

9.5.3 Avgränsning i sak

Ett avgränsningssamråd har hållits med Länsstyrelsen och i tabellen nedan redovisas vilka aspekter som tas upp i samband med LIS-planen och som avhandlas i MKB:n.

De miljöaspekter som behandlas i sak redovisas i tabellen nedan tillsammans med motivering.

Miljöaspekt	Behandlas	Behandlas inte	Motivering
Riksintresse		X	Inga av områdena ligger eller berör riksintressen
Landskapsbild	X		Stora delar av områdena ligger inom populära friluftsområden för båtutrustning och genom exploatering påverkas det visuella intrycket, landskapsbilden tas upp i samband med friluftslivet.
Naturmiljö	X		Oexploaterad mark tas i anspråk.
Kulturmiljö	X		I utpekade områden finns utpekade fornlämningar, mer detaljerad planering måste ske vid exploatering Påverkan på kulturmiljölandskapet och kulturmiljön tas upp i samband med friluftsliv och landskapsbild.
Vatten och avlopp	X		Vatten och avlopp lyfts för respektive område och har belysts för att inte missas tidigt.
Buller		X	Projektet innebär inte någon verksamhet förutom lokaltrafik och eventuell båttrafik som skulle medföra buller., För ett område diskuterades buller, Nässundet dock togs detta område bort på sent stadie.
Luftföroreningar		X	Projektet innebär inte någon risk för att miljö kvalitetsnormerna inte kan följas.
Friluftsliv	X		Vattenvägarna och området används flitigt för friluftsliv och den största påverkan bedöms landskapsbilden ha för det rörliga friluftslivet.
Kommunal service och social hållbarhet	X		Planen bedöms kunna ha stor effekt och påverkan på den kommunala servicen och där med också social hållbarhet
Kommunikation	X		Mer boende innebär krav på kommunikation och infrastruktur

Ingen eller försumbar påverkan	Liten påverkan och/eller liten komplexitet	Medelstor påverkan och/eller medelstor komplexitet	Stor påverkan och/eller stor komplexitet
--------------------------------	--	--	--

Tabell sammanfattning av miljökonsekvensbeskrivningens avgränsning

9.6 Effekter

9.6.1 Kommunal service, social hållbarhet och kommunikation

Nollalternativ

I dag finns kommunal service i form av skolor, vatten och avlopp mm. koncentrerat till Lungsund/Lundsberg, Storfors och Kyrksten/Tåbäcken. Kommunikationsstråken är främst riksväg 26 och länsväg 237.

Alternativ exploatering

Ingen koncentrerad ökning av underlaget för kommunal service så som vård och skola sker utan fortsatt spridd efterfrågan, detsamma gäller för eventuell ökning och efterfrågan på kollektivtrafik.

Föreslagen möjlig exploatering

Genom att styra in var det är möjligt att bygga, koncentreras eventuell efterfrågan på service till mer färre men mer koncentrerade områden, det samma gäller kollektivtrafik.

9.6.2 Friluftsliv, landskapsbild och kulturmiljö

Nollalternativ

Ingen förändring mot dagsläget.

Alternativ exploatering

Byggnation skulle kunna spridas i större delar av kommunen och stora delar av stränderna skulle kunna fragmenteras.

Föreslagen möjlig exploatering

Koncentration av bebyggelse till ett fåtal områden, landskapsbilden förändras lokalt medan större delar är opåverkade.

9.6.3 Vatten och avlopp

Nollalternativ

Ingen förändring.

Alternativ exploatering

Många små punktutsläpp och källor.

Föreslagen möjlig exploatering

Koncentrerade utsläpp lokalt men med möjlighet till större gemensamhetsanläggningar eller påkoppling på det kommunala nätet.

9.6.4 Naturmiljö

Nollalternativ

Ingen förändring.

Alternativ exploatering

Fragmentering av stränder, kortare sträckor som påverkas, dock skulle större andel av orörda sträckor påverkas.

Föreslagen möjlig exploatering

Koncentrerad påverkan av naturmiljön. Känsliga arter skulle försvinna från enstaka lokalområden.

9.7 Konsekvens

9.7.1 Kommunal service, social hållbarhet och kommunikation

De flesta av LIS-områdena ligger relativt nära befintliga kollektivtrafikstråk och skulle där med kunna ge möjligheter till ett underlag för fortsatta satsningar och ökat underlag. Detta skulle också kunna medföra möjligheter till fortlevnad och mer öppna ytor, brukat kulturlandskap i delar där fler bor.

Samtidigt kan LIS-planen ge upphov till en känsla av minskad åtkomst till vattnet om det byggs byggnader som begränsar eller upplevs ge begränsningar. En koncentration av byggnation ger större områden som är orörda och i detta förslag är det mycket liten andel av strandlinjen som påverkas. Genom att koncentrera och komplettera befintlig bebyggelse utmed de stråk som går dels mot centralorterna och dels utmed pendlingsvägarna till Karlskoga och Kristinehamn skulle detta kunna innebära ett större underlag för kommunal service, som redan krävs i dagsläget i flera av dessa områden, samordningsvinst skulle kunna förekomma.

9.7.2 Friluftsliv, landskapsbild och kulturlandskap

I området finns ett rikt friluftsliv främst gällande båttrafik och fiske i Bergslagskanalen. Genom att bygga utmed stränderna förändras landskapsbilden och med det kulturmiljölandskapet. En storskalig exploatering koncentrerad till ett fåtal områden, anses vara bättre än att sprida små områden med lite bebyggelse i varje del som i sig skulle påverka större orörda delar av sjöarna. Det öppna

odlingslandskapet som ställvis har dominerat bygden kommer att brytas upp då jordbruksmark inte har exkluderats från att pekas ut som LIS-område för bebyggelse. Den bebyggelse som finns idag utmed stränderna består av olikformad och inte uniform bebyggelsestruktur. Kulturmiljölandskapet kommer att påverkas men det bedöms inte som betydande då det sedan tidigare inte är uniform bebyggelse i områdena som pekas ut eller närområde, mycket av de små fritidshusen som finns idag har sitt ursprung i tillgängligt material från när de byggdes.

Det är en mycket liten del av sjöarnas stränder som pekas ut som LIS-områden och bebyggelsestrycket i området är litet. I Öjevättern finns ett större område utpekad som LIS-område, dock anses det föga troligt att hela området skulle exploateras utan koncentrationer av bebyggelse kommer vara mer trolig och då i anslutning till redan befintlig bebyggelse. I området finns delar som är svårtillgängliga som skulle kunna vara lämpliga för turistverksamhet. Då det är turism som är tanken bakom området har det bibehållits som ett större sammanhängande område för att möjliggöra eventuella framtida satsningar. I de övriga områdena bedöms det som att det är en liten andel av sjöns stränder som påverkas och där med kommer det innebära en stor lokal förändring både på kulturmiljön lokalt och landskapet lokalt men en liten förändring för sjöns landskapsbild i stort.

Föreslagna skyddsåtgärder

Inför eventuella exploatering och bygglov måste mer detaljerade analys av befintliga värden så som landskapsbild och kulturlandskap ske för att t.ex. kunna vidta skyddsåtgärder och/eller alternativa utformningar av ett område.

9.7.3 Vatten och avlopp

I de flesta områdena saknas kommunalt vatten och avlopp, i tre av områdena finns dock vatten och avlopp i närområdet. Flera av sjöarna i området har problematik med övergödning/vattenkemisk status vilket också sätter krav på rening av avlopp.

Föreslagna skyddsåtgärder

Inför sammanhållen exploatering förespråkas gemensamma reningsanläggningar med bättre kontroll och rening.

9.7.4 Naturmiljö

I de utpekade områdena har större sammanhängande vassbälten undantagits och ett skyddsavstånd har hållits mellan dessa och utpekade områden. Genom en byggnation kommer naturmiljön förändras och påverkas negativt på lokal nivå, dock har urvalsprocessen skett så att alla områden där det finns indikationer på högre naturvärden eller där det finns naturvärden utpekade sedan tidigare, strukits från exploatering. I delar av de

utpekade områdena finns åkermark som skulle kunna komma att exploateras och detta skulle i sig vara negativt samtidigt som marken på så sätt skulle fortsatt hållas öppen.

Genom att möjliggöra byggnation strandnära kommer fler människor kunna röra sig i området och fler människor kommer att påverka naturvärden. De huvudsakliga effekterna av LIS-planen på naturmiljön bedöms bli att områden lokalt som har betydelse för födosök och föryngring för bestånd av allmänt förekommande djur- och växtarter tas i anspråk. Indirekta effekter kan utgöras av ingrepp i miljöer utanför själva LIS-området genom siktröjning och ”städning” av naturmiljöer och anläggande av bryggor. Detta skulle i sin tur kunna leda till störningar av känsliga arter i närområden. Skyddsavstånd har hållits i de fall det finns uppgifter om känsliga arter eller känsliga arter har observerats i samband med fältbesök.

Föreslagna skyddsåtgärder

Inför eventuella exploateringar måste mer detaljerade inventeringar ske av varje område för att t.ex. kunna vidta skyddsåtgärder och/eller alternativa utformningar av ett område.

9.8 Sammanställning av effekter och konsekvenser

Tabell över effekt och konsekvens

Intresse	Alternativ exploatering	Föreslagen möjlig exploatering
Kommunal service, social hållbarhet och kommunikation	<p>Effekt</p> <p>Fler människor spritt på flera områden</p> <p>Konsekvens</p> <p>Långa sträckor mellan brukare av kommunal service och kommunikation.</p>	<p>Effekt</p> <p>Förutsättningar för fler människor i utpekade intressestråk för kommunen</p> <p>Konsekvens</p> <p>Större underlag för centralorternas service och infrastruktur så som kollektivtrafik skulle gynnas.</p>
Friluftsliv, landskapsbild och kulturmiljö	<p>Effekt</p> <p>Mer bebyggelse i området</p> <p>Konsekvens</p> <p>Stor fragmentering av landskapsbilden (dock är bebyggelsetrycket litet vilket gör att det bedöms som liten påverkan). Stor påverkan på kulturlandskapet genom mer splittrad bild.</p>	<p>Effekt.</p> <p>Mer bebyggelse i områden som tidigare är oexploaterade, i vissa av områdena finns sedan tidigare bebyggelse</p> <p>Konsekvens.</p> <p>Liten del av stora strandområden bebyggs, vildmarksprägel bibehålls för landskapet i stort. Kulturlandskapet kommer att förändras främst vid byggnation på jordbruksmark.</p>

Vatten och Avlopp	Effekt Fler människor innebär mer avloppsvatten Konsekvens Många små punktutsläpp	Effekt Fler människor innebär mer avloppsvatten Konsekvens. Koncentrerat utsläpp av näringsämnen, genom större koncentrationer går det att motivera gemensamhetsanläggningar samt påkoppling på kommunala anläggningar.
Naturmiljö och biologisk mångfald	Effekt Påverkan kommer att ske på strandlinjen och närområdet. Fragmentering av obruten strandlinje. Konsekvens Störningskänsliga arter kommer att påverkas, fler områden innebär minskade refuger, områden där arter kan dra sig tillbaka till utan att störas.	Effekt. Påverkan kommer att ske på strandlinjen samtidigt som största delarna av sjöarnas stränder inte påverkas. Konsekvens. Eventuellt störningskänsliga arter kommer att påverkas lokalt

Stora eller mycket stora negativa konsekvenser	Märkbara negativa konsekvenser	Små negativa konsekvenser
Oförändrat	Inga eller försumbara konsekvenser	Positiva konsekvenser

Sammanfattning av konsekvenser vid exploatering kontra nollalternativ.

9.9 Miljökvalitetsnormer

Miljökvalitetsnormer är styrmedel för att komma till rätta med diffusa utsläppskällor och regleras i miljöbalkens 5 kap.

Utgångspunkten för en norm är kunskaper om vad människan och naturen tål. Om en miljökvalitetsnorm riskerar att överskridas ställs krav på att åtgärdsprogram skall tas fram. För närvarande finns miljökvalitetsnormer för yt- och grundvatten, utomhusluft, omgivningsbuller samt för fisk- och musselvatten.

Kommunerna har ansvar för kontroll och uppföljning av miljökvalitetsnormer för luft och buller medan länsstyrelsen har samma ansvar för de miljökvalitetsnormer som berör fisk- och musselvatten. I åtgärdsprogram för yt- och grundvatten nämns flera ansvarstagare, dock framgår det tydligt att kommunerna måste iakttä miljökvalitetsnormerna vid all planering.

I arbetet med LIS-planen framgår inte hur försörjning av vatten och avlopp ska ske

utan bara vilka möjligheter. Planering kommer att ske vid framtagande av detaljplan eller inför bygglov för komplementbyggnation. Detta gör att det inte inom ramen för LIS-planen går att bedöma hur uppfyllelsen att normerna följs sker. Generellt kan man säga att vid övergödda sjöar kommer hög skyddsnivå att krävas för att nå målet om god ekologisk status, lika så gäller att målsättningen om god status för övriga sjöar inte får påverkas negativt. Varje ärende och dess påverkan måste bedömas individuellt.

9.9.1 Sammanfattning

Miljökvalitetsnormerna ska följas, avloppshanteringen och dagvattenhanteringen måste planeras för all byggnation individuellt eller i en större detaljplan så att det sker på ett betryggande sätt vid ny exploatering och förändrad användning och utveckling av befintliga bostäder.



Faktaruta

Miljö kvalitetsnormer finns för luft, yt- och grundvattenförekomster, fisk- och musselvatten samt buller. De parametrar som följs upp är följande:

För Luft Kvävedioxid, Kväveoxider, Svaveldioxid, Kolmonoxid, Bly, Bensen, Arsenik, Kadmium, Nickel, Bens(a)pyren, Partiklar (PM10), Ozon, Partiklar (PM2,5).

För Yt- och grundvattenförekomster Ekologisk status, Kemisk ytvattenstatus, samt för grundvatten Kvantitativ status och Kemisk grundvattenstatus.

För fiskevatten Temperatur, Upplöst syre, pH, Uppslammade fasta substanser, Syreförbrukning, Nitriter, Fenolföreningar, Mineraloljebaserade kolväten, Ammoniak, Ammonium, Restklor, Zink och koppar.

För musselvatten pH, Temperatur, Färgtal, Suspenderad substans, salthalt, löst syre, kolväten från mineraloljor, Organiska halogenföreningar, metaller (silver, arsenik, kadmium, krom, koppar, kvicksilver, nickel, bly, zink), fekala kolibakterier samt ämnen som påverkar smaken på musslorna.

För buller omgivningsbuller.

9.10 Miljömål

Riksdagen har antagit mål för miljökvaliteten inom 16 områden. I november 2005 lades miljökvalitetsmålet "Ett rikt växt- och djurliv" till de 15 som man antagit redan i april 1999. Målen beskriver den kvalitet och det tillstånd för Sveriges miljö, natur- och kulturresurser som är ekologiskt hållbara på lång sikt. Miljökvalitetsmålen följs upp med en rapport varje år och en fördjupad utvärdering en gång per mandatperiod till regeringen. I uppföljning bedöms om dagens styrmedel och de åtgärder som görs före år 2020 är tillräckliga för att nå målen.

Miljökvalitetsmålen syftar till att:

- * främja människors hälsa
- * värna den biologiska mångfalden och naturmiljön
- * ta till vara kulturmiljön och de kulturhistoriska värdena
- * bevara ekosystemens långsiktiga produktionsförmåga
- * trygga en god hushållning med naturresurserna

Förutom de 16 miljökvalitetsmålen behandlas också tre övergripande miljömålsfrågor: Kulturmiljön, Hälsfrågor och Fysisk planering och hushållning med mark och vatten och byggnader.

9.10.1 Påverkan

Fyra olika faktorer bedöms påverkas mest på olika sätt "Begränsad klimatpåverkan", "Ingen övergödning", "God bebyggd miljö" samt "Levande skog".

God bebyggd miljö bedöms gynnas av en strukturerad utbyggnad medan en icke strukturerad utbyggnad bedöms motverka målet. God bebyggd miljö kan påverkas positivt genom att ett tillskott till invånarantal kan öka vilket gör att näringsverksamheter och service i kommunen har större möjlighet till att överleva.

Övergödning bedöms påverkas negativt om inte exploateringen styrs utan att exploatering sker i mindre enheter mer spritt. Genom koncentration av bebyggelse skapas förutsättningar för större och bättre reningsanläggningar.

Begränsad klimatpåverkan blir förhoppningsvis mindre påverkad av en koncentrerad bebyggelse som kan bidra till att fler kan ta kollektivtrafik och att samtransporter av kommunal service kan ske. Sker en utbyggnad utspritt med stora avstånd krävs fler resor för samma kommunala service.

I vissa områden kommer skog att gå till tomtmark och på så sätt påverkas levande skog negativt.

Levande sjöar och vattendrag bedöms inte påverkas nämnvärt då det är liten exploatering på stora ytor och koncentrerat till små områden. En alternativ exploatering skulle troligen medföra en risk för negativ påverkan.

En viss påverkan på jordbrukslandskap skulle kunna förekomma, åkermark tas i anspråk för byggnation.

Ett rikt växt- och djurliv bedöms inte påverkas mer än lokalt.

I samband med planen detaljstuderas inte målen utan en tabell redovisar här nedan hur de olika miljömålen påverkas av en exploatering och de olika alternativa utbyggnaderna. Graderingen har skett med hjälp av ☺ = positiv påverkan, ☹ = negativ påverkan, - = påverkan är oförändrad

Miljömål	Nollalternativ	Alternativ exploatering	Föreslagen möjlig exploatering
Begränsad klimatpåverkan	-	☹	☺
Frisk luft	-	-	-
Bara naturlig försurning	-	-	-
Giftfri miljö	-	-	-
Skyddande ozonskikt	-	-	-
Säker strålmiljö	-	-	-
Ingen övergödning	-	☹	-
Levande sjöar och vattendrag	-	-	-
Grundvatten av god kvalitet	-	-	-
Hav i balans samt levande kust och skärgård	-	-	-
Myllrande våtmarker	-	-	-
Levande skog	-	☹	☹
Ett rikt jordbrukslandskap	-	-	-
Storslagen fjällmiljö	-	-	-
God bebyggd miljö	-	☹	☺
Ett rikt växt- och djurliv	-	-	-

9.10.2 Skyddsåtgärder och uppföljning

Som en skyddsåtgärd föreslås att detaljplaner tas fram för de områden där det är störst bebyggelsestryck, på detta sätt kan gemensamhetsanläggningar för Va-hanteras samt minskad fragmentering av stränderna genom bebyggelse till sammanhållna områden.

Som uppföljning kan landskapsfrågan, fragmentering och påverkan på friluftsliv utredas respektive totalt ansökta bygglov per område följas upp när översiktsplanen ska revideras.