


Version 1.00

Projekt 7381

Upprättad 2015-06-15

Reviderad

A stylized, light-colored silhouette of a tree with many branches and small leaves, set against a dark olive green background. The tree is positioned on the left side of the page, with its branches extending towards the right.

Översiktlig biotopkartering och
naturvärdesbedömning, tillhörande
detaljplaneprogram för
Kroppavägen, Storfors Kommun

Sammanfattning

En inventering har skett i samband med detaljplanearbete i området Kroppavägen, Storfors kommun, för att undersöka om området hyser värdefulla livsmiljöer och/eller arter som indikerar högt naturvärde. Metodiken som har använts följer svensk standard, dock med ett tillägg att all mark har beskrivits i olika delar även om de har lågt naturvärde och inte bedöms nå upp till någon naturvärdesklass enligt standarden för naturvärdesinventering.

En naturvärdesinventering ska enligt standarden resultera i avgränsade, bedömda områden av positiv betydelse för den biologiska mångfalden. Inget delområde bedöms hysa så höga naturvärden eller arter att de klassas som naturvärdesobjekt 1-3. Högst naturvärde i delområdet har strandzonen, dock är stranden mer eller mindre påverkad och är en del av naturmarken/parkmarken i området. Strandzonen fyller dock en mycket viktig aspekt som inte tas upp i denna inventering utan i detaljplanen, tillgänglighet och friluftsliv.



Innehållsförteckning

Sammanfattning.....	2
1 Bakgrund / Inledning.....	4
2 Syfte med naturvärdesinventering.....	4
3 Avgränsning och metodik.....	4
4 Allmän beskrivning av området.....	4
4.1 Delområde A.....	5
4.2 Delområde B.....	5
4.3 Delområde C.....	6
4.4 Delområde D.....	6
5 Naturvärdesobjekt och landskapsobjekt.....	7
6 Referenser:.....	9
6.1 Referenser internet:.....	9

1



1 Bakgrund / Inledning

Naturvärdesinventeringen är en del i ett detaljplanearbete med att skapa boende för äldre vid Kroppavägen 5 och samtidigt skapa en bättre trafiksituation i anslutning till Vargbroskolan. Preliminärt skall ett särskilt boende om 40 platser fördelat på två våningsplan byggas och möjligheter för en bättre angöring för skolbuss samt parkeringsplatser skapas.

2 Syfte med naturvärdesinventering

Syftet med inventeringen är att identifiera och avgränsa de geografiska områden i landskapet som är av positiv betydelse för biologisk mångfald samt att dokumentera och naturvärdesbedöma dessa. I rapporten finns också ett eget stycke där övriga områden som inte bedöms ha några höga naturvärden beskrivs.

3 Avgränsning och metodik

Inventeringen genomfördes den 5:e juni 2015 genom en översiktlig biotopkartering av området i fält. Inför fältbesöket har området studerats utifrån tillgänglig data så som flygfoto, artdataportalen samt GIS-skikt från Länsstyrelsen.

Metodik som har använts följer SS 199000:2014 med tillägg att all mark har beskrivits utifrån naturtyp, även områden med lågt naturvärde och som där med inte bedöms ha någon naturvärdesklass delas upp och åskådliggörs.

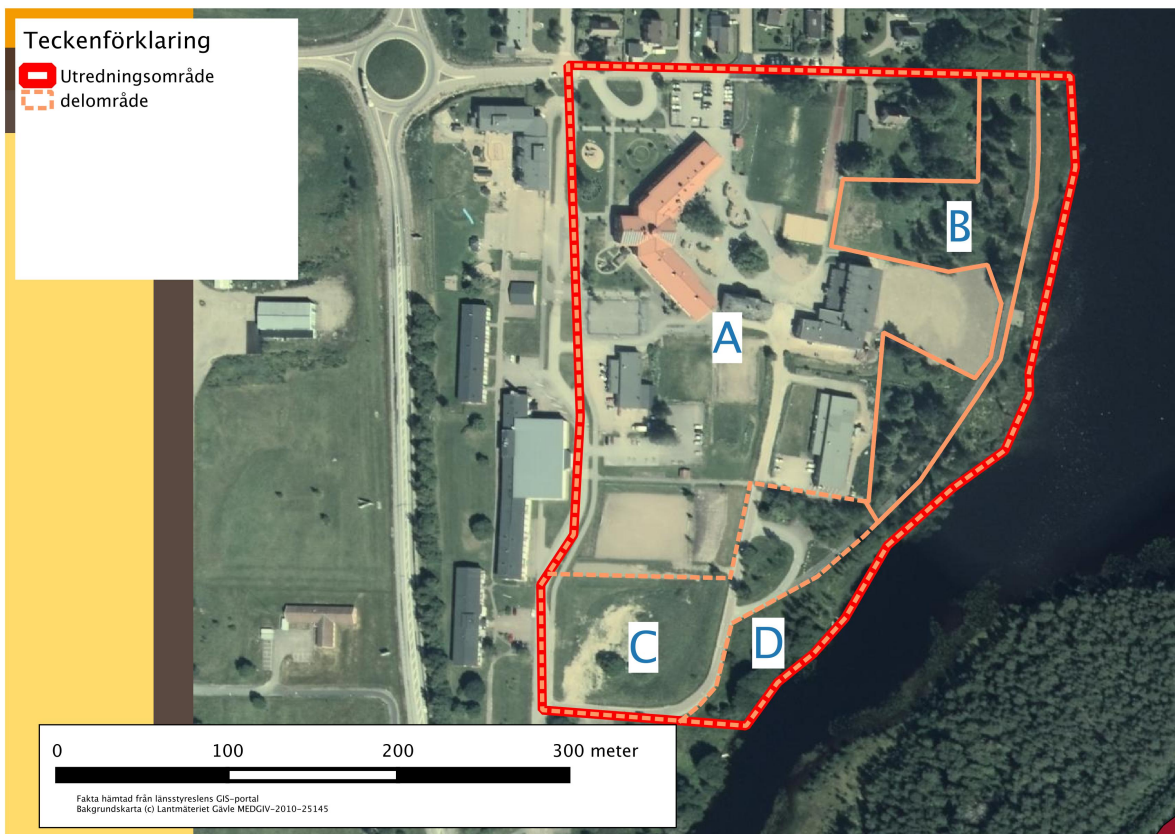
Det huvudsakliga syftet med en naturvärdesinventering är att beskriva och värdera naturområden med betydelse för den biologiska mångfalden. En naturvärdesinventering ska enligt standarden resultera i avgränsade, bedömda områden av positiv betydelse för den biologiska mångfalden.

Med naturvårdsobjekt menas här ett geografiskt avgränsat område med naturvärde som utgörs av en dominerande naturtyp och som tilldelas en gemensam naturvärdeklass.

Detaljeringsgraden för inventeringen har varit medel.

4 Allmän beskrivning av området

Nedan redovisas de delområden som inventeringsobjektet består av. I denna beskrivning ingår även områden med lågt naturvärde som hamnar utanför de klassningar som finns med i standarden. Till varje delområde finns en beskrivning som beskriver områdets karaktärer.



Ortofoto (©Lantmäteriet) över utredningsområdet med de olika delområdena markerade.

4.1 Delområde A

Delområdet består av byggnader respektive tomtmark. I området finns allt från privat bostad, småskalig industri till skola. I området finns även en friidrottsplan respektive en fotbollsplan.



Foto från syd mot skolområde och befintlig parkering.

4.2 Delområde B

Delområdet består av ett bevuxet kvävepåverkat grönområde. Dominerande vegetation så som kirskål, brännässlor, humleblomster, al, lön, salix mm. I området finns flera diken med dagvattenavrinning från väster. I norra delen är området fuktigt och består också av ett antal öppna diken där dagvatten mynnar ut. Vid inventeringstillfället





återfanns inga grodor eller grodyngel eller äggsamlingar. I området finns inga tecken på höga naturvärden.



Foto över delområde B, de fuktiga partierna i norr.

4.3 Delområde C

Delområde C består av gräsmark, trädbevuxen parkmark respektive vägar.

I området finns upplag med jordmassor troligtvis från tidigare skolbygge. Lupiner samt trädgårdsväxter kompletterar befintlig gräsvegetation.



Foto över delområde C med upplag av gräsbevuxna schaktmassor i förgrunden.

4.4 Delområde D

Området består främst av kvävepåverkad parkmark med strandzon.

Utmed sjön består vegetation av ängskavle, gåsört, kirskaål, mjölkört m.fl. i området finns också lövsly, främst al, sälg och björk. I området växer rikligt med brännässlor samt gråal utmed stranden.

I områdets södra del finns dagvatten som går ut i en slänt, där finns också tippat trädgårdsavfall. I området dominerar al men även lind växer här.

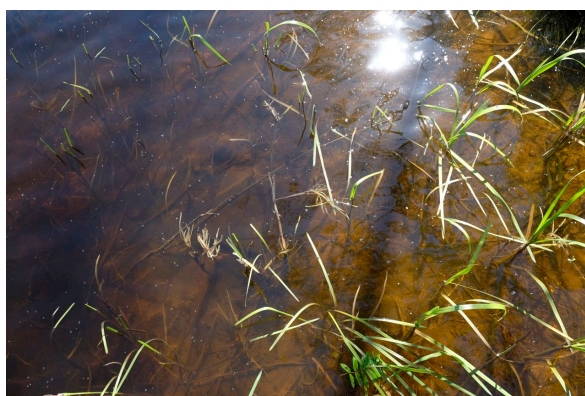
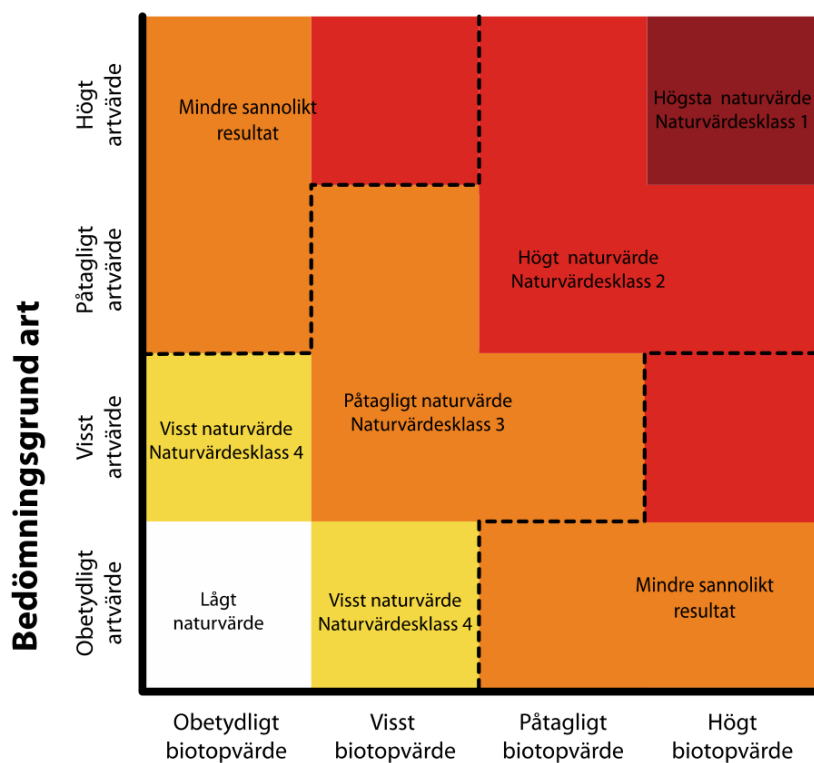


Foto över delområde D utmed stranden. Ett foto visar sedimentbotten i området.

5 Naturvärdesobjekt och landskapsobjekt

Inom ramen för inventeringen ska geografiska områden av positiv betydelse för den biologiska mångfalden identifieras enligt SS199000:2014 och anges som naturvärdesobjekt. Ett naturvärdesobjekt ska vara så enhetligt att det kan tilldelas en gemensam naturvärdesklass. Naturvärdesklass är en sammanvägning mellan arter och livsmiljöer. Förutom naturvärdesobjekt skall även landskapsobjekt som är viktiga för den biologiska mångfalden identifieras och beskrivas. Nedan visas en principbild för naturvärdesklass från SS199000:2014 där en sammanvägning av art respektive livsmiljö leder till en naturvärdesklass.



Bedömningsgrund biotop

Principbild från SS 199000:2014 för att illustrativt beskriva hur arter respektive livsmiljöer (biotoper) leder till en bedömd naturvärdesklass.

Strandlinjen i sig hyser ett visst naturvärde, dock är det så påverkat från intilliggande bebyggelse att det bedöms som litet. En viss påverkan är möjlig men området bedöms inte nå någon annan klassningen än visst naturvärde i själva svallzonen där vatten tidvis fuktat strandzonen.



6 Referenser:

Artdatabanken 2015. Rödlistade arter i Sverige 2015. Artdatabanken SLU, Uppsala

Hallingbäck, T. (red.) 2013. Naturvårdsarter. ArtDatabanken SLU. Uppsala. ISBN: 978-91-88506-93-1

SIS 2014: Naturvärdesinventering avseende biologisk mångfald (NVI)- Genomförande, naturvärdesbedömning och redovisning: Svensk Standard SS 199000:2014

SIS 2014: Naturvärdesinventering avseende biologisk mångfald (NVI) – Komplement till SIS199000: Teknisk rapport SIS-TR 1999001:2014

6.1 Referenser internet:

Artdatabanken, artportalen		http://www.artportalen.se/
Länsstyrelsens kartdatabas		http://projektwebbar.lansstyrelsen.se/gis/Sv/Pages/karttjanster.aspx
Riksantikvarieämbetet		http://www.raa.se
Skogsstyrelsens hemsida		http://www.skogsstyrelsen.se/